

ТЕМА 2  
СИСТЕМА  
ГОСУДАРСТВЕННОЙ  
СОЦИАЛЬНОЙ  
ПОЛИТИКИ

# ГОСУДАРСТВЕННАЯ СОЦИАЛЬНАЯ ПОЛИТИКА ПРЕДУСМАТРИВАЕТ РЕШЕНИЕ СЛЕДУЮЩИХ ЗАДАЧ

- 1. Обеспечение равных возможностей при реализации права на образование и долю в общественном благосостоянии путем справедливого распределения доходов и имущества ( капитала ).
- 2. Уменьшение нежелательных, обусловленных рынком различий между богатыми и бедными при возникновении доходов и капитала.
- 3. Обеспечение большей свободы, справедливости, уважения достоинства человека, обеспечение развития личности, активного участия в общественной жизни и права на долю ответственности перед обществом.
- 4. Дальнейшее совершенствование общественно- политического инструментария и положений, регулирующих существующее устройство, в целях обеспечения основных социальных прав и расширения сети социального обеспечения.

СОЦИАЛЬНАЯ ЗАЩИЩЕННОСТЬ – ЭТО СИСТЕМА МЕР, ЗАЩИЩАЮЩИХ ЛЮБОГО ГРАЖДАНИНА СТРАНЫ ОТ ЭКОНОМИЧЕСКОЙ И СОЦИАЛЬНОЙ ДЕГРАДАЦИИ В РЕЗУЛЬТАТЕ ПОТЕРИ ИЛИ РЕЗКОГО ПАДЕНИЯ ДОХОДА (В РЕЗУЛЬТАТЕ БОЛЕЗНИ, БЕЗРАБОТИЦЫ, ИНВАЛИДНОСТИ, СТАРОСТИ И Т.П.).

РЕАЛИЗАЦИЯ МЕР ПО СОЦИАЛЬНОЙ ЗАЩИЩЕННОСТИ В ЭКОНОМИКЕ ЛЮБОЙ СТРАНЫ ПРЕДПОЛАГАЕТ:  
ФОРМИРОВАНИЕ ПРАВОВОЙ ОСНОВЫ; РАЗРАБОТКУ И РЕАЛИЗАЦИЮ СОЦИАЛЬНЫХ ПРОГРАММ;  
ФИНАНСИРОВАНИЕ МЕР СОЦИАЛЬНОГО ХАРАКТЕРА.

# РОССИЯ В КОНЦЕ 1990-Х ГОДОВ

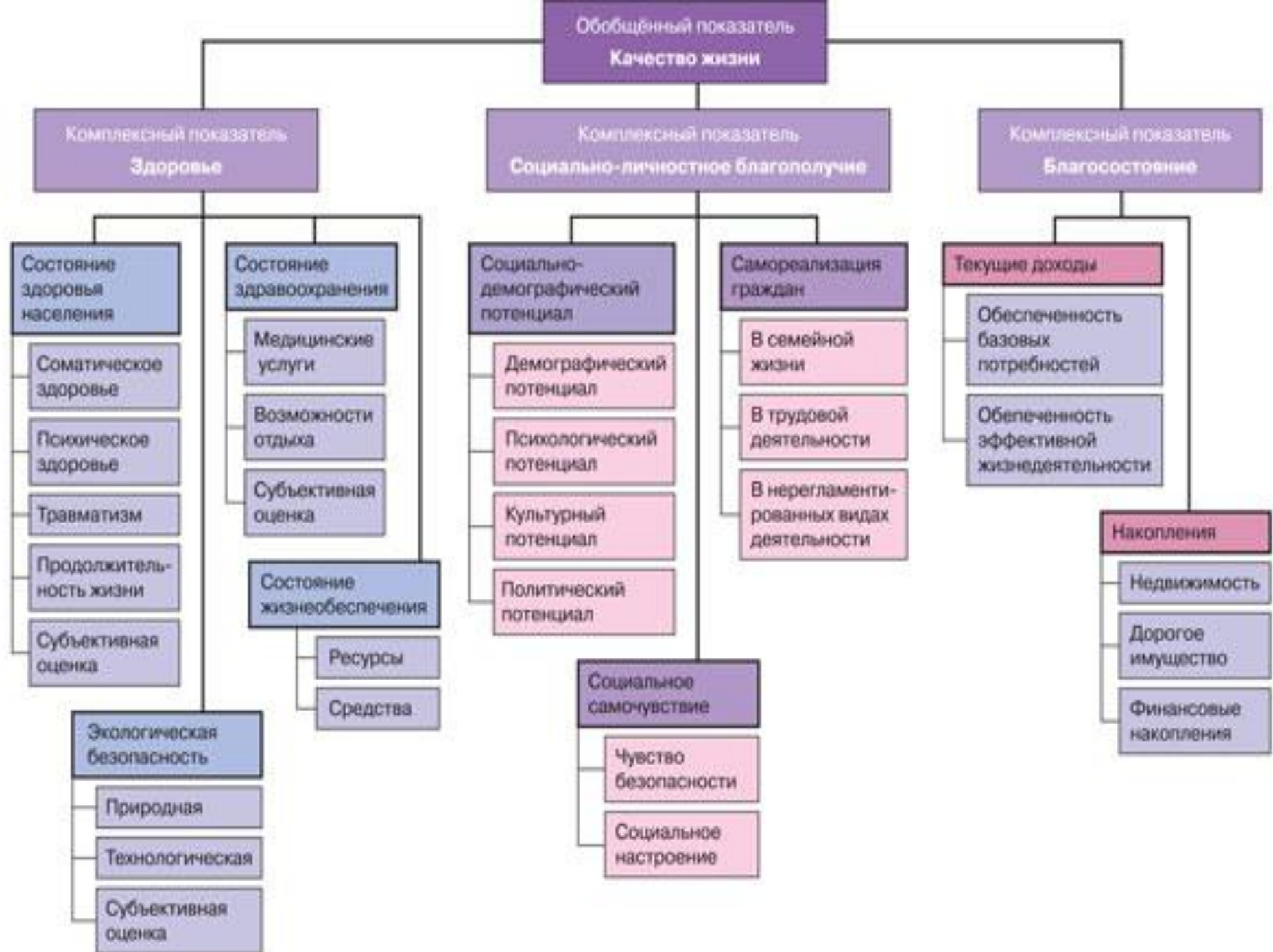
- ⦿ в социальной сфере - ухудшение воспроизводства человека и качества жизни;
- ⦿ в сфере производства - подрыв материально-технической базы отечественного производства, особенно отраслей потребительского сектора;
- ⦿ в сфере обращения и обмена - высокая инфляция, дестабилизирующие перекосы цен;
- ⦿ в сфере государственного управления - потеря управляемости экономики, ослабление роли государства, криминализация экономики

# СОЦИАЛЬНЫЕ ИЗДЕРЖКИ РЫНОЧНЫХ ПРЕОБРАЗОВАНИЙ

- продолжительность жизни резко сократилась, у мужчин она не достигает конца трудоспособного возраста (58 лет);
- производительность труда снизилась в 2 раза;
- у трети населения (44 - 45 млн человек) доходы ниже официального прожиточного минимума, около 20% живут в условиях нищеты;
- потенциал безработицы оценивается величинами порядка 25-30 млн человек;
- минимальные размеры оплаты труда и пенсии потеряли свое значение как важнейшие социальные нормативы. Так, в 1992 г. минимальная зарплата (в среднем за год) составляла 33% прожиточного минимума трудоспособного населения, в 1993 г. - 26%, в 1994 г. - 18%, в 1995 г. - 16%.

# ЭТАПЫ ЭВОЛЮЦИИ СОЦИАЛЬНОЙ ПОЛИТИКИ

- Социальное вспомоществование
- Социальное обеспечение
- Социальная защита
- Социальное страхование



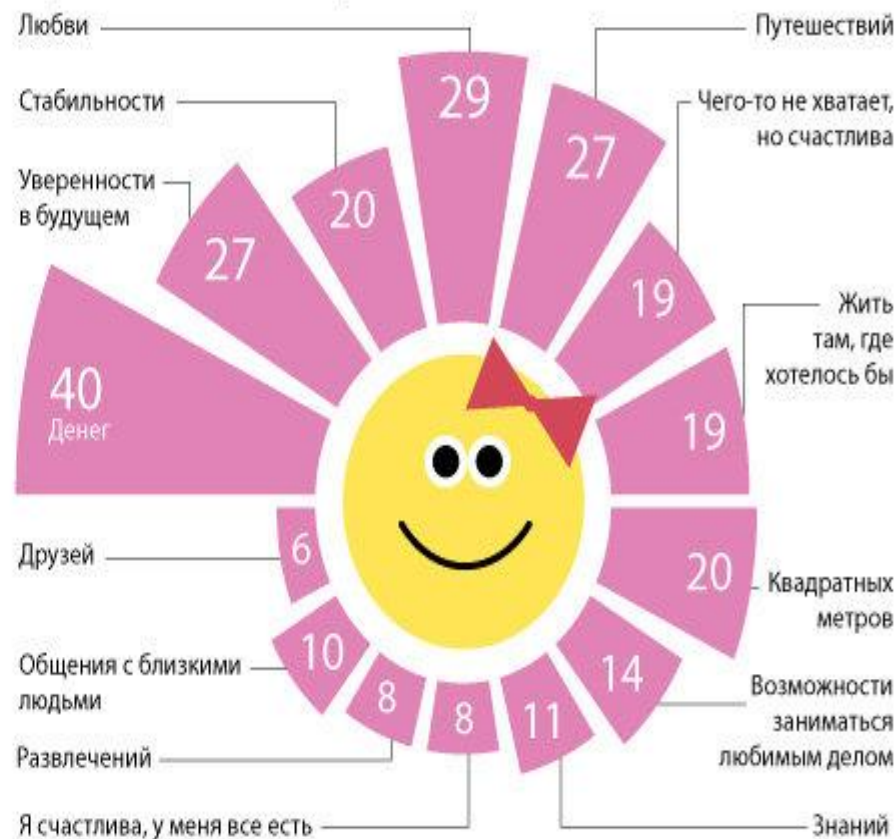




# ЧЕГО РОССИЯНАМ НЕ ХВАТАЕТ ДЛЯ СЧАСТЬЯ

МАРКЕТИНГОВОЕ АГЕНТСТВО ИТ-ИССЛЕДОВАНИЙ MASMI RUSSIA ОПРОСИЛО 35 565 РОССИЯН. ДЕНЕГ НЕ ХВАТАЕТ 44% РОССИЯН. ВТОРОЕ И ТРЕТЬЕ МЕСТА ПОДЕЛИЛИ "ЛЮБОВЬ" И "УВЕРЕННОСТЬ В БУДУЩЕМ", НАБРАВ ПО 26% ГОЛОСОВ. АБСОЛЮТНО СЧАСТЛИВЫМИ СЕБЯ СЧИТАЮТ 9%, ОПТИМИСТАМИ ТАКЖЕ МОЖНО СЧИТАТЬ И 19% РЕСПОНДЕНТОВ, КОТОРЫЕ СВОЕ ОТНОШЕНИЕ К СЧАСТЬЮ СФОРМУЛИРОВАЛИ ТАК: "ЧЕГО-ТО НЕ ХВАТАЕТ, НО ОЩУЩЕНИЮ СЧАСТЬЯ ЭТО НЕ МЕШАЕТ".

Чего вам сейчас не хватает для счастья? (% от общего числа опрошенных, не более трех ответов)



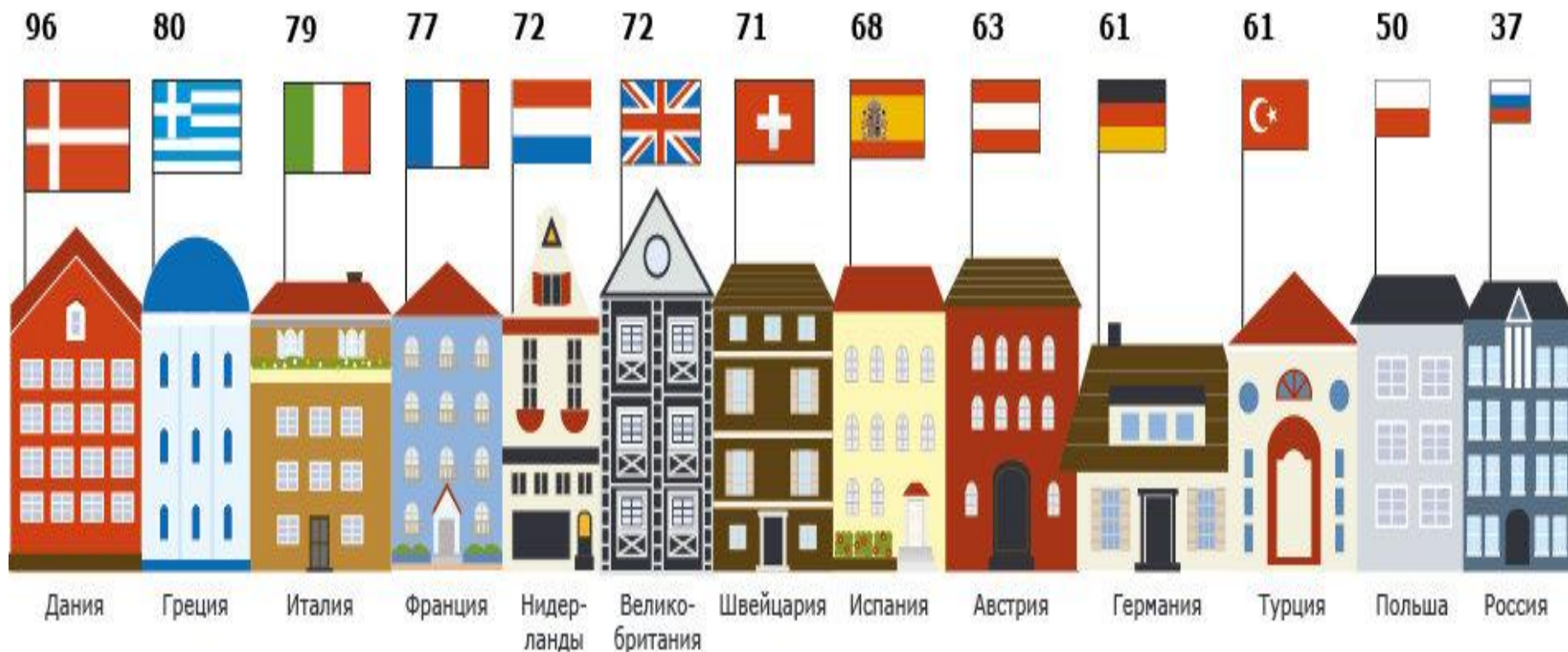
Опрос проведен среди **35 565** респондентов

# Где живут самые счастливые люди

Немецкие ученые провели исследование и выяснили, в каких странах Европы живут самые счастливые люди

## ГДЕ ЖИВЕТ СЧАСТЬЕ

(% счастливых людей от общего числа опрошенных в стране)



В исследовании приняли участие около 15 тыс. респондентов из 13 европейских стран

# СИСТЕМА ПОКАЗАТЕЛЕЙ КОМПЛЕКСНОГО ПРОГНОЗА УРОВНЯ ЖИЗНИ (МЕТОДИКА ООН) I ГРУППА

- Питание. В качестве обобщающей оценки уровня и качества питания используются показатели: среднесуточное количество на душу населения килокалорий и граммов белка, в том числе животного происхождения.
- Здоровье и здравоохранение. Основные измерители здоровья - средняя ожидаемость продолжительности жизни при рождении и коэффициент смертности.
- Жилище. Измеряется общей площадью на душу населения.

# СИСТЕМА ПОКАЗАТЕЛЕЙ КОМПЛЕКСНОГО ПРОГНОЗА УРОВНЯ ЖИЗНИ (МЕТОДИКА ООН) I ГРУППА

- Домашнее имущество. Измеряется обеспеченностью населения холодильниками, телевизорами, мебелью, домашней техникой и т.д.
- Уровень культуры. Обобщающим показателем уровня культуры является среднее число лет обучения населения в возрасте 25 лет и старше.
- Платные услуги для населения (социальная и культурная сфера) - среднее количество часов посещения объектов социально-культурной сферы

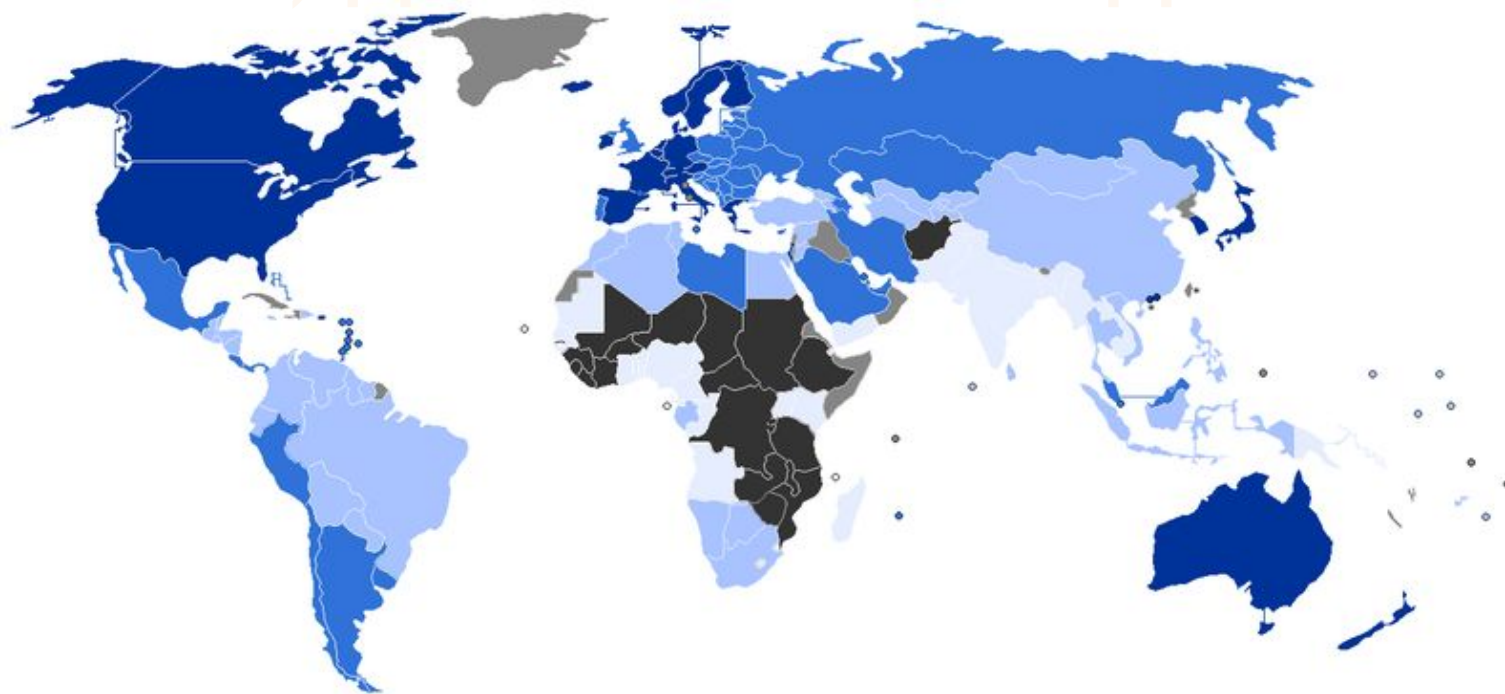
# СИСТЕМА ПОКАЗАТЕЛЕЙ КОМПЛЕКСНОГО ПРОГНОЗА УРОВНЯ ЖИЗНИ (МЕТОДИКА ООН) II ГРУППА

- ВВП на душу населения;
- доля товаров и услуг в структуре ВВП;
- денежные доходы на душу населения;
- начисленная среднемесячная зарплата одного работника (номинальная и реальная);
- средний размер назначенных месячных пенсий;
- реальные располагаемые денежные доходы;
- индекс потребительских цен; минимальная оплата труда;
- минимальный потребительский бюджет

# СИСТЕМА ПОКАЗАТЕЛЕЙ КОМПЛЕКСНОГО ПРОГНОЗА УРОВНЯ ЖИЗНИ (МЕТОДИКА ООН) III ГРУППА

- Индекс развития человеческого потенциала - Индекс человеческого развития (ИЧР) - интегральный показатель:
  - ожидаемую продолжительность жизни
  - уровень образования
  - уровень экономического развития (ВВП на душу населения)
- Россия страны занимает 49 место в списке из 169 стран с показателем 0,804, между Черногорией и Румынией. Предполагаемая продолжительность здоровой жизни наших женщин составит 75,2 года, а мужчин - всего 68,3 года

# ИЧР (HUMAN DEVELOPMENT INDEX) ДАННЫЕ 2017 ГОДА



■ > 0,850

■ 0,700-0,850

■ 0,550-0,700



# ВСЕРОССИЙСКИЙ МОНИТОРИНГ СОЦИАЛЬНО-ТРУДОВОЙ СФЕРЫ

- доходы и уровень жизни населения;
- рынок рабочей силы, занятость и безработица;
- социально-трудовые процессы на предприятиях, в учреждениях и других организациях;
- условия и охрана труда;
- социально-демографические и миграционные процессы



# СИСТЕМА ПОКАЗАТЕЛЕЙ МОНИТОРИНГА ДОХОДОВ И УРОВНЯ ЖИЗНИ

- ⊙ Цены и доходы.
- ⊙ Расходы.
- ⊙ Потребительский рынок.
- ⊙ Критериальные показатели уровня жизни.
- ⊙ Интегральный показатель уровня жизни.
- ⊙ Общеэкономические показатели.

# ДЕНЕЖНЫЕ ДОХОДЫ НАСЕЛЕНИЯ

- зарплата наемных работников;
- доходы лиц, занятых предпринимательской деятельностью;
- пенсии, пособия, стипендии и другие социальные трансферты;
- доходы от собственности в виде процентов по вкладам, ценным бумагам, дивидендов;
- доходы от продажи иностранной валюты

# ДЕНЕЖНЫЕ ДОХОДЫ НАСЕЛЕНИЯ

- *Распределение населения по уровню среднедушевых денежных доходов* характеризует дифференциацию населения по уровню материального достатка и представляет собой показатели численности (или долей) населения, сгруппированного в заданных интервалах по уровню среднедушевых денежных доходов.

# ДЕНЕЖНЫЕ ДОХОДЫ НАСЕЛЕНИЯ

- *Индекс потребительских цен (ИПЦ)* отражает изменения во времени общего уровня цен на товары и услуги, приобретаемые населением для непроизводственного потребления. Он измеряет отношение стоимости фактического фиксированного набора товаров и услуг в текущем периоде к его стоимости в базисном периоде. ИПЦ является одним из важнейших показателей, характеризующих уровень инфляции, и используется для целей государственной политики, анализа и прогноза ценовых процессов в экономике, пересмотре минимальных социальных гарантий.

	<i>01.12.16 к 01.10.17</i>
Крупа гречневая-ядрица	106,7
Яйца куриные	108,3
Говядина (кроме бескостного мяса)	106,1
Куры (кроме куриных окорочков)	108,1
Хлеб ржаной и ржано-пшеничный	102,1
Молоко питьевое	102,0
Масло сливочное	104,0
Масло подсолнечное	102,0
Мука пшеничная	99,8
Сахар-песок	98,9
Картофель	106,2
Бензин автомобильный	106,8
Отопление	103,0
Электроснабжение	103,0

# ДОХОДЫ НАСЕЛЕНИЯ ОПРЕДЕЛЯЮТСЯ КАК :

- ⦿ Все текущие денежные поступления за определенный период времени ( прямое измерение доходов) - денежные доходы.
- ⦿ Все текущие денежные и неденежные поступления - располагаемые ресурсы

# ИЗМЕРЕНИЕ ДОХОДОВ

1. Важен период ( год, месяц). Чаще всего работают с данными за месяц или со среднемесячными данными за год.
2. Важна единица наблюдения ( индивид, семья, население региона или страны).

Чаще всего работают со среднемесячными душевыми доходами за год.

# ДОХОДЫ ИЗМЕРЯЮТСЯ НА :

1. **Макроэкономическом уровне (методом Баланса доходов и расходов населения).**
2. **Микроэкономическом уровне (методом прямого наблюдения за бюджетами домохозяйств). Ежеквартально проводится выборочное обследование бюджетов 49 тыс. домохозяйств (ОБДХ)**



# ПРЯМЫЕ И КОСВЕННЫЕ МЕТОДЫ ИЗМЕРЕНИЯ ДОХОДНЫХ ВОЗМОЖНОСТЕЙ ДОМОХОЗЯЙСТВ

- На основе расходов населения
- На основе анализа потребления
- На основе субъективных оценок доходной обеспеченности.

В России на макроуровне используют метод прямого наблюдения за доходами с последующей дооценкой на основе данных о расходах.

На микроуровне используют данные о расходах населения.

# ЗАРАБОТНАЯ ПЛАТА

- Оплата труда - основной источник денежных доходов для большинства населения. За счет средств, получаемых как вознаграждение за трудовую деятельность, удовлетворяют свои основные жизненные потребности более 65 млн занятых в экономике. С учетом уровня зарплаты определяются пенсии свыше 38 млн пенсионеров.

# ДИФФЕРЕНЦИАЦИЯ ДОХОДОВ И ОПЛАТЫ ТРУДА

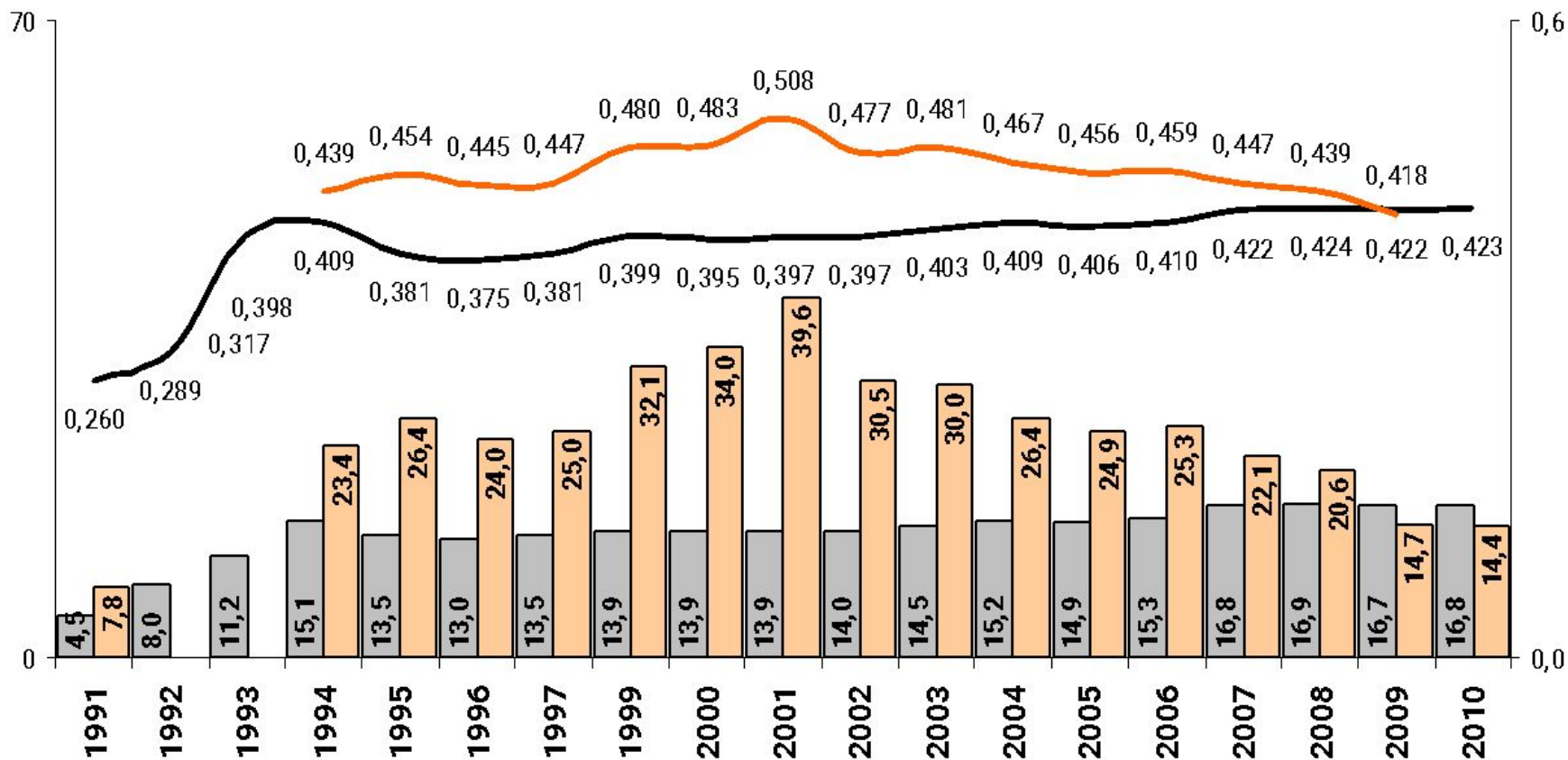
- 1. Децильный коэффициент дифференциации :** разница между минимальным доходом 10-ой децильной группы и максимальным доходом 1-ой децильной группы
- 2. Фондовый коэффициент дифференциации:** разница между средними доходами 10-ой децильной группы и 1-ой децильной группы
- 3. Коэффициент концентрации доходов Джини**

## Неравенство

Индекс Джини может быть представлен как среднее отклонение каждой доходной единицы в выборке от всех остальных доходных единиц, выраженное в отношении к среднему доходу:

Где  $n$  - число доходных пар,  $\mu$  - средний доход в анализируемом доходном распределении.

Значение индекса Джини интерпретируется следующим образом: если показатель равен 0.400, это означает, что разница между двумя случайно выбранными доходами в среднем составляет 80% от среднего дохода.



- Коеффициент фондов по денежным доходам, раз (левая шкала)
- Коеффициент фондов по заработной плате, раз (левая шкала)
- Коеффициент Джини по денежным доходам (правая шкала)
- Коеффициент Джини по заработной плате (правая шкала)

# ОСНОВНЫЕ ПОКАЗАТЕЛИ МОНИТОРИНГА БЕДНОСТИ

- Уровень бедности
- Глубина бедности
- Профиль бедности
- Причины и факторы бедности

# ФУНКЦИИ ЗАРАБОТНОЙ ПЛАТЫ

- воспроизводственная, служащая основным средством воспроизводства рабочей силы определенного профессионального состава и качества;
- стимулирующая, направленная на повышение заинтересованности в развитии производства и росте производительности труда;
- социальная, реализующая принцип социальной справедливости.

# ПРОЖИТОЧНЫЙ МИНИМУМ

- Прожиточный минимум - это сокращенный минимальный потребительский бюджет, рассчитываемый по ограниченному набору продуктов питания и услуг, обеспечивающий физическое выживание.
- Минимальный потребительский бюджет (МПБ) позволяет на минимально необходимом уровне удовлетворять потребности человека в питании и потреблении более широкого набора непродовольственных товаров и платных услуг, чем в составе прожиточного минимума и обеспечивающий восстановительный уровень потребления.



# БАЛАНС ДЕНЕЖНЫХ ДОХОДОВ И РАСХОДОВ

- Главная функция баланса - прогноз покупательного спроса населения на товары и услуги для обоснования розничного товарооборота
- Покупательный (платежеспособный) спрос населения на товары на основе баланса денежных доходов и расходов населения определяется по формуле:

$$П = Д - Н \pm N,$$

где  $Д$  - денежные доходы;

$Н$  - нетоварные расходы (налоги и услуги);

$N$  - накопление (прирост сбережений во вкладах и покупке валюты).

- Уровень покупательной способности - отношение среднего дохода к прожиточному минимуму

# МЕХАНИЗМЫ РЕГУЛИРОВАНИЯ УРОВНЯ ЖИЗНИ

- **Государственные минимальные социальные стандарты.** Такие стандарты направлены на реализацию социальных гарантий, закрепленных в Конституции РФ.
- обеспечение удовлетворения важнейших потребностей человека в основных материальных благах и социальных услугах;
- укрепление единого социального пространства Федерации и относительное выравнивание уровней социального развития на территории ее субъектов;
- нормативное обеспечение формирования и использования бюджетных и внебюджетных средств на социальные нужды;
- совершенствование межбюджетных отношений и государственной поддержки местных бюджетов в части обеспечения социального развития;
- концентрация ресурсов для реализации приоритетных направлений государственной политики

# МЕХАНИЗМЫ РЕГУЛИРОВАНИЯ УРОВНЯ ЖИЗНИ

- ◎ **Механизмы регулирования оплаты труда**
- ◎ обеспечение соответствия уровня минимальной заработной платы реально исчисленному прожиточному минимуму; законодательно установленный минимум заработной платы для наемных работников предприятий всех форм собственности;
- ◎ усиление государственных гарантий оплаты труда, способствующее введению социального стандарта - минимальной почасовой оплаты;
- ◎ регулирование дифференциации в оплате труда с целью предотвращения резкого разрыва в оплатах труда по отраслям, учет сложности и качества труда; с этой целью необходимо устанавливать верхний предел дифференциации;
- ◎ регулирование ценообразования на товары первой необходимости и государственное регулирование антиинфляционных мероприятий (укрепление курса рубля и т.п.);
- ◎ индексация доходов населения - повышение реального содержания основных доходов населения в связи с ростом цен;
- ◎ сокращение безработицы, повышение занятости, создание рабочих мест, государственная поддержка малого бизнеса.

# ОСНОВНЫЕ НАПРАВЛЕНИЯ СОЦИАЛЬНОЙ ПОЛИТИКИ

- развитие системы социального партнерства;
- совершенствование налогового законодательства;
- оптимизация роли государства в распределении доходов на макроуровне, безусловное выполнение минимальных обязательств по основным законодательным;
- более четкое разграничение прав и ответственности в социальной сфере между центром и субъектами федерации;
- адресность социальной защиты, социальных льгот гражданам со стороны государства;
- предоставление льгот (скидок, субсидий), распространяемых на определенные группы населения, - бесплатные лекарства, бесплатный и льготный проезд на транспорте, жилищные субсидии;
- обязательное социальное страхование. Главная его задача - поддержание уровня жизни в случае утраты трудоспособности и заработка по основаниям, предусмотренным законом.