



# РЕСПУБЛИ КА

# КРЫМ

Урок географии в 9 классе  
Учитель географии высшей  
квалификационной категории  
МСОШ №1 г.о. Тейково  
Ивановская обл.  
Яковлева М.Ю.



# 1.

**Крымский полуостров расположен между 33-37° в. д., 44-46° с. ш. Площадь поверхности полуострова около 27 тыс. км<sup>2</sup>, из которых 72 % равнина, 20 % горы и 8 % озера и другие водные объекты. Омывается на западе и юге Чёрным и на востоке Азовским морями. На севере соединяется с континентом узким (до 8 км) Перекопским перешейком. На востоке Крыма, между Чёрным и Азовским морями, располагается Керченский полуостров, на западе суживающаяся часть Крыма образует Тарханкутский полуостров.**

Крайняя северная точка Крыма расположена на Перекопском перешейке, крайняя южная — мыс Сарыч, крайняя западная — мыс Кара-Мрун (Прибойный) на Тарханкуте, крайняя восточная — мыс Фонарь на Керченском полуострове. Расстояние от крайней северной точки до крайней южной — 200 км, от крайней западной до крайней восточной — 325 км. Общая протяженность сухопутных и морских границ более 2500 км.

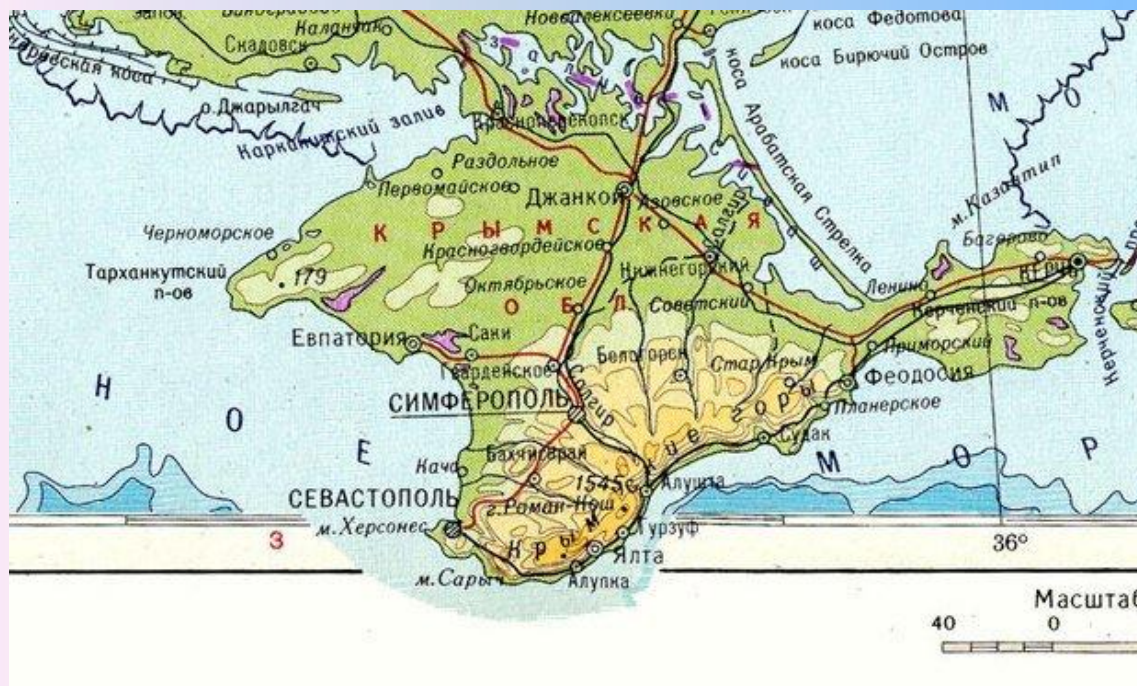
**Небольшая сухопутная граница Крыма с Херсонской областью Украины проходит по Перекопскому перешейку. Кроме этого, республика имеет морские границы с Россией (Краснодарский край), Румынией, Болгарией, Турцией, Грузией.**

**Известные курортные районы:**

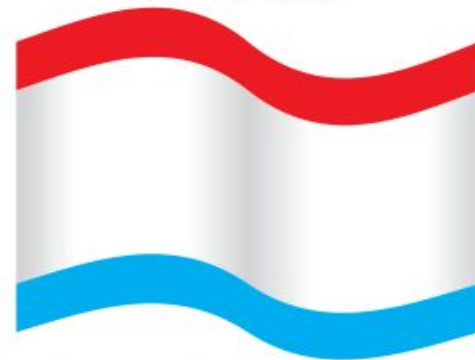
**Южный берег Крыма — Ялтинский и Алуштинский регионы**

**Западное побережье — Евпаторийско-Сакский регион**

С 18.03. 14г по итогам референдума республика Крым входит в состав РФ  
Столица г. Симферополь, г. Севастополь- Российская база  
Черноморского флота имеет статус города Федерального подчинения  
наряду с Москвой и Санкт-Петербургом.



**ГОСУДАРСТВЕННЫЙ ФЛАГ  
АР КРЫМ**



**ГОСУДАРСТВЕННЫЙ ГЕРБ  
АР КРЫМ**



# Военно-административное деление Российской Федерации



# ИСТОРИЯ ЗАСЕЛЕНИЯ

## КРЫМА

1200 г до н.э- Киммерийцы

650 г до н.э –Скифы

520 г до н.э –Греки

(Украина) 450 г до н.э.Боспорское Царство  
(Россия)

63 г. До н.э.-Римская Империя

250 г.-Готы

375 г.-Гунны

400г.-Византия

717г. Казанский канат

882 г.-Печенеги

988 г.-Русь ( Тмутараканское княжество)

1091 г. Половцы

1239 г.-Золотая орда

1441 г.-Крымское Ханство

1475 г.-Османская империя

1783 г.-Российская империя

1917г.-Крымская народная республика

1918-1920г. 1-я Мировая и Гражданская война Крым переходит от германцев к белым, к красным.

1921г.-Крымская АССР

1946 г-Крымская область (РСФСР)

1954 г.-Крымская область (УСФСР)

1991г.-Автономная республика Крым

2014г. Республика Крым

# 2. ПРИБРОДНЫЕ УСЛОВИЯ

## А) Минерально-сырьевые ресурсы

При добыче полезных ископаемых карьерным способом образуются отвалы из вскрышных и содержательных пород. Они распространены в районе Керчи.



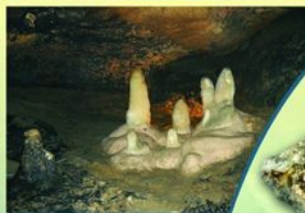
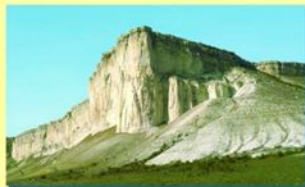
**Добыча поваренной  
соли**



**ИЗВЕСТНЯ  
КИ**

# Мінерали Криму

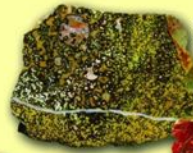
## Minerals of the Crimea



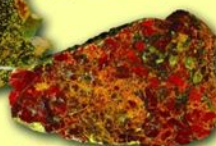
Мезоліт з натролітом (гора Карадаг)  
Mesolite with Natrolite (Karadah Mountain)



Стильбіт (гора Карадаг)  
Stilbite (Karadah Mountain)



Яшма (гора Карадаг)  
Jasper (Karadah Mountain)



Яшма (мис Фіолент)  
Jasper (Fiolent)



Палігорскіт (Лозове)  
Palygorskite (Lozove)



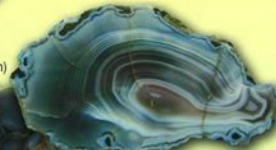
Кальцит (Мармурове)  
Calcite (Marmurove)



Гіпс (Присивашся)  
Gypsum (Sivash gulf)



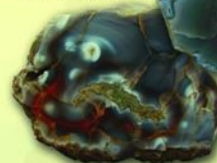
Агат (гора Карадаг)  
Agate (Karadah Mountain)



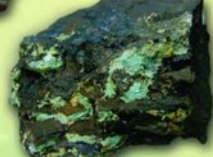
Алуштіт (Верхорічя)  
Alushtite (Verkhoria)



Галіт (Присивашся)  
Halite (Sivash gulf)



Барит з вієванітом (Каміш-Бурун)  
Barite with Vivianite (Kamysh-Burun)



Сантбарбаріт (Керч)  
Santabarbarite (Kerch)



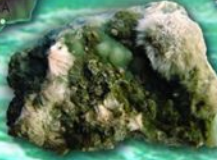
Гемелініт (Північнокуртський кар'єр)  
Gmelinite (North Kurtzi quarry)



Ароффіт (Первомайське кар'єр)  
Arorphite (Pervomaiske quarry)



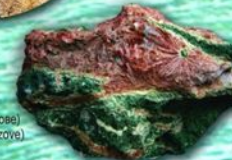
Марказит (Лозове)  
Marcasite (Lozove)



Океніт (кар'єр Первомайський)  
Okenite (Pervomaiske quarry)



Барит (Мар'іно)  
Barite (Mar'ino)



Ломонтит (Лозове)  
Laumontite (Lozove)

Українська геологічна компанія  
Прок. Ауд. Панафітос-94  
Буда 142 29000, Україна  
Тел: 38 (044) 424-65-40; факс: 38 (044) 424-65-38  
e-mail: info@ukrainian-geo.com

Українська геологічна компанія  
М. П. Савченко та партнери  
Прок. Ауд. Панафітос-94  
Буда 142 29000, Україна  
Тел: 38 (044) 424-65-40; факс: 38 (044) 424-65-38  
e-mail: info@ukrainian-geo.com

Українська геологічна компанія  
ДП "ПРИСІВШАСЬКА"  
Прок. Панафітос 10, Буда 20000, Україна  
Тел: 38 (044) 564-88-26; факс: 38 (044) 564-84-02  
e-mail: prisivshaska@ukrainian-geo.com

Українська геологічна компанія  
"СІМФЕРОПОЛЬСЬКА"  
Буда 20000, Україна  
Тел: 38 (044) 424-65-40; факс: 38 (044) 424-65-38  
e-mail: info@ukrainian-geo.com

Українська геологічна компанія  
"САТ КОМ'ЕРСІВ НАДРІВ"  
Буда 20000, Україна  
Тел: 38 (044) 424-65-40; факс: 38 (044) 424-65-38  
e-mail: info@ukrainian-geo.com

## Б) Климатические ресурсы

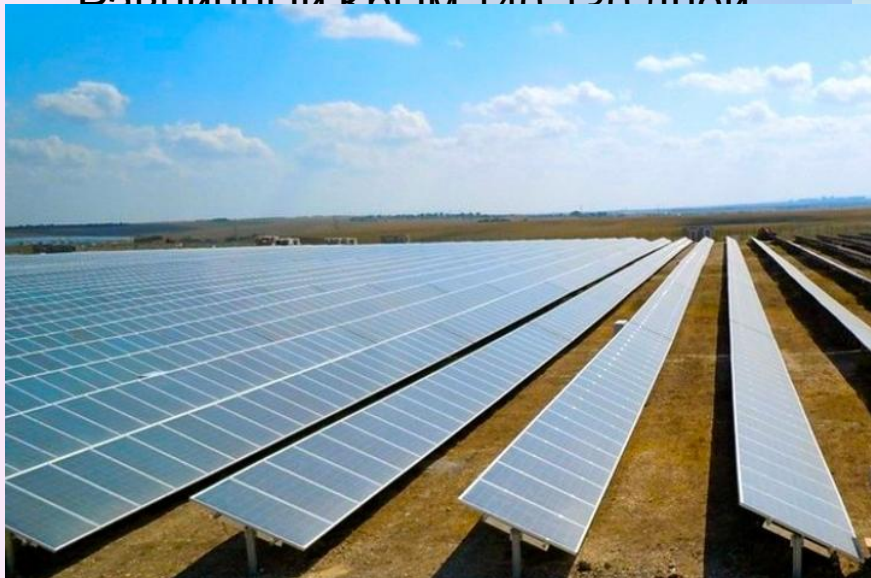
Максимальная продолжительность солнечного сияния в Крыму - на Караби-Яйле 2453 часа в год. Биоклиматические рекреационные ресурсы определяют по их влиянию на условия жизнедеятельности, отдыха и лечения населения.

В Крыму перспективна гелеоэнергетика: на Керченском полуострове была построена солнечная экспериментальная электростанция.

Теплообеспеченность определяется длительностью периода интенсивной вегетации (количество дней со средней температурой выше  $+15^{\circ}\text{C}$ )

ЮБК 150-140 дней

Восточный Крым 140-120 дней



Крымская СЭС ( Симферопольский район)



Пляжи  
ЮБК



# В) Водные ресурсы

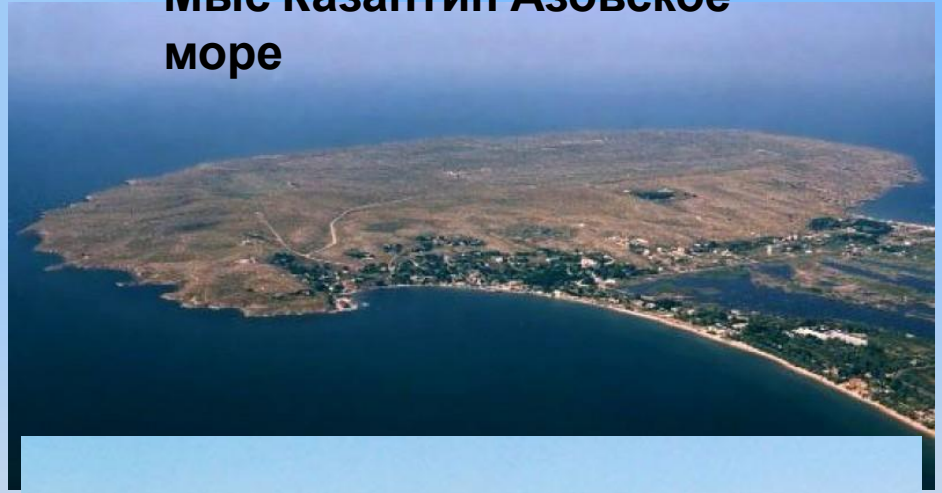
О проблемах охраны природных систем Чёрного и Азовского морей см. статьи Чёрное море и Азовское море.

Водные ресурсы Крыма недостаточны. Подземные воды Степного Крыма имеют повышенную минерализацию, в них увеличилось содержание нитратов и пестицидов; в этом регионе загрязнено 38% подземных вод.



Река Салгир в Симферополе

Мыс Казантип Азовское море



Аю-Даг ( Медведь-гора) побережье Чёрного моря ЮБК

# Г) Земельные ресурсы

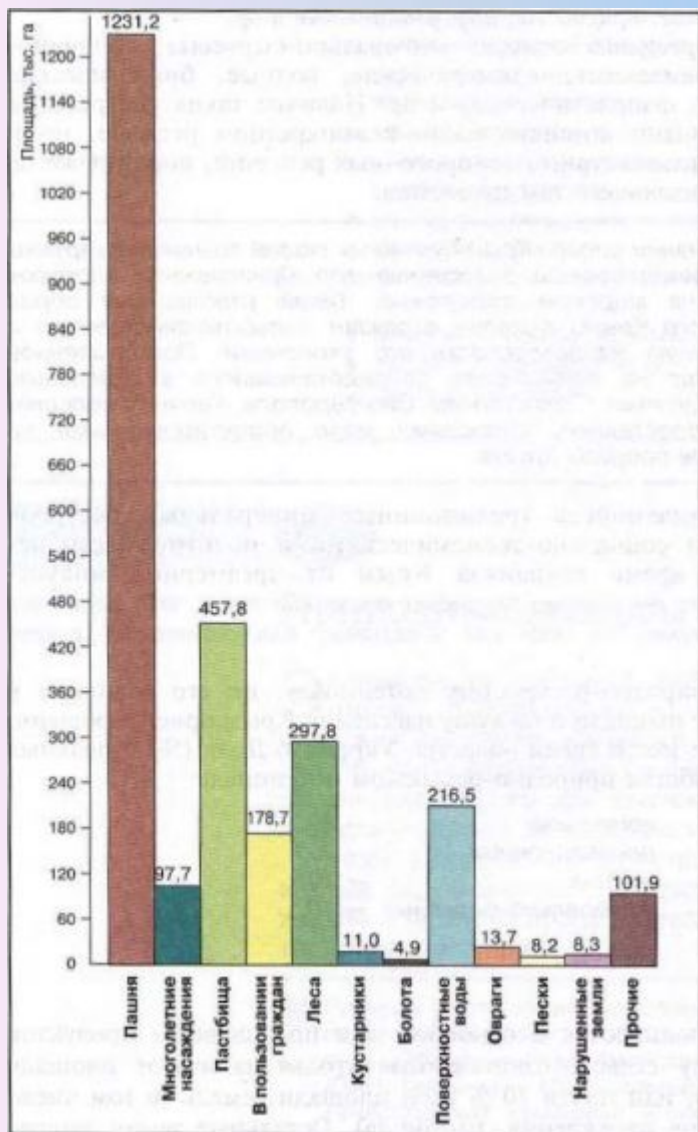
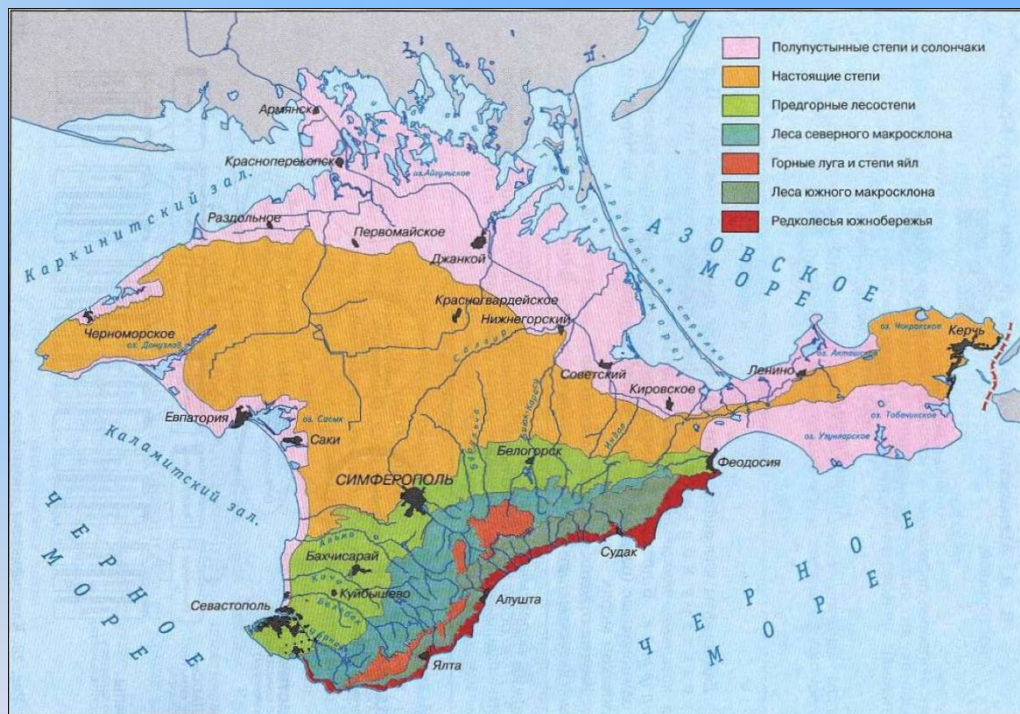


Рис. 37. Земельные ресурсы



# Д) Рекреационные ресурсы



2001-2003 G. G.

Масштаб 1:100 000

## Д) Рекреационные



**Замок Ласточкино гнездо в  
Крыму**



**Воронцовский  
дворец**

## Д) Рекреационные



Ялта.



Памятник затонувшим кораблям г.



Феодосия. Генуэзская крепость

заостопо.



Г. Евпатори

# 3. НАСЕЛЕНИ

## Этнический состав населения Крыма

Всего\* 2024056 человек %



\*по данным переписи 2001 года

## Автономная Республика Крым

Площадь ..... 27 тыс. кв. км

Население ..... 2024 тыс. чел.

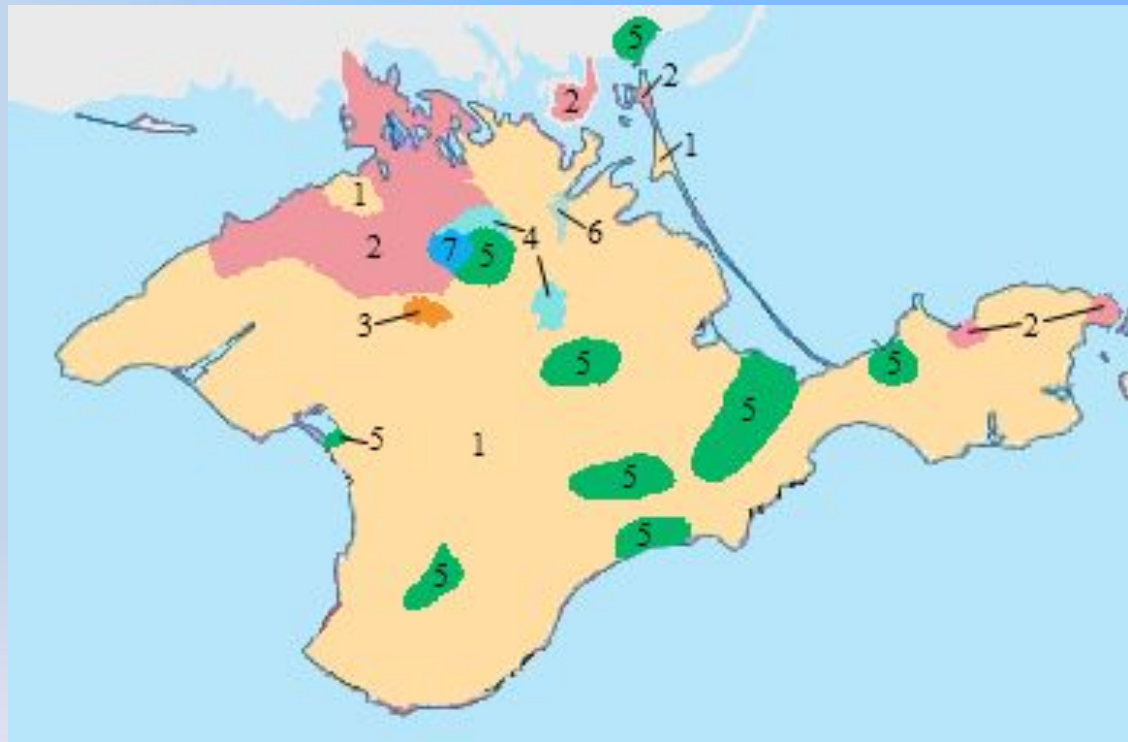
Административный центр Симферополь

Административно - ..... 14 районов  
территориальное деление



2001 год — 2 024 056 человек (58,3 % русских, 24,3 % украинцев, 12,1 % крымских татар, 1,4 % белорусов, 0,5 % татар, 0,4 % армян, по 0,2 % евреев, поляков, молдаван, азербайджанцев, по 0,1 % узбеков, корейцев, греков, немцев, мордвы, чувашей, цыган, болгар, грузин и марийцев, а также караимы, крымчаки и другие)

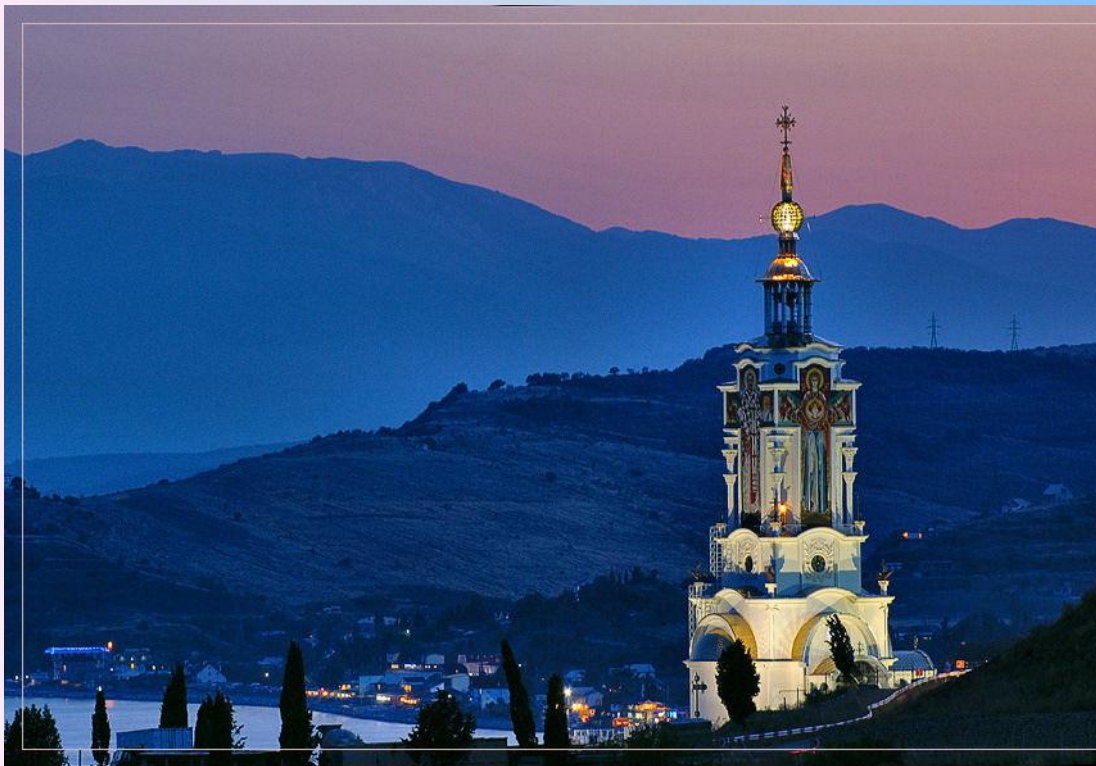
## Этническая карта Крыма



### Этническая карта Крыма

- 1 — русские
- 2 — украинцы
- 3 — белорусы
- 4 — чехи
- 5 — крымские татары
- 6 — чувашаи
- 7 — эстонцы

**Из 100% зарегистрированных религиозных организаций Республики Крым, 42% приходится на православную церковь и 29% на мусульманские организации.**

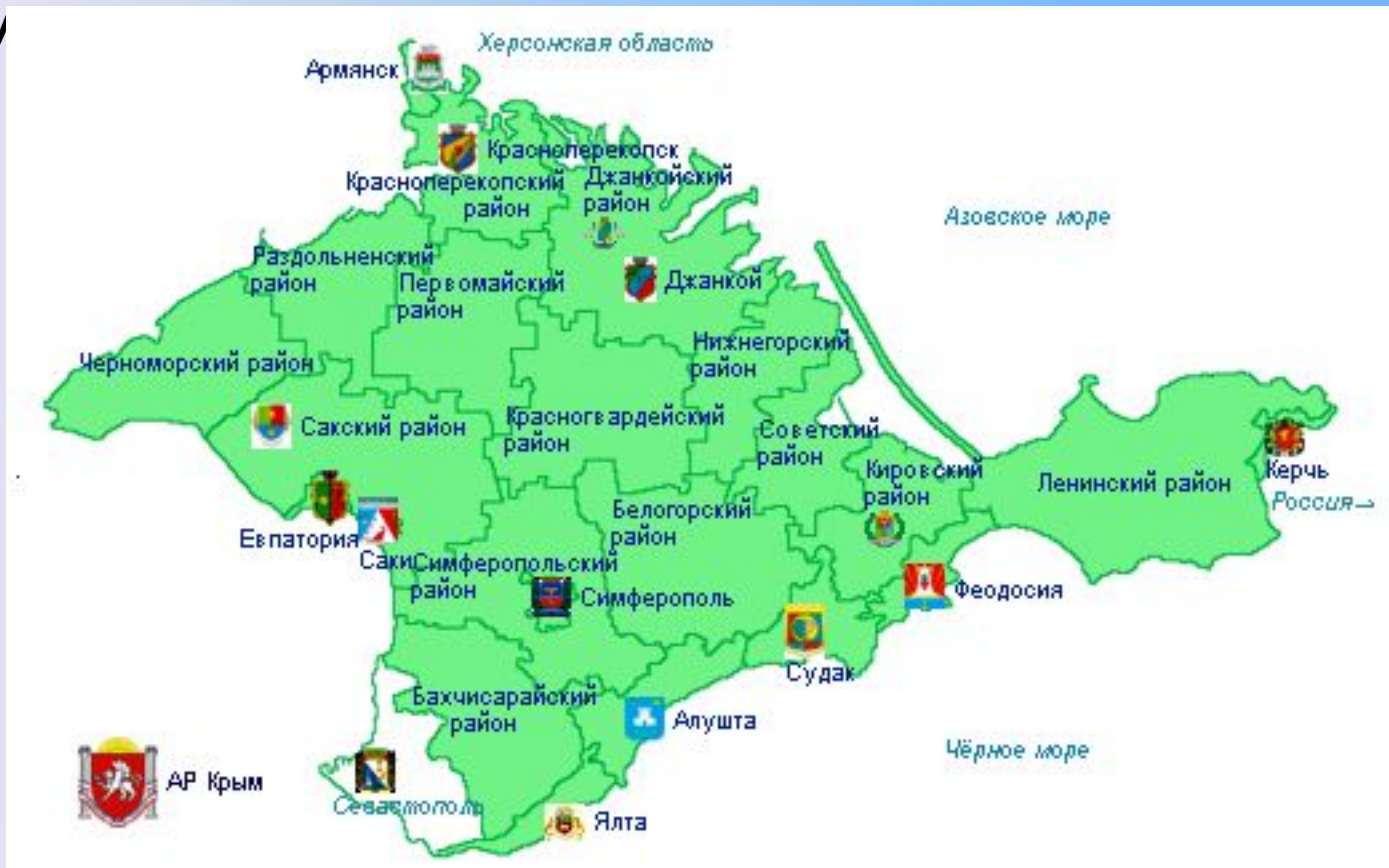




# ГОРОДА КРЫМА

Алупка - Алушта - Армянск – Бахчисарай-Белогорск- Джанкой-  
Евпатория -Инкерман – Керчь-Саки-Севастополь -  
Симферополь -Старый Крым - Судак -Феодосия-Щёлкино –  
Ялта

у



# 4.

## ПРОМЫШЛЕНН

В структуре промышленного производства ведущее место принадлежит пищевой промышленности (38,9% от общего объема промышленного производства). Далее следуют: машиностроение и металлообработка (судостроение-Керчь) (33,5%), химическая промышленность (9,1%), промышленность строительных материалов (4,4%). Строительная индустрия включает в себя предприятия по добыче сырья и производству строительных материалов, а также различные строительные организации.), ВПК (Севастополь)





КАЧЕСТВО ПРОФЕССИОНАЛЬНОГО ХОЛОДА

# КРЫМХОЛОДСЕРВИС



95050 АР Крым,  
г. Симферополь, ул. Кечкеметская, 14  
тел./факс +3 8 (0652) 262-297  
т.моб. +38(067)653-4253, [holodservice@mail.ru](mailto:holodservice@mail.ru)  
[www.holodservice.crimea.ua](http://www.holodservice.crimea.ua)

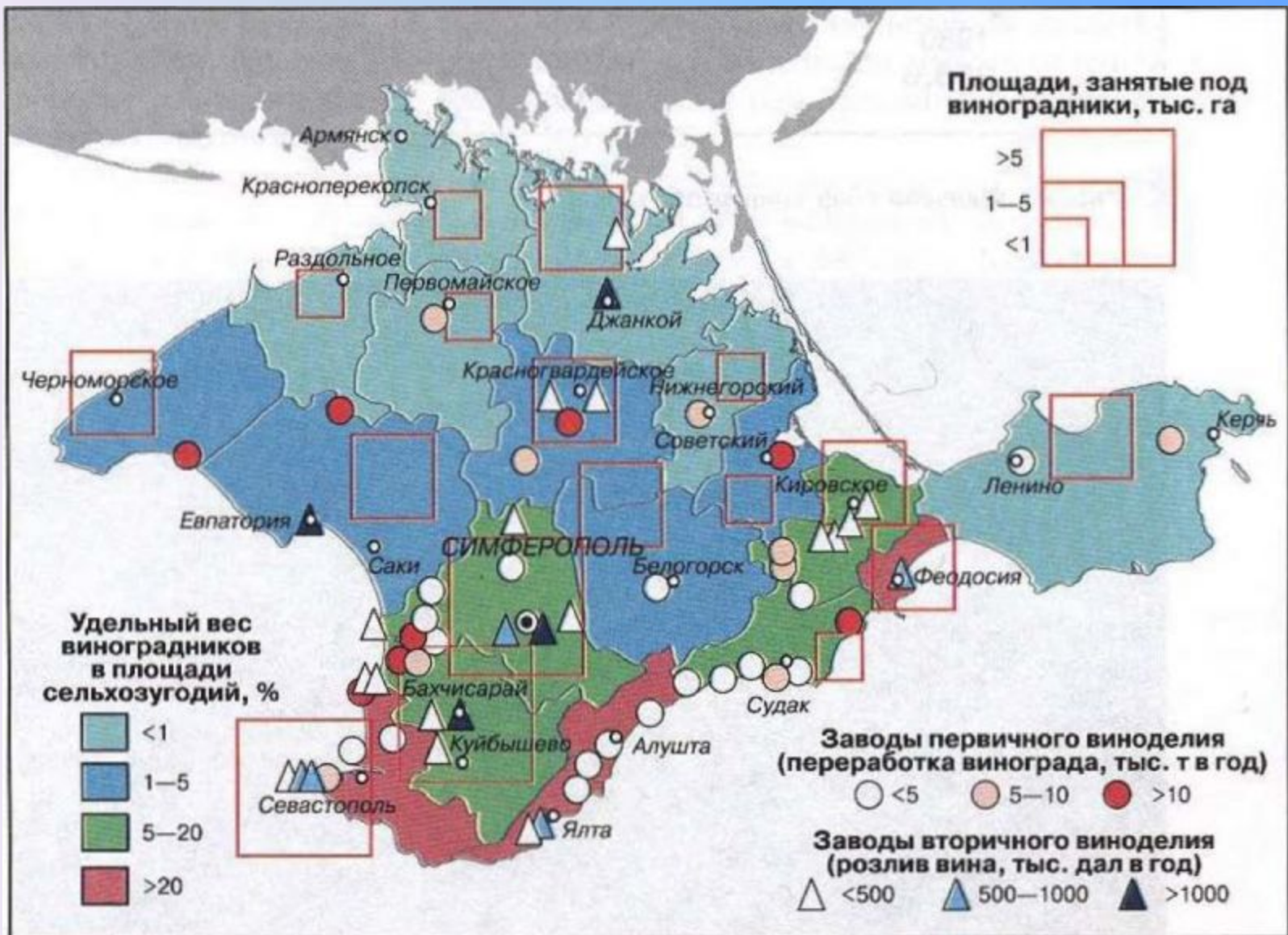
ХОЛОДИЛЬНОЕ И МОРОЗИЛЬНОЕ ОБОРУДОВАНИЕ

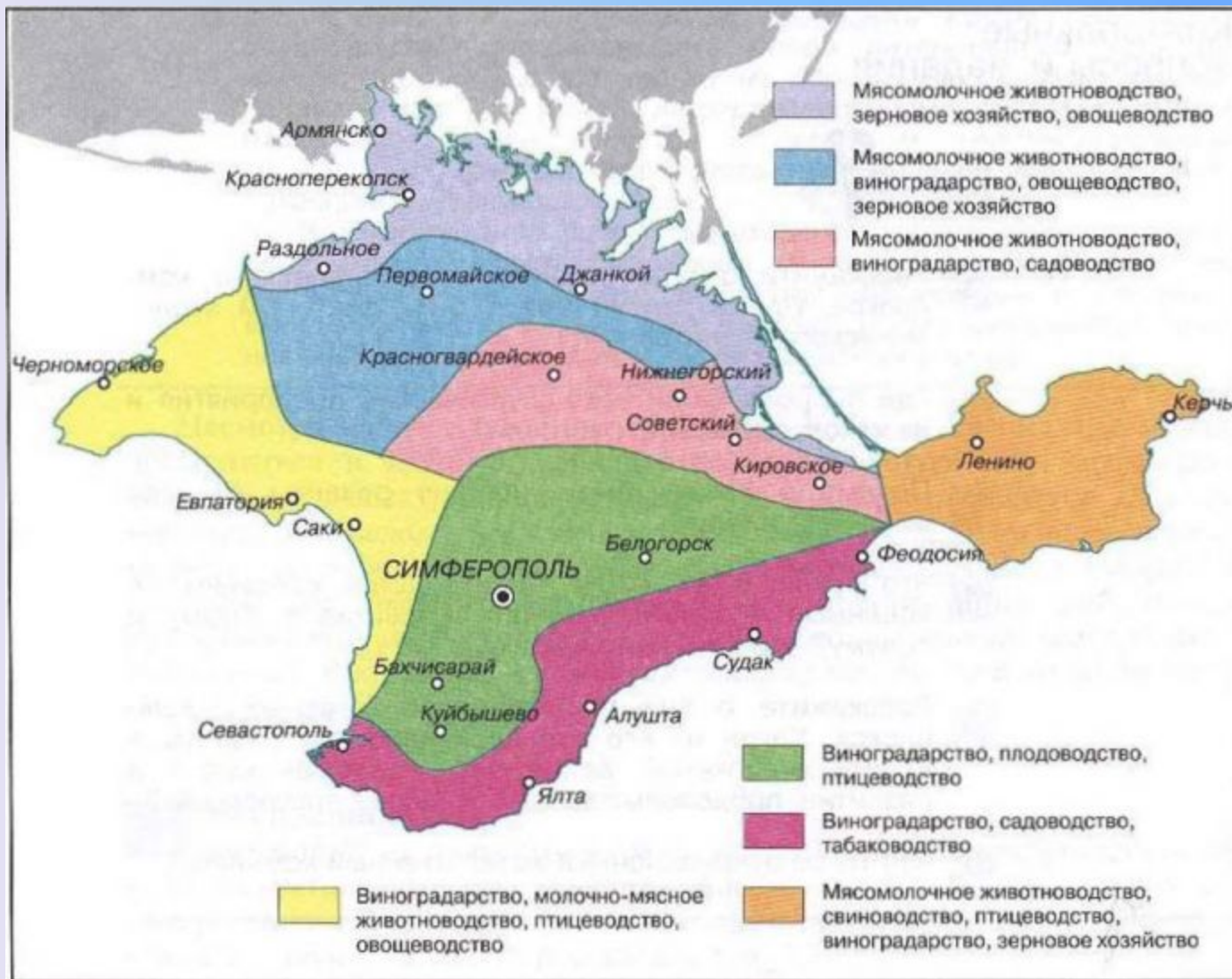


# 5. СЕЛЬСКОЕ ХОЗЯЙСТВО

Сельское хозяйство Крыма специализировано по зерново-животноводческому направлению, виноградарстве, садоводстве, овощеводстве, а также на возделывании эфиромасличных культур (лаванды, розы, шалфея). Объемы валового производства продукции животноводства и растениеводства сбалансированы. В структуре сельскохозяйственных угодий, занимающих 63% территории Крыма, преобладает пашня (68,3% общей площади сельхозугодий). Далее следует пастбища (22,9%), многолетние







**Рис. 44. Сельскохозяйственная специализация**

# Эфиромасличные



лаванд  
а

шалфе  
й



Роз  
ы



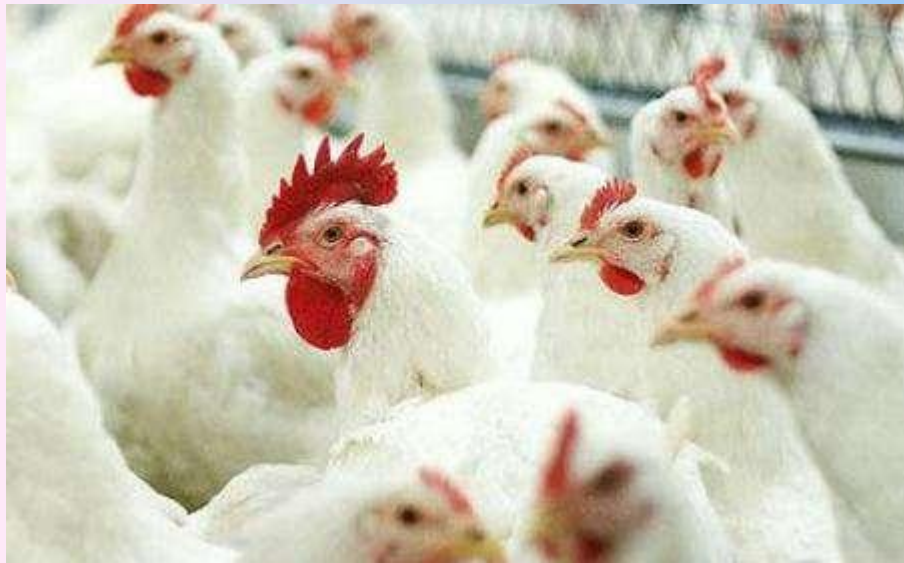
# ПЛОДОВООВОЩНЫЕ

ПЕ





# ЖИВОТНОВОДС

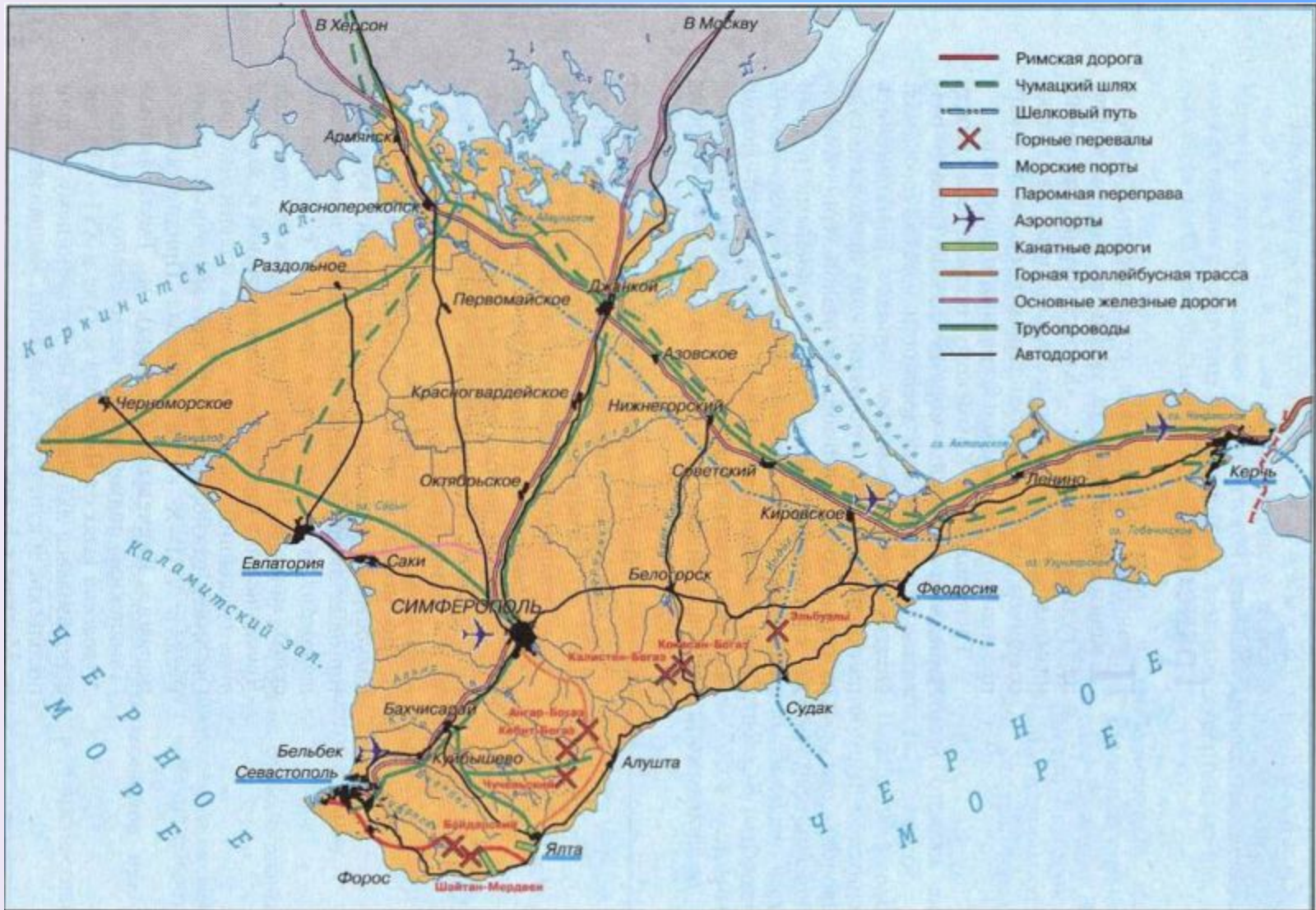


## 6.

**ТРАНСПОРТ**  
В Крыму получили развитие все виды транспорта, кроме речного. Наиболее развит в республике автомобильный транспорт, на долю которого (вместе с троллейбусами) приходится более 90% всех грузовых и пассажирских перевозок. В Крыму получил развитие и железнодорожный транспорт.

Важное значение для республики имеет морской транспорт. Через крымские порты осуществляются экспортно-импортные перевозки разнообразных грузов. Важнейшими портами являются Керчь, Феодосия, Ялта, Евпатория. Крупнейшим городом - портом является Севастополь.

Воздушным транспортом Крым связан пассажироперевозками со всеми странами СНГ и многими странами дальнего зарубежья. Протяженность трубопроводного транспорта в республике составляет около 800 км. Восточные и юго-восточные части Крыма остаются по-прежнему не газифицированными. Крым имеет телефонную и телеграфную связь со всеми республиками бывшего Советского Союза и многими странами дальнего зарубежья. В республике постоянно развивается радио- и телевизионная связь. В 1990 г. в Крыму насчитывалось 747 предприятий связи и более 1 млн трансляционных точек.





# Проект моста через Керченский пролив





# НАРОДНЫ Е

Изделия из

# ПРОМЫСЛ

глины,  
резьба по  
дереву

# Ы





# РЕКРЕАЦИОННЫЕ

## ЗОНЫ

Рекреационное хозяйство является одной из ведущих отраслей республики. С латинского языка рекреация переводится как "восстановление", имеется в виду восстановление физических и психофизиологических кондиций человека.

В состав рекреационного хозяйства входят: санатории, пансионаты, дома и базы отдыха, тургостиницы и турбазы, кемпинги, пионерские лагеря.

Рекреационное хозяйство работает на пляжных, бальнеологических и климатических ресурсах, лечебных грязях, морской воде, ландшафтных ресурсах. В 1991 г. в Крыму отдыхало около 8 млн чел. со всех стран СНГ и около 100 тыс. человек из государств дальнего зарубежья.

В условиях распада СССР и перехода к рыночным отношениям рекреационное хозяйство испытывает в настоящее время очень серьезные затруднения в финансировании и в материально-техническом обеспечении.

Отрасли социальной инфраструктуры Крыма находятся на достаточно высоком уровне развития. К ним относятся: коммунальное хозяйство, бытовое обслуживание, народное образование, общественное питание, торговля, здравоохранение, социальное обеспечение, культура, физкультура, кредитование и страхование, наука и научное обслуживание, аппарат органов государственного и хозяйственного управления, кооперативные, коммерческие и общественные организации. В этом секторе хозяйства Крыма трудится около 40% от общего количества занятых в республике.

# ПАМЯТНИКИ

Агармышский лес

## ПРИРОДЫ

Бельбекский каньон

Гора Ак-Кая

Гора Кошка

Караулоба

Гора Каратау

Караби-яйлинская котловина

Кизилкоба

Сопка Джаутепе

Ур. «Демерджи»

Мангупкале

Ур. «Карасубаши»

# Никитский ботанический сад



# Парки-памятники садово-паркового искусства

Алупкинский

Гурзуфский

Кипарисный

Ливадийский

Массандровский

Мисхорский

Карасанский

Форосский

Харакский

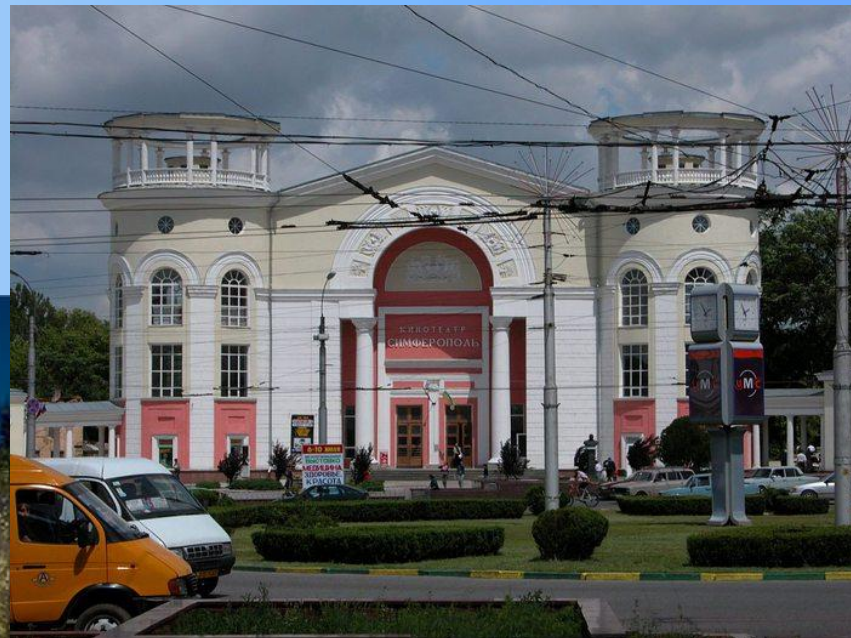
Утес



Гурзу  
ф



# Симферополь 1784 год





# Севастополь 1783 год

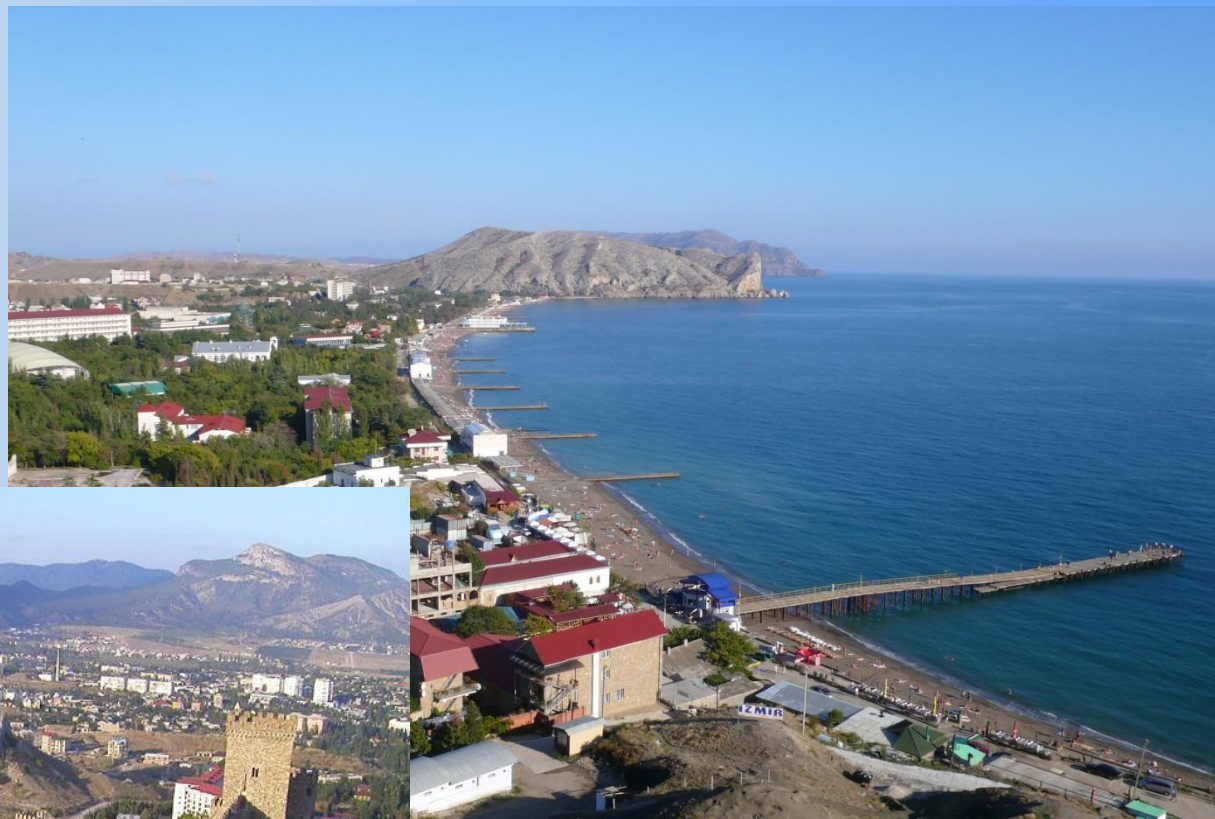




# Ялта 1154 год



# Судак 212







# Керчь VII век до н.

Э.





# Феодосия VI век до Н.





# Евпатория 497 г.до Н.Э.



# 9. ЭКОНОМИЧЕСКИЕ И ЭКОЛОГИЧЕСКИЕ ПРОБЛЕМЫ

Главная экологическая проблема - дальнейшее снижение эффективности природопользования и усиление антропогенного давления на природную среду, происходящие на фоне несоответствия имеющегося в регионе природно-ресурсного потенциала типу его функционального использования. Снижение эффективности природопользования выражается в следующем:

1. В сохранении долговременных тенденций загрязнения природных сред и ухудшения здоровья населения;
2. В продолжающемся нерациональном использовании природных ресурсов с нарушением нормативных показателей использования и воспроизводства;

Основной причиной разрушения ландшафтных систем является антропогенный фактор - научно не обоснованное, во многом хищническое воздействие человеческого общества на окружающую среду и ее ресурсы. Значительный ущерб природе Крыма нанесен добычей строительных материалов, которая ведется без учета экологических нормативов. В настоящее время на полуострове действует около 200 карьеров с общей площадью около 13 тыс.га. многие из них возникли без разрешения природоохранных органов. Основная же часть занимается стихийными видами рекреаций – от "дикого" туризма до обыкновенных пикников, что слишком часто приводит к драматическим последствиям как для людей, так и для самой природы. Экологические проблемы региона могут быть кардинально решены только при условии положительных изменений в социально-экономическом состоянии общества. В итоге, к основным региональным проблемам Крыма следует отнести:

- 1) ухудшение качества гидроминеральных ресурсов (Сакский, Ленинский районы, гг. Евпатория, Феодосия, акватория озера Сиваш);
- 2) загрязнение поверхностных водных объектов суши (рр. Салгир, Чурук-Су);
- 3) загрязнение прибрежной зоны моря (Керченская и Камыш-Бурунская бухты, Керченский

# Экономические проблемы

ВВП Крыма в 2013 году оценивался в \$4,3 млрд. Доля автономной республики и Севастополя в ВВП Украины — 3%. В структуре ВВП 16% приходится на промышленность, 13% на торговлю, по 10% на сельское хозяйство, транспорт и связь, соцсектор и операции с недвижимостью.

Расходы бюджета Крыма в 2013 году на 52% обеспечены поступлениями из центрального бюджета. При общем объеме расходов в \$493,3 млн по текущему курсу \$256,3 млн приходилось на дотации и субвенции из Киева. Налоги и сборы, собираемые на территории полуострова, дали только \$198,3 млн. Однако стоит отметить, что в эту цифру не вошли таможенные платежи, поступающие напрямую в бюджет Украины.

Крым обеспечен собственными продуктами питания в полной мере, кроме сахара, растительного масла и молока. Республика является экспортером сельхозпродукции. Водообеспеченность полуострова в 4,24 раза меньше, чем в среднем по Украине. Потребности закрывает Северо-Крымский канал, берущий начало у Каховского водохранилища на Днестре.

Крым только на 20% обеспечивает себя электроэнергией. Потребление составляет около 5 млрд кВт ч, а выработка 1,1 млрд кВт ч. Остальное поставляется по трем ЛЭП с материковой части Украины. Местная компания "Черноморнефтегаз" в 2013 году добыла 1,65 млрд куб. м газа и планирует в 2014 году полностью покрыть потребности республики. НПЗ в Крыму нет, нефтепродукты поставляют по морю и по железной дороге.

В 2013 году в Крыму отдохнули 5,89 млн туристов. Основная часть отдыхающих — жители Украины (51,7%), россияне составляют 40,2%. 68% туристов добираются на полуостров поездом. Туризм обеспечивает 6% поступлений в бюджет.

В Крыму действует четыре крупных торговых порта, но 87,8% грузооборота приходится на

# ПУТИ

Создание безотходных производств, добыча нефти и газа в  
глубоководной части

**Рисунок 1. Лицензионные участки в глубоководной части Черного моря, на которых ведутся или планируются поисковые работы на нефть и газ в 2014–2016 годах. Красными кружками показаны скважины, бурение которых запланировано**



**В ближайшем будущем, как обещает власти республики, Крым может занять ведущие позиции в туристической сфере, обогнав даже Турцию и Египет.**

**Тесное сотрудничество с материковой Россией, строительство прямого транспортного пути ( мост через керченский пролив, вход в рублевую зону, увеличении доходов граждан.**



# 10. ОБЩАЯ ХАРАКТЕРИСТИКА ХОЗЯЙСТВА

Хозяйство

Урбанизация 65%, что превышает 50%. Республика Крым - индустриально-аграрная

