The background of the slide is a photograph of a prehistoric cave wall. The wall is covered in various paintings, including several large, reddish-brown animal figures, possibly horses or deer, and some smaller, more abstract or human-like figures. The colors are earthy, ranging from ochre to dark brown. The texture of the rock is visible, with some cracks and uneven surfaces.

# ПЕРВОБЫТНОЕ ИСКУССТВО

История  
открытия и изучения

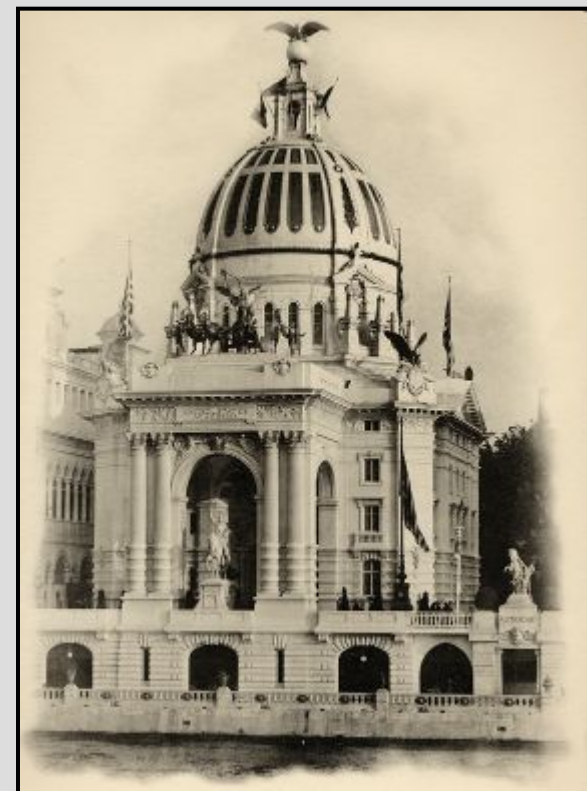


Часть 1

# ВСЕМИРНЫЕ ВЫСТАВКИ

И

# МИРОВАЯ ИСТОРИЯ





Первая Всемирная универсальная выставка ЭКСПО состоялась в 1851 г., в Лондоне под названием **«Великая выставка изделий промышленности всех наций 1851 года»**. В ней приняли участие 17 тысяч экспонентов из 40 государств. Всего на выставке побывало 6 млн. человек. Свыше 5 000 экспонатов было удостоено наград.



**Цель:** создание новых форм экономических связей в условиях торжества политики свободной торговли.

**Девиз:**

**Пусть все народы  
работают над  
важной целью  
совершенствования  
человечества**

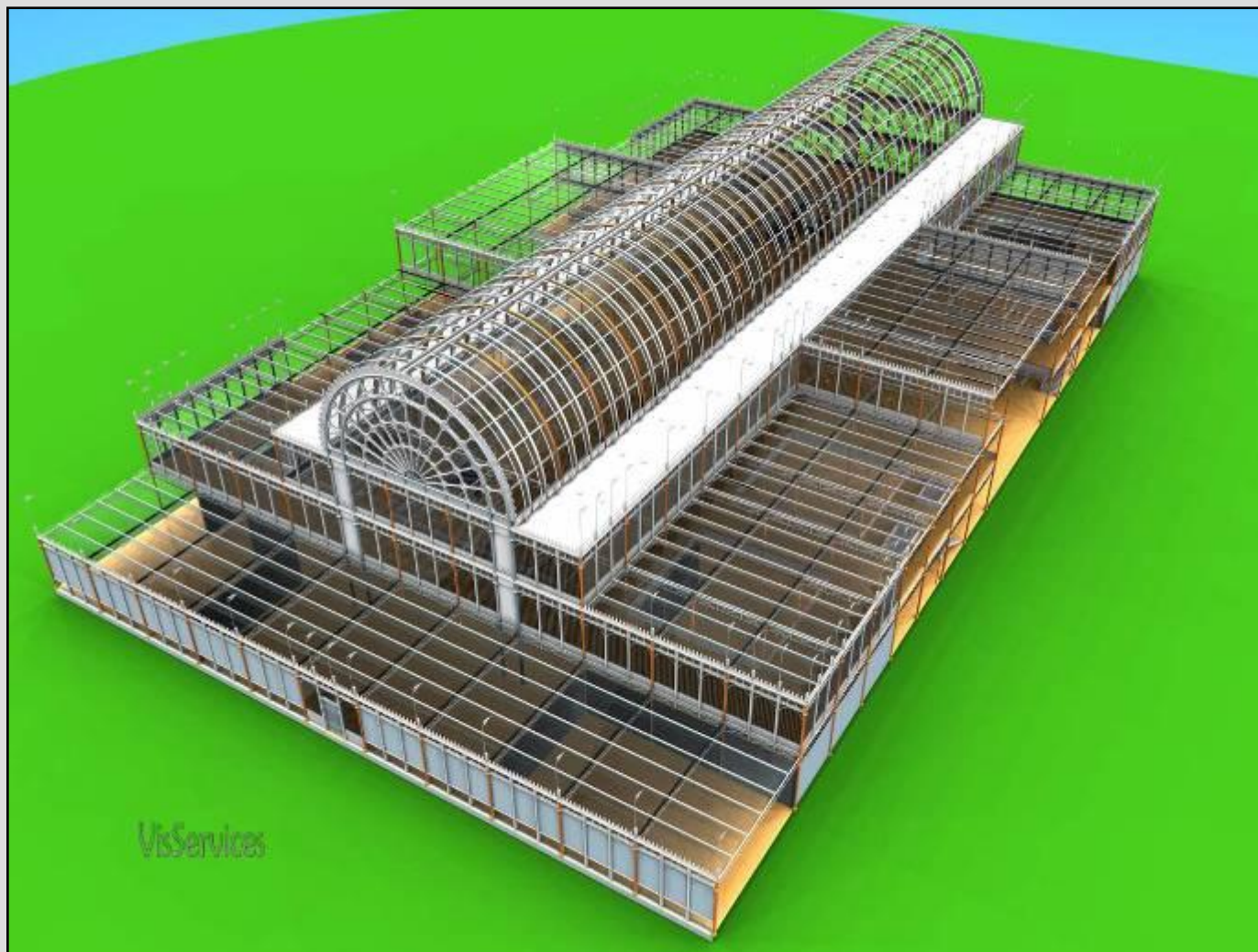
**Структура:**

- Сырьё и исходные материалы для производства;
- Приборы, инструменты и машины;
- Фабричные изделия, выработанные руками и машинами;
- Произведения, относящиеся к изящным искусствам.

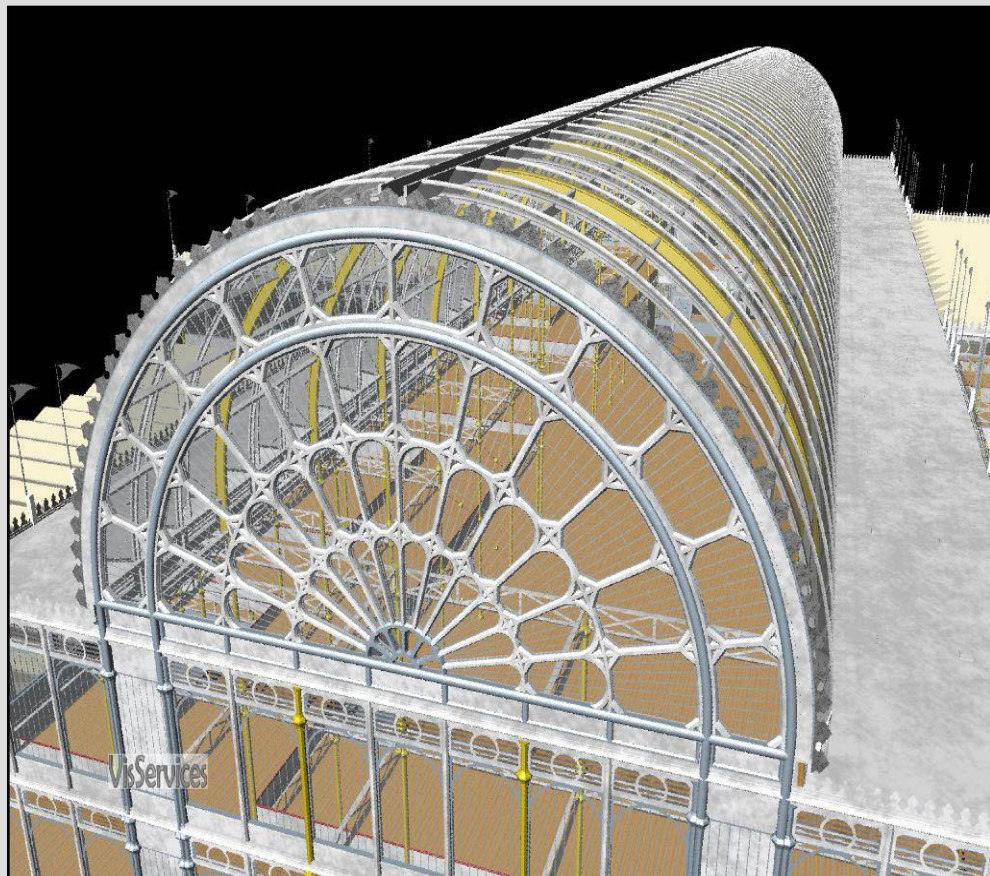


**Конкурс на строительство выставочного павильона выиграл инженер Джозеф Пакстон, добившийся известности строительством теплиц в оранжереях герцога Девонширского.**

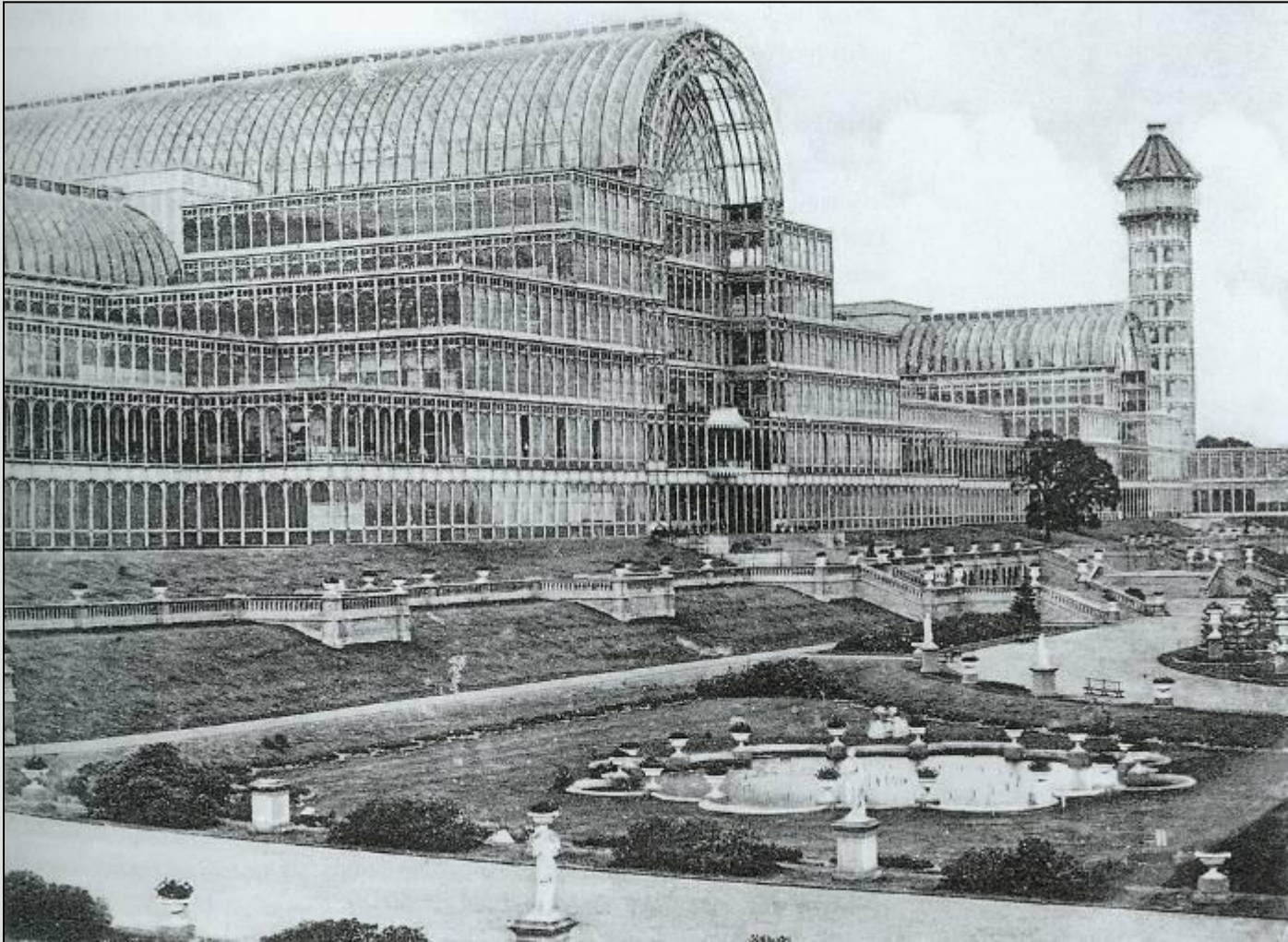
**Размеры: 490X117X33 м.**



**Павильон был создан за 6 месяцев из унифицированных сборно-разборных конструкций из стекла и металла (81 000 кв. м. стекла)**



После закрытия выставки «Хрустальный павильон» был демонтирован и перенесён из Гайд-парка в район Южного Кенсингтона, где он стал основным зданием **Музея мануфактур**. Собрание этого музея должны были служить повышению в Британии стандартов художественно-промышленного искусства и дизайна.



# Всемирная выставка в Париже (1.05-31.10.1878 г.)

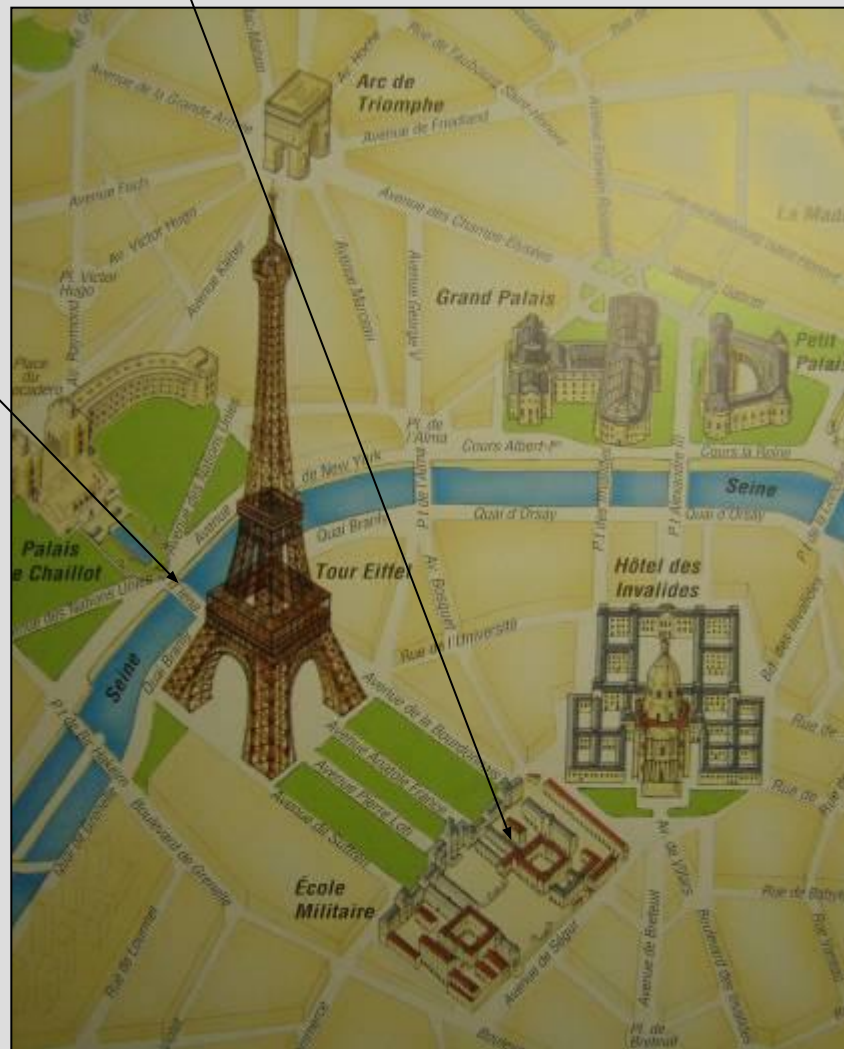
13 млн. посетителей.

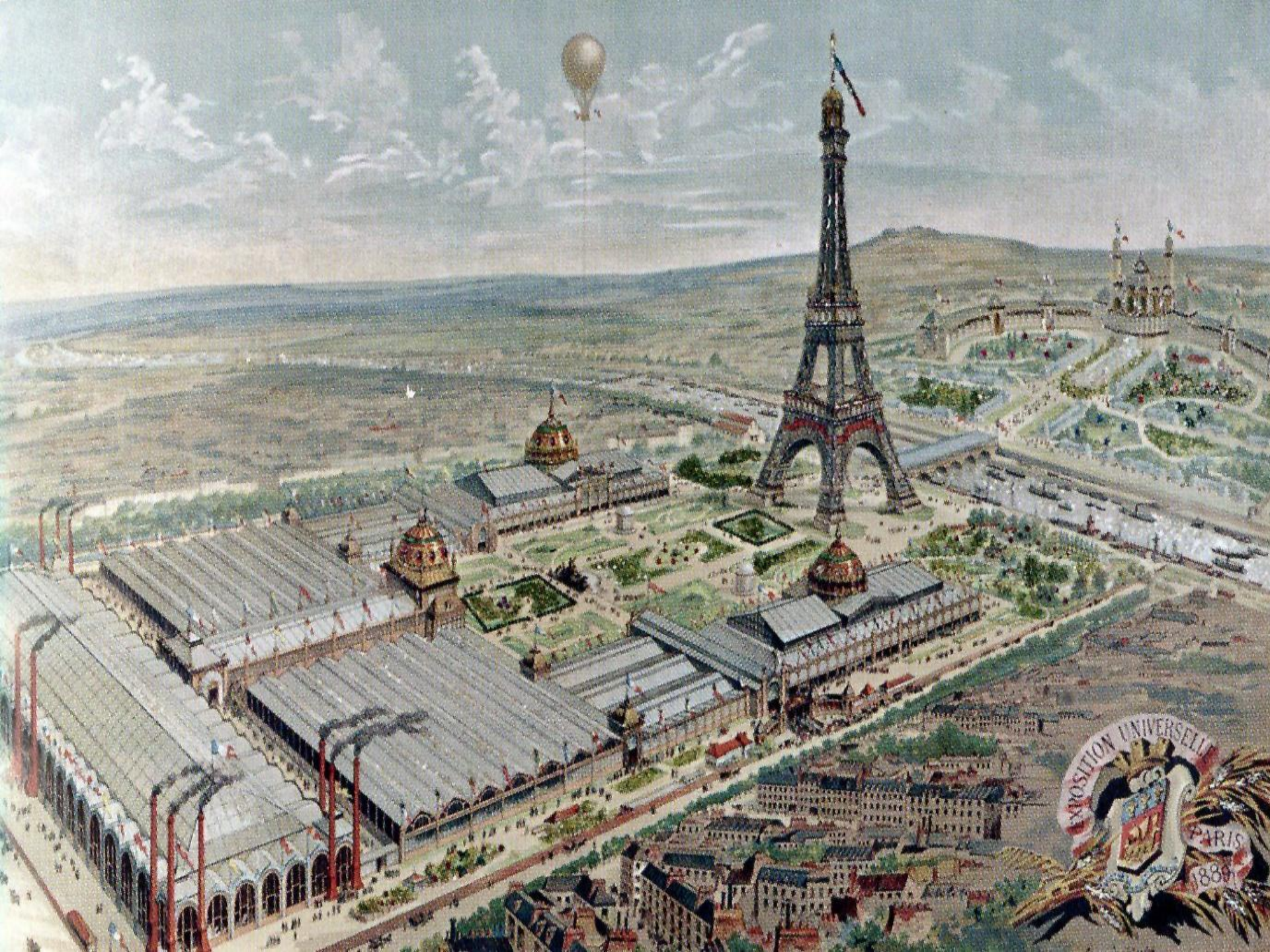


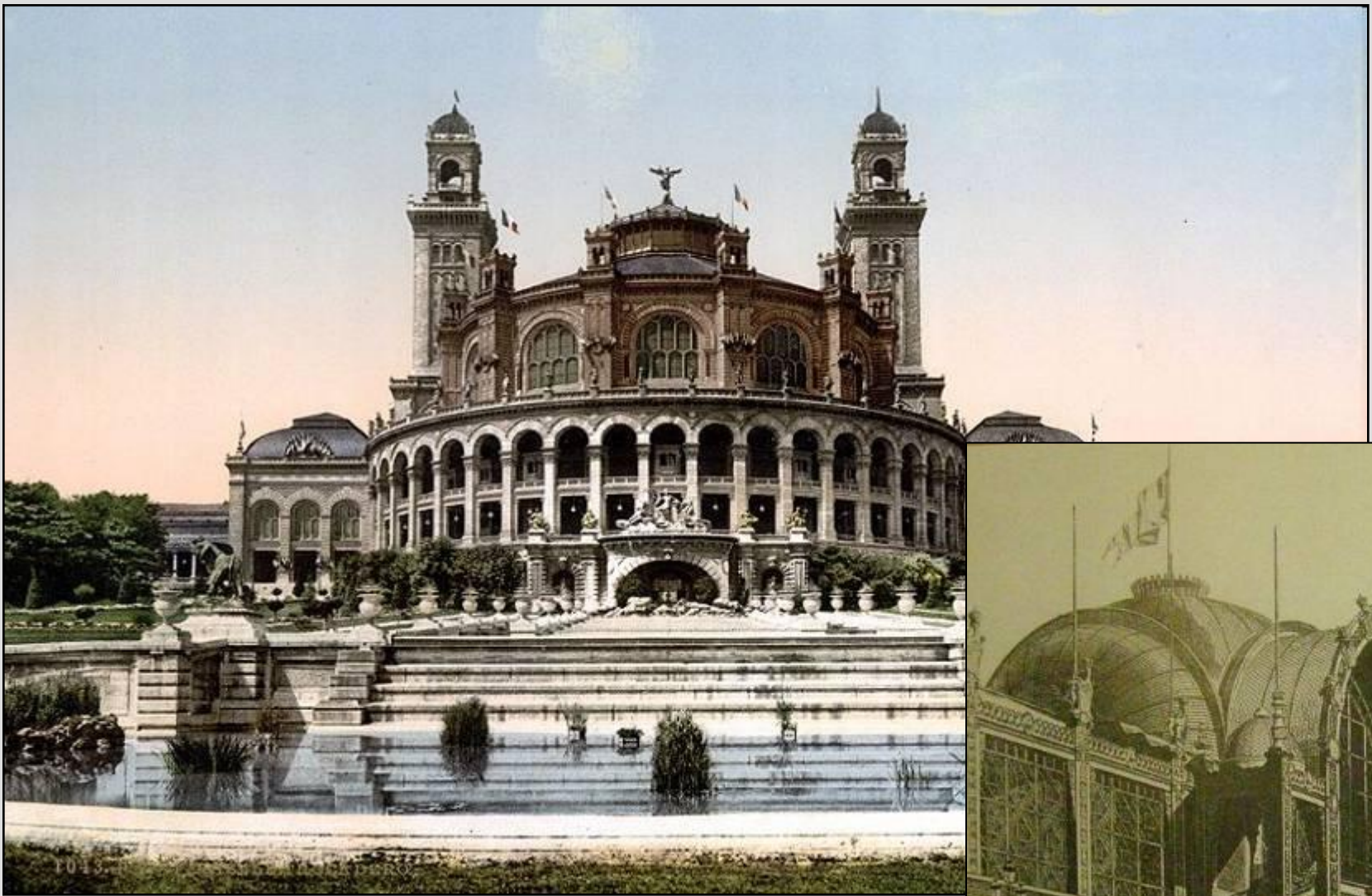


Всемирная выставка размещалась на **Марсовом поле**, между Иенским мостом и Военным училищем. Слева размещались павильоны Франции, справа павильоны стран участниц.

Среди изобретений, продемонстрированных на Всемирной выставке, — **телефон** Александра Белла, **алюминиевый моноплан** дю Тампля и **свеча** Яблочкова. Томас Эдисон популяризировал в Париже свои новейшие разработки — **мегафон** и **фонограф**. Тогда же впервые публика увидела голову **статуи Свободы** (туловище ещё не было закончено).

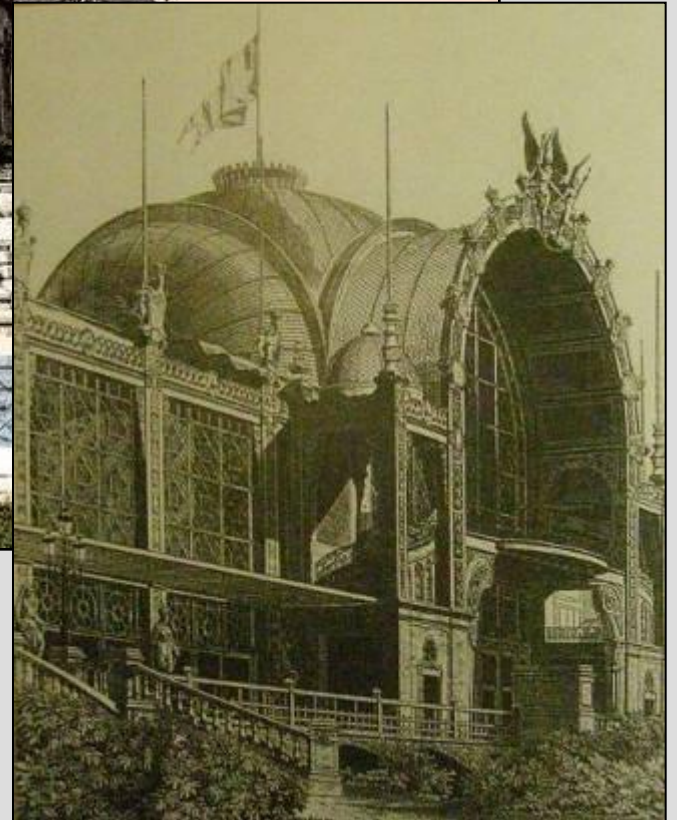




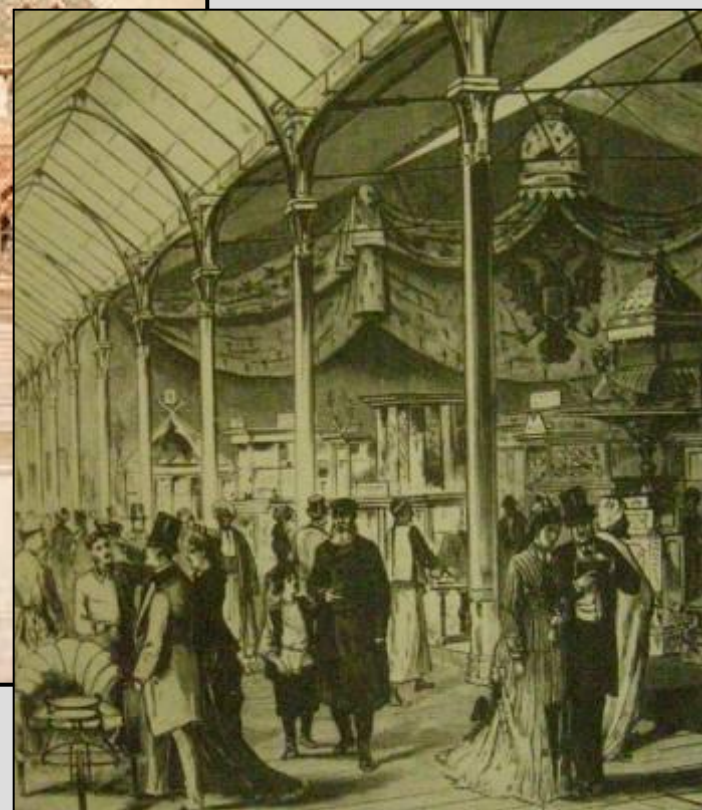
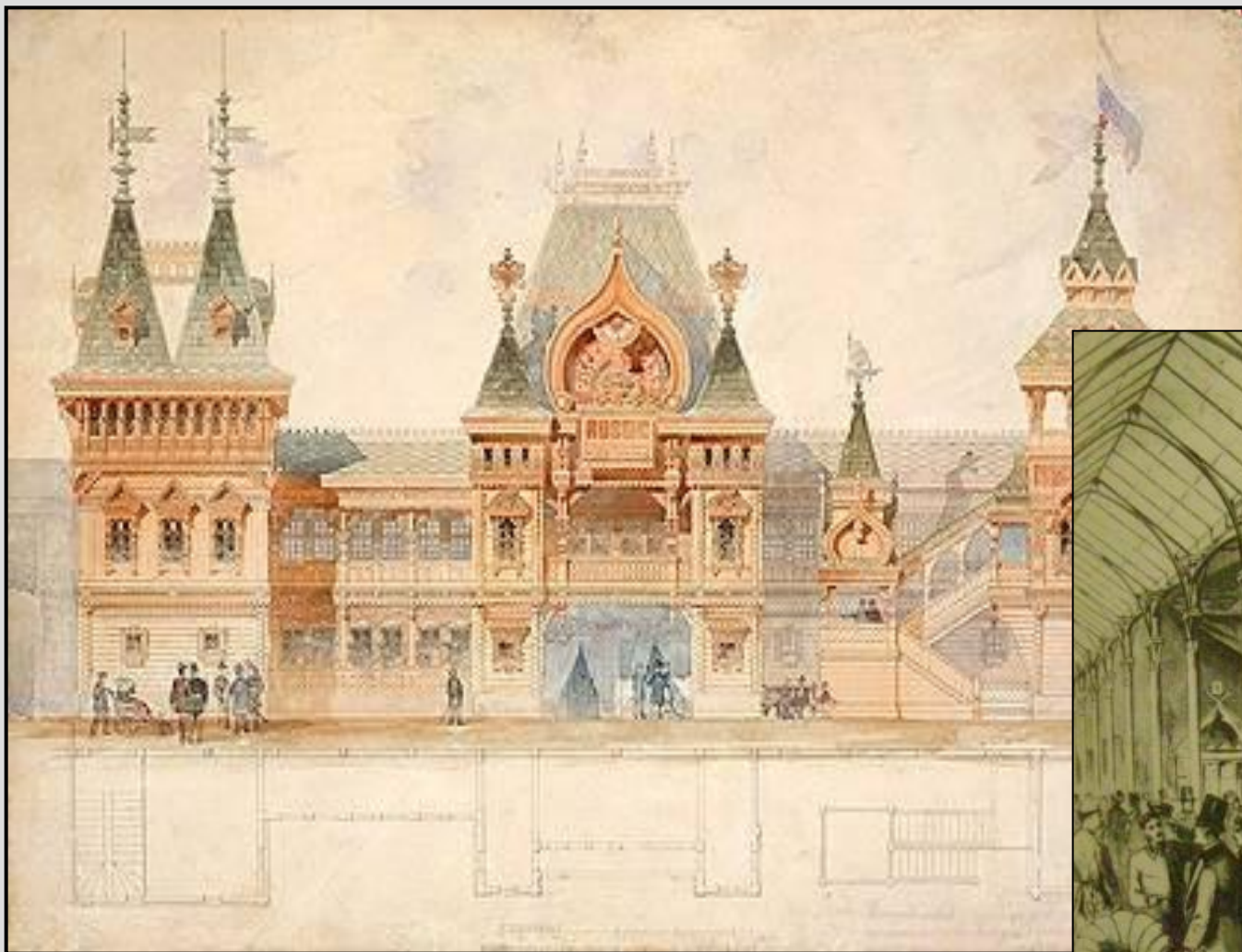


**Дворец Трокадеро**

**Военный павильон Франции**



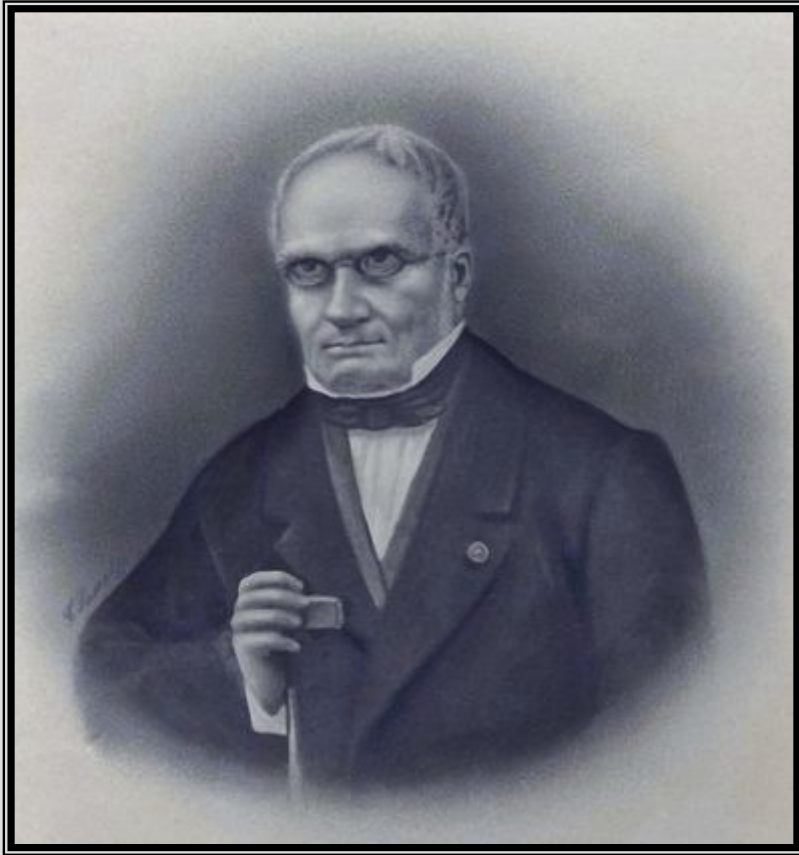
Основной павильон русского отдела выставки. Общий вид и интерьер. Архитектор: И.П. Ропет (*Grand Prix*)



На территории французского отдела был устроен специальный павильон, в котором были продемонстрированы археологические находки, сделанные во французской провинции Дордонь. Все они были связаны с жизнью и деятельностью «Допотопного человека» (как тогда называли первобытного человека)



Коллекции были собраны и систематизированы двумя французскими археологами: Эдуардом Лартэ и Эдуардом Пьетта



Эдуард Лартэ



Луи Эдуард Пьетт

В состав коллекций входили не только предметы быта, орудия труда и оружие первобытного человека, но и предметы, который вызвали бурные дискуссии о возможности создания первобытным человеком произведений искусства.





Обломок кости с гравированным изображением двух оленей. Длина 13,5, высота 3,7 см. был найден в 1834 г. при дилетантских раскопках в гроте Шаффо (деп. Вьенн). Датировка предположительно – мадленская эпоха (Музей национальных древностей Сен-Жермен-ан-Ле, Париж)



Особенно жаркие споры развернулись вокруг нескольких «допотопных» произведений искусства

Значительная часть учёных сомневалась в том, что древнейший человек мог быть творцом подобных изображений.

Другая часть считала, что они не являлись системными в жизни древнего человека и не играли никакой серьёзной роли в процессе его становления





Гравированное на костяной пластине профильное изображение бизона из пещеры

Истюриц. Эпоха мадлен. Общая длина 10 см.

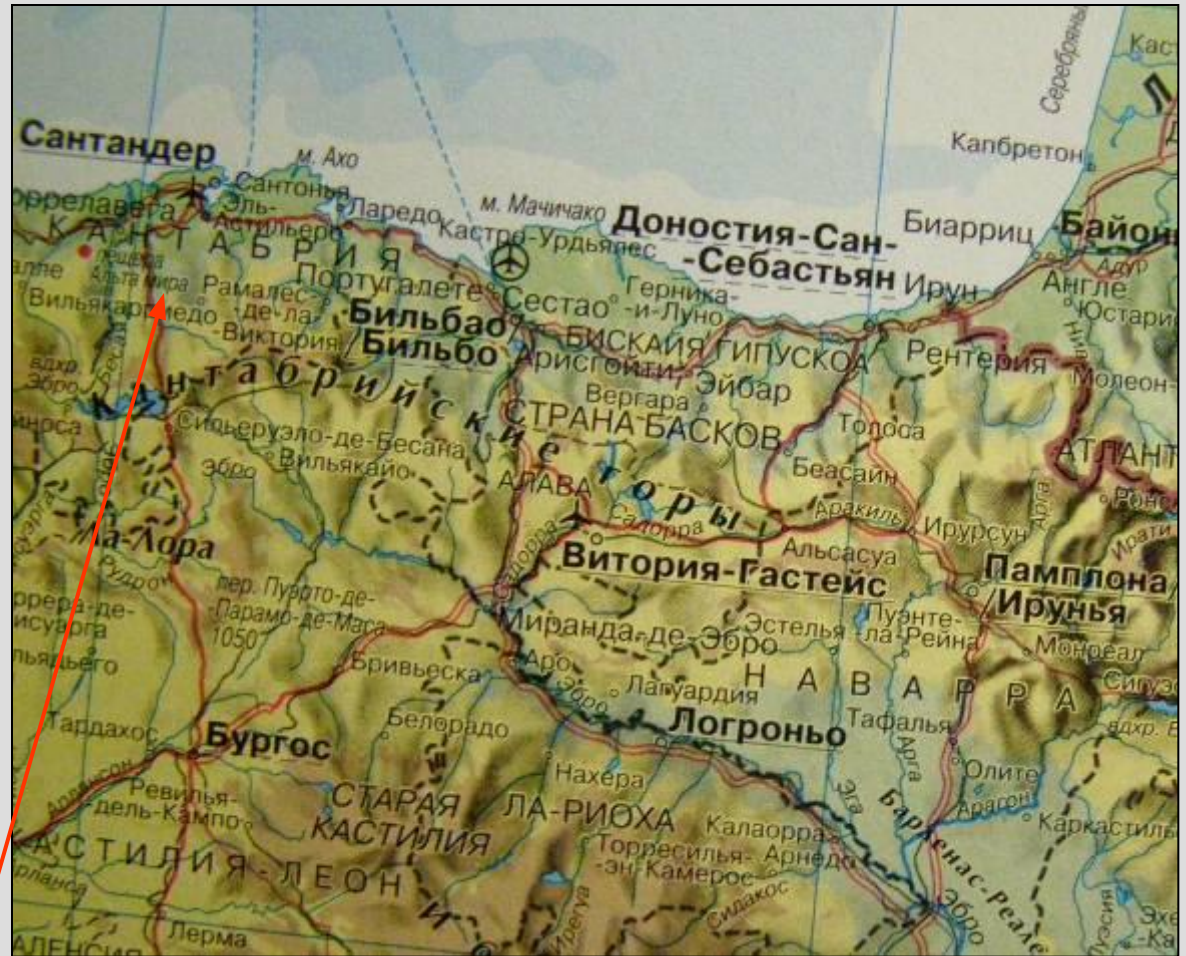


Часть 2

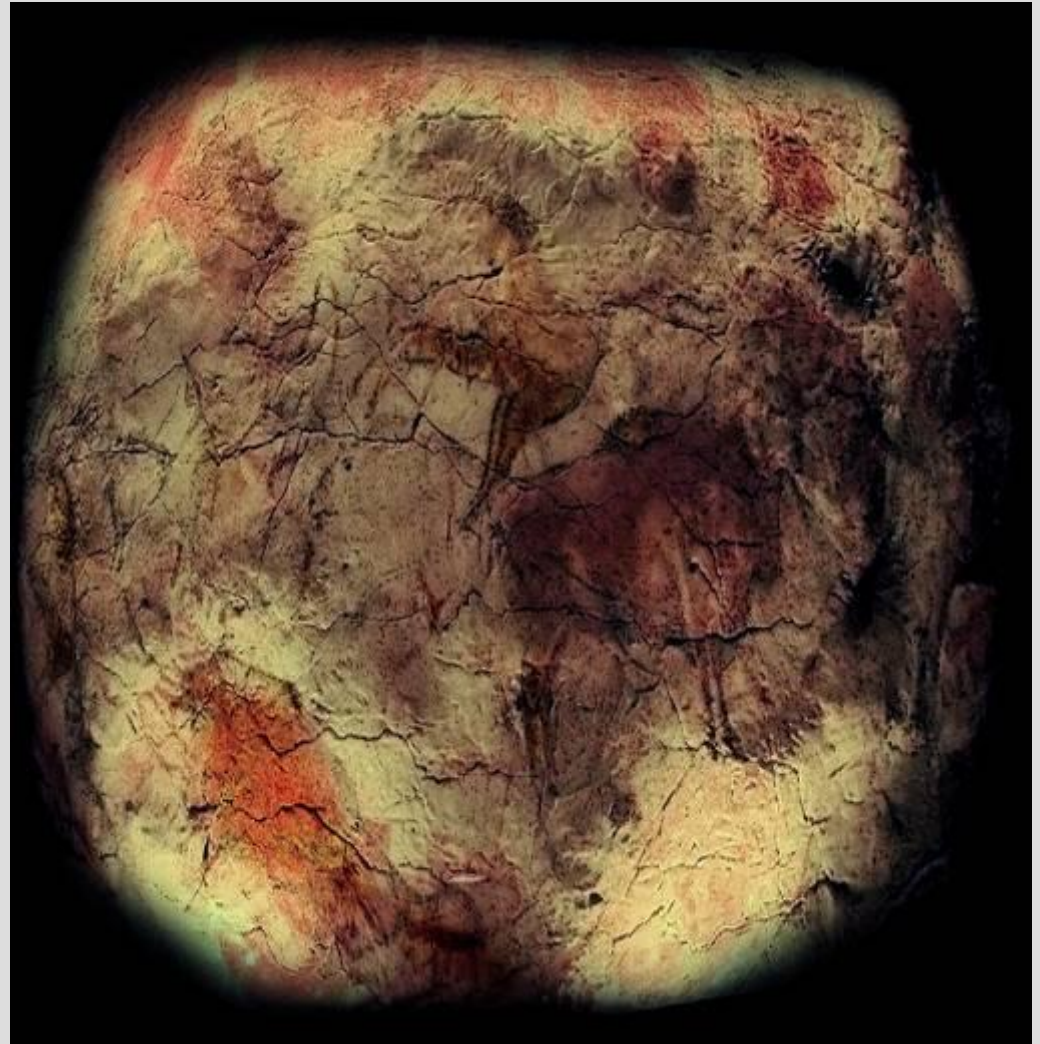
**«PAPA,  
MIRA, PINTADOS  
TOROS!»**

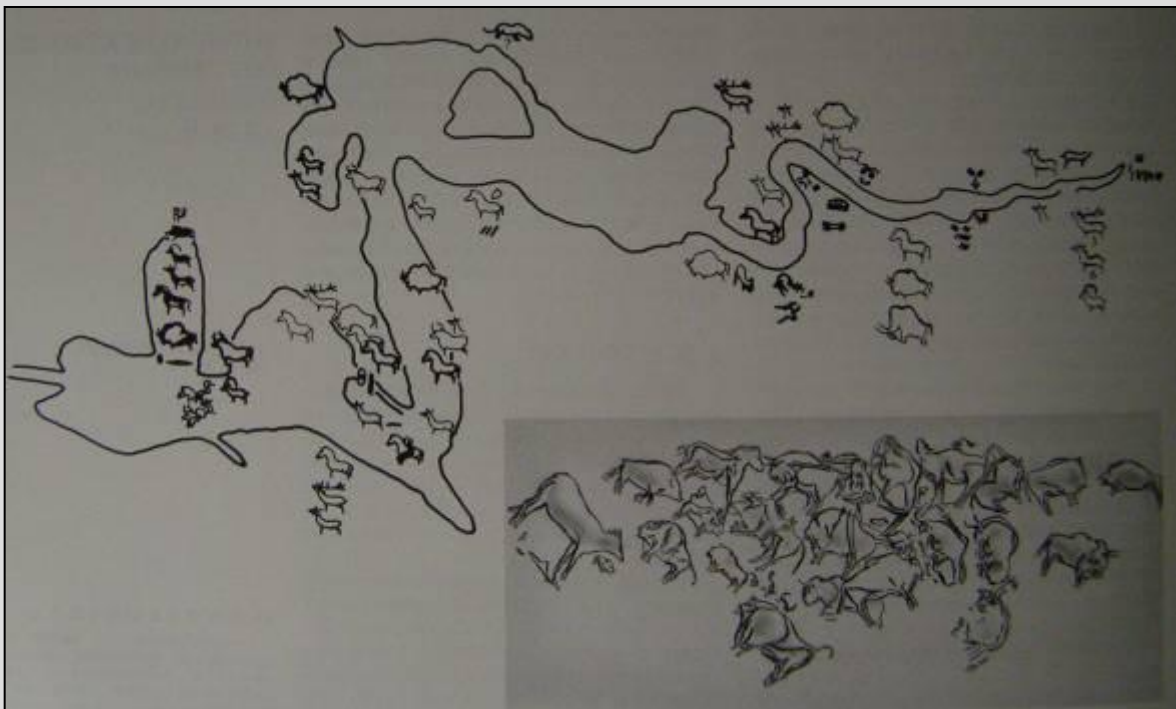


Однако главная сенсация «созрела» далеко от Парижа, В Испании в 1880 г. появляется небольшая книга (28 стр.) написанная археологом-любителем **Марселино Сантаньяна де Саутуола** «Краткие заметки по поводу некоторых предисторических предметов, найденных в провинции Сантандер».



Во время раскопок стоянки первобытного человека, которые Саутуола вёл в пещере **Альтамира**, его дочь **Мария** обнаружила многочисленные изображения быков, которыми был покрыт потолок в глубине пещеры.





Первоначально к изображениям возник **значительный интерес**. Пещеру посетили не только учёные, но и сам испанский король Альфонс XII изволил осмотреть невиданную находку.

Однако, вскоре, ряд видных учёных-археологов (**Рудольф Вирхов, Габриэль де Мортилье и Эмиль Картальяк**) категорически отвергли возможность создания первобытным человеком подобных изображений. Сантаньяна был **обвинён в фальсификации.**





## Эмиль Карталяк

французский учёный в области доисторической археологии.

Занимался археологическими исследованиями преимущественно в Южной Франции, также в Португалии, Испании и на Балеарских островах. С 1869 по 1887 редактировал журнал **«Matériaux pour l'Histoire primitive et naturelle de l'Homme»**,

«Бесполезно настаивать на моих впечатлениях при виде рисунков Саутуолы — это было нечто абсолютно новое, странное в высшей степени. Я стал советоваться. Влияние, которое часто было более счастливым, здесь очень быстро ввергло меня в скептицизм: «Будь начеку! С французскими историками первобытности хотят сыграть шутку! — писали мне. — Остерегайтесь испанских клерикалов»



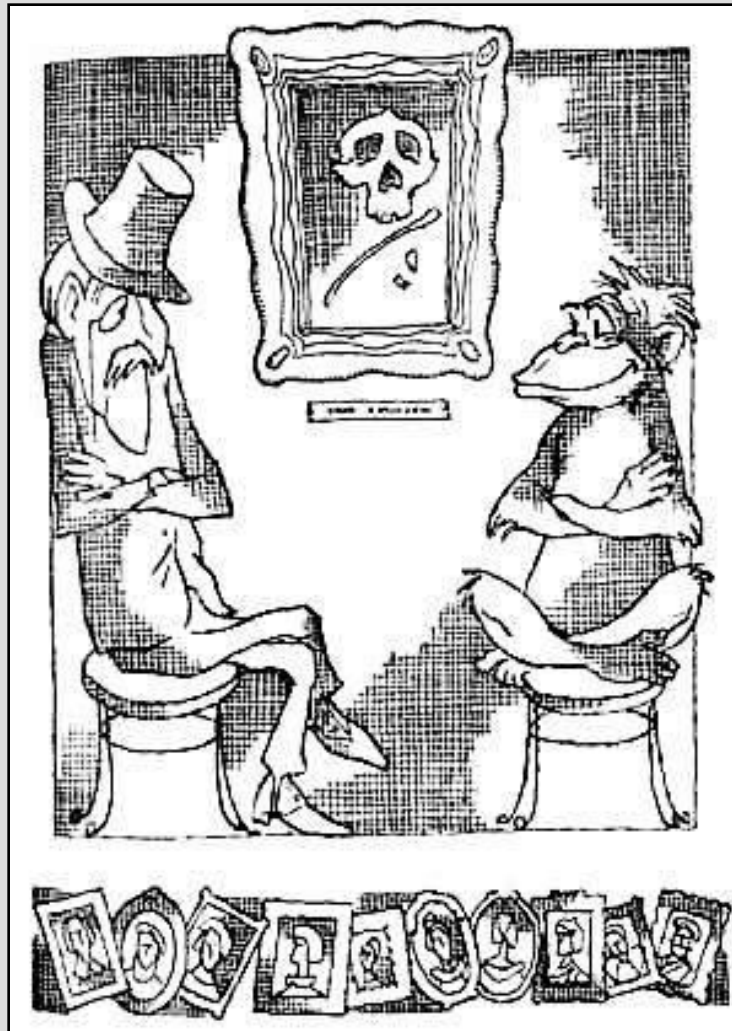
**Луи Лоран Габриель де Мортилье** - французский антрополог и археолог, один из основоположников современной научной археологии, создатель классификации каменного века; также считается одним из основателей французской школы антропологии



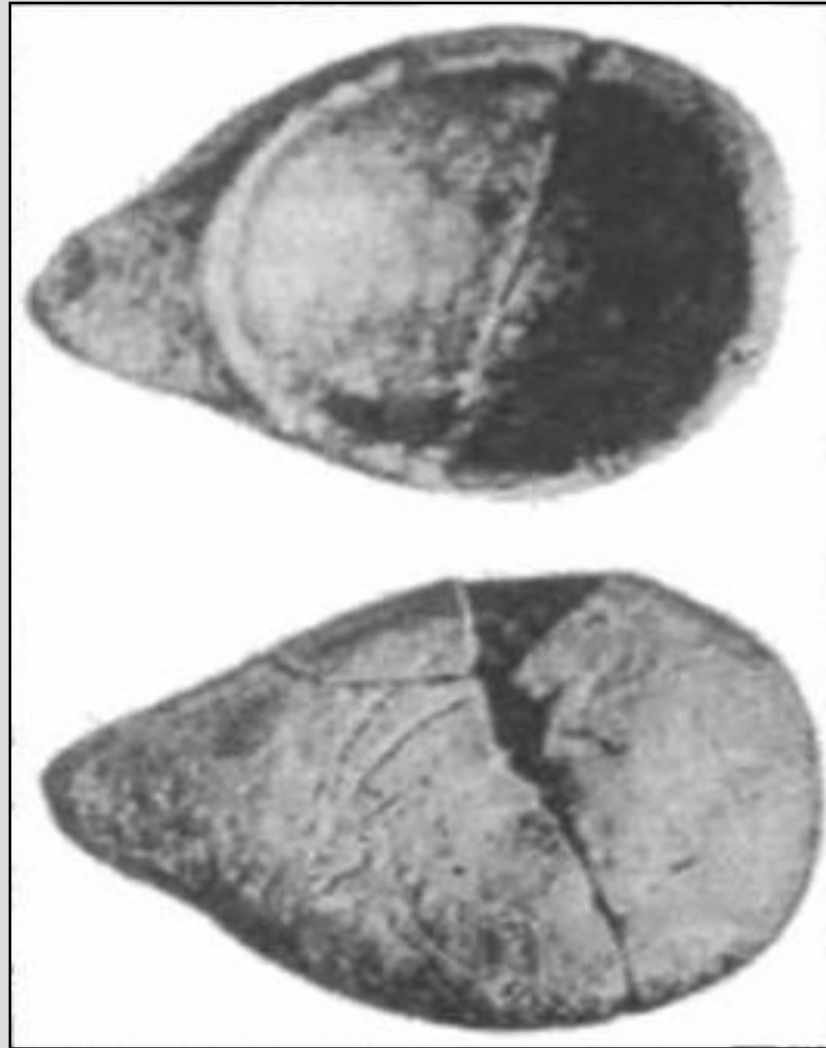
«Картальяк, дружище, будь осторожен. Это фокус испанских иезуитов. Они хотят скомпрометировать историков первобытности».

*Из письма Мортилье  
Картальяку*

# Почему находка Саутуолы вызвала такое единодушное неприятие в научных кругах?

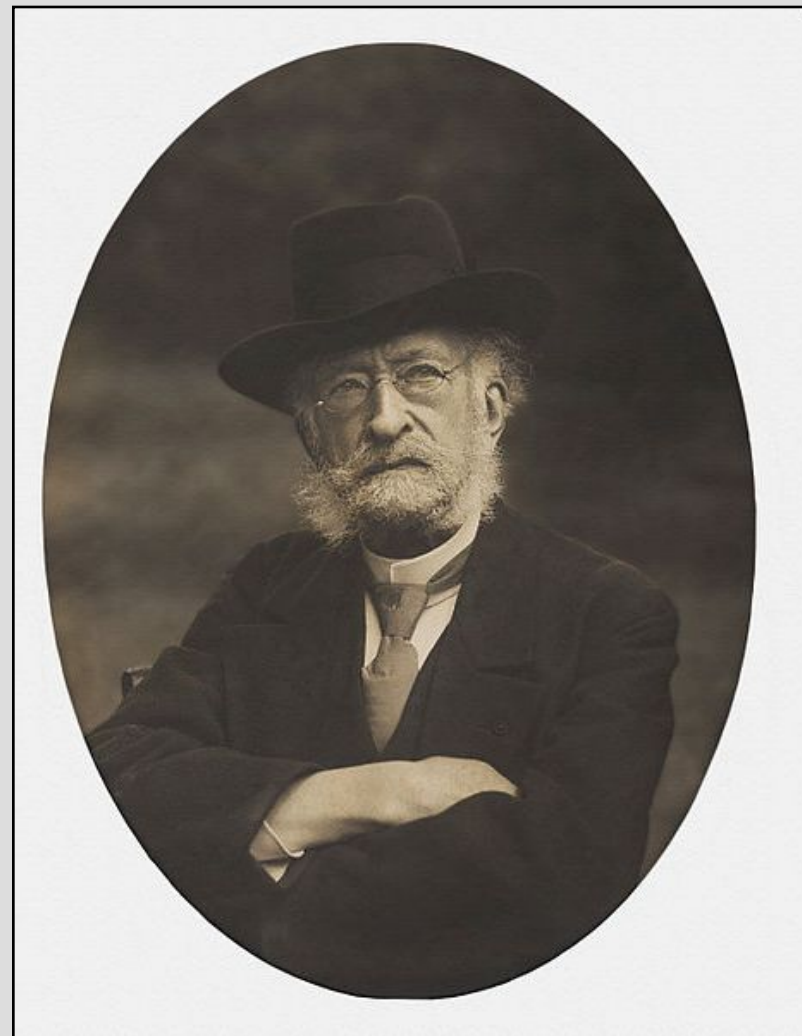


# Каменный светильник из пещеры Ля-Мут Франция



«Я впал в заблуждение, начало которому было положено 20 лет назад, и вот его надо выкорчевать и устранить... Нужно склониться перед фактами, и я готов отдать должное Марселино ди Саутуоле... Во времена нашей юности мы полагали, что знаем все; но открытия... показывают, что наша наука, так же как и все другие, пишет свою историю, которая никогда не закончится, историю, которая, напротив, будет развиваться бесконечно».

**Эмиль Картаньяк**  
*«Покаяние скептика»*



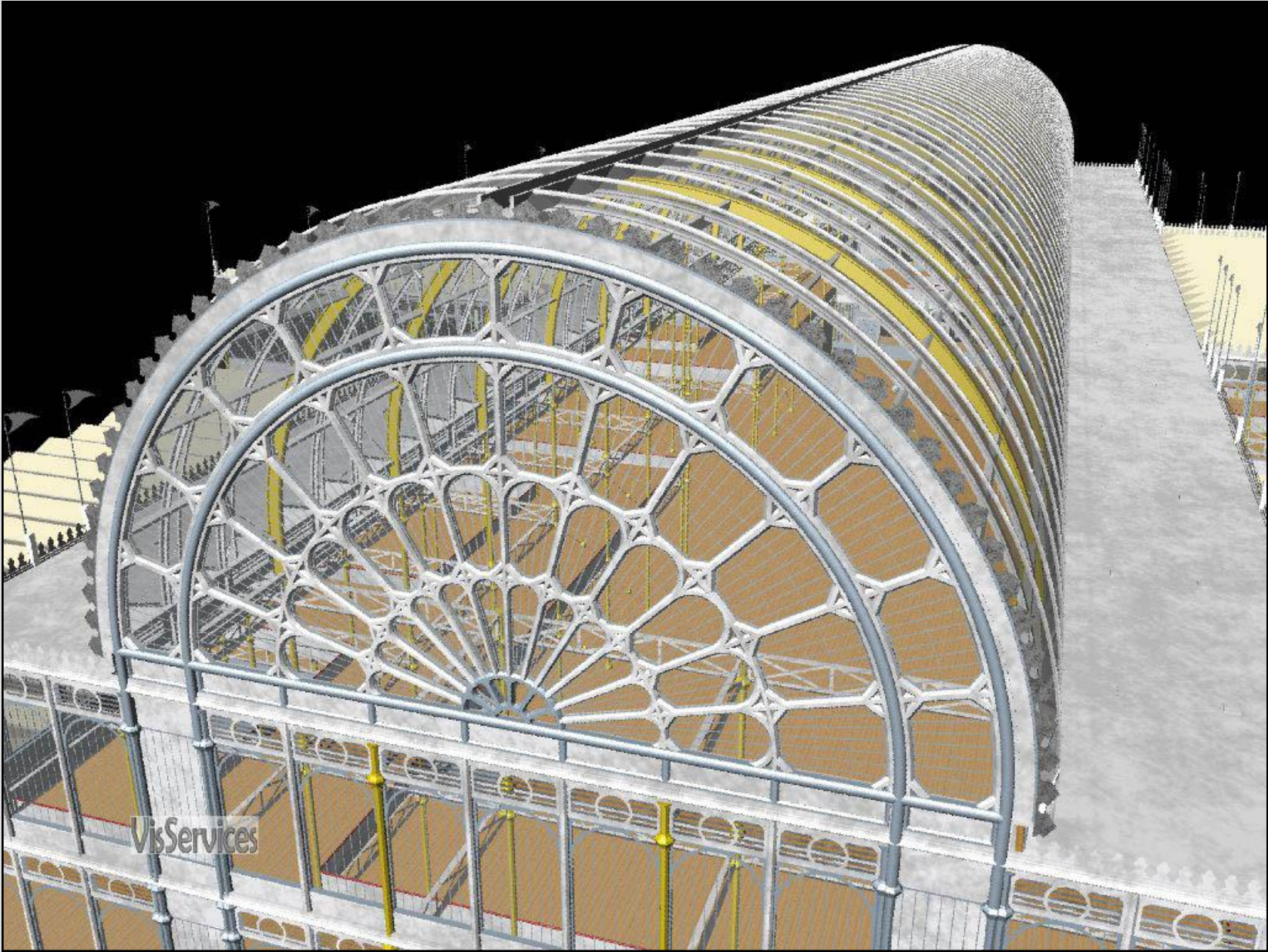


В 1991 году в Японии было решено создать музейный комплекс, полностью посвященный истории, культуре и жизни Испании. Одним из главных его экспонатов должна была стать копия пещеры Альтамира. Подобные проекты уже осуществлялись до этого, например, первая копия этой же пещеры была сделана еще в 1959 г., потом была сделана копия "Ротонды" Ляско, а в 1983 открылась для посетителей Ляско II, поэтому создатели японской Альтамиры уже могли опереться на определенный опыт.

- 1.** Сначала были сделаны фотоснимки каждого фрагмента пещеры.
- 2.** Учёные тщательно изучали подлинные изображения, наложение линий друг на друга, для того, чтобы скопировать их в той же последовательности, в которой они были нанесены первоначально.
- 3.** Затем с учетом всех неровностей и трещин поверхности были изготовлены искусственные стены и потолок, на которые художники наносили рисунки, используя для черного цвета уголь, а для красного - охру.
- 4.** Поскольку в искусственной пещере нет той влажности, которая присутствует в настоящей, то, высыхая, рисунки могли стать гораздо бледнее, чем оригинал. Чтобы этого не произошло, был использован специальный лак, который создавал эффект влажности и сохранял яркость живописи.



Благодаря долгой и кропотливой работе всех участников этого проекта в ноябре 1993 года копия пещеры была готова и установлена в Японии.



VisServices







Обломок бивня с гравированным изображением мамонта, длина 25 см  
Навес Ла Мадлен, юг Франции, Дордонь, Турсак, правый берег р. Везер, находка Э.  
Ларте, 1864 г.