



24.11.2017

Политическое развитие России в начале XX века.

Дома: §3, устно ответить на вопросы с. 28.

Государственные символы

Россия –
многонациональное и
многоконфессиональное
государство

- Герб – двуглавый орел с царскими регалиями
- Государственный флаг
- Государственный гимн



Особенности политической системы Российской империи в начале века.

- а) В России сохранялись сословный строй и **самодержавная** (абсолютная) монархия. Единственный коллегиальный законосовещательный орган – **Государственный совет**.
- Высший исполнительный орган – **Кабинет министров**. Высший судебный орган – **Правительствующий Сенат**.
- Орган управления Православной церковью – **Святейший Синод**.
- Все назначались императором и отчитывались перед ним.

Государство и общество

- В нач. XX в Россия – абсолютная монархия

- Император

Государственный
Совет
(совещательный
орган)

Правительс
твующий
Сенат
(функции
Верховного
суда)

Священный
Синод
(управление
РПЦ)

Комитет
министров
(высший
исполнительный
орган)

- б) В стране отсутствовали представительные учреждения, легальные политические партии. Таким образом, даже экономически могущественная буржуазия не имела политической власти и гражданских прав.

- в) В условиях переходного периода России требовалась сильная власть, но сила власти должна была проявиться в ее способности к реформированию, в быстрой реакции на накопившиеся социальные проблемы.

Император Николай II (1894-1917).

Семья императора. Жена и дети.



Николай II

Годы жизни - 6.05.1868 - 17.07.1918

14 мая 1895 года в Успенском соборе Московского Кремля состоялась коронация Николая II.

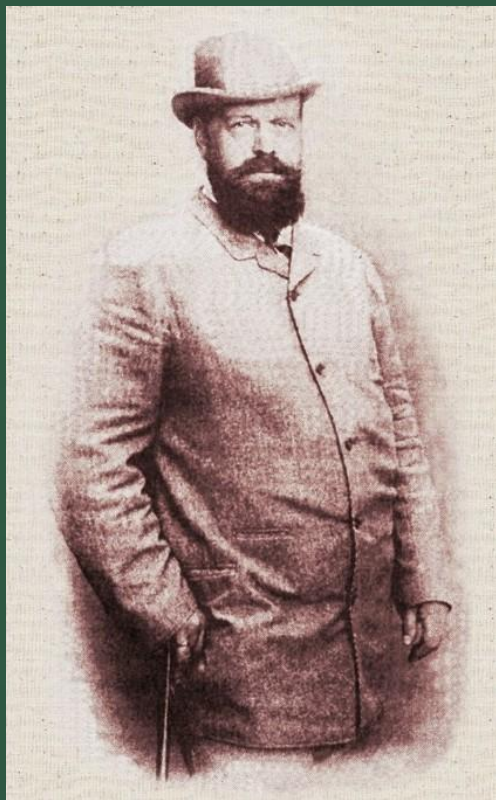
Коронация ознаменовалась давкой на Ходынском поле в Москве, в которой погибли несколько сотен человек.

Из-за трагедии на Ходынском поле Николай II получил прозвище — «кровавый»



Родители.

- Отец – Александр III
- Мать Мария Александровна.





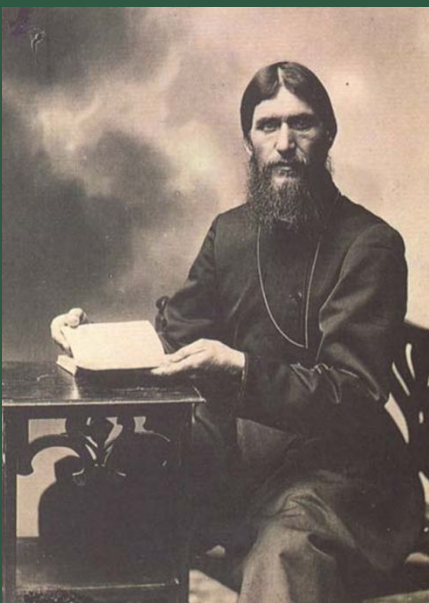
**Николай II женился
на дочери великого
герцога Гессен-
Дармштадтского
Алисе-Виктории-
Елене-Луизе-
Беатрисе (в
православии
Александра
Федоровна).**

У Николая II и Александры Федоровны было пятеро детей: Ольга, Татьяна, Мария, Анастасия, Алексей (страдал гемофилией)



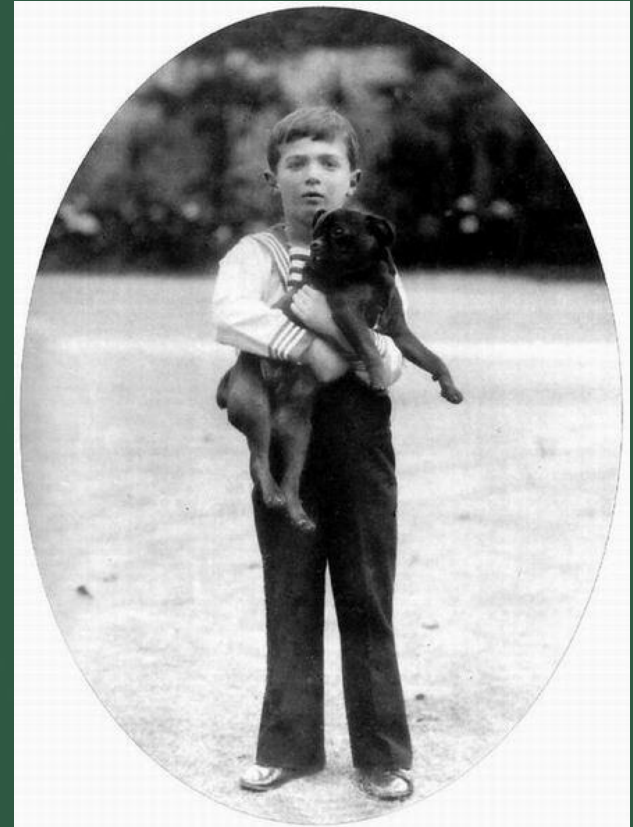
Черты личности:

- мягкий, впечатлительный, в молодости находился под влиянием отца (Александра III), хорошо образованный. Склонности к власти не имел, относился к своей роли как к тяжкому бременю, был убежден в святости самодержавия, глубоко верил в преданность русского народа царю.



- Скрытный, эмоционально ранимый, чувствовал себя комфортно только в кругу доверенных лиц (*жена Александра Федоровна* и те кого он отбирал не по принципу талантов, а по личной преданности). Тянулся к вере «простого народа», привечал при дворе различных «святых людей» (*Григорий Распутин*). Считал себя человеком невезучим, обреченным на неудачи.

- **События, оказавшие особое влияние: покушение в Японии, смерть отца, Ходынка, рождение больного сына (Алексея).**



Социальная структура

- Особенность соц. структуры России: одновременное существование сословий феодального общества и классов капиталистического общества

СОСЛОВИЯ



Податные
(непривилегированные)

Крестьянство – 80%

Городские обыватели
(мещанство)

Неподатные
(привилегированные)

Дворянство

Духовенство

Купечество 1 и 2 гильдии

Основные классы

- Буржуазия (около 7%)
- Экономически господствующий класс
- Тесная связь с правительством
- Отсутствие политических прав
- Благотворительная, меценатская деятельность (П. Третьяков, с, Морозов и др.)
- Пролетариат (около 10 %)
- Основная масса – рабочие в первом поколении
- Рабочий день – 11,5 ч
- Низкий уровень зарплаты
- Система штрафов
- Плохие жилищные условия
- Отсутствие гражданских прав

Рабочие в начале XX в:

Выдвигали экономические требования (увеличение оплаты труда, мед. страхование, сокращение продолжительности рабочего дня охрана труда и др.).

Добавлялись политические требования («Долой самодержавие!»...).

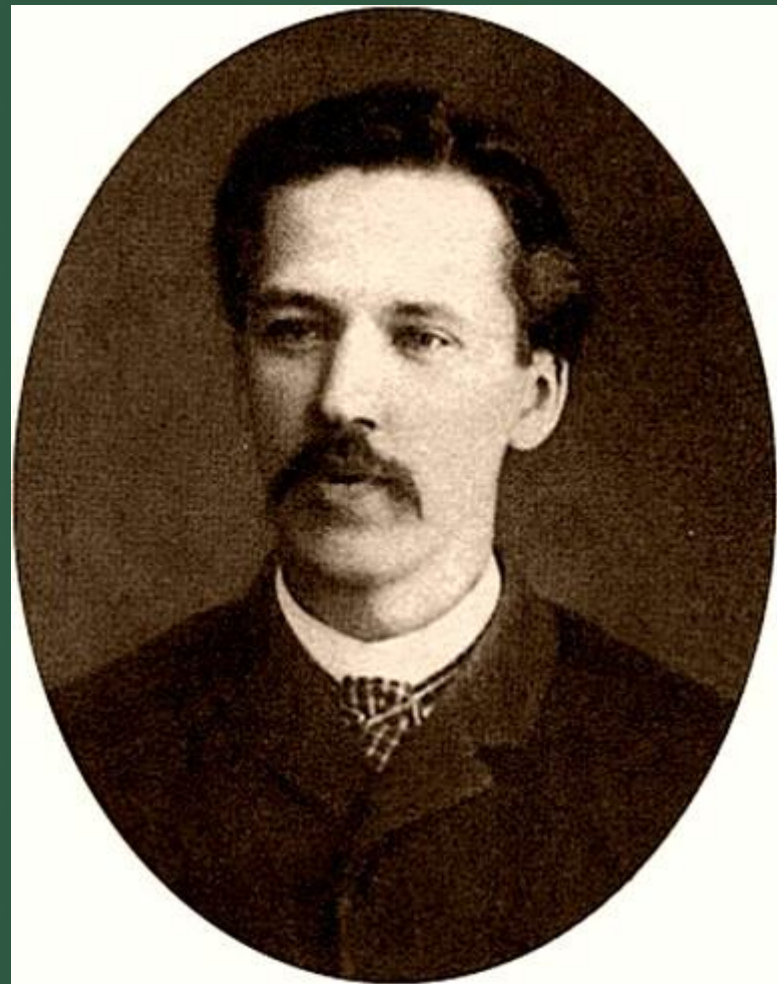
«Зубатовский социализм» - попытка царского правительства отвлечь рабочих от революционной борьбы путем создания легальных рабочих организаций под опекой департамента полиции (1901–1903) по инициативе начальника московского охранного отделения С. В. Зубатова.

В 1901-02 гг. возникло более 30 рабочих организаций в 10 городах России. ОДНАКО, по мере увеличения объединений, становилось труднее держать их под контролем.

Стачка – новая форма забастовки (рабочие города, региона или отрасли)

Лето 1903 г – стачка рабочих Юга России ок. 200 тыс. чел.

Хозяева фабрик и заводов терпели убытки и писали царю жалобы на Зубатова, и вскоре он был отправлен в отставку



С. Зубатов

Предпосылки политического кризиса:

- **1. Социально-экономические предпосылки.**
- А) *Социально-экономические пережитки в сельском хозяйстве сочетались с развитием капитализма как в сельском хозяйстве, так и в промышленности, что способствовало обострению противоречий в российском обществе.*
- Б) *Неурожай 1900 г., экономический кризис 1900—1903 гг. и финансовые последствия русско-японской войны 1904—1905 гг. усугубили аграрный кризис и привели к ухудшению экономического положения широких народных масс.*

- **2. Политические предпосылки.**
- А) *Сохранение самодержавия — российской абсолютной монархии — являлось главным политическим пережитком феодализма.*
- Б) *Режим политического бесправия. Царизм, несмотря на уступки 60—70-х гг. XIX в., продолжал преследовать всяческие проявления политического инакомыслия, прибегая к репрессиям в борьбе с рабочим и крестьянским движением, ссылкам и тюрьмам в отношении революционеров, слежке и травле даже умеренных российских либералов.*
- **3. Обострение национального вопроса.**
Возникновение национально-освободительных движений. Под воздействием национальной политики самодержавия и с ростом национального самосознания народов Российской империи получили развитие национальные движения. Особенно интенсивно это происходило в передовых в социально-экономическом отношении Финляндии и Польше, западных губерниях Украины и Белоруссии, а также в Закавказье.

Реакционная политика.

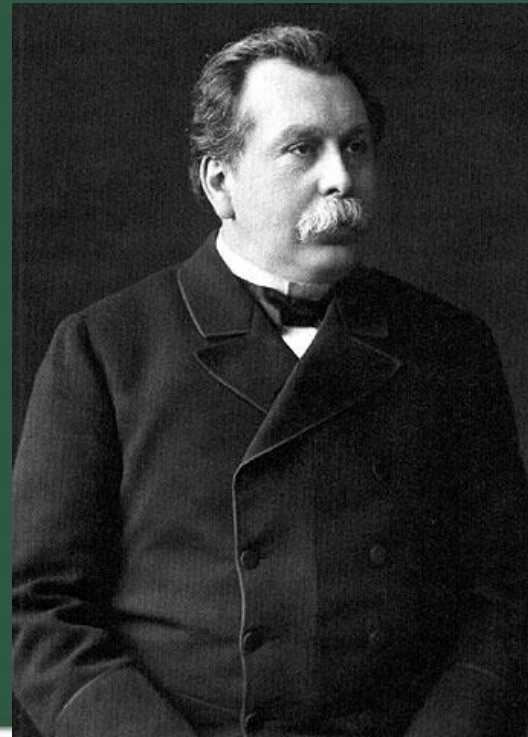
- С началом царствования Николая II среди либералов ожили надежды на реформы. Девять земств направили к царю прошение о смягчении правительственного курса. На первой же встрече с представителями общества император назвал эти надежды – *«бессмысленными мечтаниями»*. Земское самоуправление было подвергнуто новым ограничениям (урезали бюджет, остановили статистические исследования). Продолжилось наступление на автономию Финляндии. Все это усилило напряженность в отношениях власти с обществом.

Либералы и консерваторы в правительстве.

- *Либералы. Министр финансов С.Ю. Витте*



- *Консерваторы. Министр внутренних дел В.К. Плеве*



- Выступал за продолжение индустриализации, привлечение дворян к предпринимательству, привлечение иностранного капитала. Считал, что с развитием капиталистических отношений дворянство будет вытеснено с политической сцены крупным капиталом.

- Считал, что Россия развивается не по общемировым законам, а собственным оригинальным путем, будущее за дворянством, страну минует господство буржуазии.

- **За уравнение крестьян в правах с другими сословиями, предоставление права крестьянам выходить из общины и закреплять за собой землю в частной собственности. Вопрос малоземелья предлагал решить путем переселенческой политики.**

- **За сохранение общины и сословной обособленности крестьян. Считал, что община формирует в крестьянском сознании верность царю.**

- **Правительство не должно вмешиваться в отношения между трудом и капиталом. Споры между предпринимателями и пролетариями должны разрешаться на основе законов, принятых государством.**

- **Придерживался традиционно-попечительской политики по отношению к рабочим. Пример: создание зубатовских организаций.**

Рост социальной напряженности и «зубатовский социализм»

- **1900-1904 гг. – всплеск народных выступлений: 670 крестьянских волнений (за предыдущее пятилетие – 82); 431 тыс рабочих приняли участие в стачках. В 1903 г. 53% из них выдвигали политические требования; обострились межнациональные отношения, по стране прокатилась волна еврейских погромов, ширились студенческие выступления;**



Е.С. Сазонов

- Началась новая волна террора. Последователями народовольцев – эсерами убиты министр просвещения Боголепов, министр внутренних дел Сипягин. 1904 г. эсер террорист Е.С. Сазонов убил В.К.

Давид

В этих условиях власть пыталась отвлечь общество от революционной борьбы.

- **Способ первый.** 1904 г. в Москве по инициативе обер-полицмейстера Д.Ф. Трепова и начальника охранного отделения С.В. Зубатова создано **Общество взаимного вспомоществования рабочих.** Проводило воскресные собрания, диспуты, чаепития. Идея – разрешить рабочим экономическую борьбу, чтобы отвлечь от борьбы политической. Вскоре зубатовские организации возникли и в других городах. В Петербурге «Собрание русских фабрично-заводских рабочих» - 10 тыс. возглавлял священник Г.А. Гапон.

Способ второй.

- *Планы реформы.*

В 1902 г. для подготовки новой аграрной реформы под руководством министра финансов С. Ю. Витте было создано Особое совещание о нуждах сельскохозяйственной промышленности. Обсуждение велось также в губернских и уездных комитетах, специально образованных на базе земств, как перед реформой 1861 г. Совещание пришло к выводу о необходимости:

- перейти от общинного к подворному и хуторскому землевладению,*
- уравнивать крестьян в правах с другими сословиями и — активизировать переселение крестьян из Центра на малонаселенные земли.*

- *Но реальное осуществление реформ так и не началось. Николай II в Манифесте от февраля 1903 г. наряду с общими обещаниями*



- В 1904 г на пост министра внутренних дел назначен П.Д. Святополк-Мирский – либерал. Призвал к установлению доверия между властью и обществом. Он отказался от репрессий против либеральной печати, попытался сотрудничать с земствами.

- Кульминацией деятельности Святополк-Мирского стал **«Проект политической программы правительства»**, поданный царю в **ноябре 1904 г.** Проект предполагал *избрать представителей от земств и городов в законосовещательный Госсовет, распространить земскую реформу на те регионы страны, где она не была проведена в 60-е гг., дать избирательные права при выборах в земства и городские органы самоуправления более широкому слою населения, расширить сословные права крестьян, приступить к решению национального вопроса и т. д.*
- Ответом Святополк-Мирскому и всей стране явился указ Николая II от 12 декабря 1904 г. «О мерах совершенствования государственного порядка». Государь обещал пойти на некоторые уступки: расширить права земств и пересмотреть законы о крестьянах, ввести государственное страхование рабочих и др. Но **важнее было заявление о незыблемости самодержавия и невозможности изменения государственного и общественного строя.** Решение главного политического вопроса «даровано» не было.

ОБРАЗОВАНИЕ ПОЛИТИЧЕСКИХ

ПАРТИЙ

В начале XIX века в России зародилась

многопартийность.

Все российские партии начала XIX века можно разделить на три направления: Социалистическое, Либеральное и Монархическое (охранительное)

Социалистическое

- РСДПР(социал-демократы, эсдеки)
- Лидеры:

РСДРП (б) – В. Ленин, РСДПР (м) – Ю.
Мартов, Г. Плеханов

Формирование политических партий

1883 год- группа «Освобождение труда» Плеханов
1895 год «Союз Борьбы за освобождение Рабочего класса» Ленин

1 марта 1898 года в Минске - I съезд РСДРП – два течения: 1) экономисты – за стихийное движение рабочих в борьбе за свои права; 2) антиэкономисты – организованная борьба пролетариата против б-зии

1900 г – главный печатный орган антиэкономистов
газета «Искра»

Июль-август 1903 г в Брюсселе II съезд РСДРП
Приняты Устав и Программа партии

II съезд РСДРП

1 часть: программа-минимум

Цель – проведение буржуазно-демократической революции

Задачи: - свержение самодержавия

Установление республики, гражданских свобод

Право наций на самоопределение

Передача земли крестьянам

Улучшение социально-экономической жизни рабочих

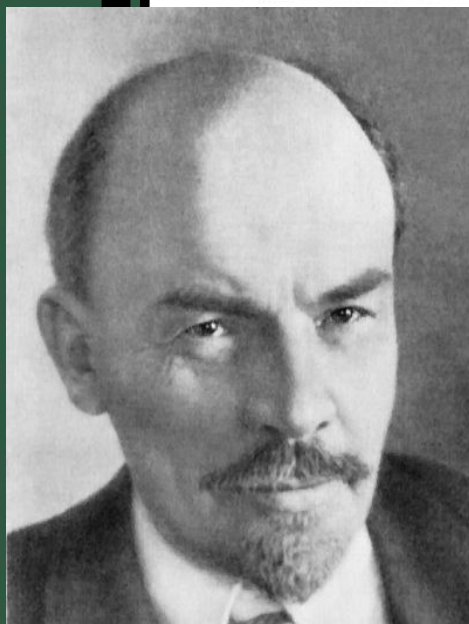
2 часть: программа-максимум

Осуществить социалистическую революцию

Установить диктатуру пролетариата

На съезде выявились разногласия и произошел

раскол



Радикальное движение

<http://chemo.pd>
ПРИЧИНЫ РАСКОЛА

- Опора в идеологии на разные пласты марксизма
- Различия в оценке политической и социально-экономической обстановки в России
- Разногласия по стратегическим и тактическим вопросам политического поведения партии
- Различные подходы к вопросам партийного строительства
- Личное соперничество лидеров за власть в партии



Реформаторское движение

Состав, численность	Программа.			Методы политическо й борьбы
	Государственное устройство	Аграрный вопрос	Рабочий вопрос	
Преимущество но рабочие, 46 тыс.- большевики, 100 – меньшевики	Свержение самодержавия, демократическая республика, местное самоуправление, право наций на самоопределение, широкие демократические свободы	Уничтожение остатков крепостничес тва, с 1906 г. конфискация и национализац ия помещичьей земли.	8 часовой рабочий день. Повышение зарплат, отмена штрафов, рабочий контроль на предприяти ях.	Пропаганда, стачки, митинги, восстания. К парламентск ой борьбе первоначаль но относились отрицательн о.

В.И. Ульянов (Ленин)



- После окончания ссылки в феврале 1900 год В. И. Ленин 29 июля 1900 года уезжает в Швейцарию, где проводит переговоры с Плехановым. Затем перебирается в Мюнхен, где совместно с Плехановым, Мартовым, основывает и издаёт газету «Искра». В 1902 году в работе «Что делать? Наболевшие вопросы нашего движения» Ленин выступил с собственной концепцией партии, которую он видел централизованной боевой организацией. В этой статье он пишет: «Дайте нам организацию революционеров, и мы перевернем Россию!».

- Ю.О.
Цедербаум
(Мартов)



- По мнению Мартова, кроме признания программы и материальной поддержки, члену партии достаточно оказывать лишь регулярное личное содействие партийной организации без обязательного участия в её каждодневной работе. Группа Ленина получила большинство при выборах в ЦК партии и в редакцию «Искры». Отсюда образовались термины «большевики» и «меньшевики».

Партия социалистов-революционеров

1902 год – создание Партии социалистов-революционеров (ПСР) – эсеры

Глава партии – В.М. Чернов

1905 год – I съезд ПСР (программа)

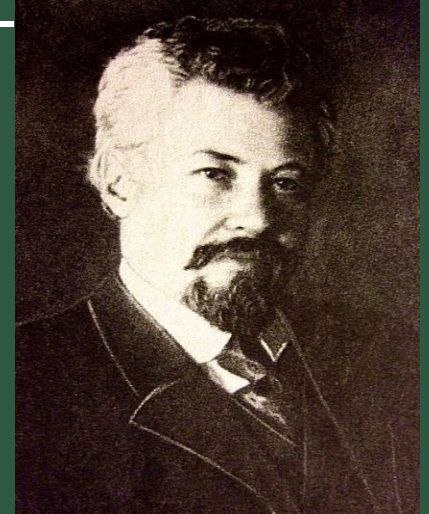
Пролетариат и крестьянство – движущая сила будущей революции

Земля – общенациональное достояние

Уравнительный принцип распределения

Идеал государства – федеративная демократическая республика, гражданские свободы

Провозглашались методы террора



ПСР (социал-революционеры, эсеры)



**Чернов Виктор
Михайлович**

В начале 1890-х присоединился к движению народников, Арестован и заточён в Петропавловскую крепость, где провёл около полугода. Эмигрировал в Париж, организовал *Аграрно-социалистическую лигу (1900)* и выступил главным теоретиком обновленного народнического учения. Вдохновленные крестьянскими выступлениями 1902 г., неонародники приступили к объединению разрозненных и малочисленных организаций. В 1902 г заявили об объединении в *Партию русских социалистов-революционеров*, к которой присоединились и другие организации в России и за рубежом. В руководство входили также Г. А. Гершуни, Н. Д. Авксентьев, А. Р. Гоц и др.

Состав, численность	Программа.			Методы политической борьбы
	Государственное устройство	Аграрный вопрос	Рабочий вопрос	
Ориентирова лись на крестьян,65 тыс.	Федеративная демократическая республика	Конфискация помещичьей земли и передача ее в руки народа (социализац ия)	8 часовой рабочий день. Повышение зарплат, отмена штрафов, рабочий контроль на предприяти ях.	Пропаганда, стачки, митинги, восстания, <i>террор</i> К парламентс кой борьбе первоначал ьно относились отрицатель но.

Либералы

Земцы-конституционалисты.

С 90-х гг. XIX в. проводились нелегальные и полулегальные земские съезды. **Левые земцы в 1903 г.** на нелегальном учредительном съезде основали **Союз земцев-конституционалистов, избравший Бюро.** Союз не имел программы, но его деятели считали необходимым введение конституционной монархии, всеобщего избирательного права, уравнивание в правах всех сословий и введение демократических свобод.

«Союз освобождения».

В 1902 г. бывший экономический марксист **П. Б. Струве** в Штутгарте (Германия) начал издавать журнал «Освобождение» с целью сплотить организации либеральной интеллигенции в России.

В 1904г. был создан «Союз освобождения», требовавший введения конституционной монархии, всеобщего, равного, тайного, прямого избирательного права, принудительного отчуждения помещичьих земель, права наций на самоопределение. Союз, в руководство которого вошли **И. И. Петрункевич, Н. Ф. Анненский, С. Н. Прокопович** и др., издавал листовки, журнал и газеты, активно участвовал в земской «банкетной кампании» (проводившейся под предлогом празднования 40-летия судебной реформы), пытался организовывать профессионально-политические союзы представителей интеллигенции (Союз инженеров и техников и др.).



- **Лидер партии конституционных демократов Павел Николаевич Милюков.**

Состав, численность	Программа.			Методы политической борьбы
	Государственное устройство	Аграрный вопрос	Рабочий вопрос	
Интеллигенция , буржуазия, 100 тыс.	Парламентская монархия по образцу английской. Развитие местного самоуправления, демократические свободы, Автономия Финляндии и Польши.	Создание мелкого фермерства путем разрушения общины и частичного отчуждения помещичьих земель.	8 часовой рабочий день. Свобода стачек, создание профсоюзов , пособия, пенсии.	Работа в парламенте, пропаганда в печати.



- **Лидер партии
«Союз 17 октября»
Гучков Александр
Иванович.**

Состав, численность	Программа.			Методы политической борьбы
	Государственное устройство	Аграрный вопрос	Рабочий вопрос	
Ориентируются на крупную и среднюю буржуазию, дворянство. 70 тыс.	Монархия, парламент – законосовещатель ный, ограниченное избирательное право, единая и неделимая Россия, свобода предприниматель ства.	Раздача пустующих государственн ых земель, переселение крестьян, отделение помещичьих земель только за выкуп, ликвидация общины. Цель – создать слой зажиточных крестьян	Улучшение жилищно- бытовых условий жизни рабочих, профсоюзы, экономическ ие забастовки.	Парламентск ая работа, поддержка правительст ва при проведении реформ

Консервативно-охранительное направление.

«Русское собрание».

И в начале XX в. в противовес антиправительственным движениям В. Л. Величко, Н. А. Энгельгардт, Д. П. Голицын и др. создали националистический кружок Русское собрание, почетным членом которого стал министр Плеве. В 1901—1904 гг. численность членов Собрания быстро увеличивалась, создавались отделы в других городах страны. Наряду с выполнением просветительских задач, среди которых было и «охранение чистоты и правильности русской речи», создание учебных заведений, Русское собрание развернуло политическую пропаганду и агитацию, осуждая действия Святополк-Мирского и предостерегая царя от опрометчивых шагов, под которыми понимались реформы.



- Один из лидеров монархической организации «[Союз русского народа](#)» и создатель «[„Союз русского народа имени Архангела Михаила“](#)»
Пуришкевич, Владимир Митрофанович

Состав, численность	Программа.			Методы политической борьбы
	Государственное устройство	Аграрный вопрос	Рабочий вопрос	
Мелкая буржуазия, мещане, купцы, часть националистич ески настроенной интеллигенции . 100 тыс.	Единая, неделимая самодержавная Россия.	Защита помещичьего землевладени я, продажа крестьянам земель по доступным ценам.	Упорядочив ание на законодател ьном уровне отношений рабочих с предприним ателями.	Шествия, митинги, срыв революцион ных демонстраци й, избиение и убийство революцион еров, погромы.