

Презентация

По художественной культуре

УЧЕНИКА 9-А

АЗАРЯНА Э.М.

РУКОВОДИТЕЛЬ

ЖЕЛЕЗНИКОВА Т.А.

ЖИВОПИСЬ ЭПОХИ РЕНЕССАНСА

Проторенессанс

Раннее Возрождение

Высокое Возрождение

Позднее Возрождение

Small Bay





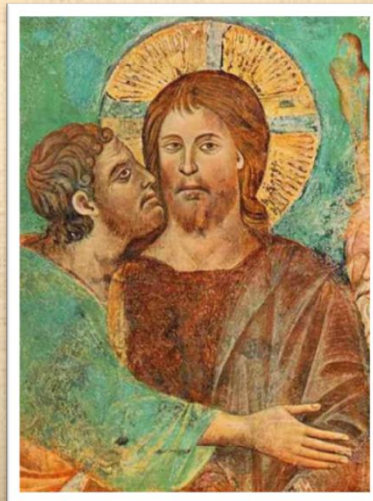
Эпоха Возрождение
разделяется на следующие
периоды такие, как
Проторенессанс, Раннее
Возрождение (2-ая часть 13 -15
веков) , Высокое Возрождение
(начало 20-х годов XVI в.),
Позднее Возрождение,
Проторенессанс (30— 90годы
XVI в.) . Время "Раннего
Возрождения" продолжалось в
Италии с 1420 - 1500 год. В
этот восьмидесятилетний
период изобразительное
искусство ещё не вполне
отходит от идей недалёкого
прошлого, но пробует
соединять их с элементами
классической древности.



Лишь в будущем,
понемногу, под
влиянием изменений
в жизни и культуре,
живописцы
полностью бросают
средневековые основы
и в своих картинах
широко используют
примеры античного
искусства как основу в
своих работах.



Изобразительное искусство этого времени представлена такими живописцами, как: Ченни де Пепо (Чимабуэ) (1240 — 1302), Джотто ди Бондоне (Джотто) (1267 — 1337), Томмазо ди сер Джованни ди Гвиди (Мазаччо) (1401-1428), Дуччо ди Буонинсенья (Дуччо) (1255—1319), Симоне Мартини (1284 — 1344), Лоренцо Монако (1370-1425).



Ченни ди Пепо
Чимабуэ. Мадонна
с Младенцем,
Святым
Домеником и
Святым
Франциском





ДЖОТТО ДИ БОНДОНЕ (ДЖОТТО) (1267 — 1337),

Дуччо ди Буонинсенья родился в 1255 г.

Основатель сиенской школы XIV в. Испытал влияние итало-византийской живописи и французской готической миниатюры. Воспринял отдельные черты искусства Проторенессанса. Созданные Дуччо алтарные образы с их орнаментальными золотыми фонами, звучной изысканной цветовой гаммой отличаются мягкой поэтичностью, лиризмом, эмоциональной выразительностью утончённого линейного ритма, декоративизмом ("Мадонна со святыми", Национальная пинакотека, Сиена; "Мадонна Ручеллаи", 1285, Уффици).

ИСЦЕЛЕНИЕ КАЛЕКИ И ВОЗВЫШЕНИЕ ТАБИТА. 1426-27



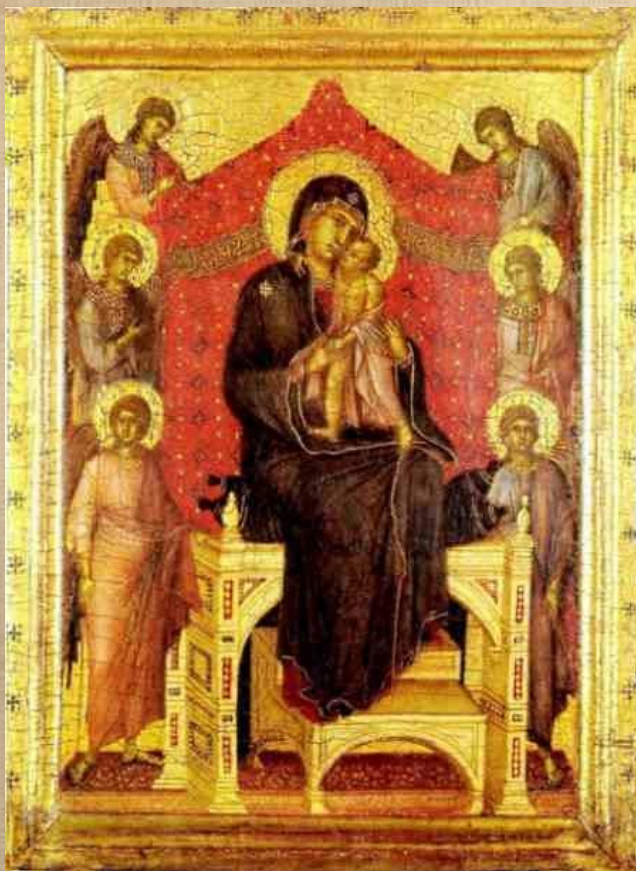


Мадонна с Младенцем на троне с четырьмя ангелами. 1426



**ТОММАЗО ДИ СЕР
ДЖОВАННИ ДИ ГВИДИ
(МАЗАЧЧО) (1401-1428)**

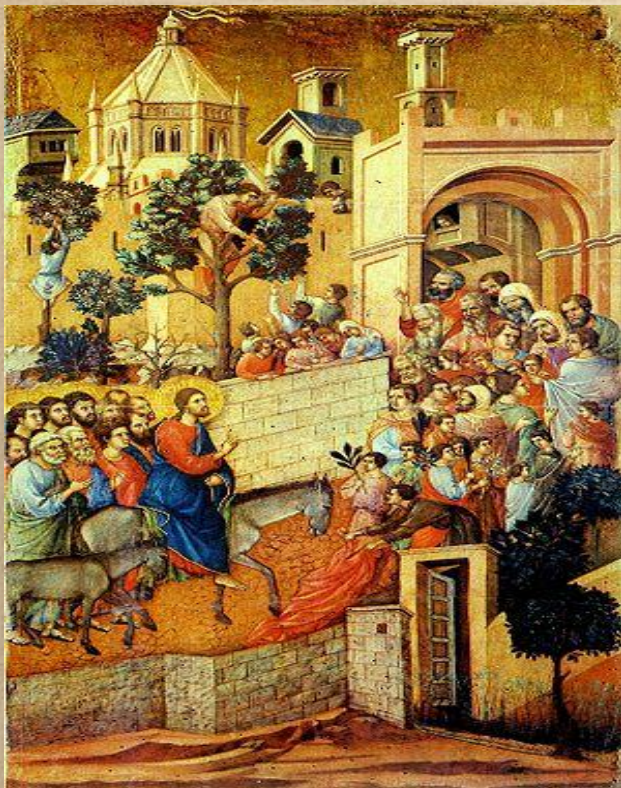
Своё прозвище "Мазаччо" ("Неловкий") получил за рассеянность и невнимание к событиям происходящих вокруг существующей жизни. Трудился (зачастую вместе с Мазолино де Паникале) во Флоренции, а так же в Пизе и Риме. Один из основателей флорентийской школы, и ренессансных традиций, реформатор живописи эры кватроченто, Мазаччо продолжил художественные искания Джотто, придавая изображениям диковинную раньше жизненную правдивость. Уже одни из первых дел живописца отмечались энергичной светотеневой лепкой, острым чувством пластической трехмерности фигур, рвением к монументализации и обобщению форм. Скончался Мазаччо в 1428г.



ДУЧЧО ДИ БУОНИНСЕНЬЯ (ДУЧЧО) (1255—1319)

Дуччо ди Буонинсенья родился в 1255 г. Основатель школы XIV в. Испытал влияние итало-византийской живописи и французской готической миниатюры. Воспринял отдельные черты искусства Проторенессанса. Созданные Дуччо алтарные образы с их орнаментальными золотыми фонами, звучной изысканной цветовой гаммой отличаются мягкой поэтичностью, лиризмом, эмоциональной выразительностью утонченного линейного ритма, декоративизмом ("Мадонна со святыми", Национальная пинакотека, Сиена; "Мадонна Ручеллаи", 1285, Уффици). В алтарном образе сиенского собора "Маэста" - главное произведение Дуччо (двусторонний полиптих; 1308-11, основная часть - в Музее собора, Сиена) с изображением мадонны в окружении ангелов и святых на лицевой стороне и сцен "страстей" Христа на оборотной стороне - Дуччо, не порывая со средневековыми канонами, стремится к жизненной убедительности бытовых деталей, передаче пространства и пластического объёма, добивается звучной декоративности цвета, поэтичности образов. Умер художник в 1319 г.

ДУЧЧО. «МАЭСТА», ДЕТАЛЬ: ВХОД ГОСПОДЕНЬ В ИЕРУСАЛИМ.



❖ Мадонна Милосердия. 1305-10



СИМОНЕ МАРТИНИ (1284
— 1344),

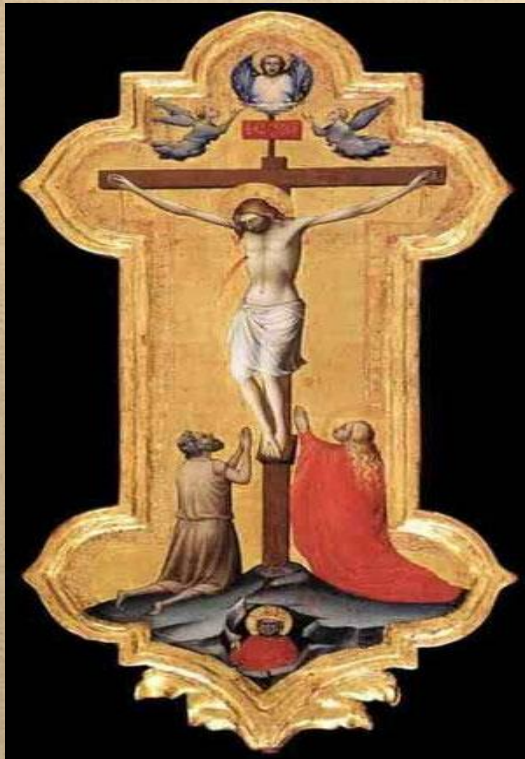
Симоне Мартине, итальянский живописец, главный, после Дуччо, мастер сиенской школы XIV ст., друг поэта Петрарки, родился в 1285 г. Согласно общему направлению означенной школы, стремился в своих произведениях к передаче идеальной красоты, искренности чувства, нежной грации или благородного, спокойного величия, держась в отношении колорита ясных, гармоничных тонов и любя богатство аксессуаров и деликатность отделки. Из уцелевших переносных картин этого художника особенно замечательны: “Благовещение” (в гал. Уффици, во Флоренции) и “Мадонна с предстоящими святыми” (в Сиенск. акад. худ.), а из фресковых работ — “Мадонна под балдахинем, окруженная святыми” (в Палаццо-публико, в Сиенне), “Портрет Гвидориччо де’Фольяни верхом” (там же), “Св. Людовик, возлагающий венец на своего брата Роберта” (в црк. Сан-Лоренцо, в Неаполе), “Эпизоды из жития св. Мартина” (в нижней црк. монастыря св. Франциска, в Ассизи) и несколько фресок в Орвиетском соборе. Из многочисленных работ, произведенных этим мастером в Авиньоне, дошли до нас в очень испорченном виде лишь фрески в капелле тамошнего папского дворца, изображающие сцены из жизни Иоанна Крестителя и св. Маршала. Умер Симоне Мартине в 1344 г.

МАЭСТА. 1315



❖ Процессионный Крест.

1392-93



ЛОРЕНЦО МОНАКО
(1370-1425)

Лоренцо Монако, флорентинский живописец, который был монахом камальдальского ордена в монастыре дельи Анджели родился в 1370г. В ранние свои годы он занимался рисованием и живописью с таким усердием, что впоследствии по заслугам был причислен к лучшим из занимавшихся этим искусством в его время. ,

ВРЕМЯ ВЫСОКОГО ВОЗРАЖДЕНИЯ

❖ После периода "Раннего Возрождения" наступает следующая эпоха— период самой пышной эпохи — время "Высокого Возрождения". Этот период развития итальянской живописи продолжался с 1500 - 80 г. В эти годы основы итальянской живописи перемещаются в Рим из Флоренции. Так как на Папский престол заступил Юлий II. Этот Папа был человеком честолюбивым, смелым и предприимчивым. Юлий II привлекал к своему двору самых лучших художников Италии, которые своими творениями давали пример другим художникам. При нём, а так же при последующих Папах , Рим превращается как будто в новые Афины периода Перикла: в Риме создаётся масса монументальных архитектурных сооружений, великолепных скульптур, а фрески, полотна , создаваемые в этот до сих пор являются лучшими образцами живописи, т.к. все виды искусства шли вместе , обогащая друг друга и помогая и дополняя друг друга.

МАСТЕРСТВО ХУДОЖНИКОВ

❖ Изучение античности идёт более полно, восприменяется строже, последовательнее. Наследие средневековой эпохи пропадает, а на его место - на все создания искусства ложится классический отпечаток. Подражая античности художники не теряли своей индивидуальности, они ещё с большим старанием, изощрённостью, перерабатывали, применяли в живописи, что сами считали нужным взять из греко-римского искусства. Мастерами этой поры являлись :

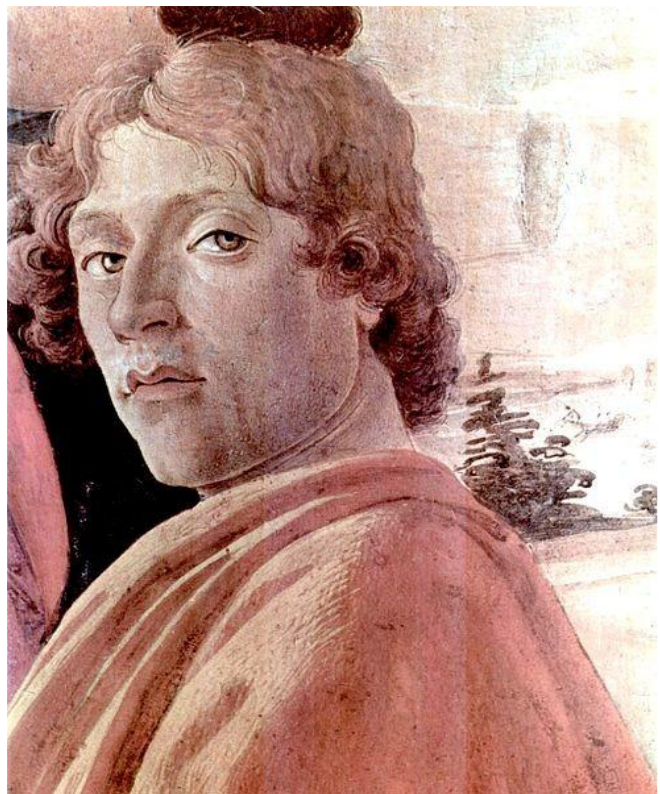
Джованни Беллини (1430-1516)



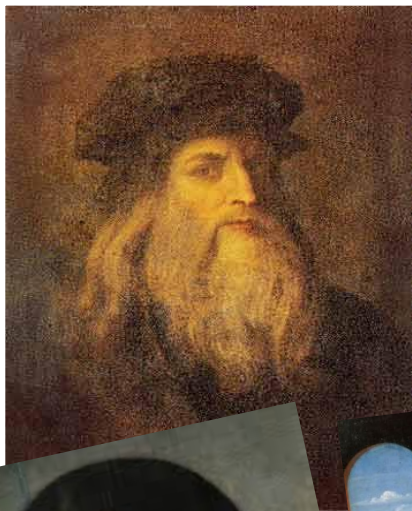
Андреа Верроккьо (1435-88)



Доменико Гирландайо (1449-94)



ЛЕОНАРДО
ДА ВИНЧИ
(1452-1519)



Микеланджело Буонорротти

(1475-1564)

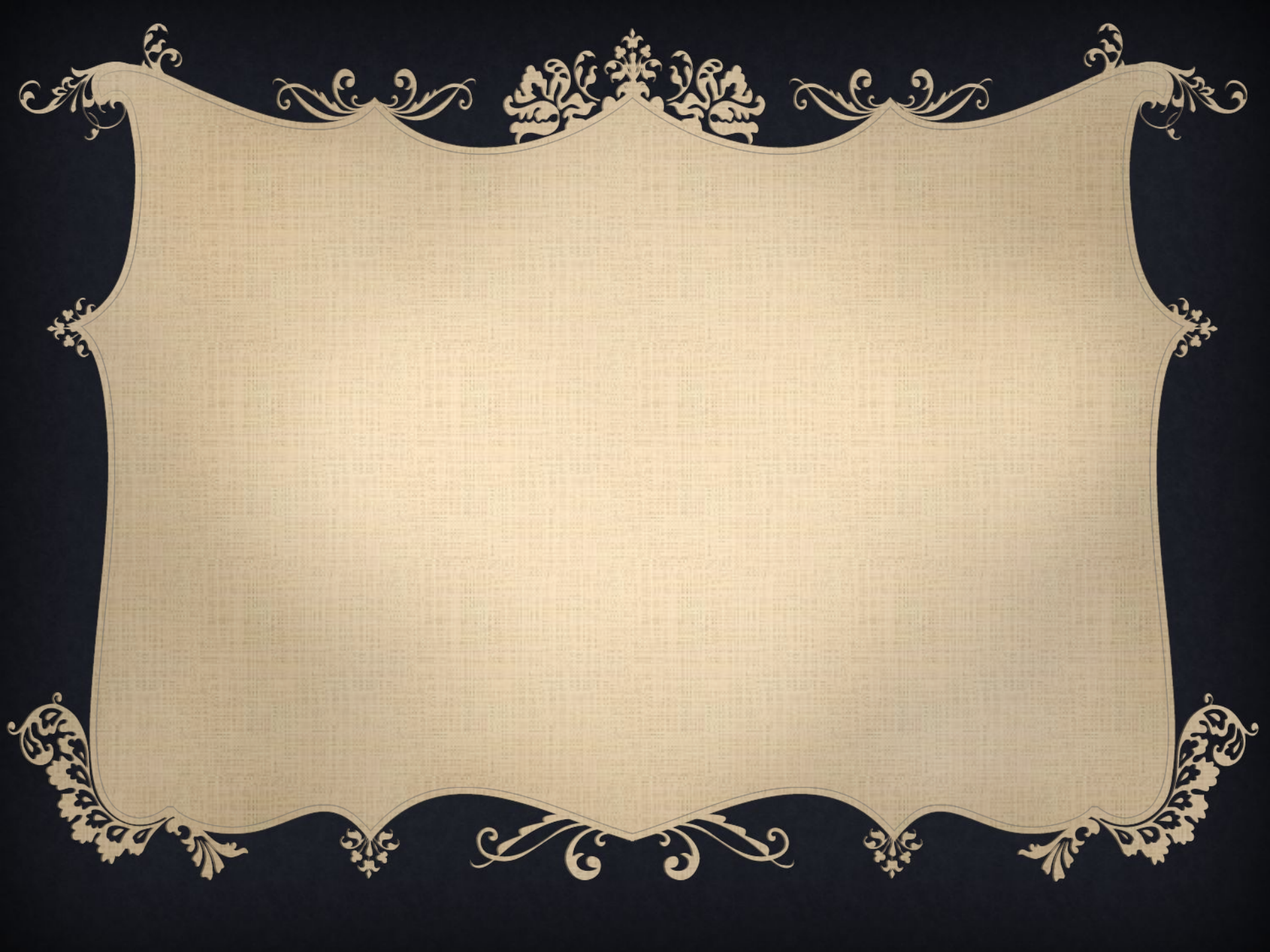


Микеланджело Буонарроти

Сикстинская капелла

Потоп (фрагмент)





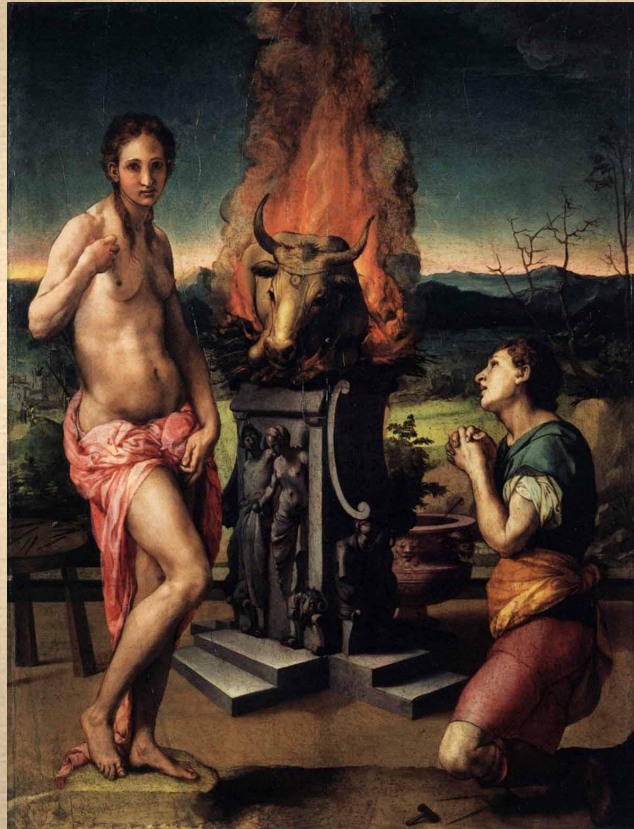
ПОЗДНЕЕ ВОЗРАЖДЕНИЕ

❖ Позднее Возрождение или маньеризм связан с упадком Ренессанса. Художники, писавшие картины в этом стиле, хотели взять для себя только "школу" знаменитых живописцев прошлого периода. Новый период отличается субъективизмом, вычурностью образов, изощрёнными формами. В этот период прославились такие художники, как : Франческо Мельци (1491-1570), Якопо Карруччи (Понтормо) (1494-1557), Аньоло Бронзино (1503-1572).

Св. Анна с Девой и ребенок, обнимающий ягненка (1520-1525)
Франческо Мельци



**Аньоло Бронзино . «Пигмалион и
Галатея»**





1522 г. Мадонна с Иисусом, Иосифом и Предтечей.
Якопо Понтормо. Эрмитаж, Петербург.

1253