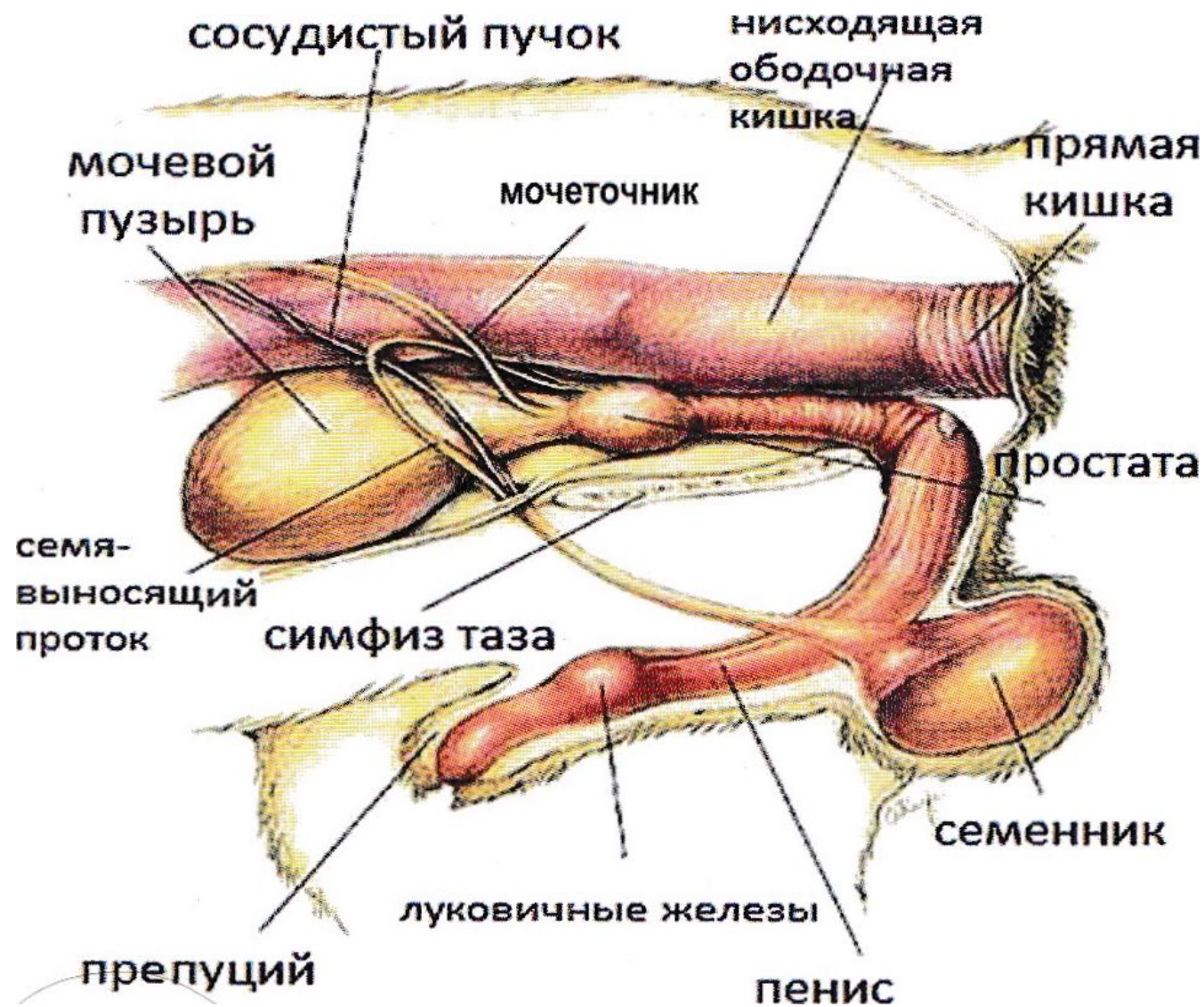


Заболевания простаты

Предстательная железа (простата) по строению трубчато-альвеолярная. Располагается в тазовой полости над шейкой мочевого пузыря, протоки открываются в тазовую часть мочеполового канала.

Предстательная железа вырабатывает секрет, входящий в состав спермы. Пузырьковидные и луковичные железы у собак отсутствуют.

Предстательная железа у кобеля в зависимости от породы и возраста может быть размером от вишневой косточки до грецкого ореха. Проходящий дорсальный сагиттальный желоб и внутренняя перегородка разделяют железу на две доли, которые охватывают шейку мочевого пузыря и мочеиспускательный канал кольцом, встречаясь с вентральной стороны.



Опухоли предстательной железы

- Рак предстательной железы относят к весьма редким формам, составляющим менее 1% всех случаев рака.
Значительно чаще у старых собак встречается гиперплазия предстательной железы.
- Среди опухолей пениса первое место занимает трансмиссивная саркома .

Этиология и патогенез. Одним из этиологических факторов возникновения рака предстательной железы считают нарушение корреляции андрогенов и эстрогенов в организме животного. Экспериментальные и клинические наблюдения подтверждают зависимость функции предстательной железы от количества андрогенов, синтезируемых семенниками. Раку предстательной железы нередко сопутствует ацинарная и другие типы гиперплазии, которые могут быть отнесены к предраковым изменениям.

- Гистологическая классификация и номенклатура опухолей предстательной железы

- 1. Аденокарцинома

 - А. Альвеолярно-папиллярный тип
 - Б. Ацинарный тип
 - В. Органоидный (розеточный) тип

- 2. Слабодифференцированная карцинома
- 3. Доброкачественные мезенхимальные новообразования

 - А. Лейомиома
 - Б. Фиброма

- 4. Саркома
- 5. Неклассифицированные опухоли
- 6. Вторичные опухоли
- 7. Опухолеподобные поражения

 - А. Ацинарная гиперплазия
 - Б. Плоскоклеточная метаплазия

- Средний возраст заболевших животных 10-11 лет.
- Рак предстательной железы (аденокарцинома) длительное время протекает бессимптомно. Расстройства дефекации и мочеиспускания часто наблюдают как при гиперплазии, так и при раке предстательной железы. Лишь в дальнейшем при раке появляется гематурия и нарастает кахексия. Рак предстательной железы часто дает метастазы в регионарные лимфоузлы, легкие, мочевой пузырь, брыжейку, кости. Лимфогенное распространение опухоли идет в направлении лимфатических узлов таза и по ходу брюшной аорты. Прогноз неблагоприятный .

Диагностика.

Диагностика рака предстательной железы основана на клинических данных ,
пальпации через прямую кишку , узи.

Лечение

- Выбор метода лечения рака предстательной железы зависит от стадии заболевания. Радикальная операция – расширенная простатэктомия – возможно не у всех животных. При распространении рака назначают лучевую терапию. Рак предстательной железы относят к гомонально-зависимым опухолям, по этому при его терапии выполняют орхиэктомию, назначают эстрогены, прогестероны. Химиотерапия при данной патологии мало эффективна.

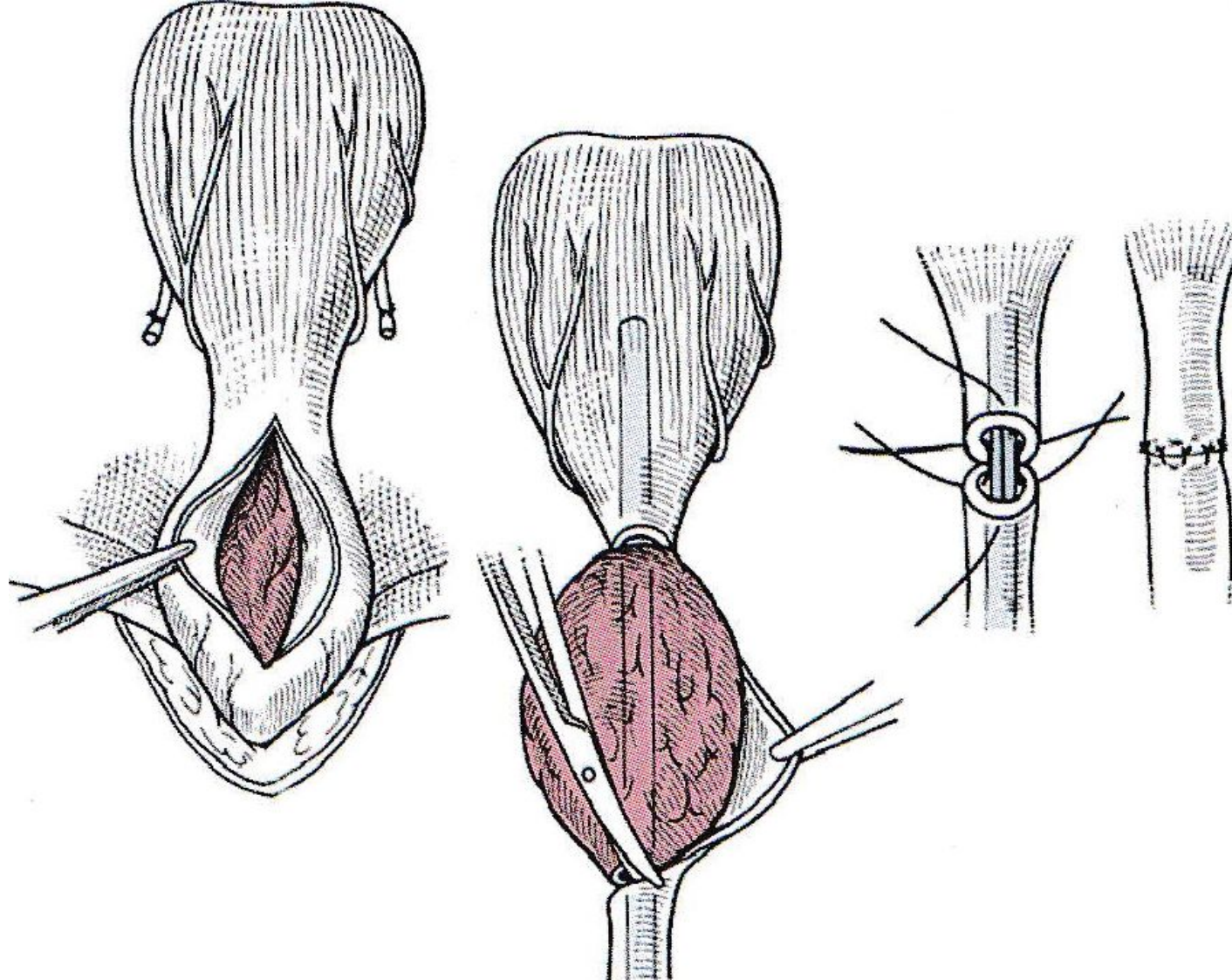


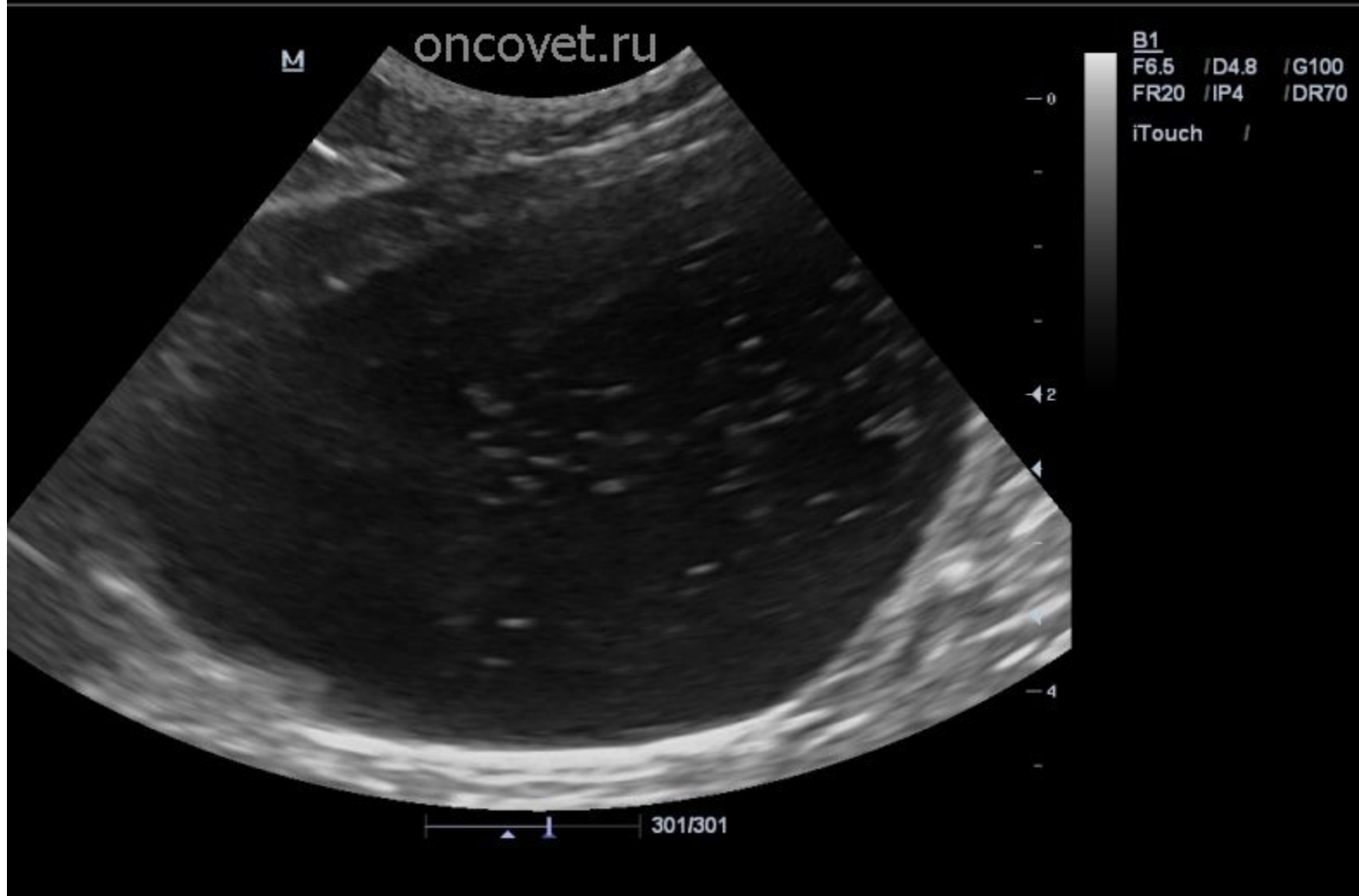
Схема проведения простатэктомии
(Схема взята из книги «Small animal
surgery» Fossimi T.W.)

Кисты предстательной железы

- Киста простаты — это полость, заполненная жидкостью, в здоровых тканях. Жидкость может быть разной степени вязкости от бесцветной до бурого цвета. Стенки образования строятся из фиброзной ткани, изнутри выстланы кубическим или цилиндрическим эпителием. При длительном нахождении новообразования в организме эпителий может отсутствовать.
- Причины образования таких кист в простате у кобелей не ясны, но часто бывают следствием перенесенного острого простатита.

Симптомы парапростатических КИСТ

Достигая больших размеров, кисты часто сдавливают соседние органы, приводя к нарушению мочеиспускания и дефекации. Нередко их можно пальпировать (прощупать) через брюшную стенку. Данные образования часто путают с мочевым пузырем, а при длительном течении процесса в стенку кисты начинают откладываться соли кальция, приводя к обызвествлению. Для диагностики проводят УЗИ простаты, но при этом необходимо катетеризировать мочевой пузырь, во избежание ошибочного диагноза.

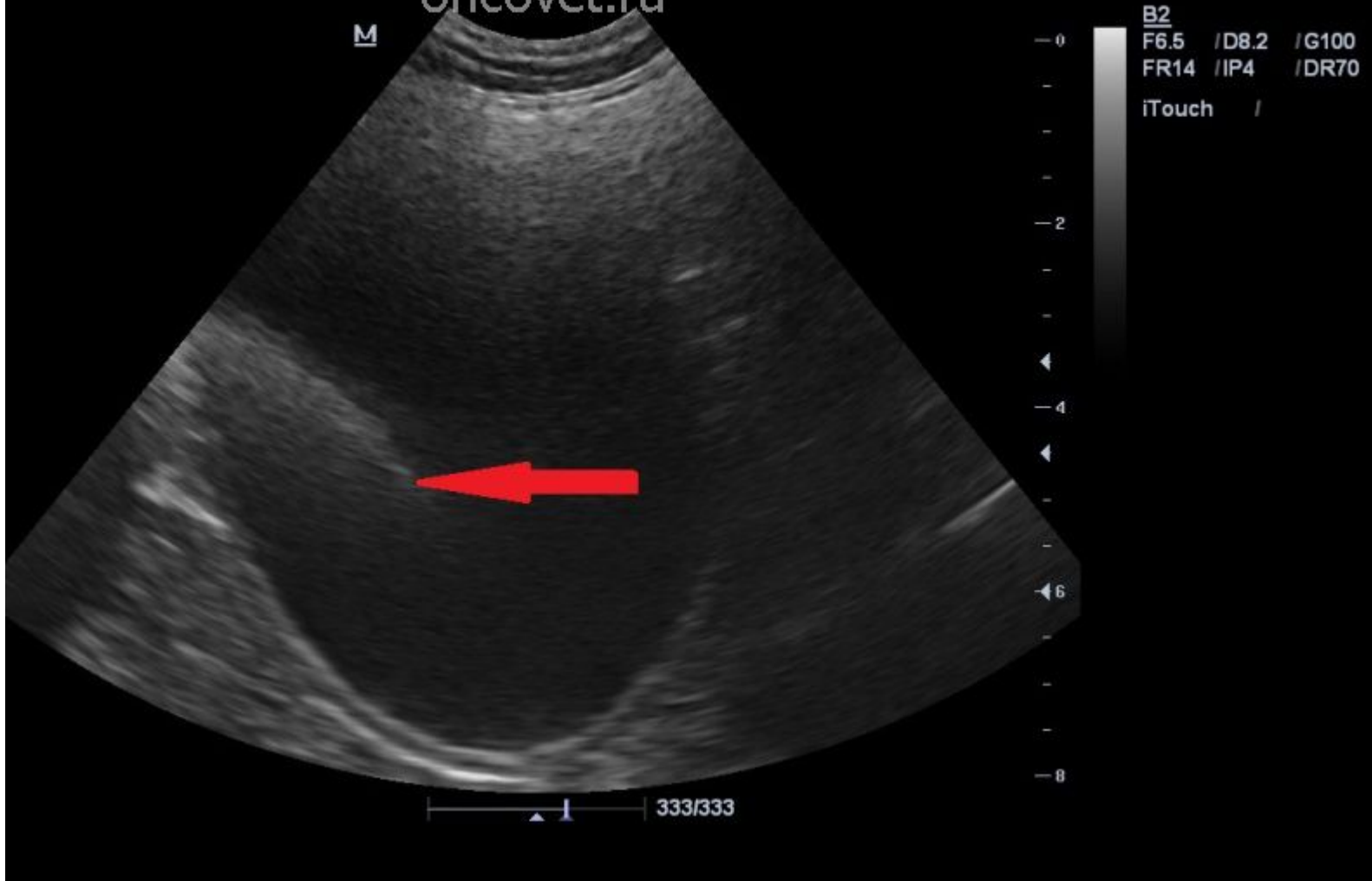


Парапростатическая киста кобеля
(видны хлопья фибрина).



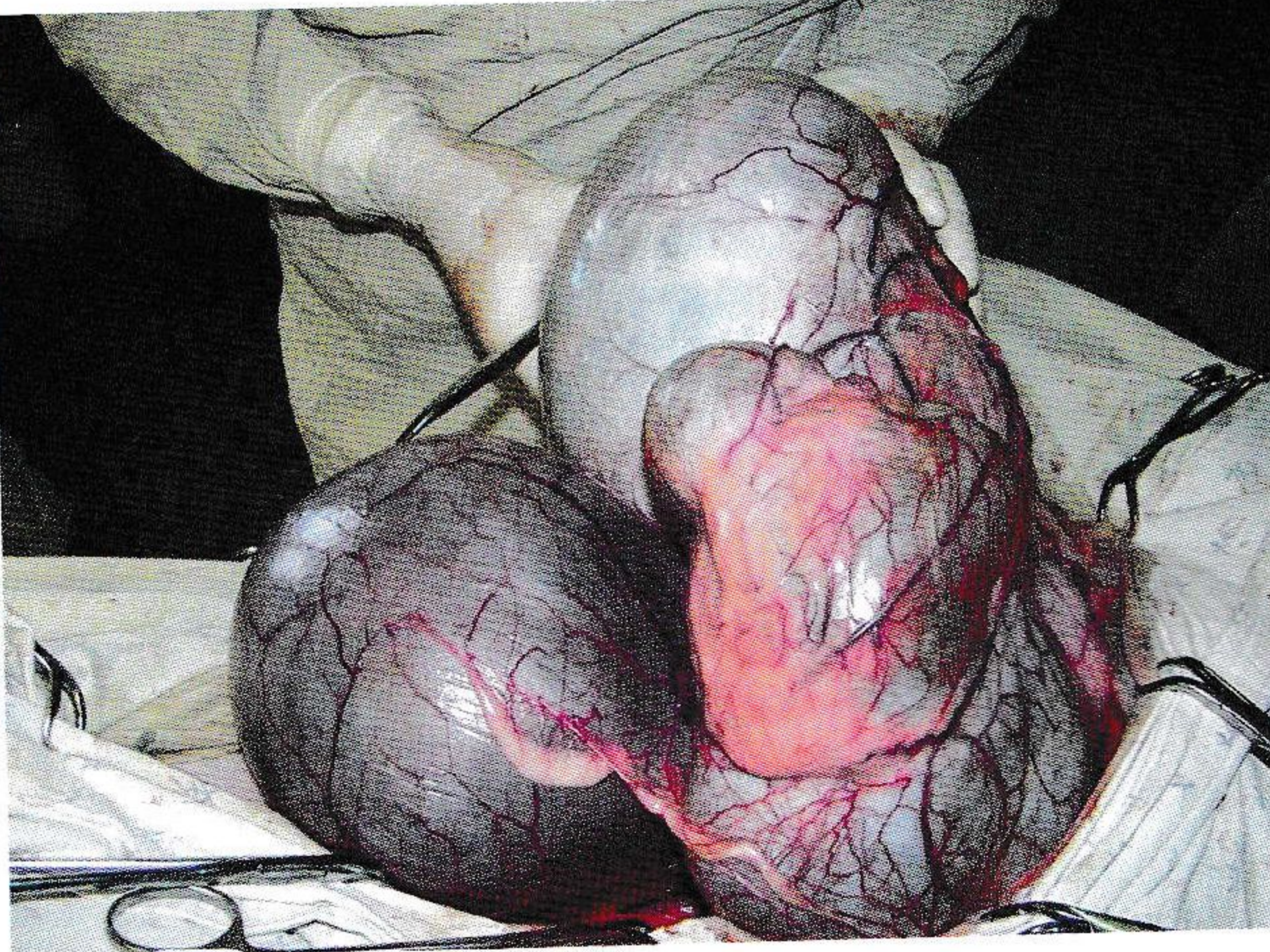
oncovet.ru

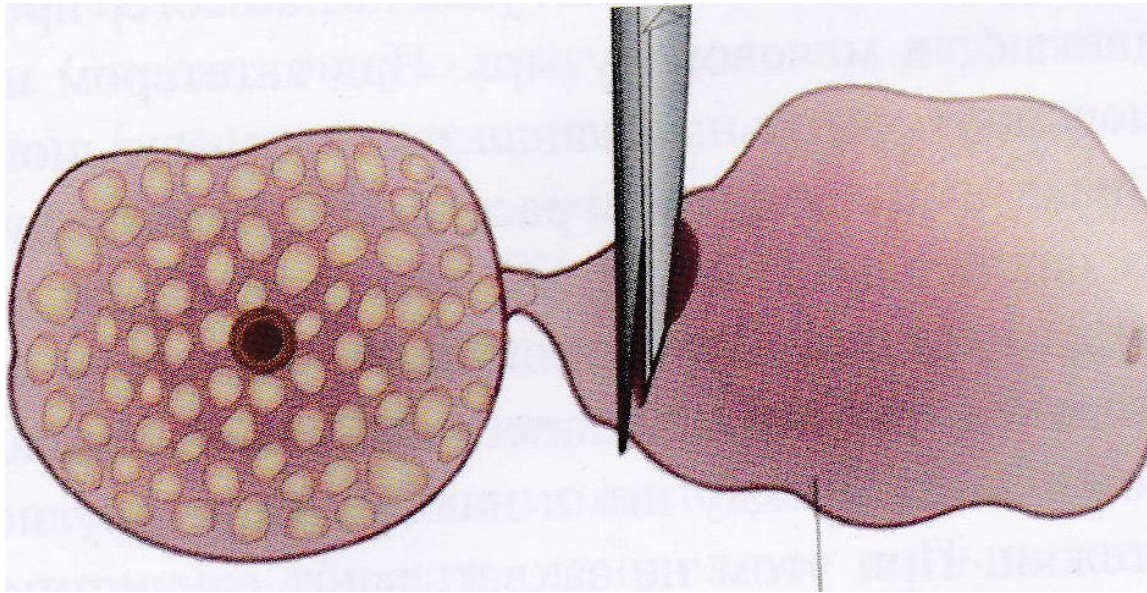
M



Мочевой пузырь того же животного
(стрелкой показан мочевой катетер).

- Лечение парапростатических кист у собак хирургическое. В ходе операции необходимо провести полное удаление стенки образования или, в случае невозможности данной процедуры, выполнить марсупиализацию кисты – процесс вскрытия кисты, промывания и подшивания ее краев к коже брюшной стенки. Со временем данная киста полностью атрофируется и не будет причинять беспокойств собаке.



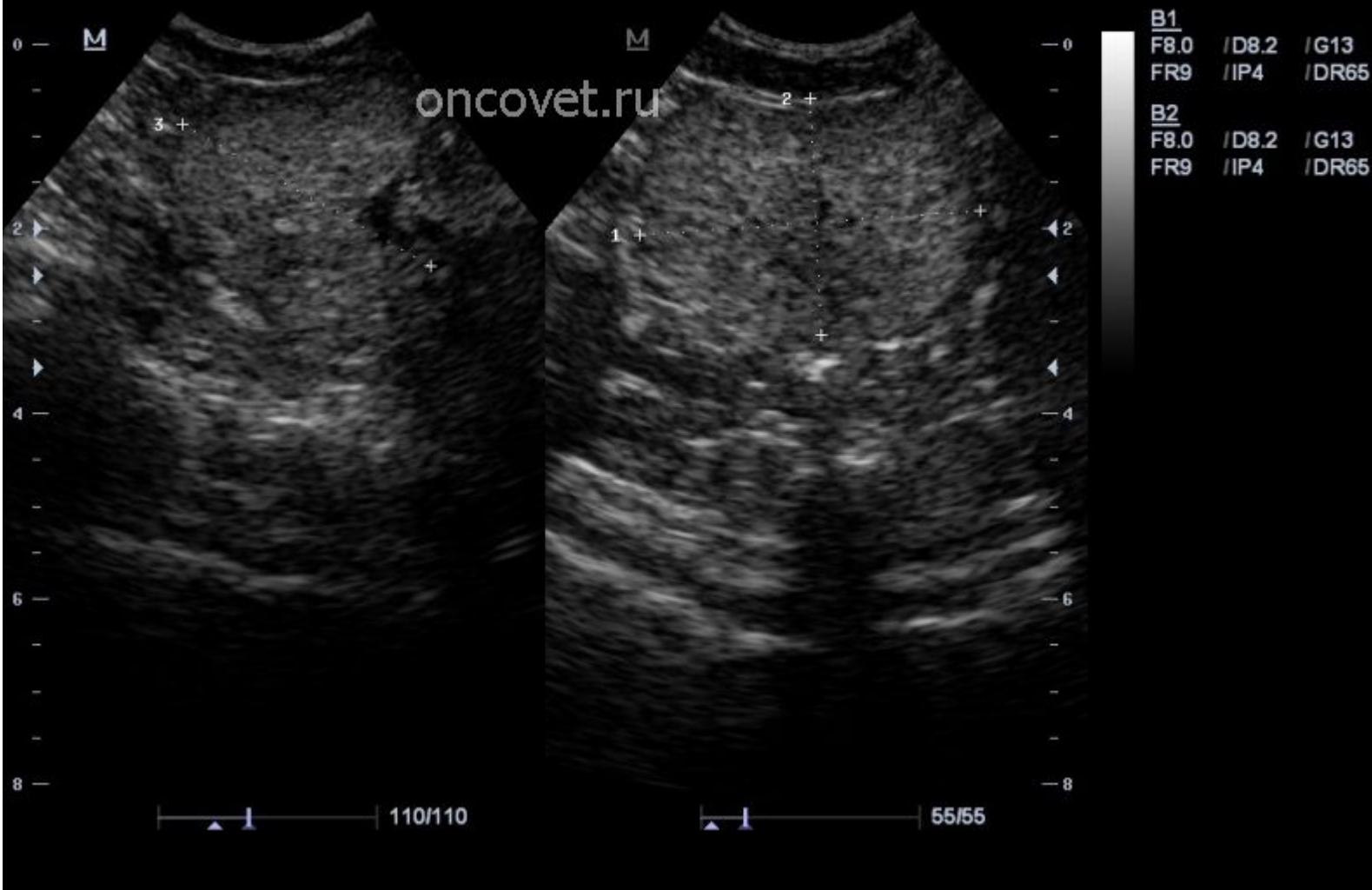


Оментализация кисты : частичная
резекция

Острый или хронический бактериальный простатит

- К причинам, вызывающим данное тяжелое заболевание самцов, относят бактериальную инфекцию – проникновение микроорганизмов в ткань предстательной железы. Данное проникновение осуществляется различными путями – восходящим (по мочеполовому каналу) и гематогенным (током крови от другого пораженного органа) путями. Лимфогенный путь (током лимфатической жидкости) распространения инфекции встречается крайне редко.

- В норме мочеполовой канал кобелей стерилен, но при развитии доброкачественной гиперплазии простаты, при воспалении мочевого пузыря при переохлаждении, при застое мочи вследствие закупорки канала камнем происходит инфицирование мочи, микроорганизмы из которой легко проникают в губчатую ткань паренхимы предстательной железы и активно начинают там размножаться. Если микробное заражение слабое, но повторяющееся, то часто происходит развитие хронического бактериального простатита. Если иммунная система слабая или микробное заражение простаты велико, то развивается острый бактериальный простатит.



Острый простатит у кобеля.

Лечение

- Лечение простатита у кобелей представляет собой трудности, так как существует барьер между кровью и тканью предстательной железы и проникновение лекарственных средств в простату происходит медленно. В качестве антибактериальной терапии используют хлорамфеникол 3 раза в сутки, ципрофлоксацин и норфлоксацин 2 раза в сутки или энрофлоксацин 1 раз в сутки от 4-х до 6-ти недель в зависимости от тяжести процесса. Такое длительное антибактериальное лечение может нанести вред организму и должно проводиться под наблюдением специалиста и регулярным контролем анализов. После снятия симптомов острого простатита у кобелей рекомендуется провести кастрацию. В случаях образования абсцесса предстательной железы необходимо в короткие сроки провести дренирование его во избежание разрыва и развития разлитого гнойного перитонита (воспаление всей брюшной полости), который смертельно опасен.