The background features a soft-focus image of green leaves at the top and water ripples in shades of green at the bottom. The text is overlaid on this background.

Сознание. Его происхождение и сущность.

Санкт-Петербург 2017

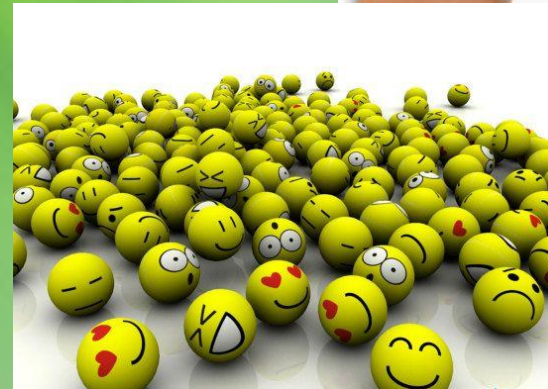
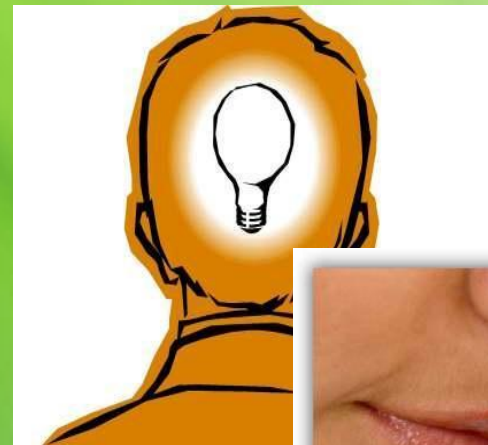
План лекции:

- 1) Проблема сознания в науке и философии;
- 2) Сознание как высшая форма отражения действительности;
- 3) Возникновение языка и его функции, единство языка и мышления;
- 4) Структура сознания, сознательное и бессознательное в жизни человека;
- 5) Материальное и идеальное; проблема идеального.

1. Проблема сознания в науке и философии

Сознание - сложное системное образование, совокупность разнородных идеальных процессов:

- мыслительных
- чувственных (ощущения, восприятия, представления)
- эмоциональных
- волевых и мнемических (процессы памяти)
- процессов воображения, интуиции, воспоминания.



2 направления

Идеалисты

духовное первично по отношению к материальному, духовное начало было всегда



Бог вложил в человека и душу и сознание

Материалисты

материальное первично по отношению к духовному

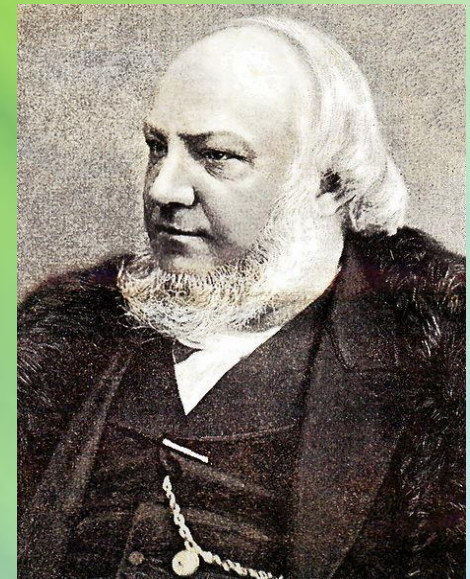
Задача: объяснить происхождение сознания без помощи сверхъестественного

«вульгарные материалисты»

«Вульгарные материалисты»

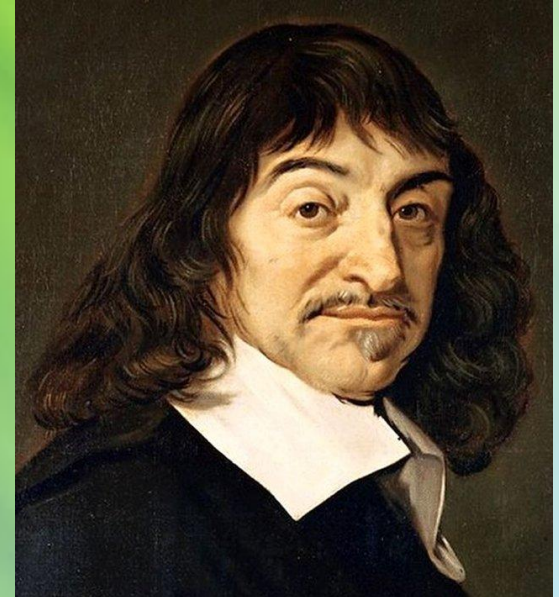
Философы, которые отрицали специфику сознания, отождествляя его с материей («мозг выделяет мысль, как печень выделяет желчь»):

- Георг Бюхнер
- Карл Фохт
- Якоб Молешотт



На базе этих рассуждений в конце XIX в. возникает теория так называемого **психофизиологического тождества** - физиология полностью поглощает психику, причины психических заболеваний - нарушениях тех иных физиологических процессов.

Примерно в это же время - теория **психофизиологического параллелизма** (Декарт): существование двух независимых субстанций - материи и сознания.



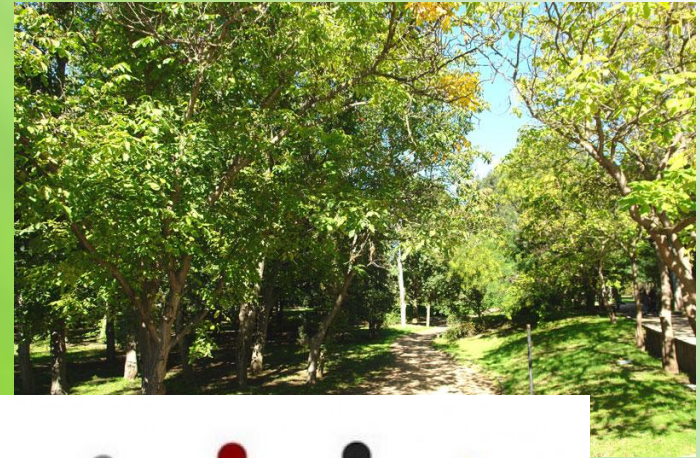
Три вида значений сознания:

- **Когнитивные** (познавательные) - сознание рассматривается, как средство добывания знаний, средство осуществления практических действий, средство общения и передачи опыта;
- **Феноменологические** - выражают специфику строения его внутреннего мира - идеальных явлений (феноменов), актов и состояние структур и процессов;
- **Значения направленности** - характеризуют его "силовые" ресурсы, которые позволяют человеку адресоваться к внешнему миру его бытия, и к внутреннему миру сознания.



Источники сознания:

- 1) внешний предметный и духовный мир - конкретно-чувственные и понятийные образы;
- 2) социокультурная среда - общие понятия, этические, эстетические установки, социальные идеалы, правовые нормы и т.д.
- 3) духовный мир индивида, его собственный уникальный опыт жизни и переживаний;





4) мозг как макроструктурная природная система, которая обеспечивает осуществление общих функций сознания;



5) космическое информационно-смысловое поле.

ПРОБЛЕМЫ ОТНЕСЕНИЯ МОЗГА К ПРОИЗВОДСТВУ СОЗНАНИЯ

1. Наличие сознания не зависит от количества нейронов.

Доказательство: примеры людей с нормальной функцией сознания живущих без мозжечка (большинство нейронов находится в мозжечке).

2. Наличие сознания не привязано к наличию коры головного мозга.

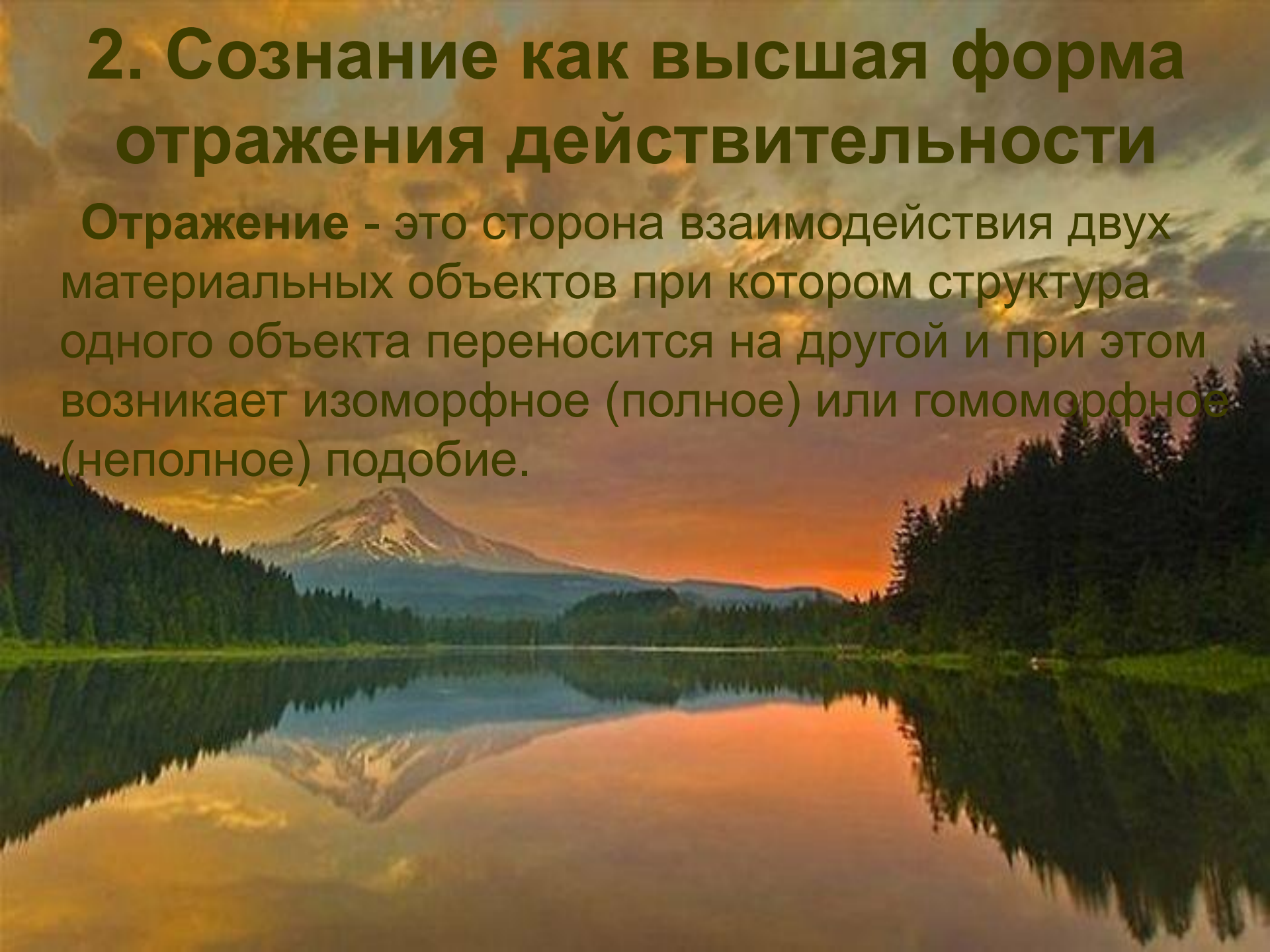
Доказательство: пример вороны, которых в интеллектуальном плане приравнивают с приматами, но коры у них нет.

https://www.youtube.com/watch?time_continue=3&v=lzY2vVbVEBU

<http://hardproblem.ru/vvedenie-v-problemu-soznanie-i-mozg-kurs-soznanie-i-mozg-poslednij-rubezh/>

2. Сознание как высшая форма отражения действительности

Отражение - это сторона взаимодействия двух материальных объектов при котором структура одного объекта переносится на другой и при этом возникает изоморфное (полное) или гомоморфное (неполное) подобие.



Свойства отражения

- 1) Подобие - отражение есть образ отражаемого, т.е. результат отражения всегда похож на то, что отражается.



- 2) Вторичность по отношению к отражаемому, его зависимость от последнего по качеству, по характеру (Свет, отраженный от окрашенной поверхности, сохраняет в нашем восприятии окраску этой поверхности).

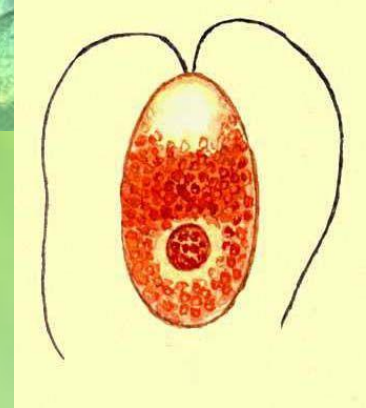
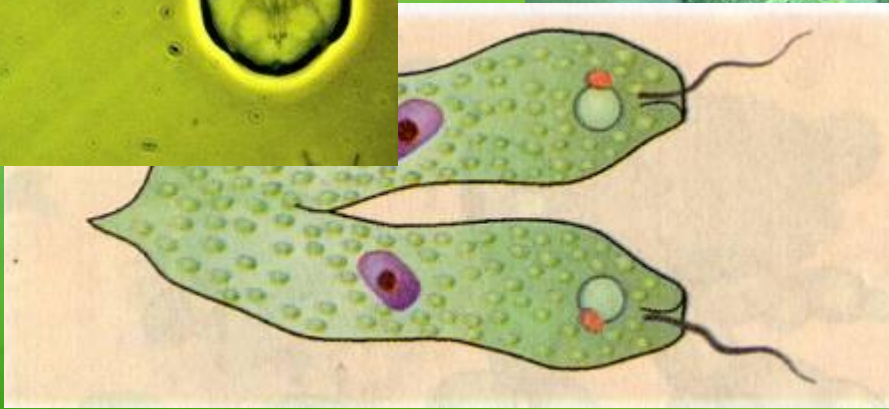
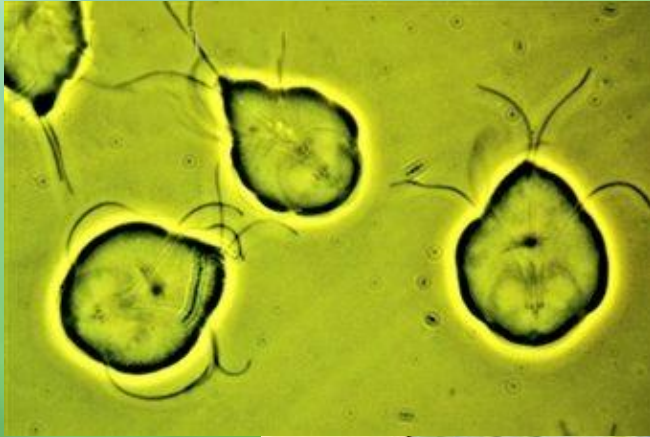
3) Зависит не только от

отражаемого объекта,
но и от того где, в
какой среде
происходит отражение.



Поэтому ощущение человека представляет из себя
субъективный образ объективного мира.

Эволюция отражения



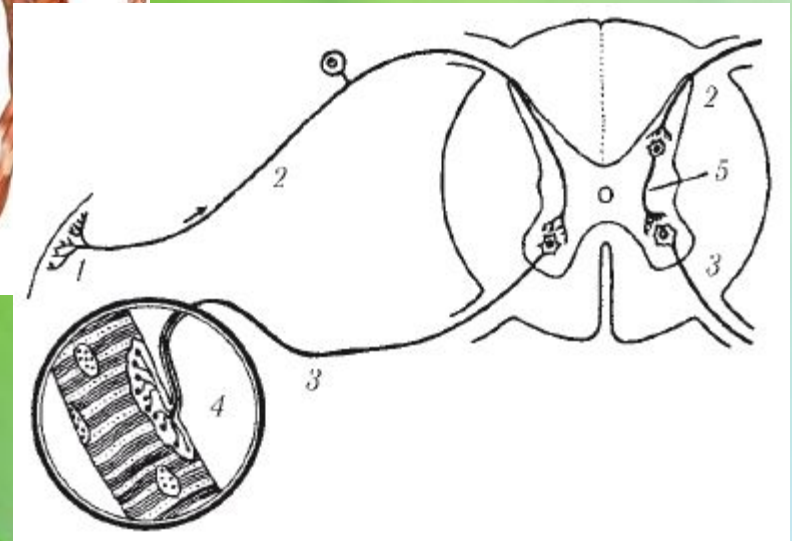
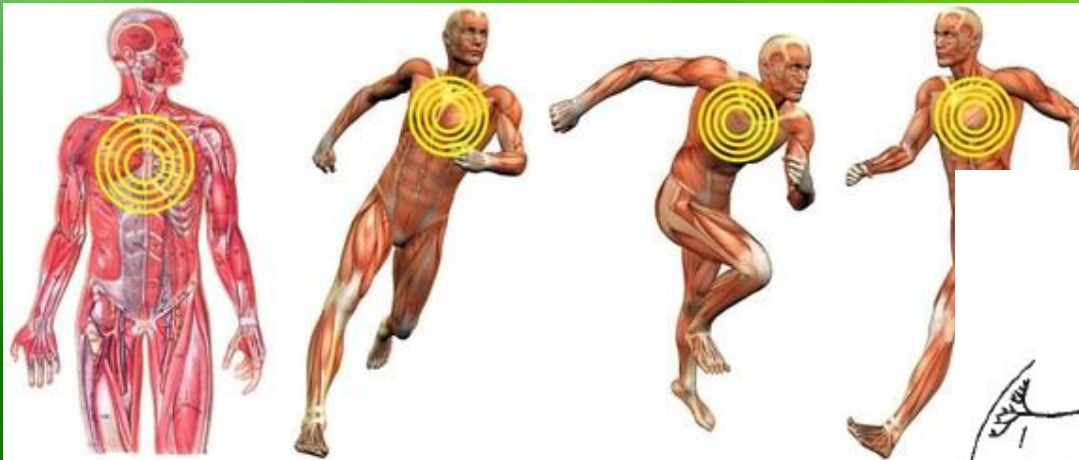
Уже у одноклеточных организмов можно наблюдать отражение как реакции на внешние раздражители. Простейшая форма отражения в органическом мире называется **раздражимостью**.

Растительный мир
останавливается на
раздражимости, животный
же мир, для которого
характерен гетеротрофный
характер питания и
подвижный образ жизни,
развивает более
совершенные формы
отражения.

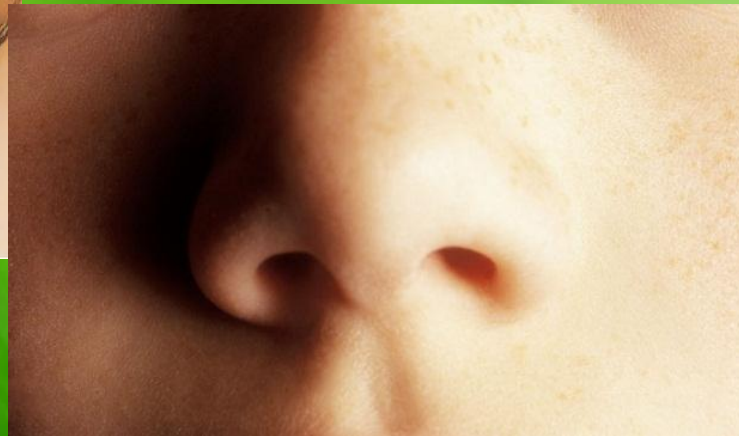


У многоклеточных
животных
происходит
переход к
**ощущению и
восприятию.**

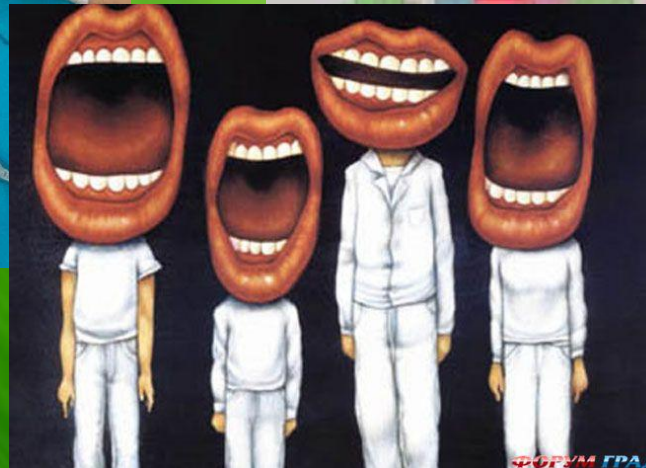
Развитие ощущения и восприятия связано со специализацией клеток организма, с возникновением единой нервно-мышечной системы и дальнейшим её расчленением на **мышечно-эффекторную** и **чувствительно-рецепторную**.



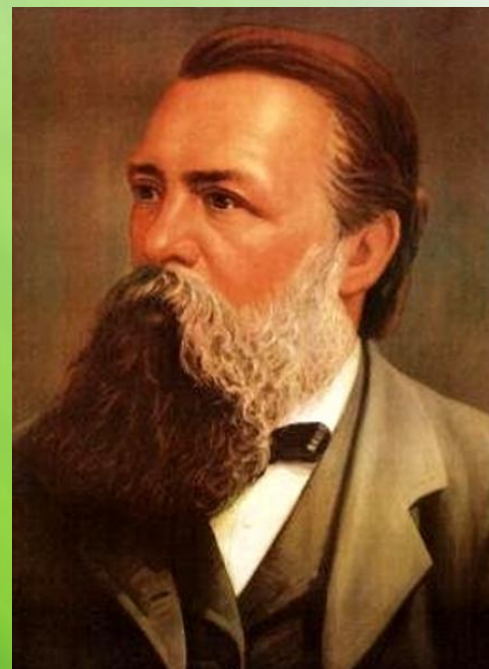
Развитие и дальнейшая специализация рецепторов приводит к образованию органов чувств. Зарождается так называемая **первая сигнальная система.**

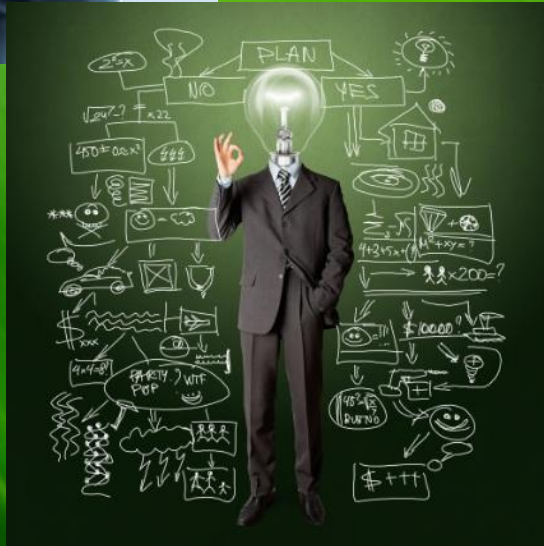
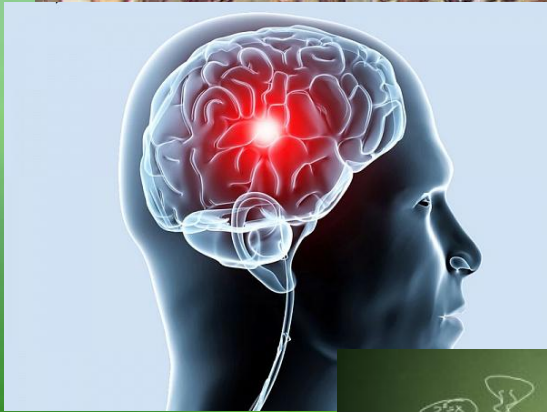
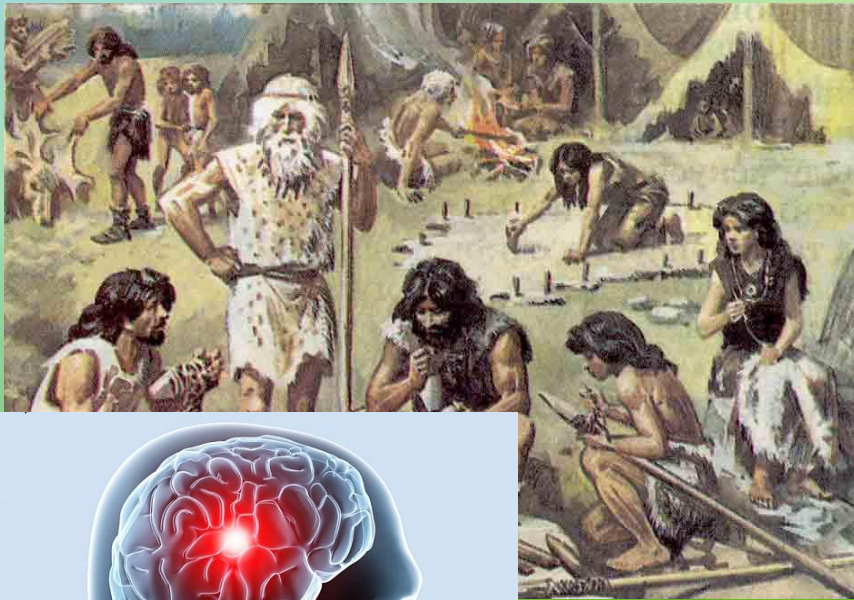


Развитие второй сигнальной системы представляет собой, по выражению академика Павлова, то "дополнение" или "прибавление" к условно-рефлекторным процессам, которое связано с условиями общественной жизни.



Ф.Энгельс в работе "Роль труда в процессе превращения обезьяны в человека" : "Труд - первое основное условие всей человеческой жизни, и притом в такой степени, что мы в, известном смысле должны сказать: труд создал самого человека".





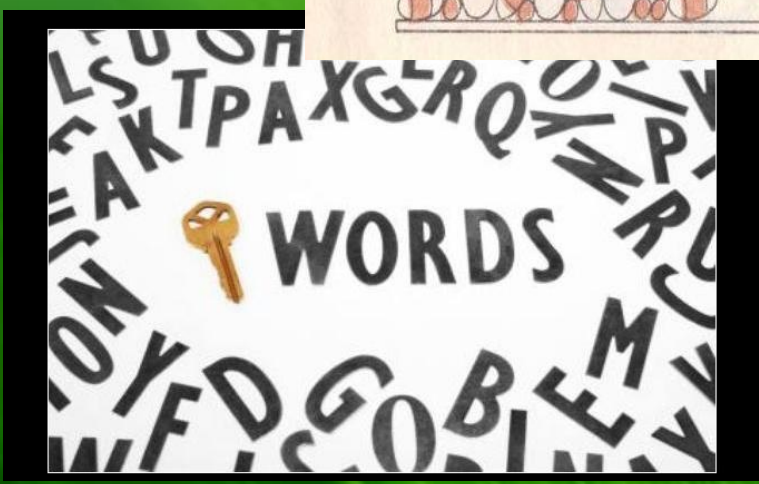
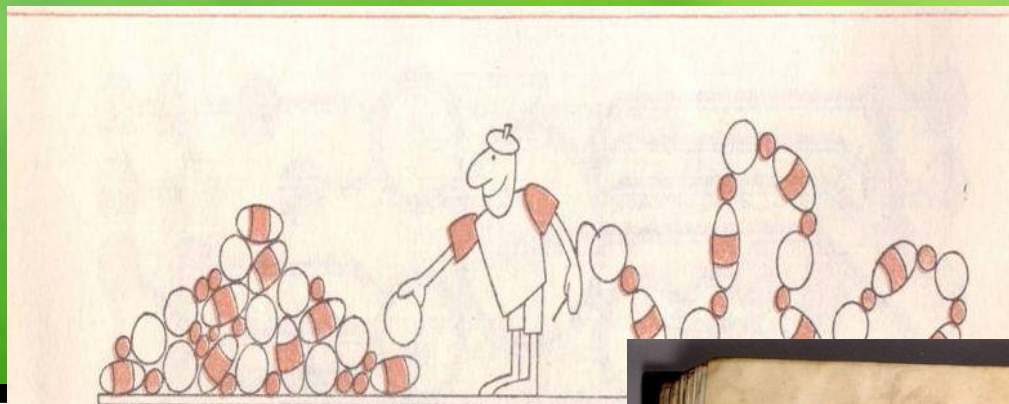
Появление языка на основе тесного сплочения в совместной трудовой деятельности, означало формирование **второй сигнальной системы**, которая отсутствует у животных. Развитие мозга на основе второй сигнальной системы позволило сформироваться рациональной стороне сознания как способности к абстракции и логическому умозаключению.

3. Возникновение языка и его функции.

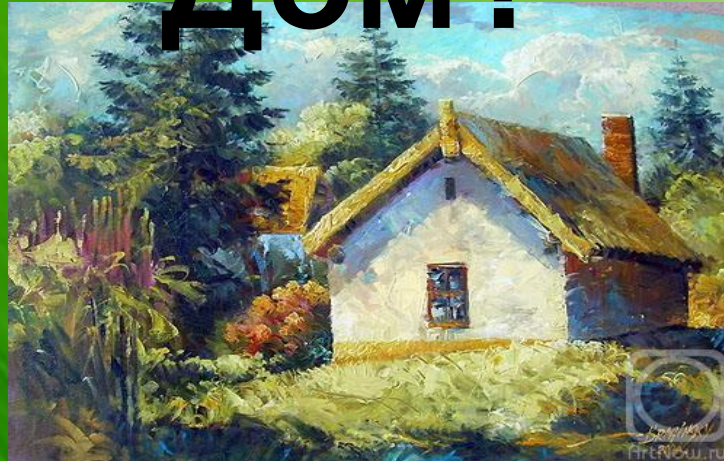
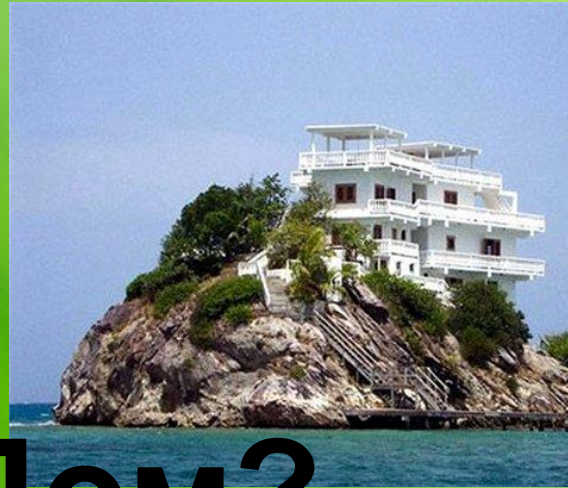
Язык рассматривается как выражение внутреннего духовного мира человека, как средство общения и сохранения информации, как система знаков, как устная и письменная речевая деятельность.



Структурными единицами языка являются слова и предложения, составленные из них тексты. Слово - это не просто фонема, оно имеет определённый смысл. При этом почти каждое слово является понятием, т.е. представляет собой обобщение в чём-либо однородных предметов или свойств.



- Человеческое мышление тем самым не приковано к представлению об отдельных предметах, которых вокруг нас - миллиарды, а пользуется **обобщёнными** представлениями-понятиями.

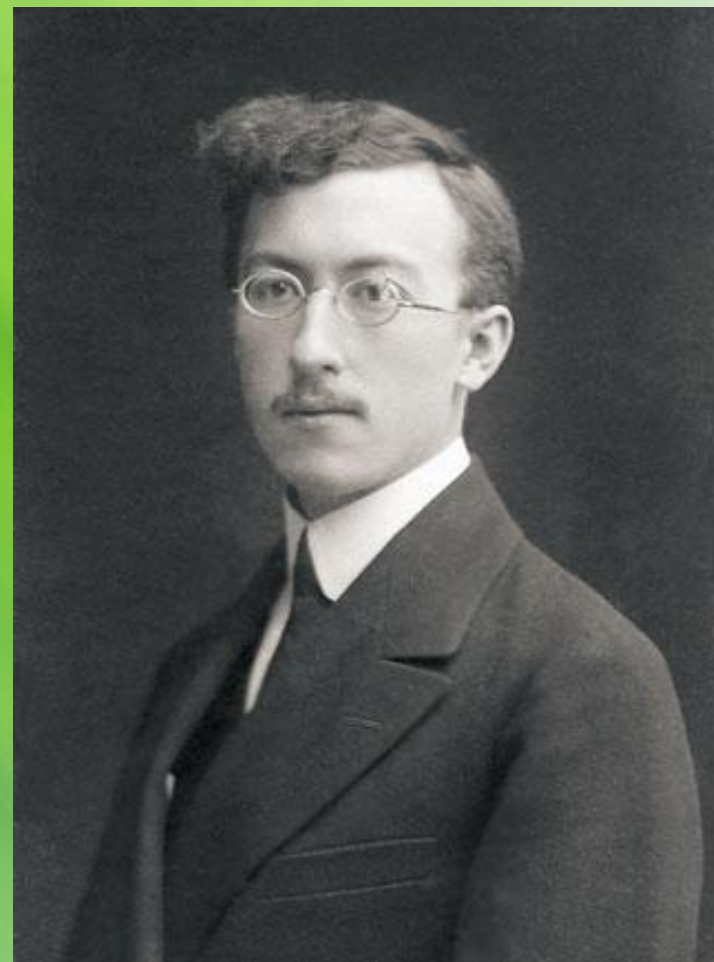


Дом?

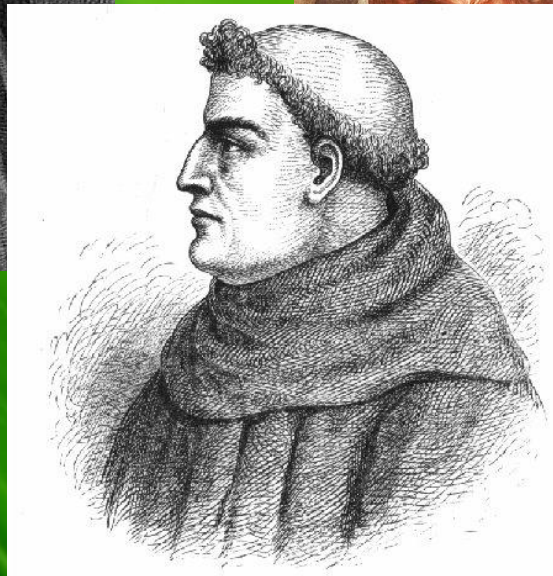
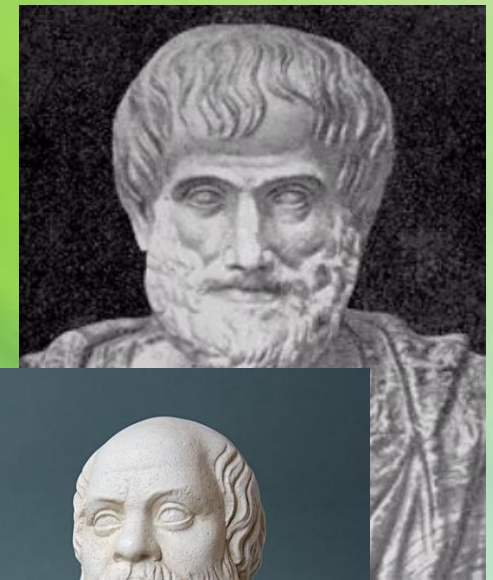


Язык представлен условными знаками. Субъект переводит свой душевный мир в знаки – «означивает» его. Тот, кто воспринимает речь и письмо, переводит смысл знаков в состояние своей психики. Язык как процесс на каждой своей стадии есть **символизация**.

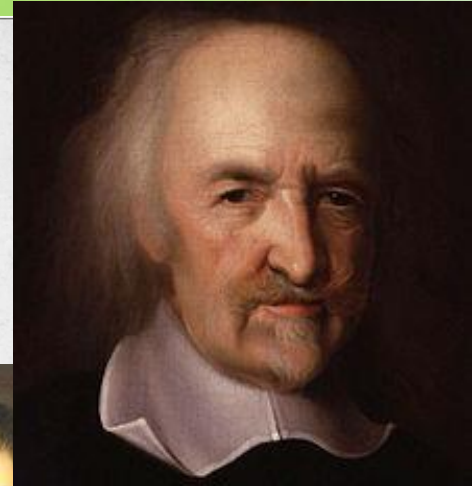
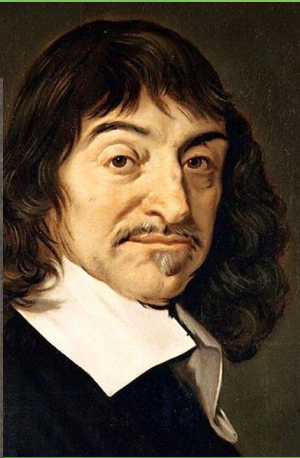
—
Русский философ А. Ф. Лосев считал, что в самом древнем языке, который он назвал **инкорпорированным**, не существовало четкой выделенности Я из мира, а вещи не рассматривались как нечто противоположное Я. Полный прорыв к рассмотрению мира вещей в качестве автономного, объективного Я, произошел в той исторической точке человеческой истории, где появился номинативный строй языка.

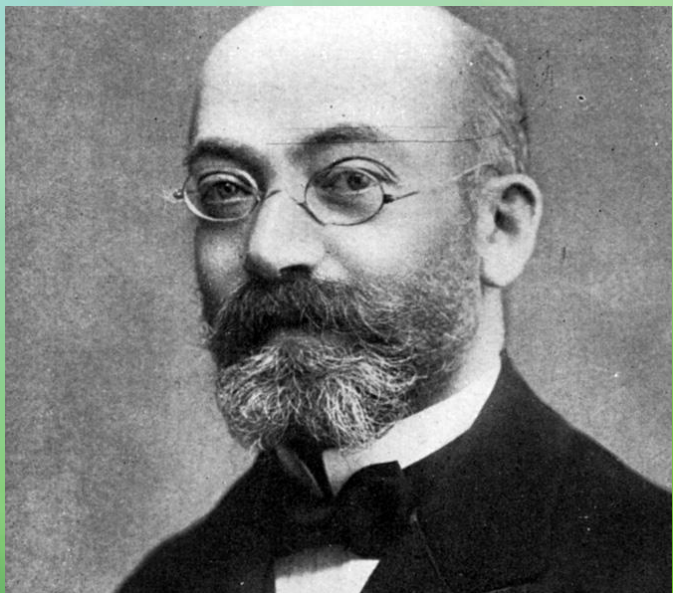


Философы *античности* и *средневековья* уделяли в языке основное внимание **имени** как слову, обозначающему отдельный предмет.



В *Новое время* в соответствии с философией разумного человека большое внимание стали уделять соотношению слов и понятий; слова считались обозначениями мыслей (а также чувств).





В 1887 г. варшавский врач **Людвиг Заменгоф** создал язык эсперанто (в переводе с латинского означает «надеющийся»), на котором способны общаться ныне несколько миллионов человек.

Издавна делались попытки изобрести единый язык логики для науки, а также единый язык общения для людей всех национальностей. Понадобились многие годы, прежде чем эти усилия дали осязаемый результат.



Прагматика — это такая философия языка, которая изучает содержащиеся в высказываниях ценностные установки личности.



Н.Н. Романова, А.В. Филиппов



СЛОВАРЬ
Культура
речевого общения

Этика
Прагматика
Психология

ФЛИНТА • НАУКА

С ценностными установками, своими и других людей, человек имеет дело на каждом шагу, всегда, когда в поле его действия попадают ценности.

■

Таким образом, в философии языка наиболее значимыми оказались три концепции:

- 1) философия имени;
- 2) философия предложения (или высказывания);
- 3) философия языка как ценностных установок личности.



Люди любят друг друга, и в этом - всё.

Эрих Мария Ремарк



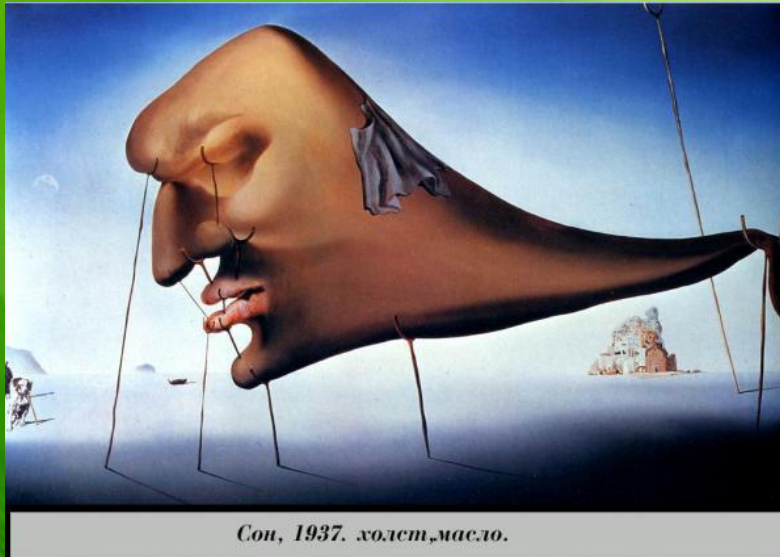
- Язык необходим не только для познания, но и для действия. Практика человека придает подлинный смысл нашим словам.
- *Практическая функция языка состоит в обеспечении успеха практики.* Одно из важнейших назначений языка — обеспечить успешную *коммуникацию* людей.



4. Структура сознания.

Сознательное и бессознательное в жизни человека.

Наряду с сознанием в психике человека существует еще сфера бессознательного. **Бессознательное** – это совокупность психических явлений, состояний и действий, лежащих вне сферы человеческого разума, безотчётных и не поддающихся, по крайней мере в данный момент, контролю со стороны сознания.



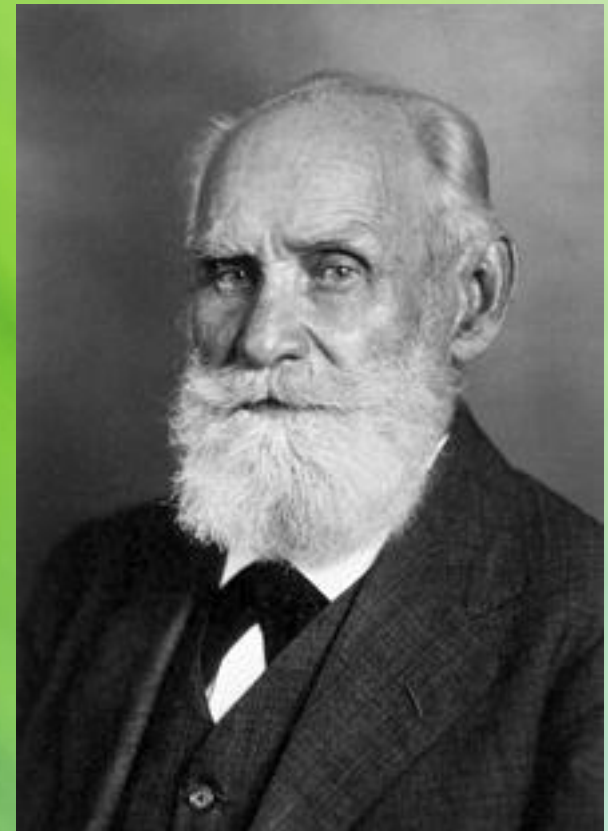
Сон, 1937. холст,масло.

Бессознательными являются сновидения, гипнотические состояния, явления сомнамбулизма, состояния невменяемости и т.п.



Материалистическая концепция

Опирается на школу физиологов, созданную И.П. Павловым и на школу психологов, занимающихся проблемой установки. Сознание, утверждал Павлов, связано с нервной деятельностью определенного участка коры больших полушарий, обладающих оптимальной возбудимостью по сравнению с остальными отделами мозга, находящимися в состоянии более или менее пониженной возбудимости.

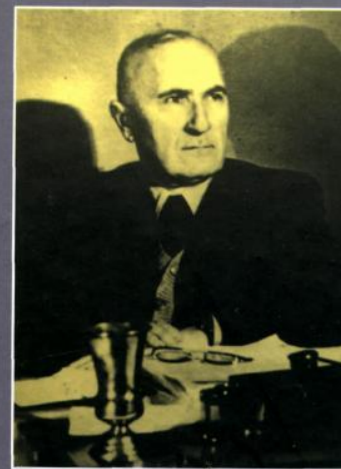


Однако с точки зрения физиологии нельзя полностью раскрыть проблему бессознательного, т.к. психическое полностью не сводится к физиологическому. Поэтому эта проблема решается и на уровне психологии.

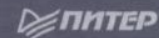


Здесь в первую очередь следует отметить работы грузинской школы психологов во главе с Д.Н. Узнадзе.

Д.Н. УЗНАДЗЕ

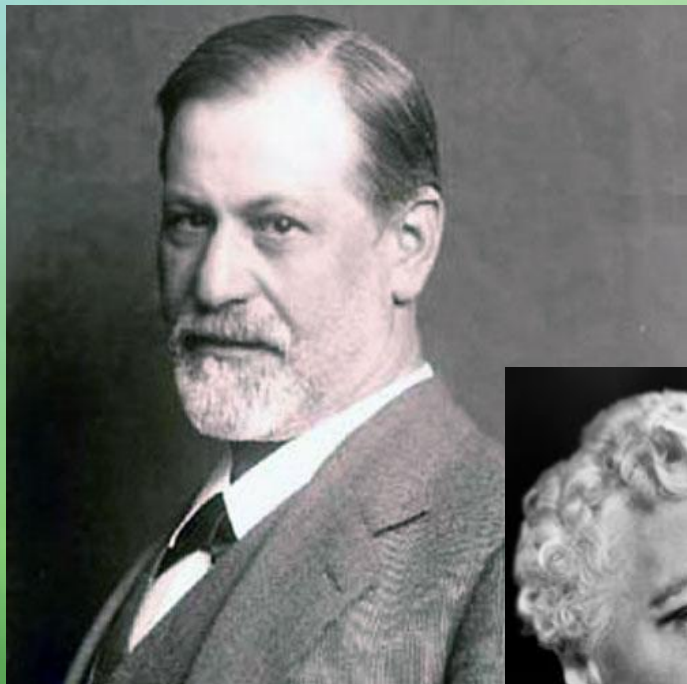


ОБЩАЯ
ПСИХОЛОГИЯ



Бессознательное они рассматривают как установление определенного **динамического стереотипа** действия, как автоматическое выполнение операций, протекающих вне поля сознания. Прежде чем стать автоматически неосознанными, эти действия осознаются в процессе **научения**. Даже такие автоматические действия человека как ходьба, способность думать и т.д. не могут развиваться из потенции в действительное, стать стереотипом действия без **научения** и **осознания**.





Противоположная позиция в решении вопроса о природе бессознательного - З. Фрейд, Карен Хорни, Эрих Фромм и др. Исходя из широко известного факта забывания, Фрейд разработал теоретическую систему, в которой забывание само становится средством подавления. Согласно этой теории, всякое заблвание происходит в силу какой-то **мотивированной причины.**

Всё "забытое" якобы подвергается цензуре и подавляется как несовместимое с сознательной памятью. Предполагается, что подавляемое воспоминание оседает в некоем вместилище, называемом бессознательным.



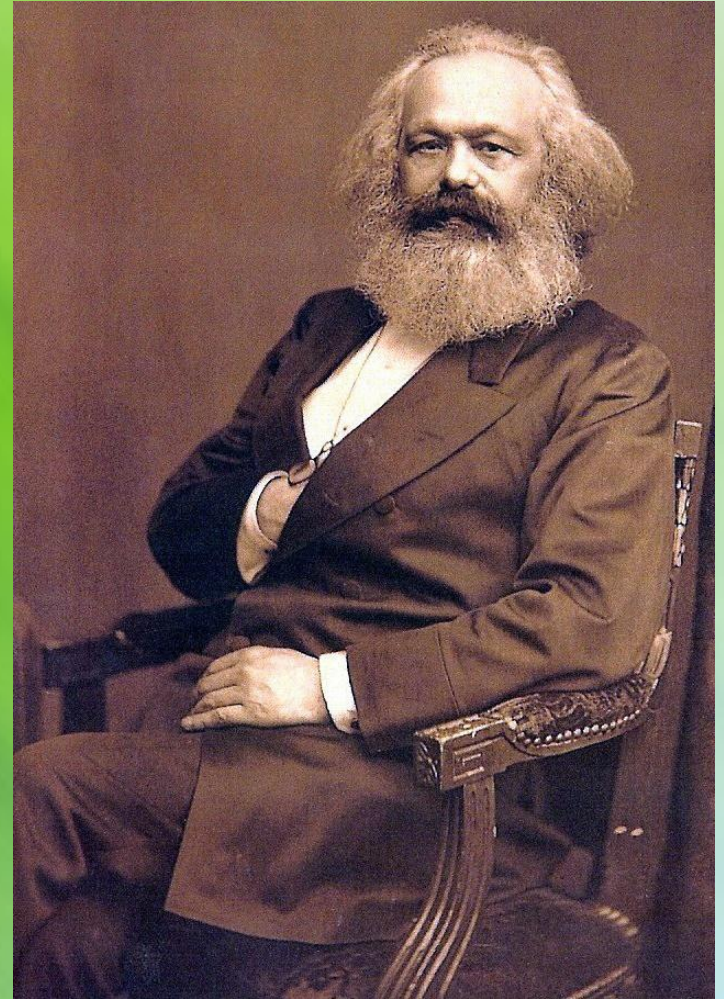
У Фрейда антагонизм между сознательным и бессознательным, по сути дела, вытекает из более общего антагонизма: между **биологическим** и **социальным** в человеке.



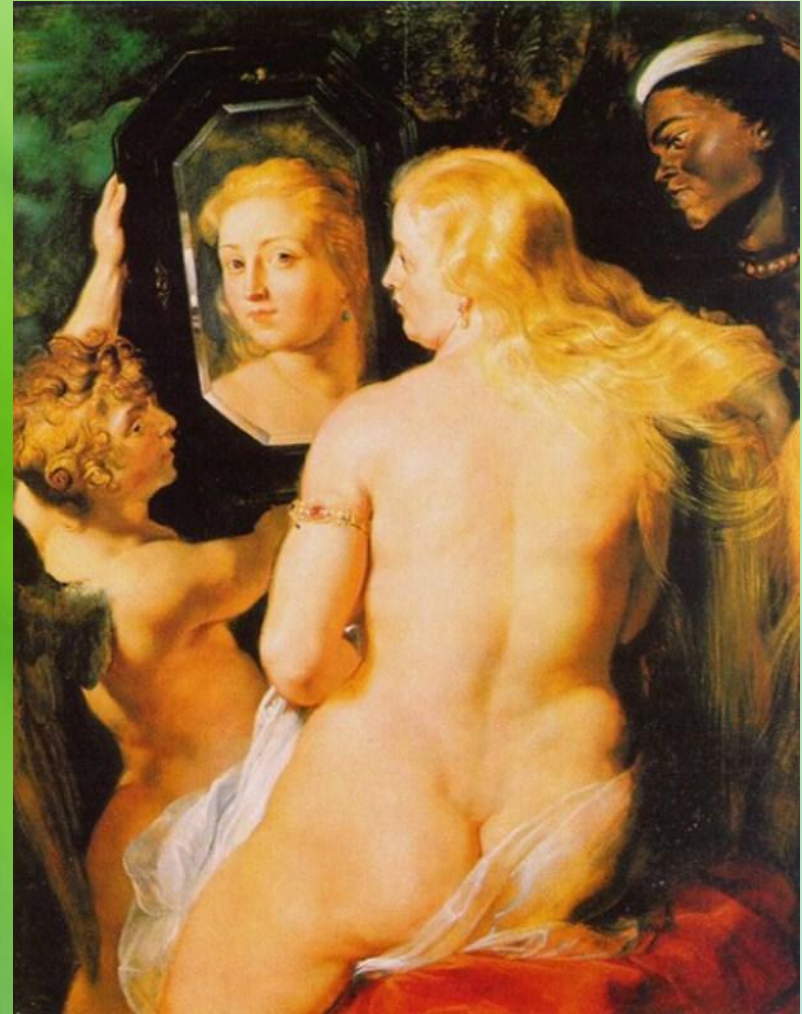
5. Материальное и идеальное. Проблема идеального

Важнейшим свойством индивидуального и общественного сознания является идеальность, идеальное - характерная черта, главнейший признак сознания, обусловленный социальной природой человека.

Один из подходов состоит в том, что **идеальное** есть субъективный образ объективной реальности, т. е. отражение внешнего мира в формах сознания человека. «Идеальное - писал К.Маркс - есть материальное, пересаженное в чело веческую голову и преобразованное в ней».



Идеальное как субъективный образ объективного мира, является отражением материального и затем, воплощаясь в продукт деятельности, само становится материальным.



▪

Другой подход заключается в том, что идеальное, не тождественно субъективной реальности, всему тому, что имеется в индивидуальном сознании. Это не столько часть индивидуального, сколько компонент общественного сознания, к которому приобщился индивид.

Как же соотносится материальное и идеальное в сознании?

Сознание диалектическое **единство** материального и идеального.

- ❖ Сознание есть свойство материи и уже потому оно **материально**. Оно вырастает из более общего свойства - свойства отражения, только сознанию присущи свои качества - качества **идеального** отражения.

- ❖ Сознание **материально** по своему носителю - нейродинамическому аппарату, по физико-химическим реакциям, протекающим в мозге. Хотя психическая форма этих процессов является **идеальной**.

Сознание

	Идеальное	Материальное
В онтологическом плане (сознание есть свойство материи)	по качеству	по происхождению
В гносеологическом плане сознание есть отражение материального мира	по форме	по содержанию
В естественнонаучном плане сознание есть особый процесс	по содержанию	по форме образования (нейродинамический процесс)
В социальном плане сознание есть отражение общественных процессов	по форме (отражение) и содержанию (психическое)	материальное по происхождению и результату

Важный аспект проблемы идеального: соотношение "материального" и "идеального" :

- что первично, а что вторично?



■

Одно из возможных определений:
«**Идеальное**» - это гносеологические образы (образы будущих предметов или ситуаций, программы, модели) и высшие ценности бытия человека (добро, правда, справедливость, красота и т.п.), которые могут быть реализованы в деятельности человека.

The background features a soft-focus image of vibrant green leaves at the top, with their veins clearly visible. Below the leaves, the background transitions into a series of concentric, light green ripples, suggesting water. The overall color palette is a range of greens, from light and airy to a slightly darker, more saturated green at the bottom.

Спасибо за внимание!