



ВИРУС ПАПИЛЛОМЫ ЧЕЛОВЕКА

Подготовила:
Уматалиева М. А.
Студентка 3 курса
группы 301

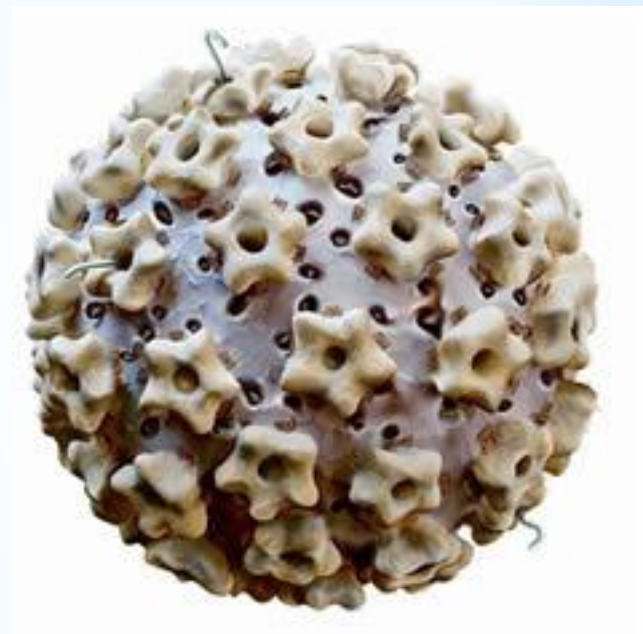
Общие сведения о ВПЧ



Папилломавирус человека — вирус из рода папилломавирусов, семейства паповавирусов. Это семейство вирусов, которые вызывают изменения в клетках кожи и слизистой по типу бородавок и папиллом.

Аббревиатура: HPV.

За последние 50 лет было открыто более чем 100 видов вируса папилломы человека. Из которых 80 видов являются патогенными для человека.



Общие сведения о ВПЧ



Источник папилломавирусной инфекции – больной или вирусоноситель. Вирус может циркулировать в моче, сперме и слюне. При наличии активного вируса в слюне передача его может осуществляться бытовым путем (при поцелуе).

«**Входные ворота**» инфекции – микротравмы кожи и слизистых (потертости, ссадины или трещины).

Локализация:

- ❖ Негенитальная: носоглотка, полость рта, придаточные пазухи носа, голосовые связки.
- ❖ Органы мочевыводящей системы: уретра, мочеточники, мочевого пузыря, почечные лоханки.
- ❖ Гениталии:
 - *у женщин:* слизистые наружных гениталий, преддверие влагалища, промежность, перианальная область и шейка матки, реже – уретру, лобок, влагалище;
 - *у мужчин:* головка полового члена, внутренний листок крайней плоти, венечная борозда, уздечка, ствол полового члена, мошонка, кожа паховой области, лобок, промежность, перианальная область.



Причины ВПЧ

ДНК папилломавируса может быть функционально неактивной и активизироваться под влиянием:

- курения,
- гормональных нарушений,
- сопутствующих ИППП, и, прежде всего, генитального герпеса.

Вероятность и частота развития генитальной инфекции во многом зависят от сексуального поведения человека. Риски повышаются при:

- ✓ раннем начале половой жизни,
- ✓ частой смене половых партнеров,
- ✓ гомосексуальной ориентации, как у мужчин, так и у женщин.

Внеполовая передачи возможна также:

- при купании детей в общей ванне с инфицированными вирусом взрослыми,
- при использовании инфицированных взрослыми полотенец.



Классификация ВПЧ по типу онкогенности

(по данным исследований McConcl D. J., 1991; Lorincza. T., 1992; Bosch E X. et al., 2002; Козлова В. И., Пухнер А. Ф., 2003; Syrjanen S., 2003; Шахова Н. М. и др., 2006;).

1. Типы папилломавируса, которые никогда не вызывают рак ВПЧ 1.2.3.4.5.10.28.49
2. Типы папилломавируса которые имеют низкий онкогенный риск (очень редко вызывающие рак) ВПЧ 6.11.13.32.40.41.42.43.44.51.72
3. Типы папилломавируса, которые имеют средний онкогенный риск ВПЧ 26.30.35.52.53.56.58.65
4. Типы папилломавируса, которые имеют высокий онкогенный риск (чаще всего дают перерождение) ВПЧ 16.18.31.33.39.45.50.59.61.62.64.68.70.73 Чаще все встречаются у женщин.

Наиболее часто встречающиеся типы ВПЧ:

- 50 % human papillomavirus 16 (пишется HPV 16)
- 10% human papillomavirus 18 (HPV 18)

Клиника и симптомы ВПЧ

А) Бородавки

Их вызывают следующие типы ВПЧ – 1, 2, 3, 4, 5, 10, 28, 49.

1. юношеские (или плоские) бородавки - вызываются 3 и 5 типами вируса - это мелкие плоские возвышения на коже, возникают преимущественно у детей;



2. шипицы (или подошвенные бородавки) - вызываются 1 и 2 типами вируса;



3. вульгарные бородавки на пальцах рук - вызываются вирусами 2 типа.



Клиника и симптомы ВПЧ

Б) Папилломатоз гортани

На голосовых связках появляются множественные наросты-папилломы. Вызывается вирусом 11 типа. Иногда появляется у детей, рожденных женщинами, имеющих остроконечные кондиломы.



В) Бовеноидный папулез

Мелкие плоские бляшки-бородавки (несколько похожие на плоские бородавки) появляются вокруг половых органов. Чаще развивается у мужчин, постоянно меняющих половых партнеров. Вызывается типами – 16, 18, 31, 33, 42, 48, 51, 54.



Клиника и симптомы ВПЧ

Г) Остроконечные кондиломы

На половых органах, в области ануса, в полости рта и на губах (типы – 6, 11, 13, 16, 18, 31, 35). Основной механизм передачи этого заболевания у взрослых людей – половой. Очень редко может встречаться контактный путь передачи - через общие предметы туалета, через грязный ободок унитаза, пользование общей ванной, в бане и т.д.

Если у матери, страдающей остроконечным кондиломатозом, рождается ребенок, он также инфицируется и впоследствии у него также могут появиться остроконечные кондиломы или даже папилломатоз гортани и дыхательных путей.



Клиника и симптомы ВПЧ

Д) Более грозные проявления - это цервикальная интраэпителиальная неоплазия (или дисплазия) шейки матки и рак шейки матки.

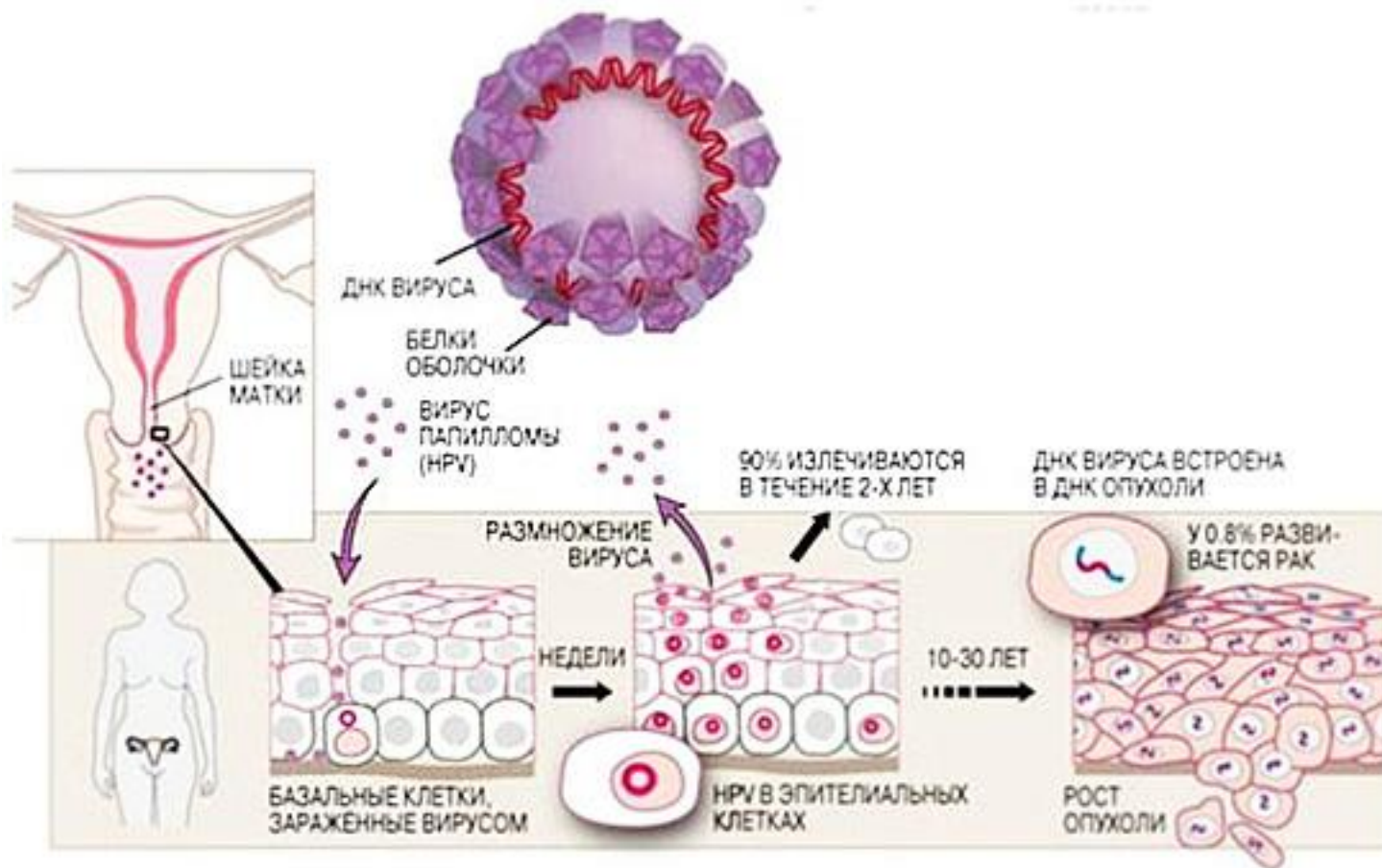
Это наиболее частые проявления злокачественного течения данной инфекции.



Клиника и симптомы ВПЧ

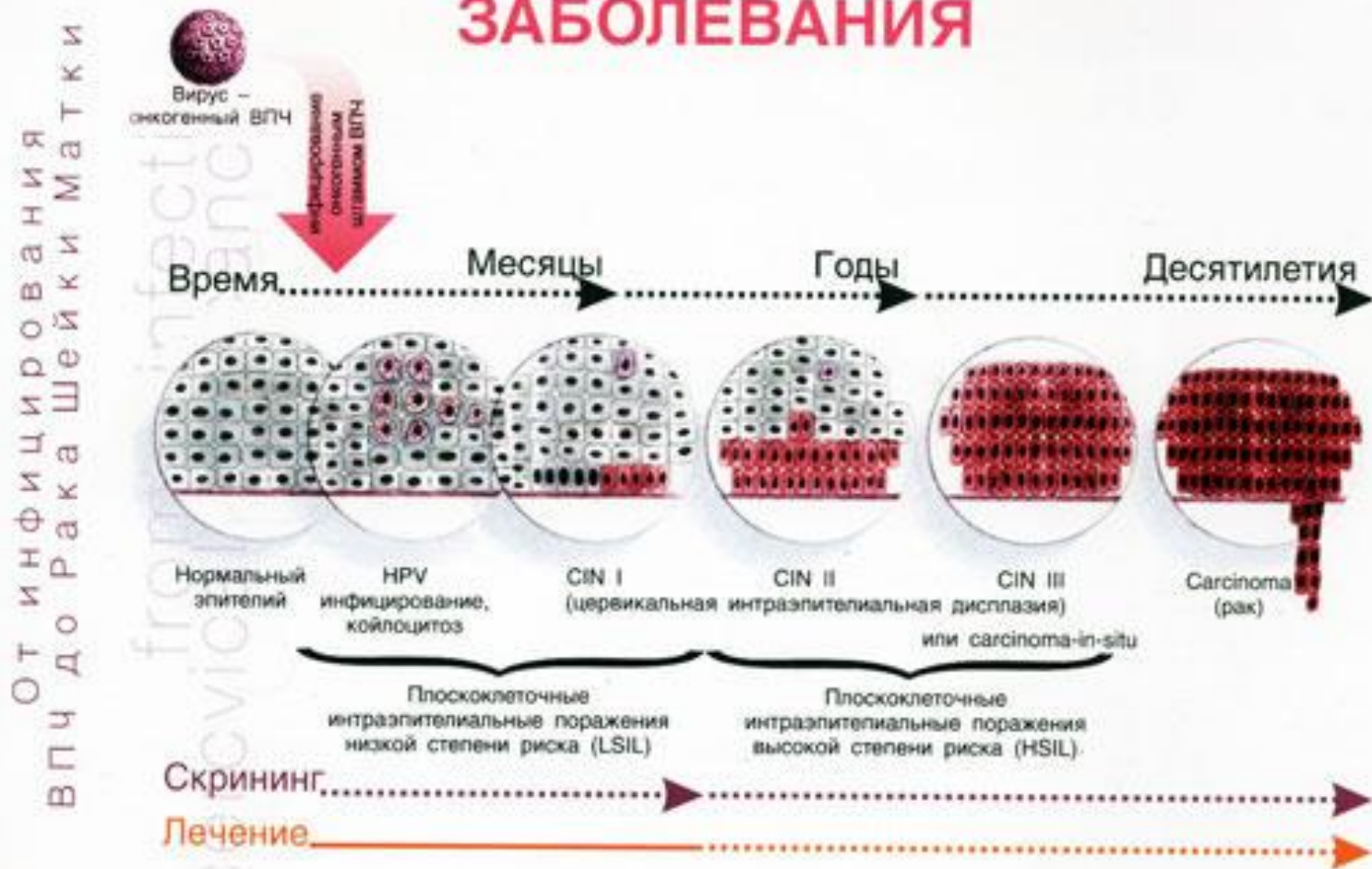
Запомните: эрозия шейки матки и ВПЧ - не одно и то же.

Современная медицина со 100% уверенностью заявляет, что рак шейки матки вызван исключительно папилломавирусами типов 16, 18, 31, 33, 35, 39, 40, 42, 43, 55, 57, 59, 61, 62, 66, 67.



Клиника и симптомы ВПЧ

ПРОЦЕСС ПРОГРЕССИРОВАНИЯ ЗАБОЛЕВАНИЯ



Клиника и симптомы ВПЧ

Е) Рак кожи полового члена (болезнь Боуэна)

Вызывается типами вируса – 16 и 18.



Ж) Сегодня некоторые зарубежные ученые считают, что вирус папилломы человека является причиной появления рака любой локализации.

Поскольку рак – это злокачественная опухоль эпителия кожи или слизистой оболочки, следовательно, вирус ВПЧ, вызывающий диспластические явления как раз в эпителии, и вызывает появление рака. Есть доказательства при раке молочной железы и раке гортани, правда еще не оформленные в общемировые рекомендации. И, как считают некоторые исследователи рака, не за горами тот день, когда рак другой локализации (например, кишечника) также признают результатом деятельности в организме человека вируса папилломы человека.



Диагностика ВПЧ

1) ПЦР-анализ.

Основной способ диагностики папилломавируса. Наиболее распространенные виды анализа на ВПЧ - 16, 18 типы вируса, а также ряд других высокоонкогенных типов. Материал для анализа берут со слизистой влагалища и шейки матки женщины. У мужчин - со слизистой полового члена.

Однако реакция ПЦР может дать и ложный результат, причем как ложноположительный, так и ложноотрицательный результат, особенно если нарушены условия ее проведения.

Так, по данным современных исследователей на Западе, до 20% всех результатов ПЦР к папилломавирусу были ложными. И этот факт не зависел от сложности оборудования и от качества реактивов.

2) Digene-тест.

Новое исследование, набирающее популярность в медицинской среде. Этот тест используется для определения наличия клинически значимых концентраций вируса. Причем, благодаря этому тесту, можно выявить - высокая степень онкогенности у вирусов, находящихся в организме больного, или низкая.

Digene-тест используется в комплексе с цитологическим исследованием шейки матки, и оцениваются они также комплексно.



Диагностика ВПЧ

3) Осмотр гинекологом и урологом

На обнаружении остроконечных кондилом или других бородавок в паховой области.

4) Цитологическое исследование

Исследование мазка, взятого при гинекологическом и урологическом осмотре. Это исследование часто еще называют "жидкостная цитология", или просто - "цитология".

При этом врач-лаборант под микроскопом определяет наличие или отсутствие патологически измененных клеток, которых в норме быть не должно, а появляются они при развитии заболевания. Наличие таких измененных клеток может свидетельствовать о наличии CIN (или дисплазии шейки матки) у женщины.

5) Гистологическое исследование

Исследование микроскопического кусочка ткани, взятого также при гинекологическом или урологическом обследовании. Другое название этого исследования - "биопсия". Под микроскопом врач оценивает степень изменения ткани, взятой на исследование.

Лечение ВПЧ

Обязательны 3 направления в лечении ВПЧ:

- I. удаление проявлений – бородавок, кондилом, дисплазии (эрозии) или рака шейки матки;
- II. прием противовирусных средств;
- III. укрепление иммунитета.

Все 3 направления эффективно проводятся современной медициной.

Самолечение имеет низкую эффективность и может привести к прогрессированию.



I. Удаление проявлений



1. Лазером



2. Радиоволновым
методом



3. Жидким
азотом



4. Скальпелем



5.
Электрокоагуляцией
(электрический
скальпель)



6. Химически
агрессивными
жидкостями

II. Прием противовирусных средств

- Изопринозин (или гроприносин): по 2 таблетки - 3 раза в день; 14-28 дней.
- Аллокин-альфа: 1 ампула, порошок растворить в 1 мл 0,9% хлорида натрия, вводить подкожно 1 раз в два дня, курс - 6 инъекций.
- Эпиген интим спрей: опрыскивают область поражения 4 раза в день на протяжении всего периода лечения.
- Панавир: выпускается в разных формах - гель, спрей, свечи, раствор для инъекций - все зависит от распространенности и локализации процесса.





III. Укрепление иммунитета

- Иммунал: по 1 табл - 4 раза в день, курс от 2 до 8 недель.
- Реаферон: порошок 1 флакона (1 млн. ЕД) развести водой (полчайной ложки), выпить за 30 мин до еды - 2 раза в день, в течение 10 дней.
- Полиоксидоний: по 1 свече (12 мг) внутрь влагалища или в прямую кишку на ночь через день - 10 раз.

Запомните: Сначала врач должен поставить верный диагноз, а это уже половина лечения!!! В том числе лечения вируса папилломы человека.

ВПЧ при беременности



Если выявили папилломавирусную инфекцию во время беременности:

- первое — найти гинеколога и наблюдаться у него до самых родов;
- самое главное — какие у женщины проявления, от этого будет зависеть тактика врача;
- на плод вирус не действует никак;
- во время родов ребенок может заразиться, проходя через родовые пути (хотя это бывает крайне редко);
- при наличии выраженных проявлений на шейке матки беременной могут предложить кесарево сечение;
- при отсутствии проявлений — роды естественным путем.

Профилактика ВПЧ



Природа придумала для человека замечательный механизм излечения и профилактики, который потом помогает ему опять не заболеть. Это иммунная система.

Если у человека уже один раз были бородавки или папилломы, то впоследствии у него образуется иммунитет к этому типу вируса. Поэтому у взрослых очень редко появляются юношеские бородавки, шипицы и вульгарные бородавки.

Запомните:

- любая вирусная инфекция, постоянно находящаяся в организме человека (а ВПЧ относится именно к таким), активизируется только при снижении иммунитета.

**ПОЭТОМУ ТАК ВАЖНО
ПОДДЕРЖИВАТЬ СВОЙ ИММУНИТЕТ
НА ВЫСОКОМ УРОВНЕ.**



Основные направления профилактики



- Только один половой партнер;
- Использование презерватива при половом контакте;
- Меры личной гигиены в общественных местах;
- Здоровый образ жизни, поддерживающий иммунитет на высоком уровне;
- Правильный режим труда и отдыха;
- Умеренная физическая культура;
- Прием витаминов, фруктов, соков;
- Прививка от типов 6, 11, 16, 18 – предупреждает развитие таких симптомов, как остроконечные кондиломы, неоплазия (дисплазия, или эрозия) и рак шейки матки, папилломатоз гортани.

Но до конца влияние вакцины пока не изучено. Ее начали ставить всего 8 лет назад. К тому же, она формирует иммунитет не ко всем высокоонкогенным типам папилломавирусов.

Факты о ВПЧ от ВОЗ



- ВПЧ представляет собой группу вирусов, чрезвычайно широко распространенную во всем мире.
- Имеются также фактические данные о связи ВПЧ с раковыми заболеваниями ануса, вульвы, влагалища и пениса.
- Рак шейки матки является вторым наиболее распространенным видом рака среди женщин, проживающих в наименее развитых регионах: в 2012 году произошло 445 000 новых случаев заболевания в таких странах (84% от всех случаев в мире).
- В 2012 году примерно 270 000 женщин умерли от рака шейки матки, причем более 85% этих случаев смерти произошло в странах с низким и средним уровнем дохода.
- Вакцины против ВПЧ 16 и 18 одобрены для использования во многих странах.

Особенности ВПЧ



С одной стороны:

- При инфицировании большинство женщин (около 80%) излечиваются от ВПЧ в течение 9-15 месяцев от момента заражения без проведения лечебных процедур (транзиторная инфекция);
- Инфекция приводит к развитию предрака у малой части инфицированных женщин (около 0,5%);
- От заражения до развития предрака и рака в среднем проходит 20 лет.

С другой стороны:

- инфицированные женщины имеют в 300 раз более высокий риск развития РШМ;
- инфекция является коварной и довольно часто не вызывает никаких жалоб у пациента и не выявляется при осмотре до перехода в стадию инвазивного рака.