

# Туристские ресурсы региона



Байкальский регион

# Байкальский регион

---

- Располагает значительными туристскими ресурсами – природными, культурно-историческими и др. На их основе могут развиваться различные виды туризма, расширяться экскурсионное обслуживание.



# Природные ресурсы

---



- Они очень разнообразны, неповторимы, мало освоены и очень привлекательны для туристов.
- На территории области сосредоточено:
- 7% площадей российских заповедников и национальных парков,
- 8% водного зеркала водохранилищ (без Байкала),
- 9% лесов,
- 10% гидроминеральных,
- 20% горно-туристских ресурсов России.
- В целом же природный рекреационный потенциал Иркутской области оценивается в 7% от общероссийского. Это очень высокий показатель.



# Природные ресурсы

---



- Имеющиеся ресурсы способны удовлетворить потребность местного населения и гостей области в самых разнообразных видах активного отдыха.
- На основе некоторых из них может формироваться конкурентоспособный на мировом рынке турпродукт.
- Мировую ценность представляет самый глубокий пресноводный водоем планеты — оз. Байкал, расположенное недалеко от областного центра.
- В нем обитают более 2 тыс. видов растений и животных, две трети из них — эндемики.
- Благодаря своей уникальности Байкал первым из природных объектов России занесен в Список участков мирового наследия ЮНЕСКО.
- К мировым туристским ресурсам можно отнести чистейшую глубинную воду Байкала, а также его удивительные прибрежные ландшафты, эндемичные флору и фауну, и прежде всего знаменитый деликатесный омуль, байкальскую

# Природные ресурсы

---

- Природа щедро наградила регион курортными ресурсами, особенно лечебно-минеральными водами.
- В пределах Иркутской области расположен самый мощный в мире Ангаро-Ленский артезианский бассейн минеральных вод (2700 км<sup>3</sup>).
- Здесь разведано около 300 целебных источников.
- Воды некоторых из них, в том числе термальные и радоновые, очень редки по составу и не имеют аналогов в России.
- Шесть озер содержат крупные запасы лечебных грязей.
- Все эти уникальные ресурсы могут стать основой для развития оздоровительных видов туризма.
- В регионе уже накоплен более чем вековой опыт использования минеральных и термальных вод для целей оздоровления и восстановления активности.
- В настоящее время на базе лечебных вод функционирует около 100 организаций санаторно-курортной сферы.

# Природные ресурсы

- Наиболее крупные здравницы — санатории «Ангара», «Братское взморье», «Усть-Кут», «Усолъе», «Таежный», «Байкал» и др.
- По берегам Байкала, в живописных уголках тайги, в долинах рек и у подножия покрытых снегом гор бьют свыше 120 целебных ключей — хлоридных, сульфатных, термальных, углекислых.
- Организован промышленный разлив минеральных лечебно-



# Природные ресурсы

- В пределах области имеются обширные горные массивы с бурными реками и водопадами, крупные озера и водохранилища, живописные речные долины, зоны реликтовых лесов, лугово-болотные территории, участки тундры и вечной мерзлоты.
- Много мест для





# Природные ресурсы

- Всего в Иркутской области около 80 объектов объявлены памятниками природы федерального значения, озеро Байкал включено в Список участков мирового наследия.
- Все эти памятники природы представляют научную, эстетическую и культурную ценность.
- Малоосвоенные и особо охраняемые территории являются очень привлекательными для развития экологического туризма.





# Культурно-исторические ресурсы

---

- Туристам интересна не только природа, но и культурно-историческая среда. Здесь тоже есть что представить гостям Иркутской области.
- «Человек разумный» проживал в Приангарье 25-30 тыс. лет назад (как и в Средиземноморье). Об этом свидетельствуют найденные археологами (на Мальтийской и других стоянках) остатки жилищ древнекаменного человека, предметы его культуры и быта.
- Самостоятельную эпоху в истории человечества отражает Глазковское захоронение, находящееся в черте Иркутска.
- Культурно-историческую ценность и туристскую привлекательность имеют Ленские писаницы, другие наскальные рисунки и т.д.

# Культурно-исторические ресурсы

- Всего в пределах Иркутской области расположено около 2 тыс. объектов экскурсионно-познавательного и культурно-исторического значения.
- Наиболее известные из них:
- памятник Александру III (возведенный в честь строительства Транссибирской железнодорожной магистрали)
- Спасская церковь
- Богоявленский собор
- Польский костел
- старейший в Сибири драматический театр
- историко-мемориальный музей декабристов
- архитектурно-этнографический музей «Тальцы»
- музей-усадьба Сукачева и
- многие другие.



# Культурно-исторические ресурсы

- Всего в пределах Иркутской области расположено около 2 тыс. объектов экскурсионно-познавательного и культурно-исторического значения.
- Наиболее известные из них:
- памятник Александру III (возведенный в честь строительства Транссибирской железнодорожной магистрали)
- Спасская церковь
- Богоявленский собор
- Польский костел
- старейший в Сибири драматический театр
- историко-мемориальный музей декабристов
- архитектурно-этнографический музей «Тальцы»
- музей-усадьба Сукачева
- КБЖД





# Культурно-исторические ресурсы

## Видео 1

- Большой популярностью пользуется архитектурно-этнографический музей «Тальцы», расположенный на берегу Иркутского водохранилища на 47-м км тракта Иркутск — Листвянка.
- Здесь под открытым небом собраны экспонаты деревянного зодчества.
- Посетители могут познакомиться с историей хозяйственного освоения края, с культурой и бытом народов Прибайкалья и Приленья в ХУШ-ХХ вв.
- Музей осуществляет круглогодичное обслуживание туристов и экскурсантов, проводит традиционные русские праздники (Святки, Масленица, Троица) и



# Культурно-исторические ресурсы

## Видео 2

- Кругобайкальской железной дороги — памятник железнодорожного строительства в Сибири на рубеже XIX-XX вв.
- Вдоль западного берега Байкала располагались старейшие в Сибири золотые прииски, добыча золота на которых началась задолго до знаменитой золотой лихорадки на Клондайке. Эти места тоже могут быть интересны для туристов.
- Всего в Иркутской области можно назвать около **700 значимых исторических памятников и объектов древнего и нового времени**. Все они представляют своеобразный ресурс для развития культурно-познавательных видов туризма.



# Туристские ресурсы

- Гости области не оставит равнодушными встреча со столицей Приангарья — Иркутском.
- Это исторический и культурный центр Восточной Сибири.
- Он удобно расположен на середине пути между Москвой и Владивостоком, недалеко от Байкала, что делает его очень привлекательным для туристов.
- В городе сосредоточено примерно две трети всех памятников истории, культуры и архитектуры Иркутской области.

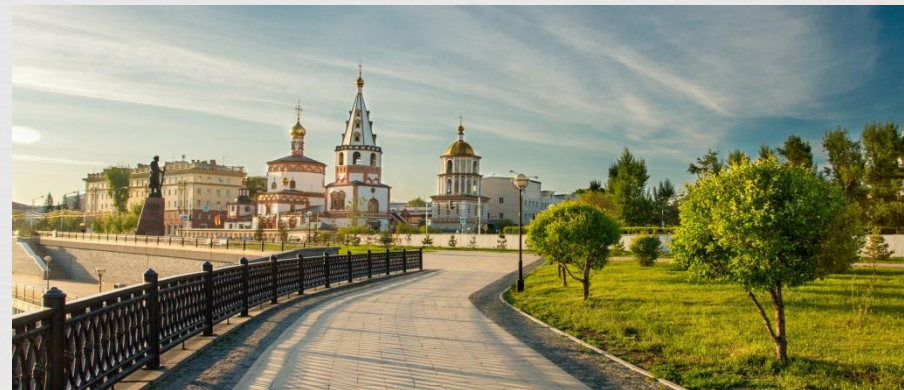




# Туристские ресурсы

## Видео 3.

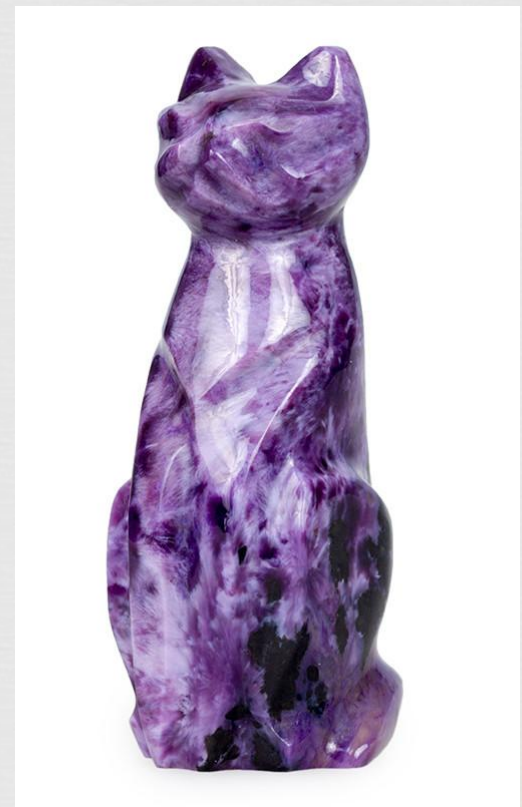
- Иркутск по праву отнесен к исторически значимым городам России.
- Он является столицей Восточной Сибири и одним из главных туристских центров на востоке страны.
- Город имеет давние и тесные связи с Монголией, Китаем, Японией, Кореей.
- Посещают его туристы, приезжающие на Байкал либо следующие воздушным, железнодорожным или автомобильным транспортом в Монголию и другие страны Юго-Восточной Азии.
- Аэропорт Иркутска получил статус международного. Регулярные международные авиарейсы выполняются в Японию, Монголию, Китай, в другие азиатские страны ближнего и дальнего зарубежья.
- Иркутск – лицо Иркутской области и всего Байкальского региона.



# Сувенирная продукция

---

- Тоже является своеобразным туристским ресурсом, который знакомит с традициями и культурой местного населения, формирует туристский имидж региона.
- Особой популярностью пользуются сувенирные изделия из добываемых в пределах области полудрагоценных и поделочных камней (нефрита, лазурита, чароита и др.). - ювелирные украшения, шкатулки, вазы, графины, подносы и т.д.
- Немаловажен и тот факт, что производство сувениров способствует развитию местной промышленности и прикладного искусства



# Энергопромышленные объекты

- На территории Иркутской области расположены достаточно привлекательные для туристско-экскурсионного показа индустриальные объекты.
- Прежде всего это крупнейшие в стране гидроэлектростанции Ангарского каскада – Иркутская, Братская и Усть-Илимская.
- Интерес для посетителей могут представлять некоторые промышленные предприятия, а также горнодобывающие разрезы и шахты, где ведется добыча угля, железной руды, слюды, мрамора, кристаллической поваренной соли и т.д.
- Подобные экскурсии были достаточно популярными в советское время. Они организовывались не только для школьников и студентов, но и для всех





# Рекреационный (оздоровительный) туризм

---

- Курортные ресурсы региона и уже сформированная на их базе инфраструктура (санатории, профилактории, дома отдыха), а также более чем вековой опыт использования местных природных ресурсов с целью оздоровления и восстановления активности могут стать основой для формирования современных видов рекреационно-восстановительного туризма.
- Данный вид туризма может развиваться как в пределах Иркутской области, так и на прилегающих к ней территориях, в местах, где имеются высокоэффективные природные лечебные факторы:
  - в Тункинской долине ([Аршан](#), Нилова Пустынь),
  - на восточном побережье Байкала (Горячинск),
  - в Забайкалье (Кука).

# Рекреационный (оздоровительный) туризм

---

- Рекреационный туризм может включать в себя также зрелищно-развлекательные и спортивные мероприятия (различные спартакиады, зимниады, фестивали и др.), занятия по интересам (охота, рыбная ловля), отдых от городской суеты в окружении дикой природы.
- Одним из важных для человека компонентов ландшафта, определяющим качество его отдыха, является вода. В теплые месяцы, когда вода в водоемах прогревается до 18-24 °С, в регионе распространен пляжный отдых.
- Наиболее привлекательные территории для этого — так называемая Байкальская Ривьера (заливы южного побережья Малого моря), песчаные бухты и заливы о. Ольхон, некоторые бухты западного побережья Байкала (начиная от бух. Ая до зал. Сарма).
- Кроме того, для летнего пляжного отдыха используются песчаные пляжи Братского и Иркутского водохранилищ, долины Иркутта, Китоя, Белой, Лены, некоторых других рек и озера области.

# Природно-познавательный туризм

- Наиболее успешно он развивается в районах Иркутского Прибайкалья и верхней Лены. Здесь имеются живописные ландшафты, особо охраняемые территории, памятники природы и истории, проложены маршруты разных категорий сложности, формируется туристская инфраструктура.
- Одним из элементов познавательного туризма является посещение краеведческих, исторических и этнографических музеев, где можно познакомиться с историей Восточной Сибири, с бытом и культурой проживающих здесь народов. Такого рода путешествия могут осуществляться водным, автомобильным и железнодорожным транспортом.
- Водные путешествия (круизы). Они совершаются на теплоходах по судоходным рекам Иркутской области, по водохранилищам и Байкалу.
- По небольшим несудоходным рекам можно сплавляться на лодках, байдарках или плотах.



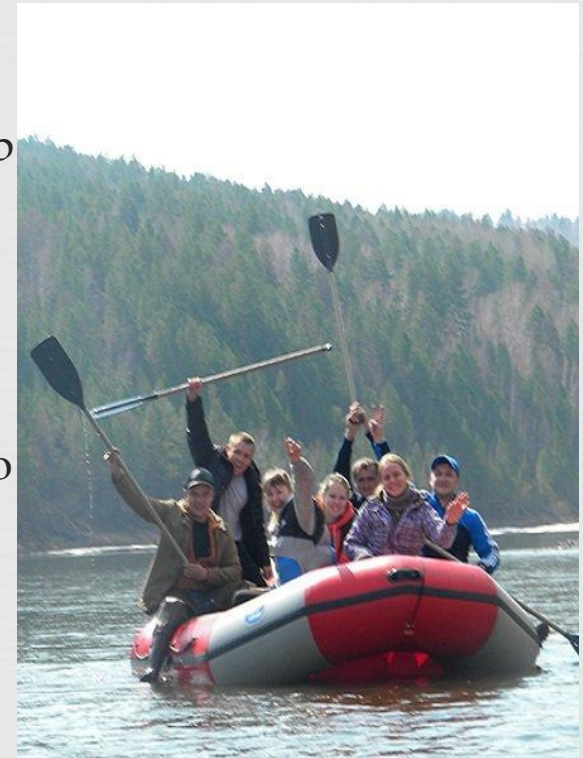


# Спортивные сплавы по рекам

## Видео 4.



- Высокая густота речной сети, большие уклоны делают данный вид отдыха особенно увлекательным.
- Интерес представляет сплав по горным рекам с преодолением каньонов, скальных прижимов, шивер и перекатов.
- Наибольшей популярностью пользуются сплавные маршруты по рекам Восточного Саяна (Иркуту, Китою, Белой, Оке, Уде, Ие, Гутаре).
- Среди начинающих водных туристов популярностью пользуются 2-4-дневные сплавы по не очень бурным рекам с остановками (например, по Иркуту), а также сплавные маршруты в верховьях Лены.
- На ряде рек имеются маршруты высшей категории сложности. Они доступны только для подготовленных туристов-экстремалов.
- Однако наличие чрезвычайно опасных порогов (в том числе наивысшей, шестой, категории сложности) привлекает любителей водного экстрима со всей страны.



# Автомобильные путешествия



- Они становятся все более доступными для населения.
- Разветвленная сеть дорог позволяет доехать на автомобиле до большинства интересных географических и культурно-исторических объектов региона.
- Это самый простой и мобильный способ отдыха и знакомства с краем.
- Кроме того, рост достатка и увеличение числа автомобилей делают такой вид отдыха очень популярным.
- Сейчас им охвачено 18-22% иркутян, и эта цифра продолжает расти.
- Автотуризм все больше вытесняет традиционный «дикий» туризм.
- Автомобиль позволяет многим семьям и молодым людям самостоятельно выбирать маршрут, менять место стоянки.
- Наиболее популярными среди автотуристов являются поездки на Байкал (прежде всего на Малое Море), в Тункинскую долину (Аршан, Жемчуг, Нилову Пустынь), в соседние регионы.

# Научный туризм



- Сформированный в области крупный научно-образовательный комплекс, а также наличие уникальной экосистемы Байкала, разнообразие флоры и фауны, своеобразное строение земной коры и т.д. — все это создает благоприятные условия для распространения различных видов научного туризма.
- Например, в регионе может развиваться туризм орнитологический, ботанический, лимнологический, геологический, археологический и др.
- Только на [Байкале](#) объектами научного туризма могут быть 2,5 тыс. видов и разновидностей животных и более 1 тыс. видов растительных организмов, из которых две трети являются эндемиками.
- Кроме того, научными организациями региона систематически проводятся представительные семинары, конференции, симпозиумы, в том числе международные, собирающие ученых со





# Приключенческий (экстремальный) и спортивный туризм **Видео 5.**

---

- Здесь могут развиваться парусный, буерный и байдарочный спорт, дайвинг (погружение с аквалангами), походы в горы, альпинизм, спелеотуризм, лыжный и горнолыжный спорт, сплав по бурным рекам и т.д.
- Наиболее благоприятные условия для таких туров имеются в Слюдянском районе. Это самый обжитой и транспортно доступный район. Здесь формируется соответствующая инфраструктура, действует прекрасная горнолыжная база, практикуются пешие и конные маршруты



# Приключенческий (экстремальный) и спортивный туризм

---

- Разновидностью спортивного и приключенческого туризма являются спортивная и эксклюзивная охота и рыбалка («царская охота», ловля лосося и др.), для которых в Иркутской области также существуют все необходимые условия — значительные охотничье-промысловые ресурсы и крупные



# Водно-спортивный туризм\*

## Видео 6.

---

- Большое количество рек и крупных водоемов позволяет заниматься парусным и водно-моторным спортом, греблей, катанием на водных лыжах, проводить многодневные парусные регаты (для чего требуются обширные акватории) и путешествия на байдарках.
- Зимой на Байкале и водохранилищах занимаются катанием на буерах, организуют лыжные переходы через озеро, в том числе ночные.



# Спелеотуризм\*

## Видео 7, 8

---

- В регионе множество пещер – по берегам Байкала, Ангары, Лены и их притокам.
- Некоторые из пещер древние люди использовали в качестве временного жилья. В них сохранились следы древнего человека: остатки очагов, кострищ, каменные орудия труда, черепки глиняной посуды, фигурки рыб из камня и кости.
- В пределах Жигаловского района известна уникальная Ботовская пещера, аналогов которой нет в Сибири (в ней разведано свыше 6 тыс. проходов, а общая длина гротов достигает 70 км).
- Есть другие очень интересные пещеры, в том числе подводные на Байкале, одна из которых находится в пади Средней (между пос. Листвянка и пос. Большие Коты) на глубине 36 м.

# Религиозный туризм

## Видео 9.

- Иркутская область многоконфессиональна.
- Здесь представлены русское православие, католицизм, бурятский шаманизм и ламаизм, иудаизм, ислам, другие конфессии.
- В областном центре имеются действующие храмы, многие из которых признаны памятниками архитектуры.
- В Усть-Ордынском Бурятском автономном округе действует дацан.
- В деревнях и в районах можно изучать различные обряды, в том числе



# Дикий туризм

- «Дикий» туризм был очень распространен в советский период, когда в свободное от работы время люди выезжали на автобусах и электричках в живописные места.
- Жили они в палатках, как правило, вблизи водоемов, пели у костров под аккомпанемент гитары романтические песни тех лет.
- Студенты, преподаватели, научные сотрудники, служащие, рабочие — вот кто составлял основную массу «диких» туристов.
- Массовый характер «дикого» туризма был обусловлен низким достатком населения и отсутствием соответствующей инфраструктуры.
- С развитием индустрии туризма доля «дикого» туризма сокращается, он замещается более организованными видами, в том числе автотуризмом.

