


ТРИПТИХ

**ВЫСОКАЯ МОДА В
СТИЛЕ МИЛИТАРИ**

РАБОТУ ВЫПОЛНИЛА: ЦВЕТКОВА НАТАЛЬЯ 17 ЛЕТ,
ОБУЧАЮЩАЯСЯ Т/О ПРОЕКТНАЯ ЛАБОРАТОРИЯ
ПЕДАГОГ : АФАНАСЕНКОВА С.А.



ИСТОРИЯ КОСТЮМА

- **ИСТОРИЯ КОСТЮМА ПРЕДСТАВЛЯЕТ СОБОЙ ОДНУ ИЗ ИНТЕРЕСНЕЙШИХ СТРАНИЦ ИСТОРИИ КУЛЬТУРЫ. ПРИНЯТО СЧИТАТЬ, ЧТО ЕДИНООБРАЗНЫЙ ВОЕННЫЙ КОСТЮМ, ПРИЗВАННЫЙ РАЗЛИЧАТЬ ВОИНСКИЕ ЧАСТИ, ПОЯВИЛСЯ В ЕВРОПЕЙСКИХ АРМИЯХ В XVII ВЕКЕ.**



С ВОЕННЫМИ МУНДИРАМИ НЕРАЗРЫВНО СВЯЗАНА ЖИЗНЬ РУССКОГО ОБЩЕСТВА ПЕРВОЙ ПОЛОВИНЫ XIX ВЕКА. ВОЕННЫЕ СТАНОВЯТСЯ УЧАСТНИКАМИ ВСЕГО.

ОНИ ЗАНИМАЮТСЯ НЕ ТОЛЬКО СВОИМИ ПРЯМЫМИ ОБЯЗАННОСТЯМИ, НО И УЧАСТВУЮТ В ГРАЖДАНСКОМ УПРАВЛЕНИИ ИМПЕРИЕЙ. ИЗВЕСТНО, ЧТО БОЛЬШИНСТВО ГУБЕРНАТОРОВ И ГОРОДНИЧИХ БЫЛИ ВЫХОДЦАМИ ИМЕННО ИЗ ВОЕННОЙ СРЕДЫ.

“ПОТЕМКИНСКАЯ” ФОРМА, ЯВЛЯЮЩАЯСЯ ИЗОБРЕТЕНИЕМ САМОГО Г.А. ПОТЕМКИНА И ШЕДШАЯ ВРАЗРЕЗ ВСЕЙ ВОЕННОЙ МОДЕ.



МОДА НА “ФРАНЦУЗСКИЙ” СТИЛЬ

**В ПЕРИОД 1796-1807ГГ. ПРОИЗОШЛА
БОЛЬШАЯ СМЕНА ПОКРОЯ ВСЕЙ РУССКОЙ
ВОЕННОЙ ФОРМЫ В СВЯЗИ С ВОШЕДШИМ В
МОДУ В ЕВРОПЕ ФРАЧНЫМ ПОКРОЕМ.**

ЕДИНАЯ ФОРМА ОДЕЖДЫ

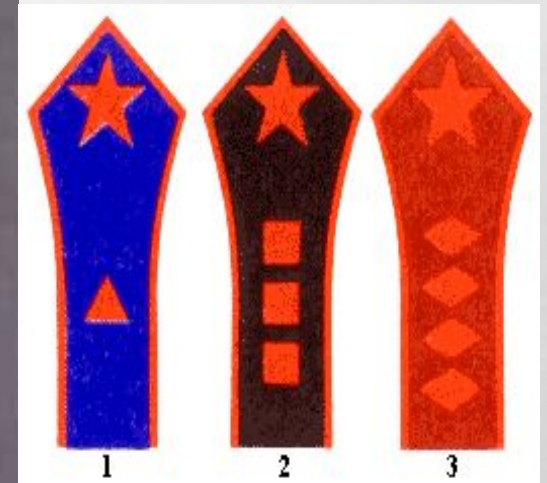
В 1919 ГОДУ В КРАСНОЙ АРМИИ ВПЕРВЫЕ ВВОДЯТСЯ
ЕДИНАЯ ДЛЯ ВСЕХ ВОЕННОСЛУЖАЩИХ ФОРМА
ОДЕЖДЫ И ЗНАКИ РАЗЛИЧИЯ ДЛЯ КОМАНДНОГО
СОСТАВА:

ГОЛОВНОЙ УБОР В ВИДЕ ШЛЕМА,

ПЕХОТНАЯ И КАВАЛЕРИЙСКАЯ ШИНЕЛИ С ТРЕМЯ
НАШИВКАМИ-ХЛЯСТИКАМИ НА ГРУДИ ("РАЗГОВОРЫ")

ИЗ ЦВЕТНОГО СУКНА ПО РОДУ ВОЙСК,

ЛЕТНЯЯ РУБАХА С ТРЕМЯ ПОЛОСКАМИ СУКНА НА
ГРУДИ ЦВЕТОМ ПО РОДУ ВОЙСК И КОЖАНЫЕ ЛАПТИ.



СИСТЕМА ОБОЗНАЧЕНИЯ РОДОВ ВОЙСК

**К 1935 ГОДУ, ПРЕТЕРПЕВ НЕСКОЛЬКО
ИЗМЕНЕНИЙ. ОНА ВКЛЮЧАЛА В СЕБЯ
ПЕТЛИЦЫ ОПРЕДЕЛЕННОГО ЦВЕТА И
ЭМБЛЕМЫ К НИМ. ЗНАКАМИ ОТЛИЧИЯ
КОМАНДНОГО СОСТАВА ПОМИМО
ТРЕУГОЛЬНИКОВ, КВАДРАТОВ И Т.Д.
СТАЛИ ЕЩЁ И НАРУКАВНЫЕ ШЕВРОНЫ.**



**ПОВСЕДНЕВНАЯ ФОРМА ОДЕЖДЫ
ВКЛЮЧАЛА В СЕБЯ ГИМНАСТЁРКУ И БРИДЖИ
ЗАЩИТНОГО ЦВЕТА (У ОФИЦЕРОВ СИННИЕ
ГАЛИФЕ С КАНТАМИ ПО РОДУ ВОЙСК).
ИСКЛЮЧЕНИЕ СОСТАВЛЯЛИ АВИАТОРЫ -
ПОЛНОСТЬЮ СИННЯЯ ОФИЦЕРСКАЯ ФОРМА И
ТАНКИСТЫ - ФОРМА СЕРО-СТАЛЬНОГО
ЦВЕТА.**

**НАИБОЛЬШИЕ ОТСТУПЛЕНИЯ ОТ УСТАВНОЙ
ФОРМЫ ОДЕЖДЫ ПОЗВОЛЯЛИ СЕБЕ
ЛЁТЧИКИ ВВИДУ СПЕЦИФИЧНОСТИ СВОЕЙ
ПРОФЕССИИ И ПРИВЕЛИГЕРОВАННОГО
ПОЛОЖЕНИЯ.**



Экипировка советского бойца

В 1943 ГОДУ В АРМИИ БЫЛА
УСТАНОВЛЕНА ЕДИНАЯ СИСТЕМА
ВОИНСКИХ ЗВАНИЙ ДЛЯ ВСЕГО
КОМАНДНОГО И НАЧАЛЬСТВУЮЩЕГО
СОСТАВА И ВВЕДЕНЫ ПОГОНЫ. ТАКИМ
ОБРАЗОМ ВОЕННАЯ ФОРМА
СОВЕТСКОЙ АРМИИ ПРИОБРЕТАЕТ
СОВРЕМЕННЫЙ ВИД



С 1935 ПО 1941 ГОД В ОДЕЖДУ ВНОСИЛИСЬ МНОГОЧИСЛЕННЫЕ ИЗМЕНЕНИЯ

ИСПОЛЬЗОВАЛОСЬ НЕСКОЛЬКО ТИПОВ
ГОЛОВНЫХ УБОРОВ. БОЛЬШИНСТВО
ЧАСТЕЙ НОСИЛИ БУДЕНОВКИ, КОТОРЫЕ
ИМЕЛИ ЗИМНИЙ И ЛЕТНИЙ ВАРИАНТЫ.
ОДНАКО В КОНЦЕ 30 ГОДОВ ЛЕТНЮЮ
БУДЕНОВКУ СМЕНИЛА ПИЛОТКА.
ОФИЦЕРЫ ЛЕТОМ НОСИЛИ ФУРАЖКИ.



ЭКИПИРОВКИ СОВЕТСКОГО БОЙЦА

*НАСТОЯЩИЕ ВЕЩМЕШКИ БЫЛИ
НЕ У ВСЕХ, ПОЭТОМУ ПОСЛЕ
НАЧАЛА ВОЙНЫ МНОГИЕ
СОЛДАТЫ ВЫБРАСЫВАЛИ
ПРОТИВОГАЗЫ И
ИСПОЛЬЗОВАЛИ ВМЕСТО НИХ
ПРОТИВОГАЗНЫЕ СУМКИ.*



ОДИН ИЗ ВАРИАНТОВ ЭКИПИРОВКИ СОВЕТСКОГО БОЙЦА

**НОВАЯ ГИМНАСТЕРКА БЫЛА
ПОХОЖА НА РУБАХУ, ИМЕЛА
ВОРОТНИК-СТОЙКУ,
ЗАСТЕГИВАЮЩИЙСЯ НА ДВЕ
ПУГОВИЦЫ.**



**В 1943 ГОДУ
КАРДИНАЛЬНО
ИЗМЕНИЛА АРМЕЙСКУЮ
УНИФОРМУ И СИСТЕМУ
ЗНАКОВЫХ РАЗЛИЧИЙ.**



ЗИМНЯЯ ФОРМА ОДЕЖДЫ:

**УНИФОРМА СТАРШЕГО ЛЕЙТЕНАНТА
СОВЕТСКОГО ОБРАЗЦА**

ШИНЕЛЬ ЛЕТЧИКОВ

ФОРМА ВОЕННОГО ПОЧТАЛЬОНА



СТИЛЬ МИЛИТАРИ

**СТИЛЬ МИЛИТАРИ (ОТ АНГЛ.
MILITARY – ВОЕННЫЙ) –
НАПРАВЛЕНИЕ В ДИЗАЙНЕ
КОСТЮМА, В КОТОРОМ
ИСПОЛЬЗУЕТСЯ ИНТЕРПРЕТАЦИЯ
ВОЕННОЙ ФОРМЫ С
ИСПОЛЬЗОВАНИЕМ ХАРАКТЕРНЫХ
ОСОБЕННОСТЕЙ В КОНСТРУКЦИЯХ,
ЦВЕТЕ И ДЕКОРЕ ИЗДЕЛИЙ.**



ОСОБЕННОСТИ СТИЛЯ МИЛИТАРИ

**В КОСТЮМЕ СТИЛЯ МИЛИТАРИ
ИСПОЛЬЗУЮТСЯ ВИДЫ ОДЕЖДЫ,
ИМЕЮЩИЕ ПОКРОЙ И КОНСТРУКТИВНЫЕ
ДЕТАЛИ ВОЕННОЙ ФОРМЫ, А ИМЕННО:
БРЮКИ-ГАЛИФЕ, ПИДЖАКИ В ВИДЕ
КИТЕЛЕЙ, ПАЛЬТО ТИПА ШИНЕЛИ,
РУБАШКИ С ЛАЦКАНАМИ И
НАКЛАДНЫМИ КАРМАНАМИ И ДР.**



**СХОДСТВО С ВОЕННОЙ
ФОРМОЙ ОДЕЖДЕ ПРИДАЮТ
ТАКИЕ ХАРАКТЕРНЫЕ ДЕТАЛИ,
КАК ПОГОНЫ, ПЛАНКИ,
НАШИВКИ, ЗАСТЕЖКИ НА
МЕТАЛЛИЧЕСКИЕ ПУГОВИЦЫ,
НАКЛАДНЫЕ КАРМАНЫ И ДР.**



**КОСТЮМ СТИЛЯ МИЛИТАРИ
ДОПОЛНЯЮТ ОБУВЬ
СООТВЕТСТВУЮЩЕГО ВИДА. ЭТО
МОГУТ БЫТЬ ВЫСОКИЕ САПОГИ ИЗ
ЧЕРНОЙ, БЛЕСТЯЩЕЙ КОЖИ ИЛИ
БОТИНКИ НА ТЯЖЕЛОЙ,
ТРАКТОРНОЙ ПОДОШВЕ. В
КАЧЕСТВЕ ДЕКОРА В ОБУВИ ЭТОГО
СТИЛЯ ИСПОЛЬЗУЮТСЯ
ШНУРОВКИ, РЕМНИ С ПРЯЖКАМИ,
МЕТАЛЛИЧЕСКАЯ ФУРНИТУРА.**



**АКСЕССУАРЫ В СТИЛЕ МИЛИТАРИ
ИМЕЮТ СПЕЦИФИЧЕСКИЙ ВИД:
СУМКИ ЧЕРЕЗ ПЛЕЧО,
НАПОМИНАЮЩИЕ ОФИЦЕРСКИЕ
ПЛАНШЕТЫ, ШИРОКИЕ КОЖАНЫЕ
РЕМНИ С МАССИВНЫМИ
ПРЯЖКАМИ, КЕПИ, БЕРЕТЫ И
ФУРАЖКИ ВОЕНИЗИРОВАННОГО
ВИДА С КОКАРДАМИ И
НАШИВКАМИ И Т.П.**



МИЛИТАРИ ПОПУЛЯРЕН СРЕДИ САМЫХ РАЗНЫХ ЛЮДЕЙ, В ТОМ ЧИСЛЕ И ИЗВЕСТНЫХ СВОИМ БЕЗУПРЕЧНЫМ ВКУСОМ В МИРЕ МОДЫ. ЗНАМЕНИТЫЕ ДИЗАЙНЕРЫ С УДОВОЛЬСТВИЕМ ИСПОЛЬЗУЮТ МИЛИТАРИ В СВОИХ КОЛЛЕКЦИЯХ, ДЕМОНСТРИРУЯ, ЧТО ЭТОТ СТИЛЬ УДОБЕН И ПРАКТИЧЕН ДЛЯ ПОВСЕДНЕВНОЙ ЖИЗНИ.





Burberry Prorsum



Max Mara



Salvatore Ferragamo



Victoria Beckham

САМАЯ ГЛАВНАЯ ОСОБЕННОСТЬ
МИЛИТАРИ – ЭТО СТИЛИЗАЦИЯ
ПОД ВОЕННУЮ УНИФОРМУ.
ОДЕЖДА В ЭТОМ СТИЛЕ КРОЕМ И
ОТДЕЛКОЙ ПОВТОРЯЕТ ЧЕТКИЕ
ЛИНИИ И СТРОГОСТЬ ФОРМЫ.



ТИПИЧНАЯ ОДЕЖДА МОЛОДЕЖНОГО
МИЛИТАРИ – ЭТО КУРТКА БОМБЕР
(КОРОТКАЯ КУРТКА, ИЗНАЧАЛЬНО ОДЕЖДА
ПИЛОТОВ-БОМБАРДИРОВЩИКОВ 50-Х
ГОДОВ), БЕРЦЫ (ВЫСОКИЕ АРМЕЙСКИЕ
БОТИНКИ), КУРТКА «НАТОВКА»
(АМЕРИКАНСКАЯ ВОЕННАЯ КУРТКА 65-ГО
ГОДА, С ВОРОТНИКОМ-СТОЙКОЙ И
КАРМАНАМИ).



ФОРМАЛИСТИЧЕСКОЕ МИЛИТАРИ (КАМУФЛЯЖНОЕ НАПРАВЛЕНИЕ)

**КАМУФЛЯЖНОЕ
НАПРАВЛЕНИЕ ВОЗНИКЛО В
КОНЦЕ 80-Х ГОДОВ, КОГДА
ДИЗАЙНЕРЫ РЕШИЛИ
ОСВЕЖИТЬ ОДЕЖДУ И
АКСЕССУАРЫ, РАСКРАСИВ
ИХ В РАСЦВЕТКИ
КАМУФЛЯЖА.**

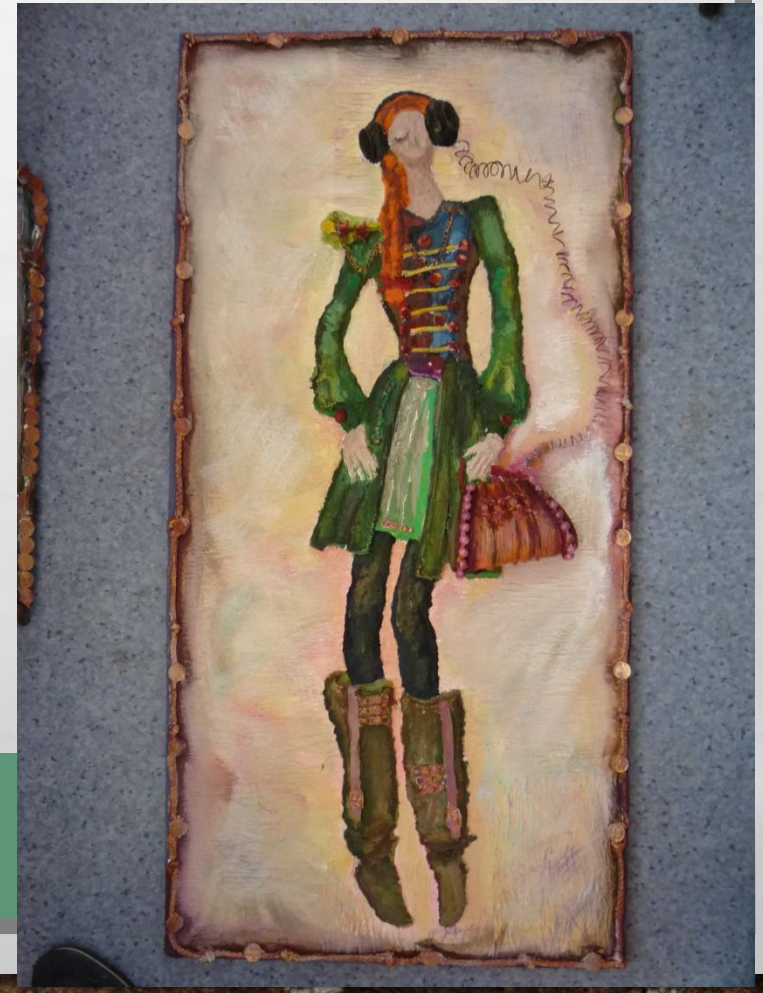
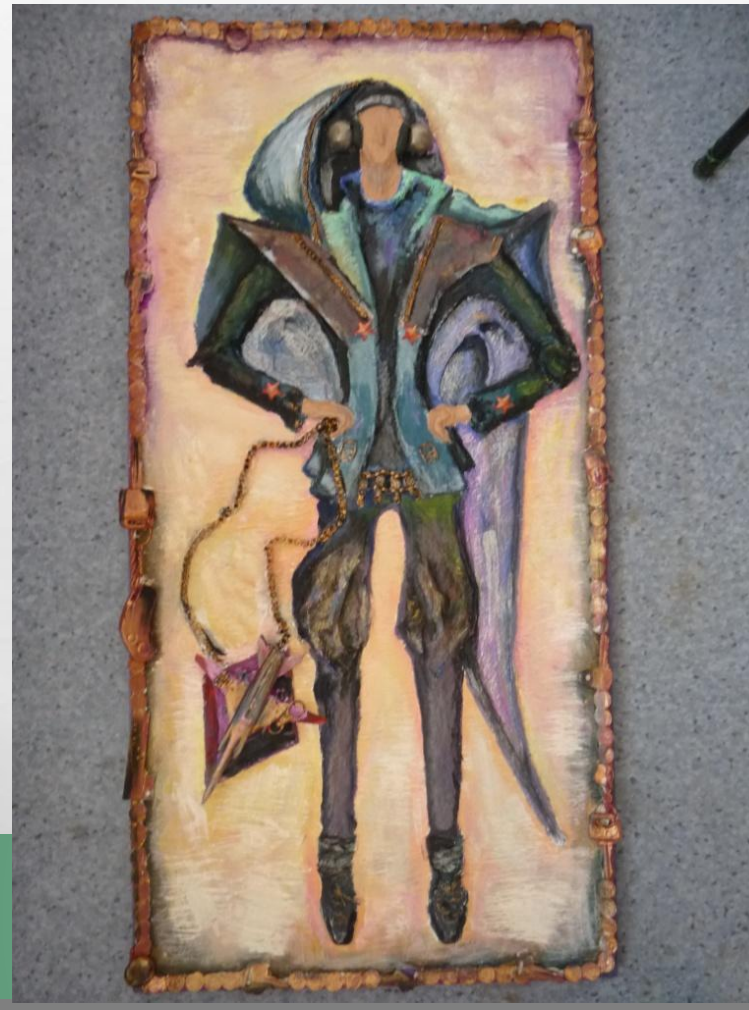






МОИ ПРОЕКТ ТРИПТИХ

«ВЫСОКАЯ МОДА В СТИЛЕ МИЛИТАРИ»



ЦЕЛЬ ПРОЕКТА :

**ВОПЛОТИТЬ ВОЕННЫЙ СТИЛЬ « МИЛИТАРИ »
ВЫСОКОЙ МОДЫ, ЧЕРЕЗ МОДЕЛИ :
МЕДСЕСТРЫ, ЛЕТЧИКА И СВЯЗИСТКИ.**

ЗАДАЧИ :

1. ИЗУЧИТЬ ИСТОРИЮ КОСТЮМА

2. РАЗВИТИЕ СТИЛЯ МИЛИТАРИ

**3.ВОПЛОТИТЬ ИДЕЮ СОЗДАНИЯ КОЛЛЕКЦИИ В ТЕХНИКЕ ПАПЬЕ-
МАСЕ В
КОМПОЗИЦИИ НА ПЛОСКОСТИ**

ПРЕДВАРИТЕЛЬНАЯ РАБОТА

ОТБОР ИНФОРМАЦИИ.

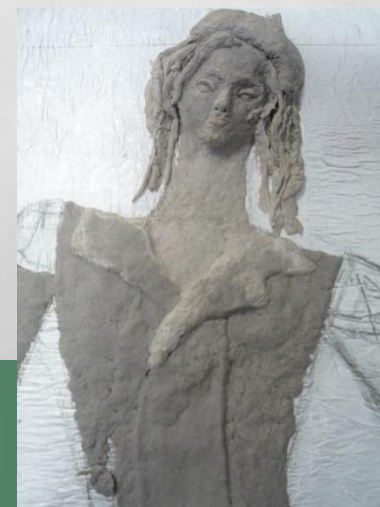
ЗАРИСОВКИ И НАБРОСКИ.

**ВЫПОЛНЕНИЕ РАЗЛИЧНЫХ ЭСКИЗОВ
В ЦВЕТЕ.**

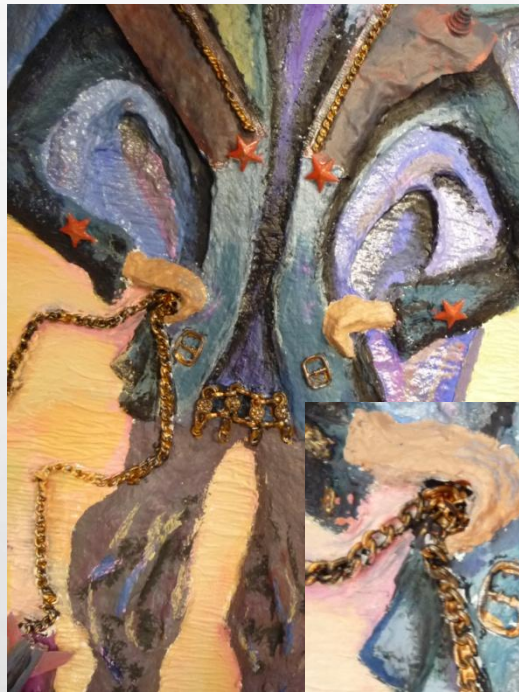
**ПОДГОТОВКА ПОВЕРХНОСТИ ДОСКИ
К РАБОТЕ.**

**ПОДГОТОВКА СМЕСИ ИЗ БУМАГИ И
КЛЕЯ.**

ЭТАПЫ ВЫПОЛНЕНИЯ ПРОЕКТА









МОЙ ПРОЕКТ ТРИПТИХ

«ВЫСОКАЯ МОДА В СТИЛЕ МИЛИТАРИ»

