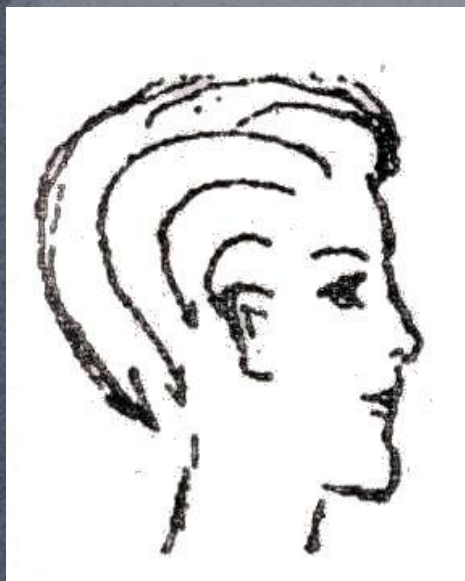


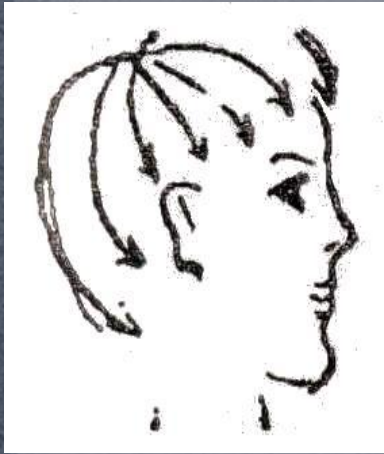
***ТЕОРИЯ ФОРМЫ.
ПРИКЛАДНЫЕ АСПЕКТЫ.***

Обратный тип прически



Все волосы зачесываются назад. Это самый распространенный тип который одинаково хорошо подходит мужчинам и женщинам. Прически этого типа могут выполняться на длинных и на коротких волосах.

АЦЕНТРАЛЬНЫЕ



Волосы направлены от макушки в разные стороны (соответственно и естественному росту). Прически этого типа могут быть также выполнены из волос различной длины и подходят мужчинам и женщинам. Однако при выполнении их из длинных волос необходимо укоротить переленную часть

КОНЦЕНТРИРОВАННЫЙ ТИП



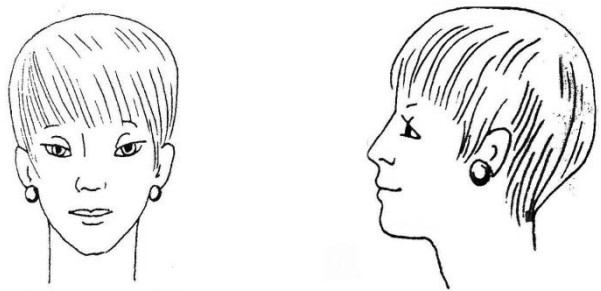
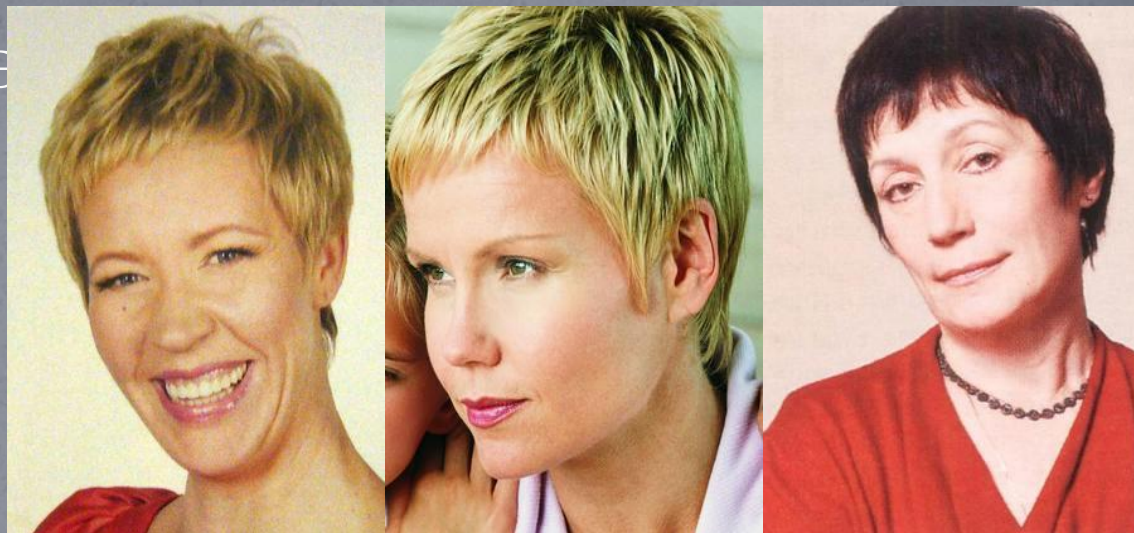
Все волосы, включая волосы с нижней части затылка и шеи, зачесываются к макушке. Волосы для причесок этого типа должны быть достаточно длинными. Прически используются только для женщин.

ПЕРЕДНИЙ ТИП



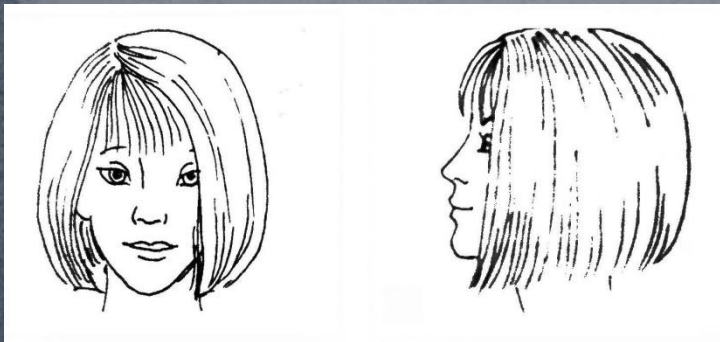
Все волосы направлены вперед, на лоб. Желательно, чтобы волосы нижней части затылка и шеи были длинными, так как они непременно должны доставать до темени и постепенно переходить в короткую челку. Этот тип причесок встречается крайне редко из-за сложности выполнения.

ПРИЛЕГАЮЩИЙ СИЛУЭТ



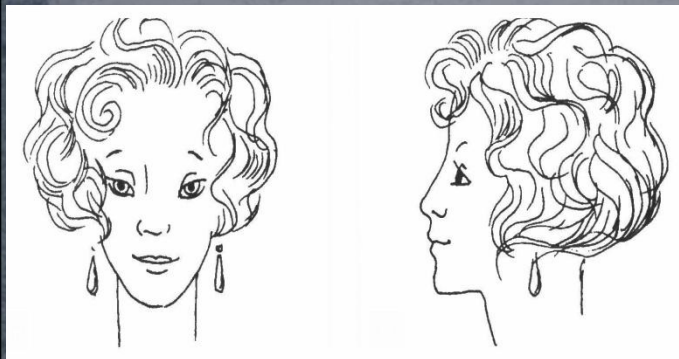
Прически прилегающего силуэта красивые, стильные и элегантные, но подходят далеко не всем – они слишком четко обрисовывают контур головы, повторяя ее форму и не скрывая недостатков.

ПОЛУПРИЛЕГАЮЩИЙ СИЛУЭТ



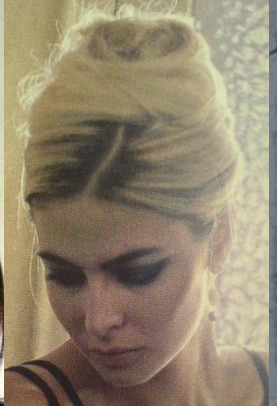
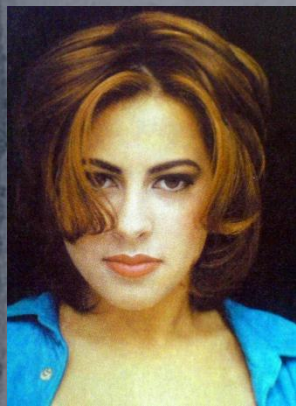
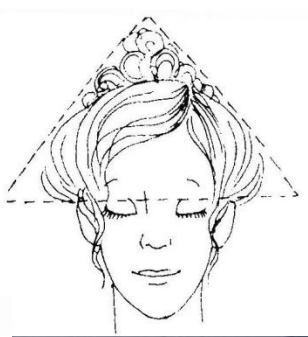
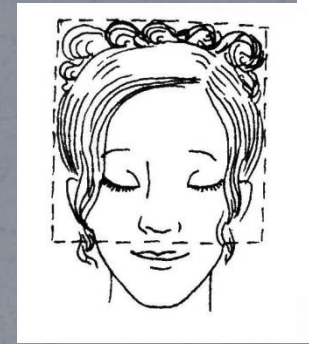
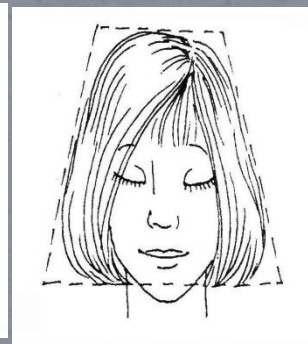
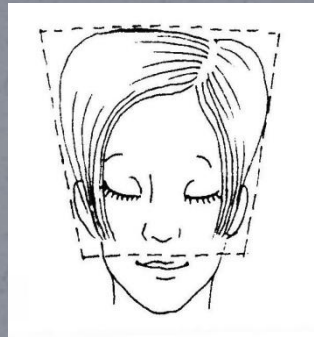
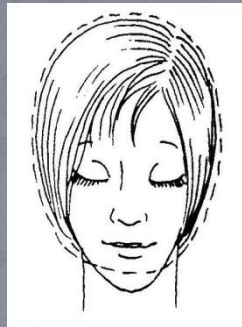
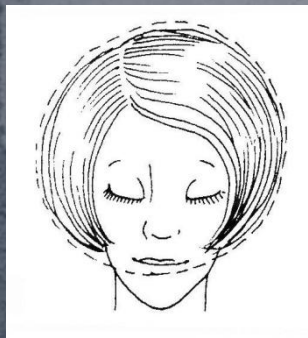
Полуприлегающий силуэт является переходным от прилегающего к декоративному. Он наиболее распространен и удобен.

ДЕКОРАТИВНЫЙ СИЛУЭТ



В прическах декоративного силуэта волосы пышно уложены, форма головы практически не прорисовывается, что позволяет скрыть ее недостатки.

ФОРМЫ ПРИЧЕСОК



Форму причесок в наиболее характерном ракурсе принято схематизировать приближая каждую к определенной геометрической фигуре. По этому принципу выделяют шесть основных форм.

Выбор прически в зависимости от типа лица

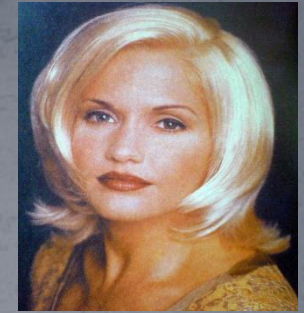
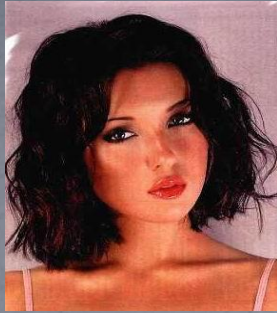
Овальный тип лица



Овальное лицо принято считать идеальным для моделирования причесок. К лицу такого типа подходят прически, выполненные в любом стиле. Поэтому все остальные типы лица необходимо приблизить с помощью прически к овалному. Возможны даже такие контрасты в выполнении как

челка или отсутствие ее, высокая или низкая прическа, открытые или закрытые уши, пробор любого типа или, наоборот, отсутствие его, симметричная или асимметричная прическа и т. д.

Круглый тип лица



Круглое лицо характеризуется мягкими линиями перехода от подбородка к самой широкой части лица (скульным выступам), которые затем плавно переходят в линию роста волос на лбу. Круглое лицо выглядит плоским.

При моделировании причесок к такому типу лица главное внимание должно быть направлено к тому, чтобы создать видимость слегка вытянутого лица, близкого к овальному. Этого удастся достичь с помощью пышной, высокой прически с прямой или косой челкой.

Рекомендуемые прически. Косая челка закрывает большую часть лба. Она является ключевой в прическе, так как, с одной стороны, скрывает верхнюю (круглую) часть лица, а с другой – делает прическу асимметричной.

Прическа из слегка вьющихся волос средней длины также может быть рекомендована для лица этого типа. Слегка намеченный косой пробор придает прическе асимметричную форму, которая усиливается по-разному уложенными боковыми волосами.

Нерекомендуемые прически. Прически без челки, с гладко зачесанными назад волосами, полностью откроют лицо и подчеркнут его минусы. Не рекомендуется низкая прическа, с закрытыми ушами, а также прямые проборы и полупроборы.

Прямоугольный тип лица



Прямоугольное (вытянутое) лицо характеризуется высоким лбом и длинным подбородком, которые создают впечатление узкого и длинного лица.

Рекомендуемые прически. Полупрямая густая челка доходит до уровня бровей. Самая широкая часть прически расположена на линии бровей и постепенно спускаясь вниз, сужается на уровне рта. Плотно охватывая верхнюю часть лица, волосы оставляют свободными полборюлок. Этим приемом удастся достигнуть хороших результатов при моделировании прически к прямоугольному типу лица.

Прическа спортивного типа может быть выигрышной для такого типа лица только в том случае, если большой лоб будет закрыт полной и длинной челкой. Боковые части прически расширены, отчего лицо кажется менее длинным. Для молодых девушек рекомендуются высоко поднятые на верхней части головы волосы, которые подчеркивают вытянутую форму лица. Однако широкая часть прически на уровне висей компенсирует высоко поднятые волосы и отвлекает внимание от минусов лица. Асимметричная полная челка должна дополнять прическу.

Нерекомендуемые прически. Прически из почти прямых волос будут подчеркивать, вытянутую форму лица, прически у которых слишком открыты уши. Не рекомендуется поднимать высоко короткие волосы или волосы со лба, так как это подчеркивает недостатки лица. Не будут выигрышными прически, в которых преобладают вертикальные линии

Треугольный тип лица



Треугольное лицо характеризуется широкими скульными выступами и узким подбородком. В моделировании прически могут быть поставлены две различные задачи: первая – смягчить резкие линии перехода между широкими скульными выступами и узким подбородком, вторая – наоборот, подчеркнуть контраст резких линий перехода.

Для решения первой задачи необходимо, чтобы наиболее широкая часть прически проходила по линии мочек ушей или на 1-2 см ниже. Во втором случае нужно выполнить высокую прическу с плотной челкой из волос средней длины. Полуоткрытые уши в такой прическе будут вполне уместны.

Рекомендуемые прически. Длинная косая челка закрывает большую часть лба и доходит до линии бровей. Наиболее густая часть челки располагается чуть выше переносицы. Волосы при этом закрывают лишь верхнюю часть ушей. При оформлении прически применяется легкий начес. Может быть рекомендована также высокая прическа с густой прямой челкой.

Нерекомендуемые прически. Слишком короткая челка в прическе неблагоприятна для треугольного лица. Также неприемлемы гладко зачесанные боковые волосы – в результате этого скульные выступы резко выделяются на общем фоне прически

Квадратный тип лица



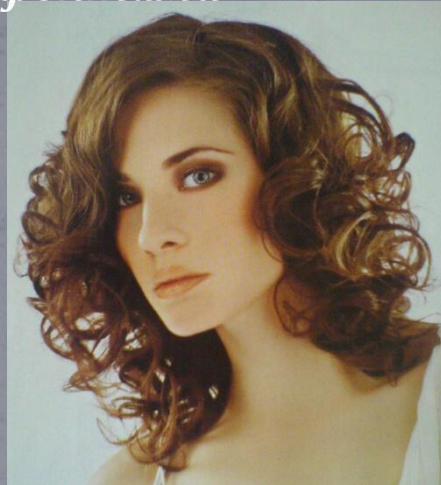
Для квадратного лица характерны широкая нижняя челюсть, создающая впечатление тяжелого подбородка, и соразмерный с подбородком лоб. Лица этого типа выглядят грубыми и угловатыми. При моделировании прически к такому типу лица нужно найти решение в асимметричных формах.

Рекомендуемые прически. Волнистые контуры прически охватывают верхнюю часть лица и смягчают его грубые линии. Раздвоение челки производится чуть в стороне от воображаемой вертикальной линии разделения лица на две половины. Это главная отличительная деталь асимметричной прически, которая дополнительно усиливается разницей в длине волос на левой и правой сторонах прически. Линии деталей прически, пересекающиеся в разных направлениях, окончательно сглаживают угловатую форму лица

Высоко поставленный косой полупробор придает прическе асимметричную форму. Легко начесанные волосы затылочной и боковых частей головы создают приемлемый для этого типа лица силуэт прически. Уши обычно слегка полуоткрыты.

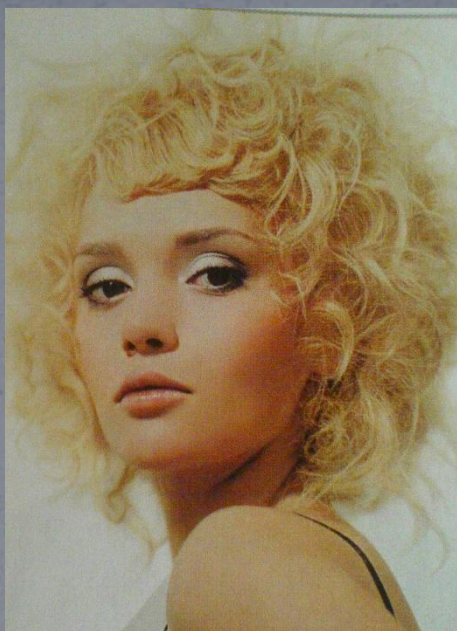
Нерекомендуемые прически. Густая длинная челка из прямых волос подчеркивает широко выступающие части подбородка. Зачесанные от лица волосы открывают его неправильные линии. Высоко поднятые волосы придают прическе симметричную форму, которая подчеркивает все минусы этого типа лица.

Выбор причесок для лиц с дефектами



Для лица со слишком длинным носом. Рекомендуется прическа с волосами, направленными вперед к лицу, непременно с пышной челкой. Затылок подчеркивается легкой пышностью. Если прическа с пробором, то он должен быть непременно косым.

Не рекомендуется гладко затягивать назад волосы или делать прямой пробор. Не следует сосредоточивать внимание на профиле. Гладко зачесанные с лица и поднятые к затылку волосы, а также прямой пробор удлинит профиль. Слишком мелкий завиток в прическе может быть очень контрастным и подчеркнуть недостатки лица.



Для лица с тонкими чертами. Рекомендуется прическа, в которой с чертами лица гармонично сочетаются все детали прически, т. е. они должны быть мелкими и пышными. При этом условии прическа будет как бы продолжением лица. Легкие и воздушные колечки и локоны должны обрамлять лицо. Очень эффектна прическа, в которой волосы не закрывают мочки

Не рекомендуется прическа, подчеркивающая своими деталями контраст между лицом и волосами. В исключительных случаях при помощи контраста удастся достигнуть большого эффекта, но подобные прически очень сложны в исполнении и требуют высоког профессионального мастерства.



Для слишком сжатой формы головы. Рекомендуется любая прическа силуэт которой поможет скрыть имеющийся недостаток и создать иллюзию правильной формы головы.



Для лица с тяжелым подбородком. Рекомендуется прическа, в которой основное внимание будут привлекать ее боковые части в районе щек. Челка в такой прическе должна играть также отвлекающую роль. Форма челки не имеет значения. Длина волос при таком дефекте лица очень важна: они должны быть немного выше линии подбородка.

Не рекомендуется прическа, все детали которой сконцентрированы на затылке. Противопоказан строгий пучок. Несмотря на то, что прическа такого рода сама является тяжеловесной и должна, казалось бы, отвлекать внимание с тяжелой челюсти, но этого не происходит, а наоборот, выделяются два

Не следует включать в прическу детали, создающие впечатление контраста по сравнению с подбородком. Однако нельзя и утяжелять их. Следовательно, необходимо найти такое решение, при котором детали прически, не контрастируя резко с подбородком и постепенно удаляясь от лица, переходят в мелкие или крупные формы.



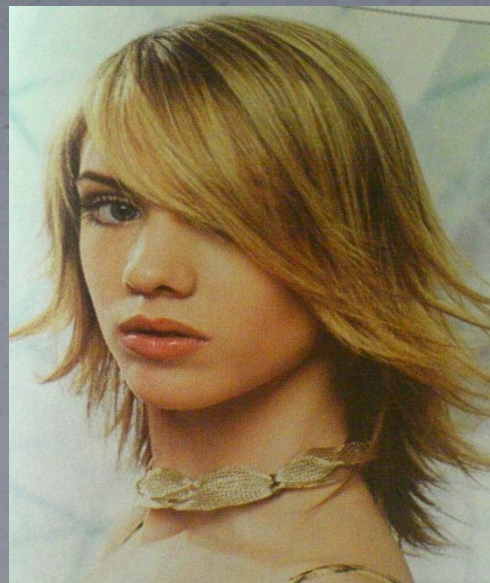
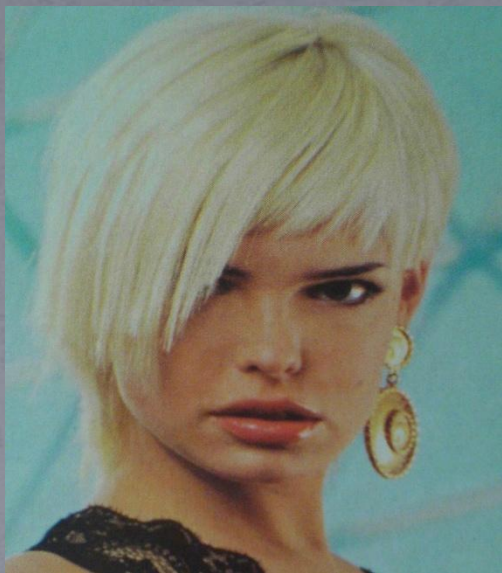
Для лица со старообразной линией подбородка. Рекомендуется высокая прическа, основной линией которой являются идущие вверх волосы. Направленные вверх волосы производя более эффектное впечатление, чем падающие вниз. Особенно эта форма прически украшает немолодое лицо. Детали прически должны быть достаточно строгими, так как излишняя легкость может контрастировать с линией подбородка.

Не рекомендуется прическа, выполненная из воздушных локонов, идущих по линии подбородка. Она будет привлекать излишнее внимание к чертам лица, которые необходимо скрыть. Неприемлема прическа, в которой преобладают прямые линии, направленные сверху вниз



Для лица с широкими скулами. Рекомендуется прическа с длиной волос, позволяющей полностью закрыть выступающие скулы. Все детали прически должны быть сосредоточены впереди на нижней части лица. Прическа может быть как с челкой, так и без нее.

Не рекомендуется прическа с гладко зачесанными от лица вверх волосами: она лишь подчеркнет выступающие широкие скулы, также нежелательна круглая форма прически. Противопоказаны коротко подстриженные на шее волосы.

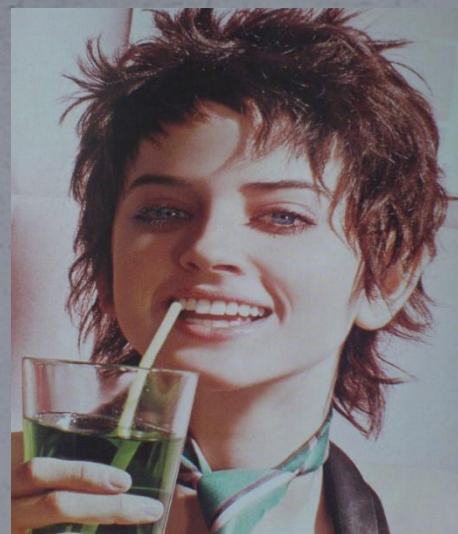
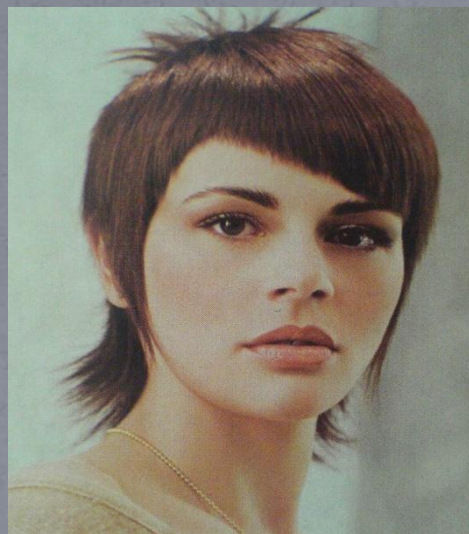


Для лица с высоким лбом. Рекомендуется закрыть высокий лоб челкой. Это не новый, но наиболее эффективный прием. Главная задача мастера – скрыть недостатки лица подчеркнуть его достоинства. Полной и длинной челкой он выполнит первую часть задачи – будут сглажены недостатки лица. Чтобы подчеркнуть достоинства лица, не нужно загромождать причёску деталями.



Для лица с узким лбом. Рекомендуется короткая, но пышная прическа. Основные детали располагаются на уровне висков, закрывая с двух сторон лоб легкими прядями. Эти пряди могут быть одинаковыми, но предпочтительнее различные по форме пряди,

создающие желательную в данном случае асимметрию в прическе. Самая широкая часть в прическе должна находиться на уровне разреза глаз. Очень уместны небольшие проборы, прямые или косые. Они особенно рекомендуются для редких волос. С помощью проборов удается создать впечатление достаточно густых волос.



При короткой шее рекомендуются короткие стрижки с открытой шеей окантовка выполняется мысом (треугольником). Длинные волосы зачесывают вверх, и причёску делают на верхних участках головы.