

▶ Учёба на Физтехе

Фантастические предметы первокура и
места их обитания в его внутреннем мире

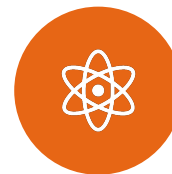
Список предметов



English



Математика



Физика



Программирование



Факультетские
предметы



Физическая
культура



История

ЧЕТЫРЕ ЦИТАТЫ



Физтех - это ин.яз. с техническим уклоном



If you want to be ok -
BOTAY English every day!



Хорошую вещь мудлом не назовут!



Если пропустишь четверть семинаров
матана - можно наверстать. Если четверть
семинаров иностранного - без шансов.

ENGLISH

БРС - балльно-рейтинговая система

- Учитывает посещения, работу на семинарах, работу с домашними заданиями.
 - Часть домашек делаются на специальном сайте moodle.phystech.edu
- Пороги оценок - очень высокие.
- Если получить за семестр ниже самого нижнего порога - досдача невозможна, нужно сдавать 5-ступенчатый экзамен с нуля.
 - Это возможно, но это HARDCORE.

Вступительное распределение по уровню знаний

- Никто не требует больших знаний в самом начале - кто-то вообще изучает английский с нуля. Всех делят на группы по уровню.
- Не нужно включать ЧСВ и пытаться написать выше своего уровня - будет очень плохо на занятиях.

МАТАНЪ

МатанЪ = предметы кафедры высшей математики (математический анализ, аналитическая геометрия/линейная алгебра)

ГЛАВНЫЕ ТЕЗИСЫ

- МАТАНЪ (в особенности 1 семестра) - это не предмет. Это **ЯЗЫК**.
- На этом языке вы будете разговаривать всю жизнь*. Его надо понять.
- Несдача предметов кафедры высшей математики - основной путь отчислений на физтехе

*ну или как минимум до окончания физтеха, когда бы это ни случилось

БРС на выשמате

РАБОТА НА СЕМИНАРАХ (30 баллов)

- ЗАДАНИЯ и ПРОВЕРКА заданий (24 балла)
 - 3-4 задания, нужно оформить задачи (тетрадь, 2-3 балла за каждую), написать контрольные (оставшиеся баллы)
 - Только в 1 семестре после 1 задания - коллоквиум, после 2 задания - семестровая работа. Это входит в БРС и нужно для того, чтобы вы поняли, как выглядят устный и письменный экзамены
- ~~Посещение лекций и семинаров~~
Проверка знаний на лекциях и семинарах (6 баллов)

ПИСЬМЕННЫЙ ЭКЗАМЕН (30 баллов) (только матан)

ЭКЗАМЕН (60 баллов - матан, 70 баллов - линейная алгебра)

- Для линейной алгебры
30 баллов за семестр - плюс балл, 23-29 - ровно,
16-22 - минус балл 9-15 - минус два
- Для матана всё сложнее, т.к. есть баллы за письменную работу.

ФИЗИКА

(студенты ПМИ -
закройте уши)

1 семестр - механика.
2 семестр - термодинамика

СЕМИНАРЫ - учат решать задачи.
Нужно сдать два задания.

ЛАБОРАТОРНЫЕ РАБОТЫ

- Семь раз отмерь - один раз отрежь. Без лаб физика смысла почти не имеет

Посещаемость лаб = посещаемость ин.яза.

- Каждые два занятия лаба делается, на третьем - сдача двух предыдущих... Либо выполнение, сдача, выполнение, сдача.
- Каждая лаба делается на своей установке. Если пропустили лабу, вам придётся искать время, когда можно её сделать на той установке.
- Если вы пропустили по уважительной причине - кафедра идёт навстречу. Если по неуважительной - вам придётся очень сильно страдать в поисках.

ПРОГРАММИ- РОВАНИЕ

(студенты ПМИ/ИВТ -
откройте уши)

Стиль ведения программирования сильно различается как между физтех-школами, так и от преподавателя к преподавателю

Распределение по уровню (так же, как на английском, почти везде)

Для некоторых физтех-школ и некоторых образовательных программ программирование = матанЪ (т.е. изучение языка, на котором будет вестись как минимум изучение всего остального)

- Для этих образовательных программ отношение к программированию = среднее между отношением к ин.язу и лабам (обязательность), и отношением к матану (необходимость понять).

Факультетские предметы

Почти во всех физтех-школах уже на 1 курсе есть факультетские предметы.

Они могут по обязательности посещения/сдач посоревноваться с иностранным языком или лабами

- Пример - базы данных на ФПМИ.наука (ФУПМ)

Подробнее про такие предметы - завтра на собраниях физтех-школ. Или у кураторов.

ФИЗ-РА

Вариант 1. Ты спортсмен.

- Определят секцию. Будешь ходить на секцию, участвовать в соревнованиях
- Вопрос, что нужно на зачёт - договорённость с тренером

Вариант 2. Ты обычный человек.

- Главное - участие, а не победа
- Для зачёта нужно посетить определённое количество занятий
 - В моё время - X-3, где X - максимум.
- Их всё равно нужно посетить
 - Не факт, что во время своего расписания (зависит от преподавателя)
 - Не посетили вовремя - придётся отрабатывать в сессию или в следующем семестре
- Вариант теоретической сдачи физ-ры без посещения занятий - только по здоровью
- Для допуска к физ-ре нужна справка 086-у или аналоги
 - Пока вы не разобрались с медициной - у вас пропуски. И их надо отработать!

ИСТОРИЯ

Для соответствия стандартам образования в учебной программе должен быть семестр истории



Больше сказать нечего 😞

Выводы сделаете сами 😊

ФАКУЛЬТАТИВ



В качестве факультатива можно взять любой предмет, если преподаватель согласится вас взять



Оценка за факультатив по вашему желанию может идти в диплом, а может не идти в диплом и не влияет на стипендию



Для тех, кто хочет внести немного разнообразия в сплошную физику и математику (и кому не хватит истории), существуют гуманитарные курсы.

Расписание можно посмотреть на факультете гуманитарных наук (ЛК 2 этаж, около боковой ближайшей к ГК лестнице)

СЕССИЯ

на примере 1 семестра ПМФ

- ▶ Расписание:
 - ▶ Зачетная неделя - (ориентировочно) 3 неделя декабря
 - ▶ Сдача зачётов (контрольные) + фиксация БРС за семестр на кафедре вышмата.
 - ▶ Экзамены (последняя неделя декабря, затем с 9 по (ориентировочно) 25 января):
 - ▶ Матан (письменный, устный в разные даты)
 - ▶ Линейная алгебра (устный)
 - ▶ Физика (письменный, устный в разные даты)
 - ▶ История...
 - ▶ Возможно, факультетские предметы

ЗА ЧТО ОТЧИСЛЯЮТ

Учебное (основные методы отчисления)

- Один предмет не сдан с трёх попыток (ФЗ об образовании)
- По итогам сессии у вас более трёх долгов
 - «По итогам сессии» - если у вас больше 3 долгов в середине сессии, но к 25 января чудом часть закрыли - спасены 😊

Неучебное

- За дисциплинарное нарушение (либо ОЧЕНЬ серьезное, либо ОЧЕНЬ неоднократное). После данного отчисления невозможно восстановление
- За неуплату (для тех, кто на платном, но не на гранте)
- За невыполнение условий целевого договора

ЛИЧНЫЙ КАБИНЕТ

mipt.ru

Каждому студенту выдадут почту @phystech.edu и привяжут личный кабинет на сайте mipt.ru

- Личный кабинет - официальное место для информирования от учебного отдела:
 - о вызовах в дирекцию
 - о том, что назначена дата пересдачи (минимум за 3 дня до пересдачи)
 - о том, что студент подлежит отчислению (если студент «пропал» и его не получилось вызвать другими способами)
- Важная информация от учебного отдела также автоматически дублируется на e-mail @phystech.edu

Студент не может сказать, что не был знаком с информацией, если она отправлена ему в личный кабинет

- Нужно поддерживать свой доступ к личному кабинету (не забыть пароль)

Почта phystech.edu является «академической почтой»

- Возможно предоставление скидок на IT-продукты, например Office 365

И ВАМ НЕ БОЛЕТЬ - 1!



Правило 1. Любая неявка на экзамен или зачет - неуважительная, пока не будет доказано обратное

Доказано обратное = принесена справка или (в крайних случаях) обоснованы обстоятельства. Когда дадут справку (обычно после выздоровления) - со справкой в дирекцию, написать заявление и отнести в 413АК



Правило 2. Все справки проверяются запросом в больницы, их выдавшие

Ибо задолбали 😞. В случае поддельной справки неявка становится неуважительной.

МФТИ не имеет права открывать дисциплинарку за подделку справок. А передать дело в полицию для заведения уголовного дела и последствий - имеет. Если человек совсем задолбает 😞

И ВАМ НЕ БОЛЕТЬ - 2!



Правило 3. Поликлиники не дают справок с датой раньше, чем дата обращения.

Заболели в день экзамена - в поликлинику / медцентр или вызовите врача на дом.
Подробности, что и как, - у кураторов.



Правило 4. Либо болеешь, либо идёшь на экзамен.

Если пришёл на экзамен - никаких скидок, что больной или тебе было плохо.

Варианта поставить неявку и потом сделать её уважительной по справке нет. Только в исключительных случаях, если стало внезапно плохо на самом экзамене, преподаватели вызывали скорую и т.п.

ОЦЕНКИ НА ФИЗТЕХЕ

Отлично (10)

Отлично (9)

Отлично (8)

Хорошо (7)

Хорошо (6)

Хорошо (5)

Удовлетворительно (4)

Удовлетворительно (3)

Неудовлетворительно (2)

Неудовлетворительно (1)

СТИПЕНДИЯ ПО УЧЕБЕ СО ВТОРОГО семестра



Отличная - все оценки «отлично» (или «зачёт»), отсутствуют долги, даже пересданные на отличные оценки. Сдадите второй семестр на отлично - стипендия будет ещё выше, тип «отличная 2 семестра подряд»



Обычная - все оценки «отлично»/«хорошо» или «зачёт», отсутствуют долги, даже пересданные на хорошие/отличные оценки.



Самый простой способ слететь со стипендии ещё до сессии - не закрыть вовремя физ-ру.



Если вам по ошибке не проставлена оценка в исходной ведомости, то для получения стипендии нужно, чтобы преподаватель её исправил, а не поставил новую оценку в новую ведомость!

НАДО РАДОВАТЬСЯ!

Помните, ничего:

- ни ваша успеваемость относительно других студентов,
- ни ваши отношения с родителями, в особенности их требования по успеваемости,
- ни получение неуды на зачете/экзамене, даже на ваш взгляд, несправедливое -

... не является поводом не продолжать радоваться жизни.

Если вы думаете иначе, психологи МФТИ вас ждут 😞

- psy@mipt.ru
- +79032713579 (срочные вопросы)

Учёба на ФПМИ.

▶ наука

следующие слайды касаются только
ФПМИ.наука (ФУПМ)

Новости ФПМИ.наука

Главный источник новостей - группа ВК
vk.com/fupm_mipt

- Группа ведется совместными силами студсовета и дирекции

В группе публикуют самые главные оперативные
НОВОСТИ

- На сайте ФПМИ публикуются новости для внешней аудитории, студентам они малополезны

На группу желательно подписаться и её читать
новые посты хотя бы раз в день.

- Если мы что-то опубликовали в группе, а через некоторое время узнаем, что студенты не знают этого, мы снимаем с себя ответственность за любые последствия 😊

Не забывайте про личный кабинет на mipt.ru

- Индивидуальная информация, например, даты пересдач или вызов в дирекцию - там

Главное правило дирекции ФПМИ. наука

- ▶ **Дирекция ФПМИ.наука серьёзно помогает студенту не более одного раза за период обучения.**
 - ▶ «Серьёзная помощь» = то, что мы делать не должны
 - ▶ *А что мне делать с базами данных?
Я не слушал вас на собрании и не знал про дисконт 😞*
 - ▶ *А можно ли сделать неявку на экзамен уважительной, хотя причин на это нет?*
 - ▶ *А можно ли пока не отчислять, хотя вы должны?*
 - ▶ *А можно мне в академ (хотя причин особо пока нет)?*
 - ▶ *А можно как-то договориться чтобы мне проставили оценку в ведомость вместо пересдачи (хочу стипендию)?*
- ▶ По «несерьёзным» вещам - подходите в любое рабочее время в учебный офис и не волнуйтесь;)
 - ▶ Если вопрос бытовой или психологический - лучше сначала спросить у кураторов / студсовета / СУВР (контакты - последний слайд)
 - ▶ P.S> Справки об обучении - рядом, в 413АК

Программирование на ФПМИ.наука



Вы прошли распределительный контекст. Вас
распределили на группы по программированию в
зависимости от знаний и мотивации



Вы идёте на занятия туда,
где увидите себя в списках



Где найти списки - см. слайд
«Новости ФПМИ.наука»



Ответственный за
программирование 1 курса -
Подлесных Дмитрий Артурович
podlesnykh.da@mipt.ru

К нему все вопросы и пожелания
переводов по распределению
P.S> в ВК его нет, даже не
ищите 😊

Факультетские предметы - 1

На ФПМИ.наука с 1 семестра начнётся
«дискретный цикл»

- АЛКТГ (алгебра логики, комбинаторика, теория графов) - 1 семестр
- ОВАиТК (основы высшей алгебры и теории кодирования) - 2 семестр
- ТФСиА (теория формальных систем и алгоритмов) - 3 семестр

Со 2 семестра начнётся «алгоритмический
цикл»

- Основы алгоритмов - 2 семестр
- ТРЯП (теория и реализация языков программирования) - 3 семестр
- АМВ (алгоритмы и модели вычисления) - 4 семестр

С 5 семестра начнётся «вероятностный цикл»

- Теория вероятностей, случайные процессы, математическая статистика; подробную информацию узнаете позже

Факультетские предметы - 2



Некоторые из этих предметов сложны для осознания



Все эти предметы ведет кафедра МОУ
(математических основ управления), 903/905 КПМ
Зам. зав. кафедрой - Федько Ольга Сергеевна



Мы не сможем считать выпускником нашей физтех-
школы тех, кто их не сможет понять/сдать



Если вы понимаете, что не тянете именно факультетские
предметы, подумайте, не хотите ли перевестись с ФПМИ в
другую физтех.школу, где этих предметов нет

БАЗЫ ДАННЫХ

1 семестр ФПМИ.наука

- ▶ Курс баз данных максимально позволяет отделить нормальных студентов от раздолбаев.
 - ▶ **Обязательность посещения и сдач конкурирует с иностранным языком и лабами.**
- ▶ Нужно сдавать лабораторные работы. Вводное занятие - 3 сентября.
- ▶ Необходимо ходить и сдавать, не пропуская, набрав минимум 20 баллов
 - ▶ **Если без уважительной причины не посетить минимум 2 сдачи - попадаете в дисконт.**
 - ▶ **Отметка за лабораторную делится на 2 😞**
- ▶ К середине декабря вам необходимо получить минимум 20 баллов.
 - ▶ **Если 20 баллов не будет - у вас не получится продолжить обучение на нашей образовательной программе**
 - ▶ **Без вариантов 😞**

Сотрудники учебного офиса ФПМИ.наука

Молчанов Евгений Геннадьевич,
зам. директора ФПМИ (по ФПМИ.наука)
vk.com/molch64

Подобная Ольга Владимировна,
старший диспетчер ФПМИ.наука
vk.com/opodobnaya

Рассоха Анастасия Владимировна,
помощник старшего диспетчера
vk.com/greylunx

Чуканова Ольга Владимировна
ответственный за учебные планы,
1 курсу её знать рано;)

Контакты учебного офиса ФПМИ.наука



Место: 409 АК



Телефон +7(495) 408-80-88



Время работы:
09-17 (перерыв 12-13)

Если в это время никого нет, то 90% что мы где-то рядом



По бытовым вопросам желательно сначала обратиться к кураторам / в студсовет

Дарья Донец
(председатель студсовета)
vk.com/dar.donets



По психологическим вопросам желательно сначала обратиться к специалисту по учебно-воспитательной работе

Ирина Власова
vk.com/irish_moor
2 этаж КСП