

ПОЛИТИЧЕСКАЯ ЭЛИТА И ПОЛИТИЧЕСКОЕ ЛИДЕРСТВО

Элита

- Термин "**элита**" происходит от французского слова elite – что означает лучший, отборный, избранный, "избранные люди". В политологии элитой именуется лица, которые получили наивысший индекс в области их деятельности. Равнозначные понятия понятию "**элита**" – "**правлящая верхушка**", "**правлящий слой**", "**правлящие круги**".
- **Элита** - это высшая часть социальной группы, класса, политической общественной организации.

Политическая элита – это...

Лица, обладающие высшими показателям (результативностью) в своей области деятельности (В. Парето).

Харизматические личности (М. Вебер).

Наиболее активные в политическом отношении люди, ориентированные на власть; организованное меньшинство общества (Г. Моска).

Люди, занимающие высшие места в обществе, благодаря своему биологическому и генетическому происхождению.

Лица, имеющие высокое положение в обществе и благодаря этому влияющие на социальный прогресс (Дюпре).

Люди, получившие в обществе наибольший престиж, статус (Г. Лассуэл).

Лица, обладающие интеллектуальным и моральным превосходством над массой, безотносительно к своему статусу.

Лица, получающие материальные и нематериальные ценности в максимальном размере

Политическая элита

- **Политическая элита** — немногочисленная, относительно привилегированная, достаточно самостоятельная, высшая группа (или совокупность групп), в большей или меньшей степени обладающая определенными психологическими, социальными и политическими качествами, необходимыми для управления другими людьми и непосредственно участвующая в осуществлении государственной власти.

Гаэтано Моска (1858 - 1941

гг.)

Власть находится в руках меньшинства

Общество делится на правящий класс и управляемый

В элиту входят люди, способные управлять другими людьми

Сплоченность, организованность, материальное, интеллектуальное и моральное превосходство



Теории элит

Итальянский ученый Г.Моска – власть в руках меньшинства

1. **Аристократическая** – стремление правящего класса стать наследственным
2. **Демократическая** – обновление за счет выходцев из низших слоев населения

Вильфредо Парето (1848 - 1923 гг.)

- Кроме правящей элиты, в обществе образуется оппозиционная элита, или контрэлита.
- В нее входят авторитетные, способные к управленческой деятельности люди, которым их социальный статус и существующие в обществе барьеры перекрыли доступ к сфере управления.
- Контрэлита стремится к власти, и когда наступает упадок правящего класса, происходит смена элит.
- История - это история постоянной «циркуляции элит», которая происходит в периоды революционных потрясений.



Парето Вильфредо
(1848-1923),
итальянский
экономист и социолог.

Теории элит



История – процесс постоянной «циркуляции элит», которая происходит в периоды революционных потрясений.

**В. Парето выделял
два главных типа
элит**

«ЛЬВЫ»

**открытость,
решительность в
управлении,
опора на
силовые,
авторитарные
методы
властвования.**

«ЛИСЫ»

**различные
средства
манипуляции,
обман,
прибегают к
подкупу,
раздаче
вознаграждений.**

**это небольшая,
достаточно
самостоятельная
социальная группа;**

**высокий социальный
статус;**

**Характерными чертами
политической
элиты являются
следующие:**

**непосредственное
участие в
осуществлении власти;**

**значительный объем
государственной и
информационной
власти;**

**организаторские
способности и талант.**

**Элиты
типологизируются
по ряду оснований:**



«Политическая элита» (в широком смысле)

Правящая элита — это организованное меньшинство общества, внутренне дифференцированная, но высоко сплоченная социальная группа, обладающая качествами лидерства и подготовленная к выполнению управленческих функций, занимающая руководящие позиции в общественных институтах и непосредственно опосредованно влияющая на принятие властных решений в обществе.



«**Политическая элита**» *(в узком смысле)*

- Это специализированная социальная группа, концентрирующая в своих руках государственную власть и занимающая командные посты в управлении обществом.

Элитные группировки, составляющие однородную, привилегированную, политически господствующую группу

- **Административная элита** — это часть правящей элиты, монополизировавшая в своих руках технико-организационные средства власти.
- **Экономическая элита** — это часть правящей элиты, которая осуществляет свое участие во властных структурах на основе ресурса собственности.
- **Военная и полицейская элита** — высшие военные руководители страны, генералитет, руководители министерства внутренних дел, государственной безопасности, спецслужб ...
- **Духовная, культурно-идеологическая элита** — «носители духовной власти» — руководители и крупные деятели средств массовой информации и учебно-просветительных учреждений, интеллектуалы, писатели, священнослужители, деятели искусства и т. д.

Политическая элита

Главы
государства и
правительства



Лидеры партий
и политических
движений



Министры



Региональные
руководители



Формирование элиты

Система отбора

ЗАКРЫТАЯ

ОТКРЫТАЯ

Традиционные общества,
авторитарные и
диктаторские режимы

Демократические
режимы

- возраст
- образование
- успешность карьеры

- значение выборов
- возможность продвижения
из любых слоев общества
- высокая конкурентность



Система отбора в элиту

- ***а) Антрепренерская (предпринимательская) система***
- ***б) Система гильдии***
- ***в) Номенклатурная система***

Для системы гильдий характерны:

- Закрытость. Отбор на более высокие посты осуществляется из нижестоящих слоев самой элиты. Медленный, постепенный путь наверх.
- Высокая степень процесса отбора, наличие многочисленных фильтров формальных требований для занятия должностей (партийность, возраст, стаж, образование, характеристики и т.п.).
- Небольшой, относительно закрытый круг селектората, т. е. тех, кто проводит отбор. Как правило, в него входят лишь члены вышестоящего органа или даже один первый руководитель.
- Тенденция к воспроизводству уже существующего типа лидерства.

Плюсы и минусы системы гильдий.

Плюсы.

уравновешенность решений;
меньшая степень риска при их принятии;
меньшая вероятность внутренних конфликтов;
большая предсказуемость политики.

Минусы

склонна к бюрократизации, организационной рутине, консерватизму;
произволу селектората;
подмене формальных критериев отбора неформальными;
порождает массовый конформизм, затрудняет исправление ошибок по инициативе снизу.

Антрепренерскую систему рекрутирования элит отличают:

- Открытость. Претендентом на занятие руководящей должности может быть представитель любой общественной группы.
- Небольшое число формальных требований, институциональных фильтров.
- Широкий круг селектората. Им могут выступать даже все избиратели.
- Высокая конкурентность отбора, острое соперничество за занятие руководящих позиций.
- Первостепенное значение индивидуальности (яркая личность, значимые личные качества, умение найти поддержку широкой аудитории, увлечь ее, наличие интересных предложений и программ).

Плюсы и минусы антрепренерской системы

Плюсы.

больше ценит
выдающиеся
качества людей;
открыта для молодых
лидеров и
нововведений.

Минусы

относительно ~~большая~~
вероятность риска и
непрофессионализма в
политике;
сравнительно слабая
предсказуемость
политики;
склонность лидеров к
чрезмерному увлечению
внешним эффектом.

Советская номенклатура

Под *номенклатурой* понимается круг должностных лиц, назначение или утверждение которых относится к компетенции вышестоящего партийного органа

12 июня 1923 г.

Постановление Оргбюро ЦК РКП(б) «О назначениях», которое утвердило принцип назначения на все крупные государственные и хозяйственные должности с предварительного согласия ЦК РКП(б)

Список №1
(Оргбюро или
Политбюро)

Список №2
(Учраспредотдел ЦК)

Список №3
(ведомственная)

Советская номенклатура

- Неумение брать ответственность и инициативу, неэффективность в переломные моменты
- непрофессионализм
- Низкая ответственность и самокритичность
- Отчуждение от социально-экономических и бытовых проблем страны и общества, самоизоляция.

Политическая элита обладает следующими функциями:

- изучение и анализ интересов различных социальных групп;
- субординация интересов различных социальных общностей;
- отражение интересов в политических установках;
- выработка политической идеологии (программ, доктрин, конституции, законов и т.п.);
- создание механизма воплощения политических замыслов;
- назначение кадрового аппарата органов управления;
- создание и коррекция институтов политической системы;
- выдвижение политических лидеров.

Политический лидер

Лидер – это личность, способная оказывать постоянное и решающее влияние на государство, общество, организацию, большую или малую группу.

Лидер (от англ. leader — ведущий, руководитель) — человек (группа), берущий на себя роль главы, руководителя какой-либо социальной группы, политической партии, организации, общества в целом; спортсмен, возглавляющий гонку.

ХАРАКТЕРНЫЕ ЧЕРТЫ ПОЛИТИЧЕСКОГО ЛИДЕРА

ПОЛИТИЧЕСКИЙ ЛИДЕР – наиболее авторитетный член политической организации, общества в целом, за которым признается право принятия решений; личность, реально играющая центральную роль в организации совместной деятельности и регулировании властных и других видов взаимоотношений в обществе

Развитые интеллектуальные способности и политическая интуиция

Организаторский талант

Уверенность в своих силах, готовность брать ответственность на себя

**ХАРАКТЕРНЫЕ ЧЕРТЫ
ПОЛИТИЧЕСКОГО
ЛИДЕРА**

Наличие собственной политической программы, отвечающей интересам большинства граждан

Широкая известность, популярность

Умение завоевывать симпатии и поддержку людей, ораторские способности

- **ПОЛИТИЧЕСКОЕ ЛИДЕРСТВО** – процесс взаимодействия между людьми, в ходе которого одни знают и выражают потребности и интересы последователей и в виду этого обладают авторитетом и влиянием, а другие – отдают им добровольно часть своих политических, властных полномочий и прав для осуществления их целенаправленного представительства и реализации

ТИПОЛОГИЯ ПОЛИТИЧЕСКОГО ЛИДЕРСТВА

ТИПЫ ПОЛИТИЧЕСКОГО ЛИДЕРСТВА

По методам управления обществом

- Авторитарный
- Демократический
- Невмешательства

По видам институциональности

- Формальный
- Неформальный

По субъекту

- Индивидуальный
- Групповой

По объекту

- Общенациональный
- Партийный
- Региональный

По характеру деятельности

- Универсальный
- Ситуационный

По содержанию деятельности

- Творческий
- Исполнительский

По отношению к власти

- Правящий
- Оппозиционный

По срокам действия

- Временный
- Постоянный

По модели поведения (Г. Лассуэлл)

- Агитационный
- Организационный
- Теоретический

По способам легитимации власти (М. Вебер)

- Традиционный
- Легальный
- Харизматический

По воздействию на общество (Р. Токен)

- Консервативный
- Реформаторский
- Революционный

- По отношению к власти выделяют оппозиционных и властвующих лидеров.
- *Оппозиционное лидерство* находит свое проявление в двух разновидностях: конфронтационной и конструктивной.
- 1. **Конфронтационно-оппозиционный** лидер - непримиримый противник существующей власти. Этот вариант лидерства чаще всего имеет место в авторитарной и тоталитарной политических системах.
- 2. **Конструктивно-оппозиционный** лидер, критикуя существующую власть, ориентирован на легитимные механизмы прихода к власти и не намерен в случае успеха резко менять политический курс.

Среди *властвующих лидеров* выделяют подтипы:
эгоцентрический и социцентрический.

Лидер **эгоцентрического** типа ориентирует власть на себя, видя в ней лишь источник личного преуспеяния, обогащения, влияния, известности, получения привилегий.

Лидер **социцентрического** типа главный смысл деятельности видит в служении обществу, выполнении общественного долга.

Шарль де Голль
Основатель и первый президент
Пятой Республики во Франции

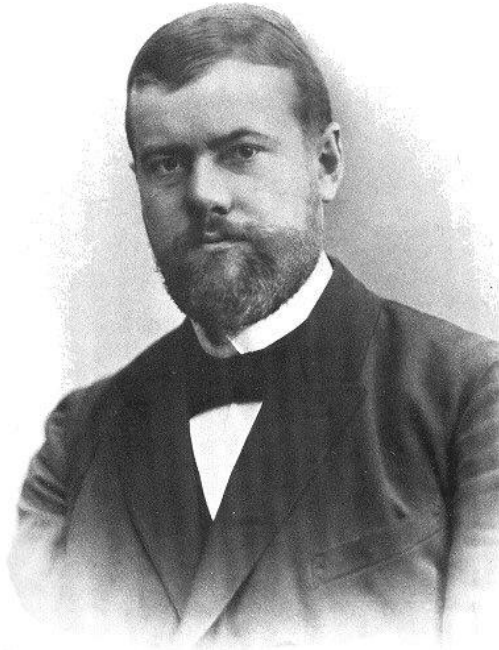




Г. Лассауэл предложил **классификацию** лидеров, в основе которой лежит склонность лидеров к **определенной модели поведения**:

- **Лидеры-агитаторы** предпочитают воздействовать на ведомых силой слова, ораторским искусством, личным примером.
- **Лидеры-организаторы** отдают предпочтение работе с кадрами. Их в большей степени привлекает возможность использовать силы организации для установления и распространения своего влияния.
- **Лидеры-теоретики** воздействуют на своих ведомых силой интеллекта.

Вебер предложил классификацию лидеров *по истокам авторитета*:



- **1. Традиционное лидерство** — право на лидерство основано на существующих в обществе традициях. Например, старший сын монарха после его смерти признается монархом. Такой тип лидерства в большей мере присущ доиндустриальному обществу.
- **2. Рационально-легальное лидерство** — право на лидерство возникает в следствие установленных в данном сообществе формальных узаконенных процедур. Лидер-чиновник получает авторитет не в силу традиции или каких-то особых качеств, а как агент определенной государственной функции. Бюрократическое лидерство присуще индустриальному обществу.
- **3. Харизматическое лидерство** — основано на вере в сверхъестественные способности лидера, на культе его личности. Оно имеет эмоциональную основу.

Роберт Чарльз Такер выделяет три типа политических лидеров в зависимости от характера и цели его воздействия на общество:

- ✓ **консерваторы** ориентируются на сохранении общества в неизменном виде;
- ✓ **реформаторы** стремятся к преобразованию общества посредством реформ, затрагивающих и политическую систему;
- ✓ **революционеры** ставят целью переход к принципиально новой общественной системе;



Типология политического лидерства

Интересна классификация политических лидеров, предложенная Маргарет Дж. Херманн. Она выделила четыре собирательных образа лидера:

- знаменосец,
- служитель,
- торговец,
- пожарный.

Лидер-знаменосец характеризуется привлекательностью, собственным видением действительности, способностью увлечь массы.

Лидер-служитель является выразителем интересов своих последователей. В своей деятельности он ориентируется преимущественно на их мнение.

Лидер-торговец характеризуется умением привлекательно преподнести свою программу избирателям, «продать» её.

Лидер-пожарный отличается способностью быстро решать возникающие перед обществом сложные проблемы.

ОСНОВНЫЕ ФУНКЦИИ ПОЛИТИЧЕСКОГО ЛИДЕРА

ИНТЕГРАТИВНАЯ - согласование различных групп интересов на основе ценностей всего общества

ОРИЕНТАЦИОННАЯ – выработка политического курса, отражающего интересы групп населения

ИНСТРУМЕНТАЛЬНАЯ – определение способов и методов решения общественных задач и проблем

МОБИЛИЗАЦИОННАЯ – инициирование необходимых изменений с помощью стимулов для народа

КОММУНИКАТИВНАЯ – тесные контакты с общественностью, группами и слоями населения

ГАРАНТА БЕЗОПАСНОСТИ,
законности и порядка

Ролевые функции лидера



Анализ состояния общества



Формулировка целей, определение средств их достижения , соответствующих запросам населения



Укрепление связи власти и народа



Забота о единстве общества, поддержание законности и порядка

- ***Типы политических лидеров и их функции***

Феномен лидерства пытаются объяснить многие теории:

1. **Теория черт лидера** - ранняя и достаточно широко распространенная теория, согласно которой лидерство обусловлено специфическими индивидуальными качествами человека, наличие которых и способствует выдвижению человека на лидирующие позиции.

Сторонниками этого подхода перечислялись десятки качеств, которыми должен обладать лидер.

Американский социолог **Э. Богардус** выделил такие черты, как чувство юмора, такт, способность привлекать к себе внимание, энергию, ум и характер.

- *Типы политических лидеров*

Теория черт

Американский психолог Р. Стогдилл обобщил данные 124 исследований и отметил, в частности, что лидер должен обладать большим интеллектом, чем его последователи. Однако эту характеристику стали оспаривать, и ряд исследователей пришел к выводу, что решающим условием влияния политического лидера является близость его интеллекта к среднему интеллектуальному уровню его сторонников.

- *Типы политических лидеров*

Ситуативная теория

Сторонники этой теории рассматривают лидера как продукт определенной ситуации. Они считают, что лидер может появиться в результате удачного сочетания ряда моментов - места, времени и обстоятельств. В конкретной жизненной ситуации может быть востребован человек с определенными качествами, он и становится лидером. Разные обстоятельства могут требовать принципиально разных лидеров.

Таким образом, **лидер** - это функция определенной ситуации.

Ситуационная теория недооценивает активность лидера, делает его инструментом обстоятельств, упускает из виду то, что лидер и сам может оказывать влияние на события и менять обстоятельства, ситуацию.

- *Типы политических лидеров*

Синтетическая (интегративная) теория лидерства.

Авторы данной теории считают лидерство многогранным понятием и стремятся учесть все факторы, влияющие на характер и содержание лидерства:

- 1) характер самого лидера, его происхождение, способ выдвижения;
- 2) свойства окружения лидера, его последователей и оппонентов;
- 3) взаимосвязь между лидером и его сторонниками, противниками;
- 4) конкретную ситуацию, в которой лидерство осуществляется.

СПАСИБО ЗА ВНИМАНИЕ!