

А.С.Пушкин «Няне», «Туча»

Урок 12

Составитель: Беяева Ирина
Владимировна
учитель начальных классов
I кв. категория
МБОУ СОШ с. Кремово



Школа России
Литературное чтение
4 класс

Организационный момент

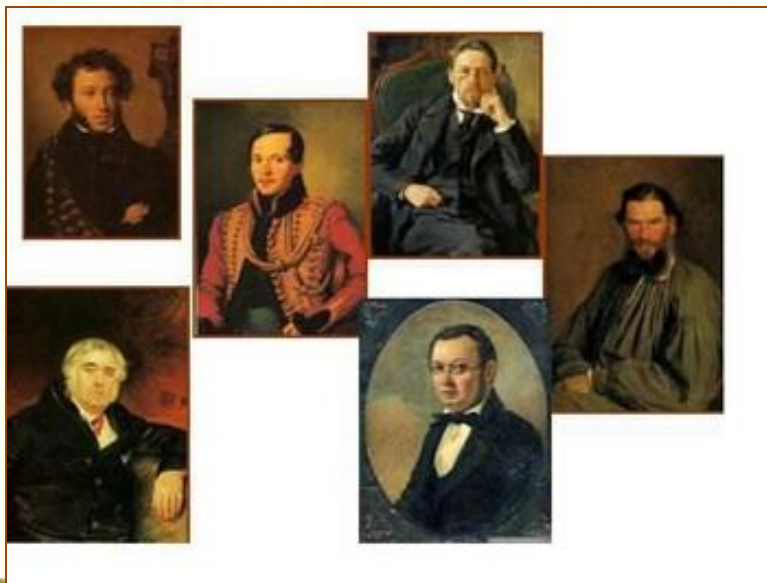


**Начинается урок,
Он пойдёт ребятам впрок.
Постарайтесь всё понять -
И внимательно читать.**

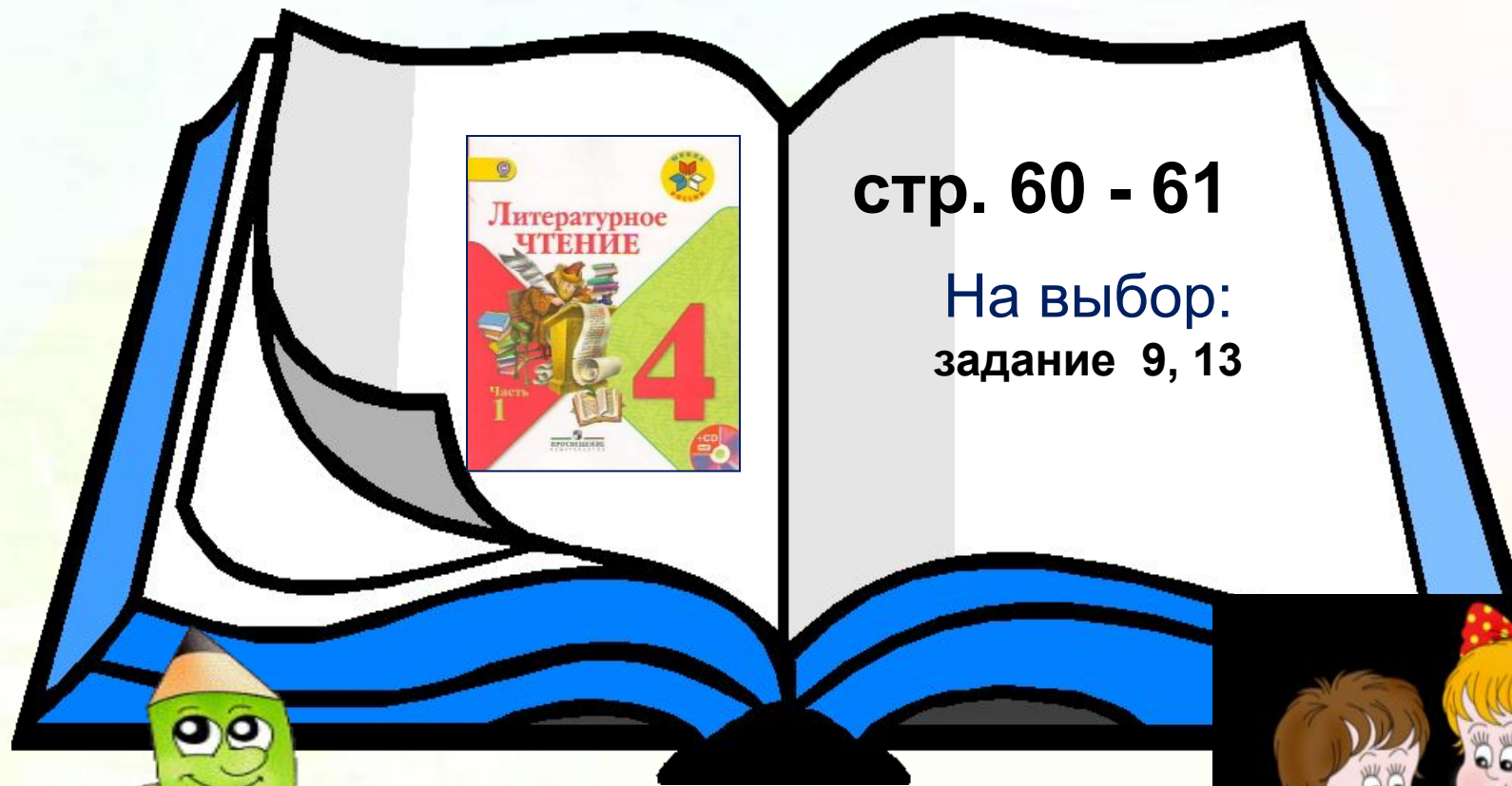


4

УДЕСНЫЙ МИР КЛАССИКИ



Проверка домашнего задания



Речевая

Прочитайте способом «птичий базар».
разминка

**Собирайтесь вокруг меня все
старушки, молодцы и молодушки.**

**Садитесь на шесток,
кто на лавку, да не делайте давку!**

*•Прочитаем медленно (еще: с ускорением,
с замедлением темпа, выразительно).*



Кому принадлежат эти

строки?

1) У лукоморья дуб зеленый;
Златая цепь на дубе том:
И днем ночью кот ученый
Все ходит по цепи кругом.

2) Три девицы под окном
Прял поздно вечерком.
“Кабы я была царица. –
Говорит одна девица...”

3) Стал он кликать золотую
рыбку.

Приплыла к нему рыбка,
Спросила

“Чего тебе надобно, старче?”



Работа по учебнику

СТР. 62 - 63



От автора



**Александр
Сергеевич
Пушкин**

(1799-1837)



6 июня 1799 года в Москве в дворянской семье Пушкиных родился мальчик, которому суждено было стать одним из величайших поэтов России.

Работа по учебнику



СТР. 64 - 65

Словарная работа

- Что такое арка? *(Дугообразное перекрытие проема в стене или пролета между двумя опорами, сооружение в виде больших ворот такой формы.)*
- Что такое рампа? *(Низкий барьер вдоль авансцены, закрывающий от зрителя осветительные приборы, направленные на сцену.)*
- Как вы понимаете выражение «Дышал стихами»?

Padoma no meu



А.С. Пушкин родился 6 июня 1799 года в Москве. В раннем детстве Александр не только не представлял ничего выдающегося, но своей неповоротливостью и молчаливостью приводил в отчаяние мать свою, которая любила его гораздо меньше, нежели сестру его, Ольгу, и младшего брата. Когда принимались слишком энергично исправлять его характер и манеры, он убегал к своей крепостной няне.



Арина Родионовна, сначала она была няней и кормилицей старшей сестры Ольги, а затем была приставлена к Саше. Эта простая женщина очень привязалась к маленькому Саше, и её любовь к нему была безгранично преданной и нежной. У неё он искал утешения, когда его обижали, она же выгораживала его во всех проказах.



Арина Родионовна так и сыпала пословицами и поговорками, знала множество народных песен, поверий, сказок, рассказывала их языком простым и очень образным.



**Да будет же ей, этой няне, и от лица
русского Общества вечная благодарная
память”.**

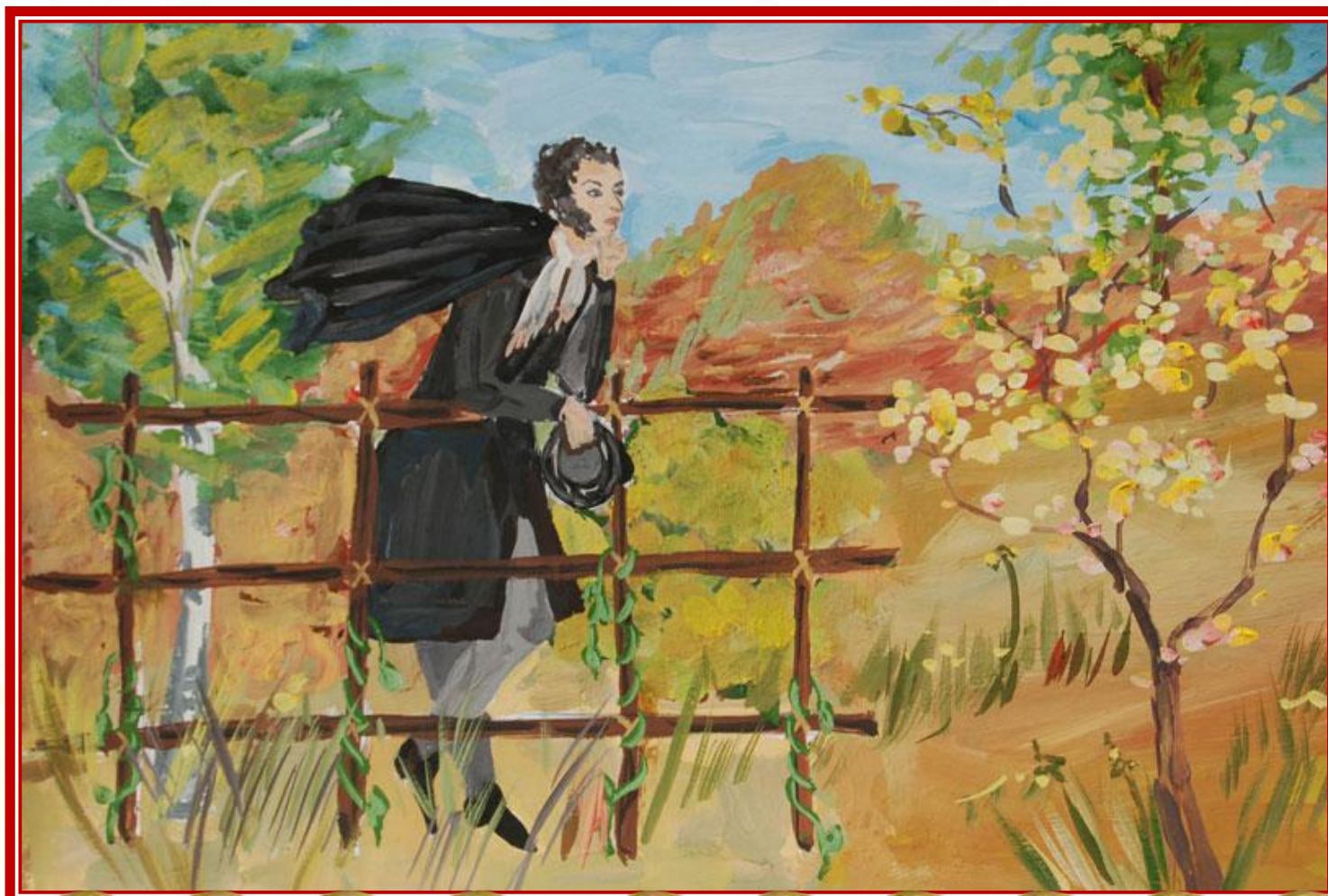
И.С. Аксаков



Стихотворения, о которых мы будем сегодня говорить на уроке, относятся к михайловскому периоду в жизни поэта. Село Михайловское – псковское имение семьи Пушкиных. Именно сюда ссылает царь Пушкина. Это была его новая ссылка. Царское правительство, определив ее местом Михайловское, надеялось, что там, в глухой северной деревне, свободолюбивый поэт будет сломлен морально.

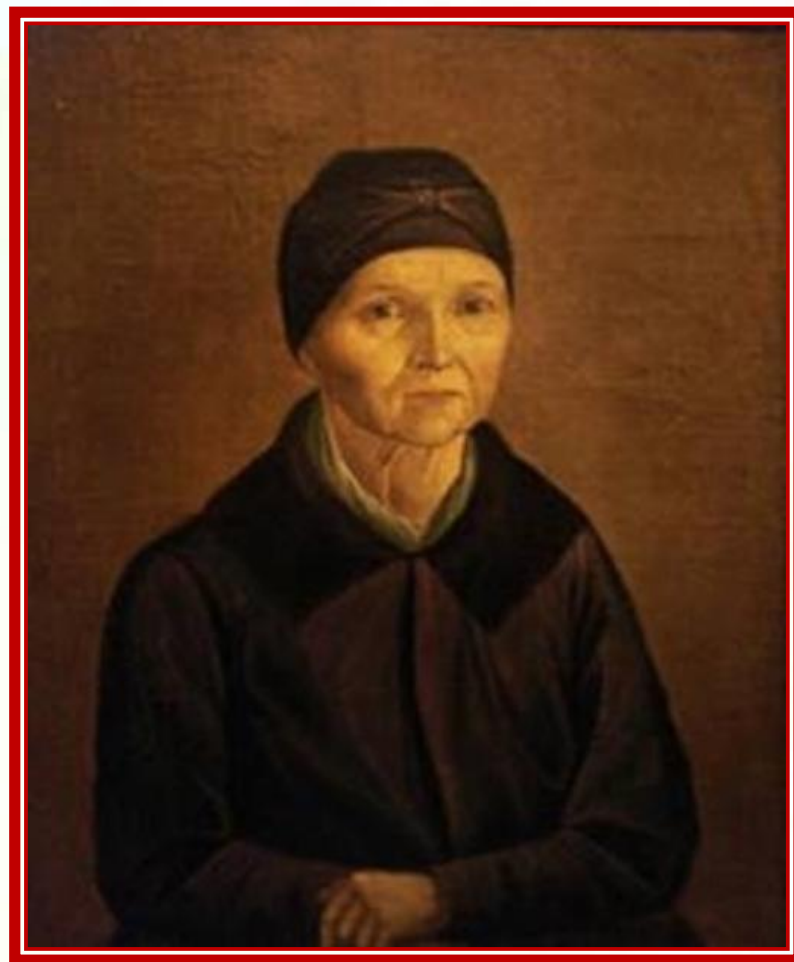


Оторванный от друзей, от общества, отданный под унижительный надзор местных полицейских Пушкин чувствовал себя вначале как в тюрьме. Именно няня Арина Родионовна становится в этот период самым близким другом для Александра Сергеевича.



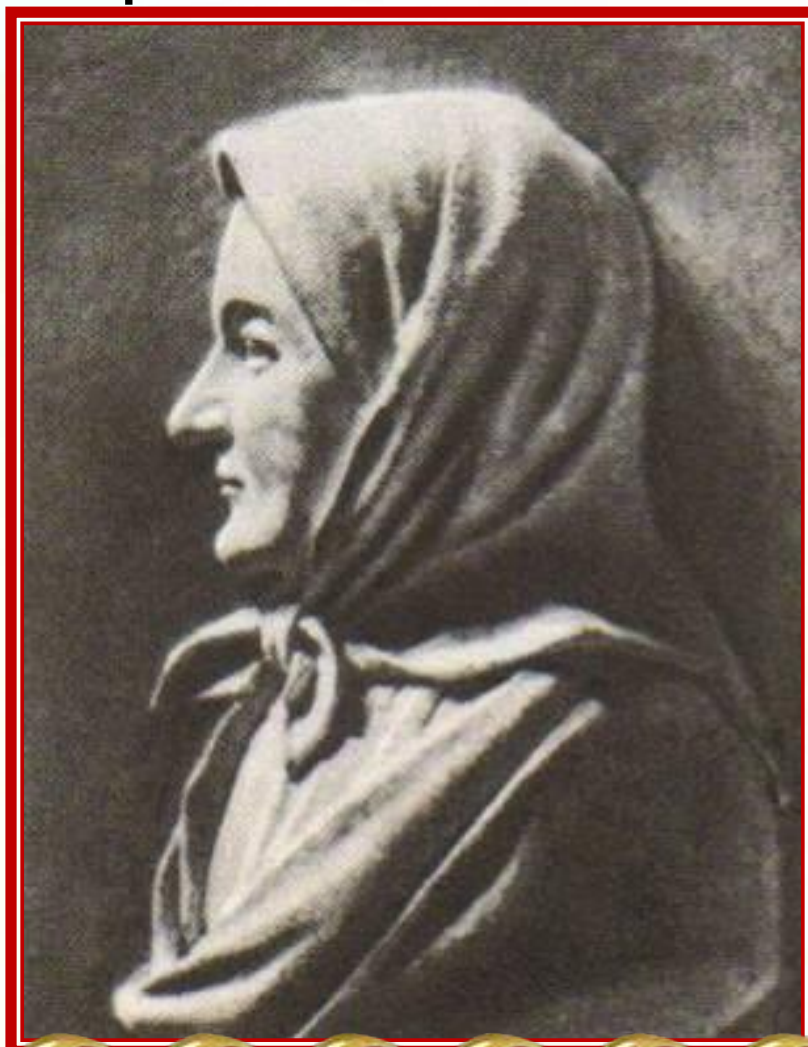
Арина Родионовна Яковлева родилась 10 апреля 1758г в деревне Суйда Петербургской губернии в семье крепостных крестьян. Через год деревня отошла новому владельцу Абраму Петровичу Ганнибалу, прадеду Пушкина.

20 декабря 1797 года в семье Сергея Львовича Пушкина (отца Александра Сергеевича) родилась дочь Ольга, и Арину Родионову взяли к ней няней. Няня сразу привязалась к Ольге. Она даже отказалась от вольной, когда бабушка А.С. Пушкина предложила освободить ее семью от крепостной зависимости.



Когда в 1799 году родился Александр Сергеевич Пушкин, Арина Родионовна стала и его няней.

Описание внешности Арины Родионовны не сохранилось, кроме кратких : “Это была старушка чрезвычайно почтенная – лицом полная, вся седая”.



А.С. Пушкин с няней.



Благодаря Арине Родионовне он окунулся в мир волшебных сказок, старинных былей и небылиц, которые она замечательно рассказывала.

Сблизили их годы Михайловской ссылки (ссылка - вид наказания за создание вольнолюбивых стихов - То есть свободолюбивых, проникнутых духом стремления к свободе, доблести и чести.



Часто подобные стихи запрещались цензурой.) поэта. В Михайловском Пушкин жил вместе с няней в небольшом домике. В этой “ветхой лачужке” Пушкин создавал свои гениальные произведения, отсюда он писал друзьям.

Пушкин записал в Михайловском со слов няни семь сказок. Одна из них послужила материалом для “Сказки о царе Салтане”, другая – для “Сказки о попе и о работнике его Балде”, третья – для “Сказки о мертвой царевне и о семи богатырях”.



Работа по учебнику

СТР. 66



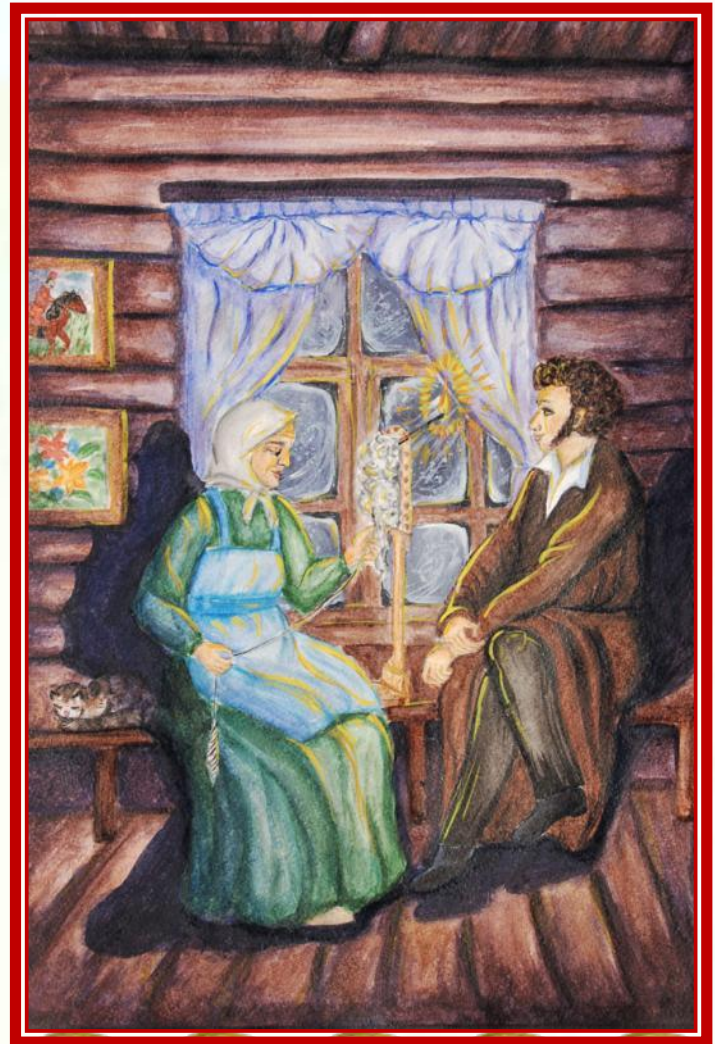
Постановка целей урока

Через много лет, вспоминая добрую свою сказочницу, поэт напишет стихотворение «Няне», посвященное Арине Родионовне. С этим стихотворением мы сегодня с вами познакомимся на уроке, научимся приемам анализа стихотворения.



слушать и смотреть

А кто он ей? Не сын, не внук –
Дитя господское. И всё же
Арина чужая: барчук
Ей был на свете всех дороже.
Все ребята хороши,
Дай Бог им крепкого здоровья!
Во всех не чаяла души,
Но этот был её любовью!
Сама не ведая о том,
Она урок ему давала -
Простым крестьянским языком
Саму Россию диктовала!
Любовью сердца своего
Купель бессмертную согрела,
И душу певчую его
Оберегала, как умела.
Могла бы век ему служить,
Когда б судьба не разделила...
Ведь в целом мире, может быть,
Она одна его любила



Представьте себе. Зима, морозная стужа, огромные сугробы, а няня, Арина Родионовна, сидит у окна и вяжет своему любимцу тёплый свитер.



- Каким настроением пронизано это стихотворение?

Словарь



Кровля здания, сооружения – верхнее ограждение (оболочка) крыши.

Ветхая - старый, близкий к разрушению, обветшалый.

Лачужка - небольшая, плохо построенная или разваливающаяся изба, хижина.

Обветшалой - пришедший в ветхость, разрушающийся от ветхости.

Суровые дни – очень тяжёлые, трудные, тяжкие

Голубка – ласковое обращение к женщине

Дряхлая (моя) – слабая, немощная от старости

Светлица – светлая парадная комната в доме

Воро'ты - устаревшая форма существительного “ворота”.

Теснят (заботы грудь) – недомогание, при котором трудно дышать.

Всечасно (теснят грудь) – постоянно.

олицетворение

Приписывание неодушевлённым предметам признаков, действий одушевлённых предметов.

метафора

Скрытое сравнение, построенное на сходстве или контрасте явлений. Слова «как», «как будто» отсутствуют, но подразумеваются.

эпитет

Художественное определение.
(точка золотая, утёс-великан)

сравнение

Сопоставление двух предметов или явлений с целью пояснить одно из них с помощью другого.

Эпитеты:

Эпитеты: дряхлая, наморщенных руках – рисуют облик няни; забытые ворота, черный отдаленный путь – передают тяжесть одиночества няни.

Метафор

ы:

Метафора: тоска, предчувствия, заботы теснят твою всечасно грудь – передают тяжесть одиночества няни.

Сравнени

Сравнение: горюешь, будто на часах – передают постоянство ее томительного ожидания

е:

Противопоставлен

Противопоставление: светлый — черный (“ты под окном своей светлицы” — “на черный отдаленный путь”).

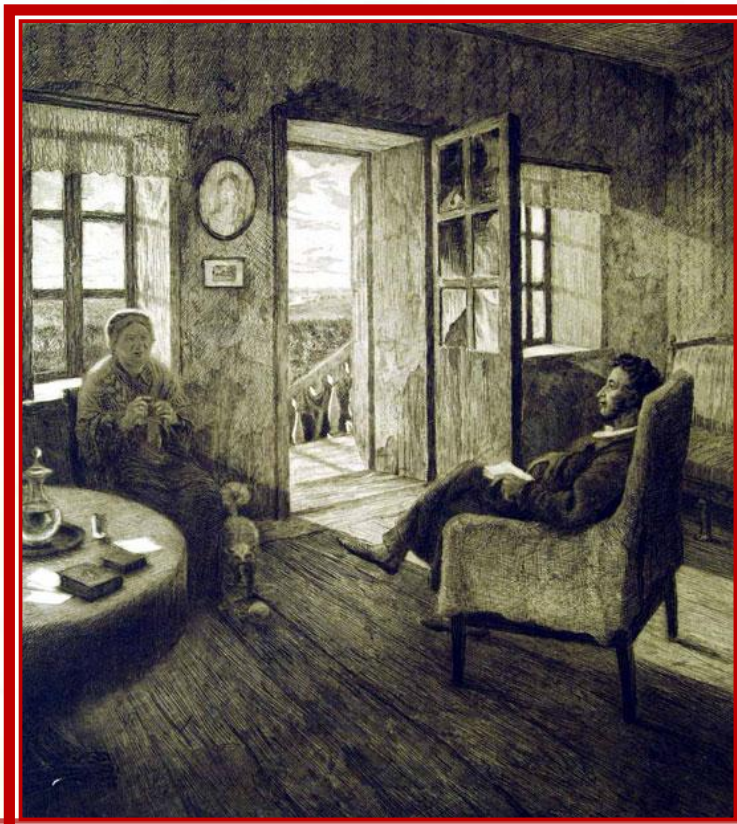
ие:

- Как вы думаете, какие чувства владели поэтом, когда он писал это стихотворение?



В произведении передано чувство вины перед няней за долгое отсутствие, страдание от разлуки, выражены нежность, забота, признательность за дружеское участие в дни ссылки, проведенные вместе.

**Жанр этого произведения-лирика.
Стихотворение написано от лица лирического
героя, а место действия его переживания.**



ЛИРИЧЕСКИЙ ГЕРОЙ - личность, чьи мысли и чувства
выражены в стихотворении.

Физминутка



Солнце спит и небо спит, (*ладони к левой щеке, к правой щеке*)

Даже ветер не шумит. (*качаем поднятыми вверх руками*)

Рано утром солнце встало, (*подняли руки вверх, потянулись*)

Все лучи свои послало. (*качаем поднятыми вверх руками*)

Вдруг повеял ветерок, (*помахали руками вверх-вниз*)

Небо тучей заволок. (*закрыли руками лицо*)

И деревья раскачал. (*качание туловища влево - вправо*)

Дождь по крышам застучал, (*прыжки на месте*)

Барабанит дождь по крыша (*хлопки в ладоши*)

Солнце клонится все ниже. (*наклоны вперед*)

Вот и спряталось за тучи, (*приседаем*)

Ни один не виден лучик. (*встали, спрятали руки за спину*)



Запишите ассоциативный ряд

к слову «Туча».

ТРЕВОГА

НЕНАСТЬЕ

ВОЛНЕНИЕ

ДОЖДЬ

ОДИНОЧЕСТВО

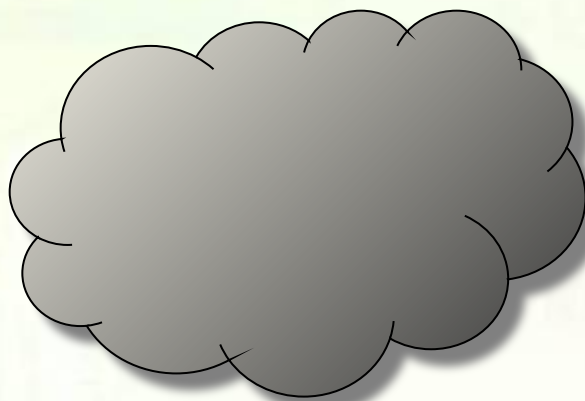
БУРЯ

ПЕЧАЛЬ

СТРАХ

МРАК

БЕДА



Работа по учебнику

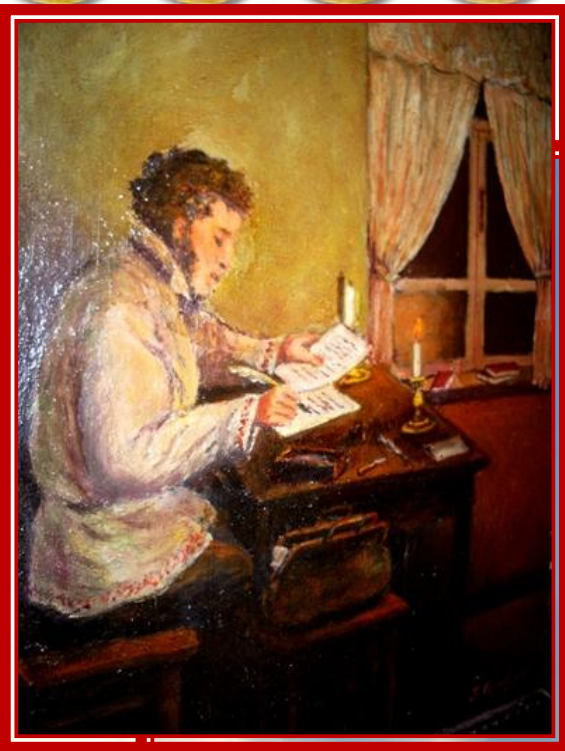


СТР. 67

«Туча.»

*Последняя туча
рассеянной бури!
Одна ты несешься по
ясной лазури,
Одна ты наводишь
унылую тень,
Одна ты печалишь
ликующий день <...>*





слушать



Словарь

Алчный (высок. [redacted])

Древес (устар. [redacted])

Лазурь (устар. и высок. [redacted] за.

Унылый [redacted].

Ликующий [redacted];
торжеству [redacted]

Рассеянная (бур [redacted])

Облегать [redacted] сой.

Обвивать [redacted]

Миновалась [redacted]

А.С. Пушкин «Туча»



- Как Пушкину удастся показать, что пора ненастья миновала? -Какие слова он для этого выбирает?
- Можно ли сказать, что поэт ведет воображаемый диалог с , тучей? Объясните.
- Приготовьтесь читать выразительно это стихотворение.
- Какое настроение автора вы выразите при чтении этого стихотворения?

Работа в группе



1 группа ищут – эпитеты.

Эпитеты создают новые образы, передают состояние души человека, наполняя его новым содержанием, усиливают выразительность художественных образов.

2 группа- олицетворение.

Зачем нужны?

3 группы – все глаголы.

Зачем нужны?

Найдите эпитеты в стихотворении.

Эпитеты



ЭПИТЕТЫ: последняя туча рассеянной бури,
по ясной лазури, унылую тень, ликующий
день. таинственный гром, алчную землю, с
успокоенных небес.

Найдите олицетворение в стихотворении.



Олицетворение

ОЛИЦЕТВОРЕНИЯ: ты [туча] несешься, наводишь, печалишь, облежала, молния...обвивала, ты [туча] издавала, поила, пора миновалась, земля освежилась, буря промчалась, ветер гонит.

Туча – живое существо, символизирующее душу лирического героя, которая проходит через бурные чувственные искушения, обновляется и возрождается, приобщается к гармонии и красоте окружающего мира.

Найдите глаголы в стихотворении.

Глаголы



Глаголы: несешься, наводишь, печалишь, облежала, обвивала, издавала, поила, сокройся, миновалась, освежилась, промчалась, гонит.

Насыщенность глаголами придает стихотворению «Тучи» динамизм, энергичность, напряженность ритма, указывает на быструю смену действия.

слушать романс



Словарь настроения:

восхищение

печаль

радость

удивление

удовольствие

любование

тоска

грусть

безразличие



**-Что особенно
запомнилось на уроке?**

-Что понравилось?



Рефлексия

Каких целей, поставленных в начале урока, я достиг?
О чём хочется продолжить разговор?
А вы бы написали такое же стихотворение для своих мам, бабушек?

Продолжите фразу:

Мне понравилось...
Я понял, что...
Я научился...
Я сегодня работал ...
Хочу поговорить о ...





Принести стихотворения А. С.Пушкина об осени

