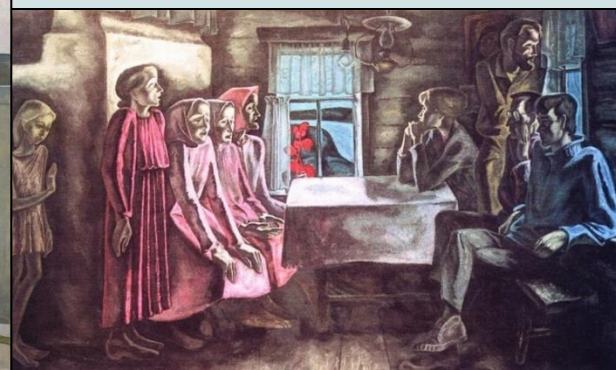
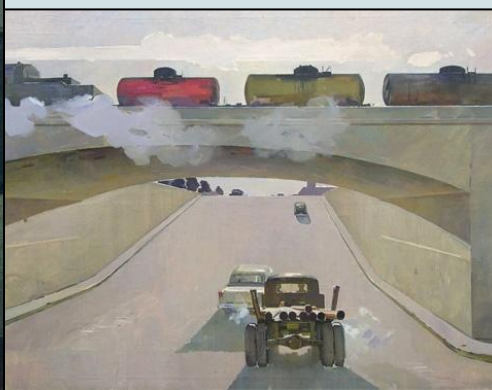
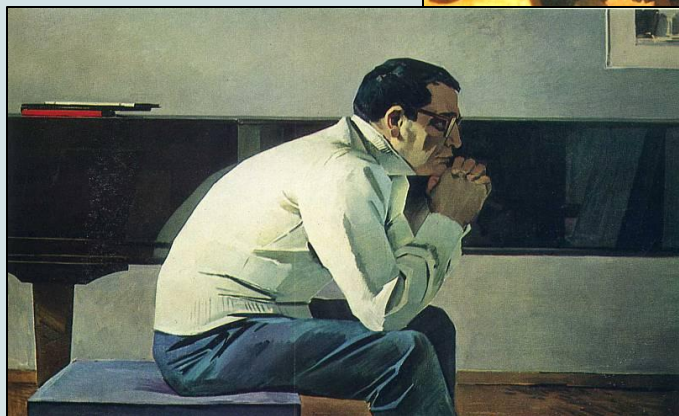




# «СУРОВЫЙ СТИЛЬ»



**"Суровым стилем"** принято обозначать направление в советской живописи возникшее в 50-60 годы XX века. Этот термин был введен критиком А.А. Каменским. Основоположниками и наиболее яркими представителями этого стиля принято считать **Т.Салахова, В. Попкова, Г. Коржева, Н. Андропова** и других.



**В. Попков. Строители братской ГЭС**

**Т. Салахов. Портрет композитора Кара Караева.**

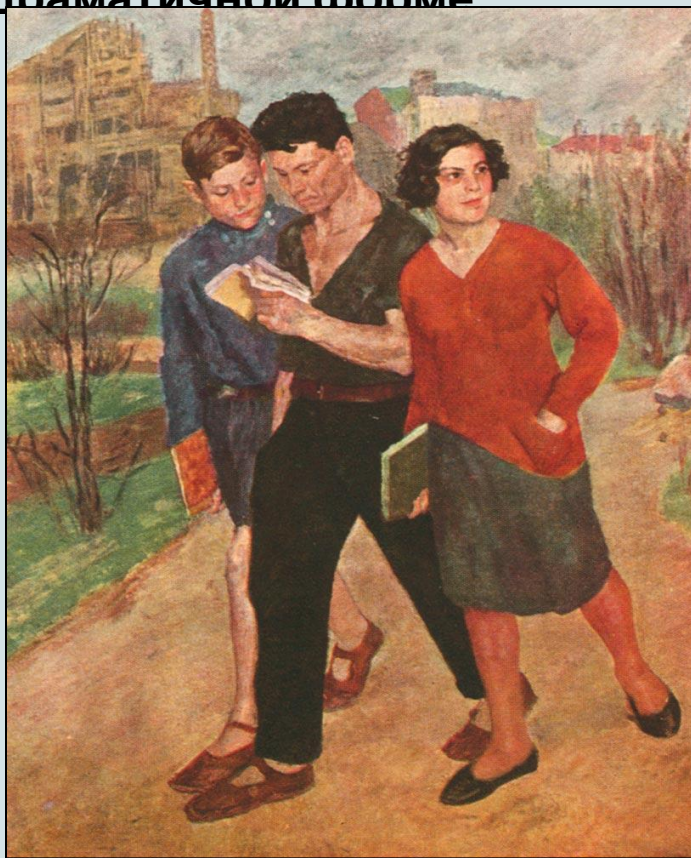
**Г. Коржев. Следы войны.**

**"Суровый стиль" многие рассматривают как противопоставление неискренности и фальши сталинского социалистического реализма.**

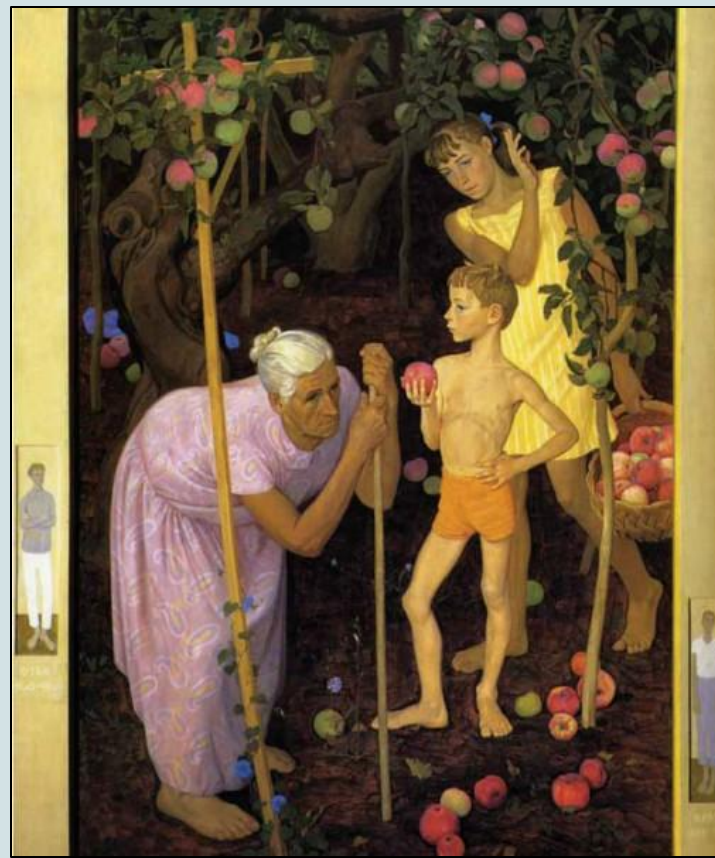


**В.Ефанов. Незабываемая встреча.**

Скорее правильно будет сказать, что если прежде соц.реализму был характерен непокоримый оптимизм, вера в светлое будущее, инфантилизм, приукрашивание реальности - некий идеализированный эталон, сказочный образ счастливой коммунистической эпохи, то представители "сурового стиля" обратились к изображению человека в гораздо более **приземленной и драматичной форме**



**Иогансон Б. В. Рабфак идет. 1928 год.**



**Жилинский Д. Под старой яблоней.**

"Суровый стиль" конечно же не был прямым продолжением живописи сталинской эпохи, а был подготовлен хрущевской оттепелью, в рамках которой стало в принципе возможно **более вольное проявление индивидуальности**, то есть отход от сталинской эстетики, некоторая демократизация творческой деятельности.

Т. Салахов.  
Портрет  
Шостаковича

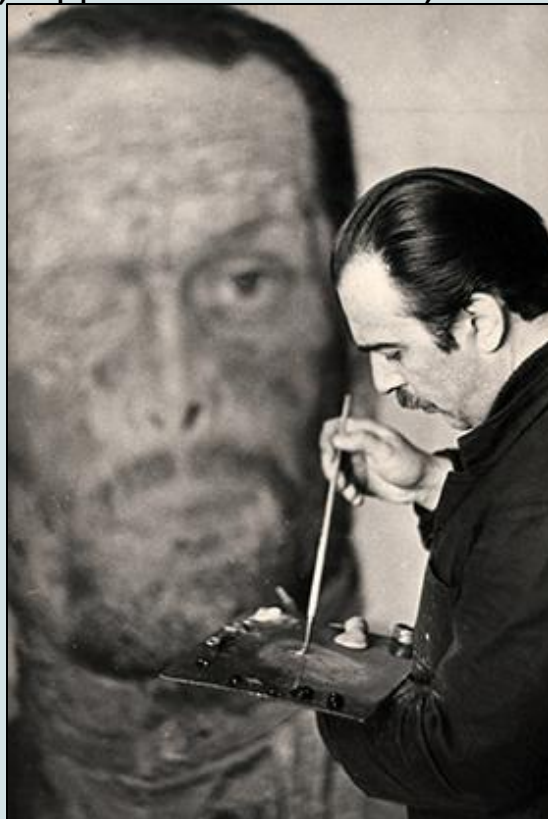


Это были первые попытки заговорить в искусстве «человеческим языком» – после помпезных произведений послевоенного времени. Однако во многом художники еще оставались в плену мышления предшествующего десятилетия – это тоже была своего рода мифологизация, только уже не отдельной личности, а «коллектива». Кроме того, процесс поиска сопровождался определенными живописными издержками. Ряд мастеров воспринимали формальные приемы (монументализма, например) поверхностно. Поиск лапидарности языка привел некоторых художников даже к известному **схематизму**, у одних выраженному более, у других – менее.



**Т. Салахов. Тебе, человечество!**

Но вместе с тем лаконизм средств одновременно сблизил многие станковые произведения «сурового стиля» с **искусством монументальным**. Не случайно в этот период не монументальное искусство заимствует нечто от станкового, а происходит обратный процесс взаимообогащения – от монументального к станковому. Это сказалось и в **гиперболизации образов**, в которых опущено все случайное, мимолетное, и в повышенной декоративности и напряженной эмоциональности колорита, и даже в большом, как правило, размере



**Г. Коржев.  
Следы войны.**

**Художник за  
работой.  
Фотография.**

Художников «сурового стиля» связывает воедино время и его герой, которого они изображают. Недаром все они много занимаются **жанром портрета**. В них поражает острый самоанализ, иногда беспощадная ирония, безжалостность приговора самому себе. Все это, однако, не исключает многоликости современного портрета, и философски осмысляющего жизнь, и сурово анализирующего ее, и выражающего лирическое, поэтическое чувство радости.

**О. Филатчев . Автопортрет в красной рубашке**

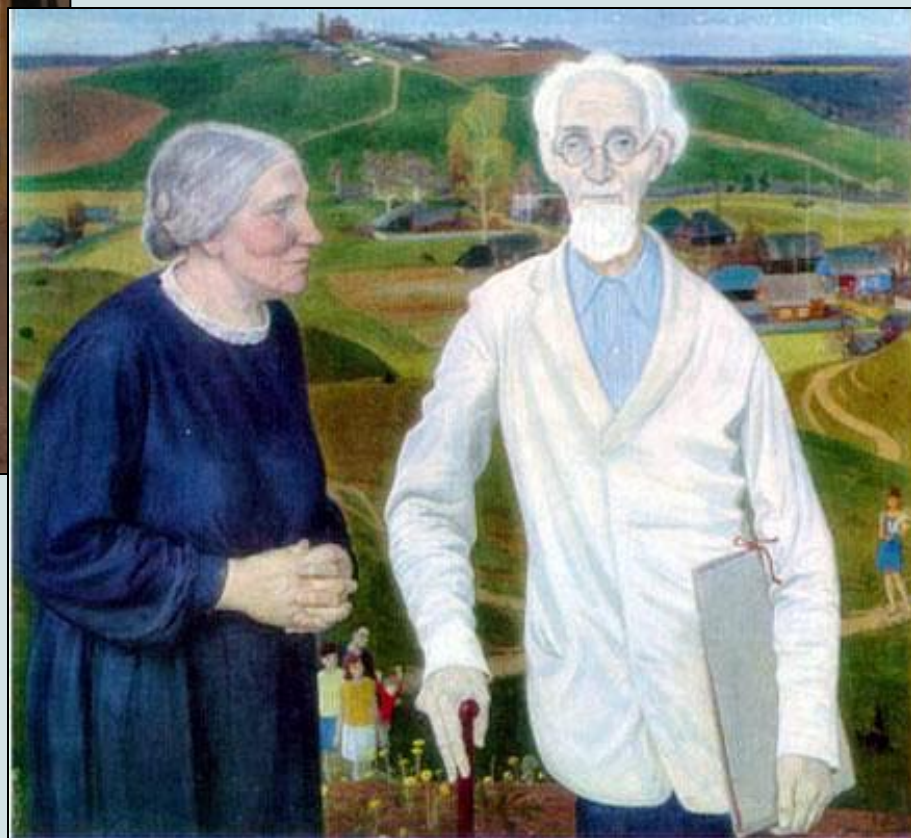




Свое восприятие современности со всеми ее проблемами художники пытаются выразить в незамысловатых сюжетах бытового жанра или группового портрета.



Т. Яблонская. Вечер в старой  
Флоренции



Д. Жилинский.  
Семья художника  
Чернышева



Художник **В. Иванов** показал себя и своих коллег-живописцев в знаменитом римском кафе «Эль Греко», где еще в прошлом столетии собирались художники и вели извечные разговоры о смысле жизни и искусства. Живописец и его друзья погружены в состояние раздумья, внутренней сосредоточенности, вместе с тем они находятся в некоем духовном единстве.

Их объединяет и атмосфера этого кафе, которое посещали когда-то Гоголь и Александр Иванов, где на стене висят гравюры с изображением «Вечного города», и сам этот город с его вековой культурой, и, наконец, их общая вера в свои творческие силы, в святость избранного пути. Недаром этот простой групповой портрет исследователи называли «образом поколения».

Искусство **Коржева** типично для «шестидесятнического» осмысления истории, типично раздумьем о своем времени, своей гражданственностью, вторжением в жизнь, определенной публицистичностью. Оно современно и способом выражения, своим выразительным строем:

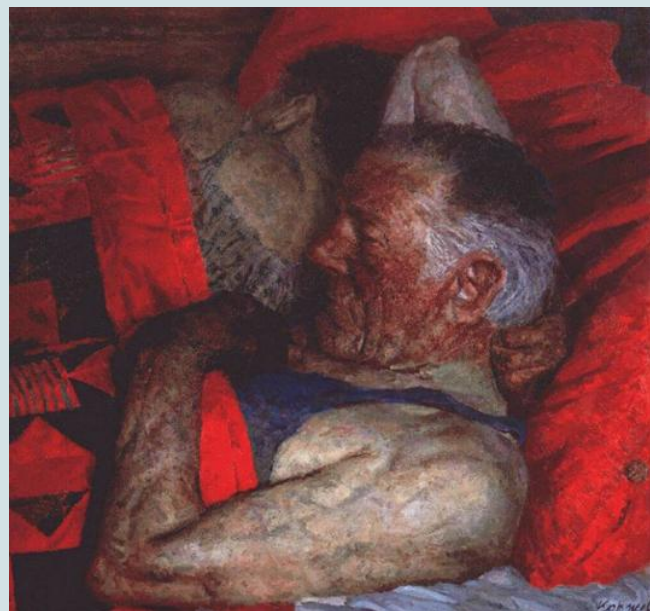
**простотой композиции, в которой виден путь от конкретного, фактического, к большому, обобщенному,**

**к строгому отбору деталей,**

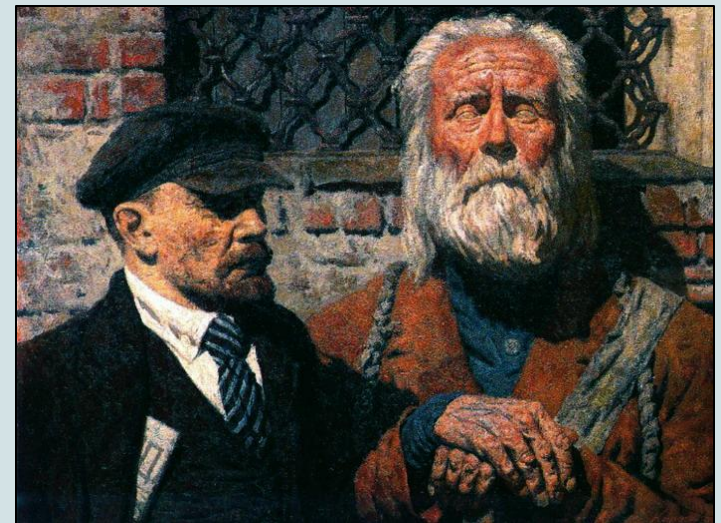
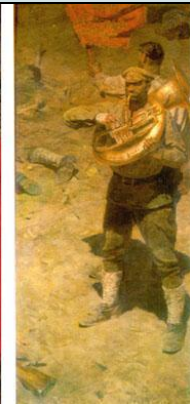
**напряженностью и смысловой наполненностью цветовых соотношений,**

**смелыми композиционными средствами, своей недосказанностью.**

**Г. Коржев. Проводы.  
Старые раны.**



Естествен интерес художников «сурового стиля» к жанру историческому и историко-революционному. Историческое осмысление судеб России претерпевало у них такие же изменения, какие испытало наше общество в целом. И это ни в коей мере нельзя назвать конъюнктурой – это серьезные и вдумчивые попытки разобраться в сложной судьбе нашей страны. Примером является творчество Г.М. Коржева (род. в 1925), его путь от триптиха «Коммунисты» (1957–1960) в котором через изображение единичного факта и вымышленного героя художник стремился передать суровое время «классовых боев», до его картины «Беседа» (1975–1985), трактовка которой вряд ли может быть однозначной и которая как бы приглашает зрителя к размышлению.



Прошедшая война продолжает волновать как людей старшего поколения, так и молодежь, тех, кто не принимал в ней участия, а в иных случаях еще тогда и не родился. Но знаменательно, что и те, и другие изображают войну прежде всего как величайшую трагедию человечества. В 1966–1968 гг. **В. Попков** создает триптих «**Ой, как всех мужей побрали на войну**»

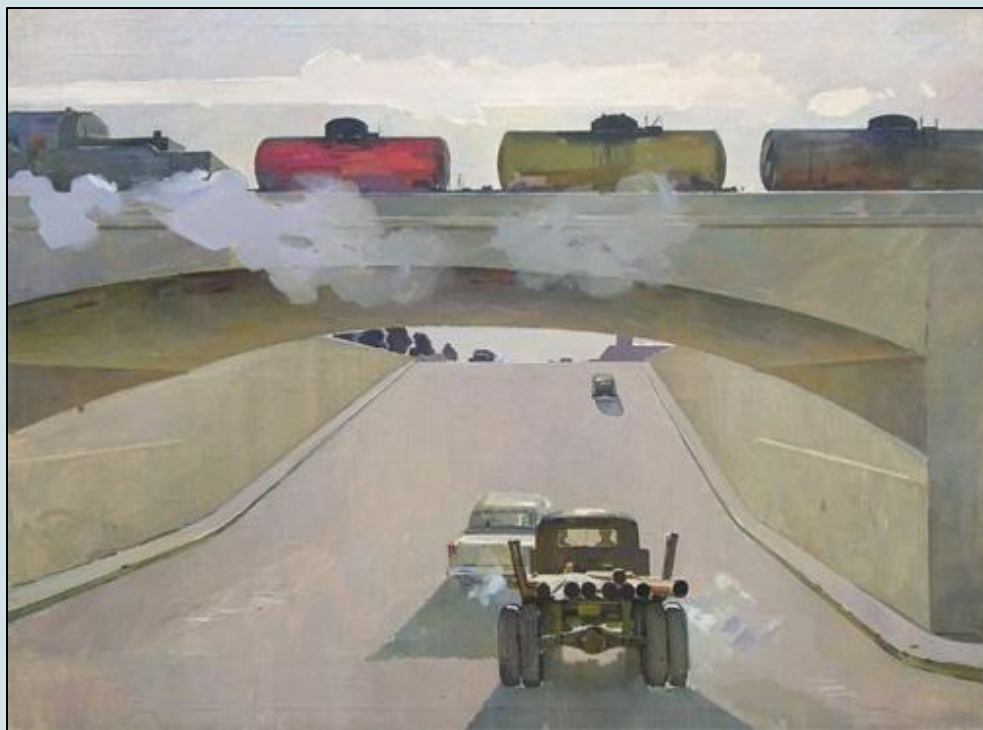




Интересно творчество **В.Е. Попкова** (1932–1974). Этот рано погибший художник, который за короткий срок превзошел в мастерстве многих своих коллег художников, вообще обладал обостренным чувством ответственности за все происходящее в мире. К какому бы жанру ни обращался Попков, каждое его произведение звучит остросоциально. В автопортрете «Шинель отца» (1972) мы видим пример тонкой художественной метафоры, соотнесение прошлого и будущего.

**В. Попков. Шинель отца.**

Для произведений художников "сурового  
стиля" характерна экспрессивность,  
монументализированная композиция  
с острыми линейными ритмами,  
колористическая сдержанность с  
лапидарными цветовыми пятнами.



Т. Салахов. Утренний эшелон.  
Т. Салахов Над Каспием.