



МИНОБРНАУКИ РОССИИ
Федеральное государственное автономное
образовательное учреждение высшего
профессионального образования
«Южный федеральный университет»



Институт истории и международных отношений



Научно-образовательный центр «Археология»

Бойко А.Л.

Ливенцовский археологический
комплекс: история исследований
и охраны

Перечневая ведомость о курганах в Области Войска Донского. В Черкасском Округе

В Станице Аксайской в 2-х верстах от стан[ицы], на почтовой дороге между Новочеркасском и Ростовом, находятся большие курганы под именем Гиреева Могила и Клиновы́й. Раскопку их делал барон Тизенгаузен и находки его отправлены в Археологическое Общество. При р[еке] Тузлове в лугу, под названием Персияновском, находятся отличительной формы курганы, никем не исследованные.

В Станице Александровской на высоких местах 25-ть курганов, из которых в 2-х раскопаны только вершины, но когда, кем, и с какой целью и что в них найдено, не известно.

В Станице Гниловской курганы Длинный, Большой, Круглый в 2 вер[стах] от г[орода] Ростова. Двойной курган, от ст[аницы] в 1-й вер[сте] Бойков в 4-х верстах от стан[ицы] и Хутора Недвиговского, все были разрываемы, в кургане Бойковом найдены 3-ри камня длиною до 2-х арш [инов] на каждом (3 об.) из них высечено изображение туловища человека до плеч и верхняя часть во всех трех камнях отбита и не найдена. Здесь же были открыты два человеческих скелета, головы которых обращены на север, а ноги на юг; В курганах хутора Недвиговского, при разрытии части их в 1854 г[оду] Профессором Леонтьевым, найдены древние вещи.

Крылов А.Л. О старине Донской области.//Труды VI археологического съезда в Одессе (1884г.). Том IV. Одесса, 1889. с. 26-73

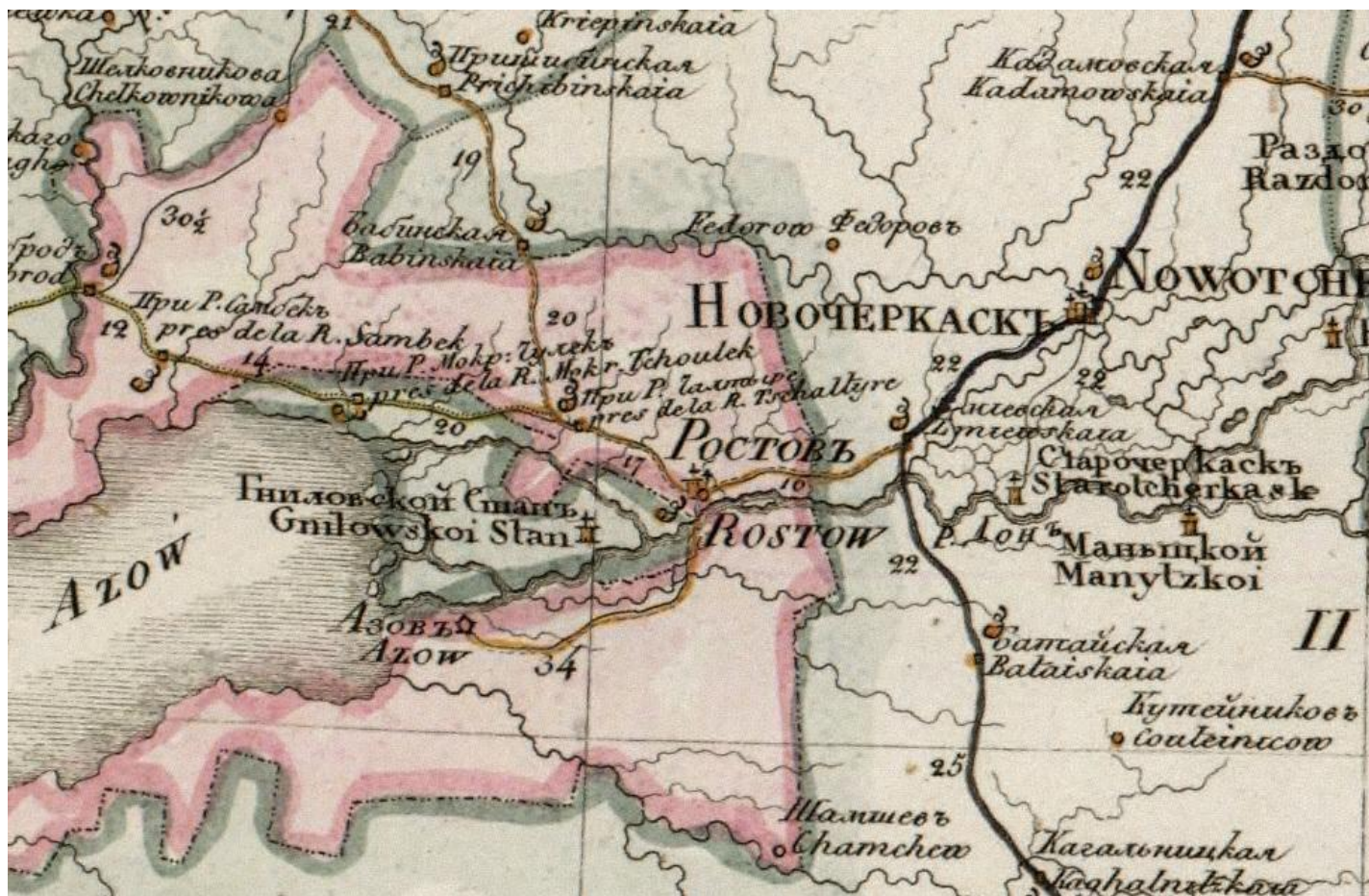
О старине Донской области

**Курганы, городища и урочища.
Черкасский округ.**

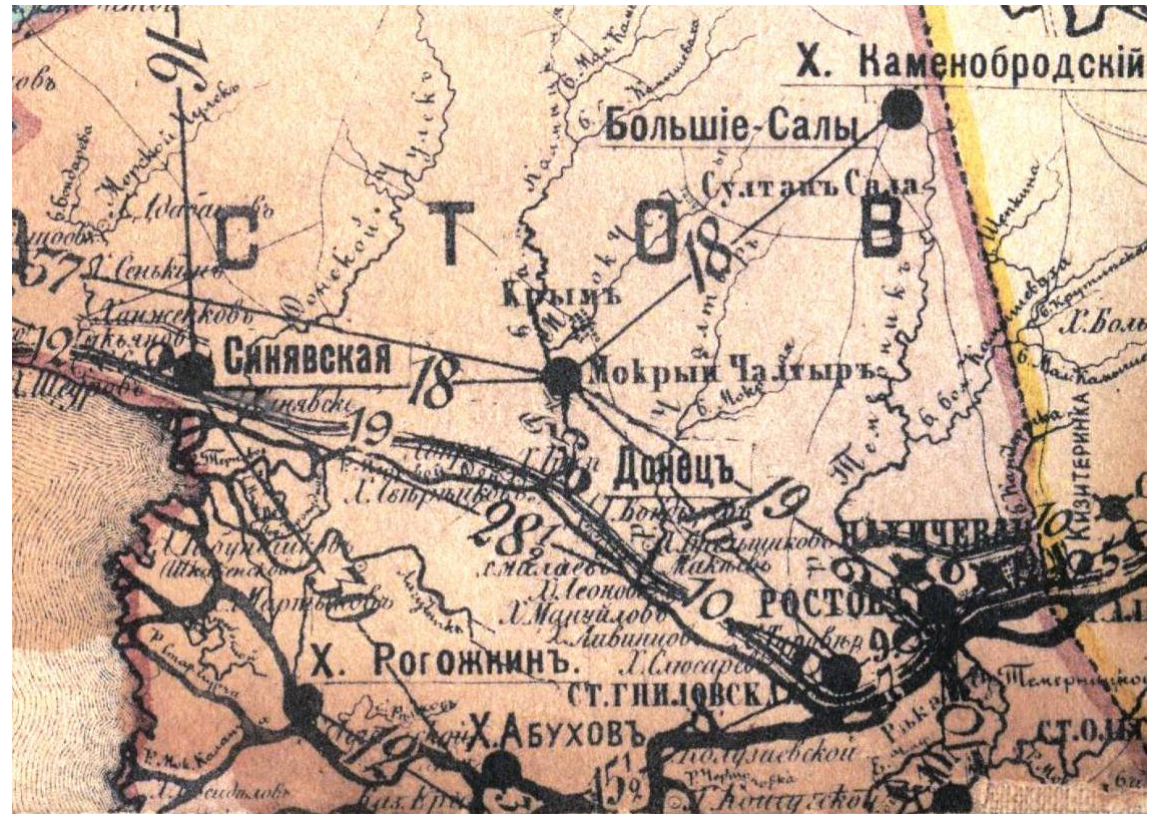
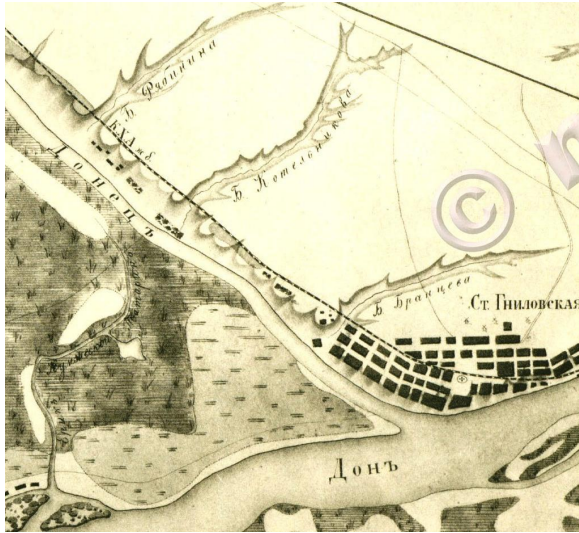
III. *Гниловская станица.* В юрту станицы есть городища:

1. Одно городище находится близ станицы, имеют форму круглого кургана с котловиною на верху, в окружности имеет до 400 саж., в высоту до 20 саж. В городище находили золу, кости животных и черепки.
2. Другое городище, тоже без названия, находится близ хутора Семерникова, при балке Сухой Чалтырь, в саду мещанки А. Груневой, размеры имеет такие же, какие имеет городище при станице; на верху городища площадка. На этом месте был городок, предохранявший от татар.
3. «Лютинское городище» находится в 20 верстах от станицы, против хутора Хоперского, на юго-западе; имеет форму четырехугольника, каждая сторона которого имеет от 20 до 30 саж.; городище окружено валами, которые, впрочем, посмыты водою; здесь находили пули и гробы покойников. По преданию, городок был основан казаками, которыми командовал Лютинский. Отсюда казаки пускались в Азов к туркам.
4. а) «Нижне-Рыково» - имеет вид кургана; находится в 27 верстах от станицы, в хуторе Недвиговском, внизу горы, под хутором; в окружности имеет 300 саж., в высоту 12 саж.; в 1868 г. при проложении полотна Ростовско-Азовской железной дороги городище разрезано пополам до подошвы; при этом находили кирпич и черепки корчаг.
- б) «Верхне Рыково» – лежит в 27 верстах от станицы, над хутором Недвиговским; имеет форму квадрата, каждая сторона которого имеет по 120 саж. в длину; городище окружено валом, высотой в 2½ аршина и рвами глубиною и шириною по 3 аршина. При исследовании в 50-х годах, найден погреб в земле с выходом, выложенным камнем, а в нем найдены разной величины корчага, чашечки и куски мраморных досок с греческими надписями и изображениями воинов, бронзовое паникадило, кости и черепки, а впоследствии с нижней стороны гробницы, был открыт ход к р. Донцу, выложенный аршинным камнем и имевший в высоту и ширину по 1½ аршина. Верхне- и Нижне-Рыковы городища устроены греками; здесь был греческий город Танаис.

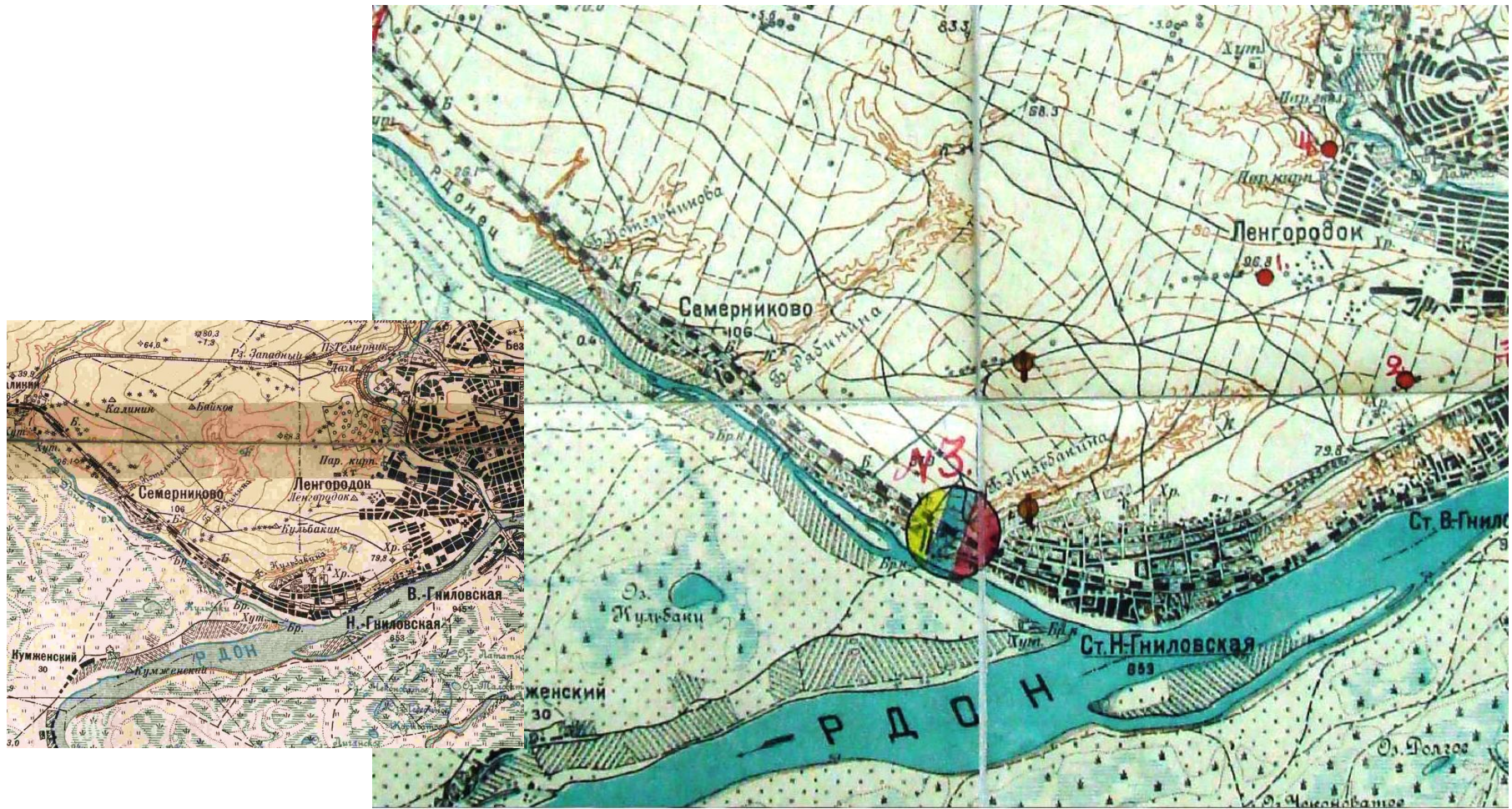
ТЕРРИТОРИЯ ЛИВЕНЦОВСКОГО АРХЕОЛОГИЧЕСКОГО КОМПЛЕКСА НА КАРТАХ 19 ВЕКА



ТЕРРИТОРИЯ ЛИВЕНЦОВСКОГО АРХЕОЛОГИЧЕСКОГО КОМПЛЕКСА НА КАРТАХ 19 ВЕКА



ТЕРРИТОРИЯ ЛИВЕНЦОВСКОГО АРХЕОЛОГИЧЕСКОГО КОМПЛЕКСА НА КАРТАХ ПЕРВОЙ ПОЛОВИНЫ 20 В.



ДЕЯТЕЛЬНОСТЬ КРАЕВЫХ ОРГАНОВ ВЛАСТИ ПО ОХРАНЕ ПАМЯТНИКОВ АРХЕОЛОГИИ В НАЧАЛЕ 30-х гг.

Протокол №14

Заседания Президиума Азово-Черноморского Краевого Исполнительного Комитета

I. Вопросы, рассмотренные на заседании Президиума.

Слушали: О повышении цен на пиво.

29-VII-34 г.

Постановили: 1. Согласиться с предложением Крайснаба о повышении отпускных розничных цен на пиво в размере 10,2 коп. на бутылочное пиво, емкостью 0,6 литра и на 10,4 коп. по пиву бочковому, емкостью на каждую кружку в 0,6 литра.

Указанное предложение провести со 2-VIII.

2. Предложить Крайснабу в трехдневный срок утвердить прейс-курант отпускных цен по пиву в соответствии с настоящим постановлением.

Протокол №15

Заседания Президиума Азово-Черноморского Краевого Исполнительного Комитета

II. Постановление Президиума Азово-Черноморского Крайсполкома

с 30 июля по 13 августа 1934 г.

1249. Утверждение списка важнейших памятников Революции, Искусства и Культуры и состава Краевого Бюро Охраны Памятников Революции.

Слушали: Утверждение списка важнейших памятников Революции, искусства и культуры и состава Краевого Бюро охраны памятников революции.

Постановили:

1. Представленный КрайОНО (т.Любимовым) первый список (см. приложение) важнейших памятников Революции, искусства и культуры в Азово-Черноморском Крае, подлежащих безусловной охране, утвердить. Предложить Бюро, под персональную ответственность т. Любимова, не позже чем в 1 ½ месячный срок уточнить список важнейших и подлежащих охране памятников, дополнив его неучтенными памятниками, обратив особое внимание на учет важнейших памятников, связанных с историей революционного движения в Крае.

ДЕЯТЕЛЬНОСТЬ КРАЕВЫХ ОРГАНОВ ВЛАСТИ ПО ОХРАНЕ ПАМЯТНИКОВ АРХЕОЛОГИИ В НАЧАЛЕ 30-х гг.

Приложение к протоколу №15, пункт 1249.

Предварительный список основных памятников революции, искусства и культуры Азово-Черноморского Края

1. Памятники культуры

Течение реки Дона.

1. Кобяковское городище	Расположено на правом берегу Дона у устья Кобяковского оврага (Ст. Аксайская)
2. Гниловское городище	Расположено на правой стороне р. Мертвый Донц (ст. Гниловская)
3. Недвиговское городище	Расположено на возвышенном берегу р. Мертвый Донец, по линии ж.д. Ростов – Таганрог (сл. Недвиговка).
4. Елисаветовское городище	Расположено на северо-восток от одноименной станицы, за Казачьим ериком.
5. Курганы «Пять братьев»	Вблизи ст. Елисаветовской, недалеко от хут. Колузаева, по берегу Дона.
6. Городища Цимлянские	Расположены по течению среднего Дона (ст.Цимлянская).

II. Течение реки

Кубани.

1. Городища Краснодарские	Числом четыре, расположены на территории г. Краснодара (городской сад, районная электростанция, вблизи домзака, вблизи Дмитриевской дамбы).
2.Ильская Палеолитическая стоянка	Расположена на левом берегу р.Иль (ст. Ильская)
3. Городище Елисаветовское	Расположено в окрестностях ст. Елизаветинской

ДЕЯТЕЛЬНОСТЬ ОБЛАСТНЫХ ОРГАНОВ ВЛАСТИ ПО ОХРАНЕ ПАМЯТНИКОВ АРХЕОЛОГИИ В 1938-1939 гг.

Протокол №43 Президиума Ростовского Областного Исполнительного комитета
О передаче функций руководства государственной охраной памятников
революции, искусства, культуры и археологии в ведение Управления по делам
искусств.

Постановление Президиума Ростовского Областного Исполнительного комитета
26 сентября 1938 г. г. Ростов-на-Дону. Протокол №43 пункт **24**

Слушали: О передаче функций руководства государственной охраной памятников
революции, искусства, культуры и археологии в ведение Управления по делам
искусств.

Постановили: В соответствии с постановлением президиума ВЦИК РСФСР от 5
июня 1938 г. и Письмом управления по делам искусств при СНК РСФСР от 13 августа
1938 г. за №60/Б/21, Ростовский Облисполком Постановляет:

Заслушать на заседании президиума Облисполкома в конце года отчетный доклад
Ростовского Областного Управления по делам искусств о состоянии памятников и
мерах к их охране и изучению по Ростовской области.

-пункт 75-

Слушали: О восстановлении законсервированного Новочеркасского
пивоваренного завода Ростбродторга.

ДЕЯТЕЛЬНОСТЬ БЮРО ПО ОХРАНЕ ПАМЯТНИКОВ

Кому _____

ПОСТАНОВЛЕНИЕ ПРЕЗИДИУМА
РОСТОВСКОГО
ОБЛАСТНОГО ИСПОЛНИТЕЛЬНОГО КОМИТЕТА

"16" ИЮНЯ 1937 г. Ростов на Дону. Протокол № 105 пункт 47

Слушав: Утверждение единого списка №-1 историко-революционных и историко-культурных памятников Ростовской области, подлежащих государственной охране.

Докладчик: Г. Борский Савринов Дело № _____

Постановил: 1. Представленный бюро охраны памятников революции, искусства, культуры и археологии при Управлении по делам искусств единый список №-1 историко-революционных и историко-культурных памятников, расположенных на территории Ростовской области и подлежащих государственной охране (170 историко-революционных памятников, 11 братских могил и 19 историко-культурных памятников) - утвердить.

2. Ранее утвержденные списки памятников (пост. президиума Краисполкома и облисполкома от 8 августа 1934 г. (прот. №-15 п.1249), от 19 января 1937 г. (прот. №-88) п.23) от 15 ноября 1937 г. (прот. №-3 п.37) считать со дня принятия настоящего постановления - аннулированными. Убранскими спис.

3. Обязать председателей горисполкомов и райисполкомов, на территории которых расположены соответствующие памятники революции и культуры, установить постоянное наблюдение за сохранностью памятников, своевременно принимая необходимые меры к поддержанию памятников в полном порядке (ремонт, возобновление надписей, охрана и пр.).

4. В отношении братских могил борцов революции еще не увековеченных памятниками, обязать председателей райисполкомов, на территории которых находятся братские могилы, обеспечить в 3-х месячный срок сооружение временных (а в 1940 г. - постоянных) памятников, установка на последних надписей с текстами, рекомендованными бюро охраны памятников.

Лист ознакомления на I мая 1939 года.

№ п/п	Наименование памятника	Сведения о памятнике
1	Гор. 430 Я	Временные надземные валы с остатками каменных "репостов" и ворот и кирпичный монумент туркменской крепости XVI-XVII вв.
2	Гор. 430 Я	Остатки башни, принадлежавшей оборонительному сооружению XVI-XVII вв.
3	Пг. Овощеводческая	Остатки башни, принадлежавшей оборонительному сооружению XVI-XVII вв. (на месте башни возведены дома).
4	Пг. Овощеводческая	Остатки башни, принадлежавшей оборонительному сооружению XVI-XVII вв. (на месте башни возведены дома).
5	Пг. Овощеводческая	Остатки башни, принадлежавшей оборонительному сооружению XVI-XVII вв. (на месте башни возведены дома).
6	Пг. Овощеводческая	Остатки башни, принадлежавшей оборонительному сооружению XVI-XVII вв. (на месте башни возведены дома).
7	Пг. Овощеводческая	Остатки башни, принадлежавшей оборонительному сооружению XVI-XVII вв. (на месте башни возведены дома).
8	Пг. Овощеводческая	Остатки башни, принадлежавшей оборонительному сооружению XVI-XVII вв. (на месте башни возведены дома).
9	Пг. Овощеводческая	Остатки башни, принадлежавшей оборонительному сооружению XVI-XVII вв. (на месте башни возведены дома).
10	Пг. Овощеводческая	Остатки башни, принадлежавшей оборонительному сооружению XVI-XVII вв. (на месте башни возведены дома).
11	Пг. Овощеводческая	Остатки башни, принадлежавшей оборонительному сооружению XVI-XVII вв. (на месте башни возведены дома).
12	Пг. Овощеводческая	Остатки башни, принадлежавшей оборонительному сооружению XVI-XVII вв. (на месте башни возведены дома).
13	Пг. Овощеводческая	Остатки башни, принадлежавшей оборонительному сооружению XVI-XVII вв. (на месте башни возведены дома).
14	Пг. Овощеводческая	Остатки башни, принадлежавшей оборонительному сооружению XVI-XVII вв. (на месте башни возведены дома).
15	Пг. Овощеводческая	Остатки башни, принадлежавшей оборонительному сооружению XVI-XVII вв. (на месте башни возведены дома).

19 : Ростовская область

: Древние курганы, могильники,


: стоянки, городища, валы, раз-

: валыны надземных с вартинных

: сооружений / крепости и пр. /,

: каменные статуи / "сабы" / и др.

ИНВЕНТАРИЗАЦИЯ ПАМЯТНИКОВ РОСТОВСКОЙ ОБЛАСТИ 1948-1949 гг.


ИСПОЛНИТЕЛЬНЫЙ КОМИТЕТ
 РОСТОВСКОГО ОБЛАСТНОГО СОВЕТА ДЕПУТАТОВ ТРУДЯЩИХСЯ
 гор. Ростов на Дону, проспект Соколова, № 58-00.

Решение

7 февраля 1949 г. № 230 г. Ростов на Дону

Об итогах паспортизации исторических и археологических памятников и об утверждении списков памятников.

Исполком Облсовета отмечает, что в результате паспортизации исторических и археологических памятников учтено: 1390 исторических и 2218 археологических памятников.

Паспортизация показала, что трудящиеся области любовно и заботливо относятся к охране памятников прошлого, в особенности памятников гражданской и отечественной войн.

В Зверевском, М-Курганском и Азовском районах восстановлены памятники гражданской войны. В Целинском, М-Курганском и Куйбышевском районах временные деревянные обелиски, установленные воинскими частями, заменены постоянными обелисками из камня и кирпича, облицованного цементом. Обелиски имеют мемориальные надписи и ограду.

Школьники Горбатовской начальной школы в Боковском районе и Мальцевской средней школы в ст. Мальцевской любовно заботятся о могилах и памятниках героев Отечественной войны. В ст. Бороваевенской, Константиновского района, колхозница Александрина повседневно следит за состоянием могилы похороненного у нее во дворе в 1943г. неизвестного советского воина.

Наряду с этим, имеются исполкомы районных и городских Советов, которые до сих пор допускают нарушения постановления Совета Министров СССР от 14 октября 1948 года №-3898 "О мерах улучшения охраны памятников культуры" и инструкции "О порядке учета, регистрации и содержания археологических и исторических памятников на территории РСФСР", утвержденной постановлением Совета Министров

- 214 -

1	2	3	4	5
<u>ПАМЯТНИКИ АРХЕОЛОГИЧЕСКИЕ</u>				
1.	Городище у хутора "Поддзозье"	Городище римского периода истории I-III вв. н/эра. В 1910 г. было разрезано выемкой при строительстве железной дороги. Имеется остаток земляного вала.	На территории хутора "Поддзозье"	г. Азов, хутор "Поддзозье" при повороте ж.д. Дороги от вокзала к порту.
2.	Привокзальное городище в Азова	Находится севернее здания вокзала. Состоит из группы малозаметных бугорков, оставшихся от земляного вала. Татарское поселение XIV-XV в.в.	На территории города	г. Азов
3.	Группа курганов "Пять братьев"	В 3-х км от ст. Елизаветинской 5 курганов, типа скандинавских.	На территории Елизаветинского завода	Ст. Елизаветинская, Азовского района
4.	Два кургана	Расположены на расстоянии 150 м друг от друга. Высота 5 м, диаметр основания 25 м. Форма конусообразная. Один из них раскопан. Относятся к Киммерийской эпохе /2500 лет тому назад/.	На территории Азовского Горносплокома	г. Азов, 200 м, западная кирпичного завода, на северной окраине города
5.	Курган "Гриванов могила"	4 кургана, из них 2 разрыты. Вблизи вала и насыпи. 1 курган высотой 12 м раскопан. Сверху виден катакомбный ход.	На территории колхоза имени Сталина	1 км от Аксайской, Азовского района, воле поворота на шоссе Ростов-Новочеркасск

ИНВЕНТАРИЗАЦИЯ ПАМЯТНИКОВ РОСТОВСКОЙ ОБЛАСТИ 1948-1949 гг.

348	Место находок остатков мамонта	Кости мамонтов, малая берцовая кость и несколько ребер были найдены на глубине 4-5 метров а 1930 – 1931 г.г. Там же найдена была кость мамонта учащимися пролетарского Педучилища в 1946 г.	На территории разъезда «Восточный» /возле моста/.	Пролетарский район.
349	Курганы «Два брата»	Два кургана высотой 6 м, окружностью более 100 метров. Расстояние между ними 150 м. По преданию похоронены 2 брата-богатыря-татары. В 200 м от них малый курган, высотой 2 м., который раскапывался в 1889 г.	На территории колхоза «Путь Сталина».	С. Новый Ягорлык, Сальский район, у развилки дороги на Бараники и х. Веселый.
350	Татарское городище	На северо-западе окраина села, на пологом склоне к реке, в овраге видны следы поселений. В двух местах видны остатки каменных стен. Находили посуду и татарские монеты. XIV-XV вв.	На территории Ново-Егорлыцкого сельсовета.	Сальский район.

Заведующий Областным Отделом
Культурно - Просветительской Работы
Старший Инспектор по охране
Исторических и археологических памятников

/Сариков/

/Марков /

ЛИВЕНЦОВСКИЙ АРХЕОЛОГИЧЕСКИЙ КОМПЛЕКС В ДОКУМЕНТАЦИИ ПО ОХРАНЕ ПАМЯТНИКОВ (ОКН)

МИНИСТЕРСТВО КУЛЬТУРЫ СССР ПАМЯТНИКИ ИСТОРИИ И КУЛЬТУРЫ СССР (недвижимые) _____ (видов)

СОЮЗНАЯ РЕСПУБЛИКА РСФСР Министерство культуры РСФСР (типологическое республиканское учреждение)

Адрес: Ростовская обл., г. Ростов на Дону, Советский район
АССР, край, область; район, автономная обл.; национальный округ; населенный пункт

УЧЕТНАЯ КАРТОЧКА

I. НАИМЕНОВАНИЕ ПАМЯТНИКА поселение "Каратаго-Мостовое"

II. ТИПОЛОГИЧЕСКАЯ ПРИНАДЛЕЖНОСТЬ

памятник археологии	памятник истории	памятник архитектуры	памятник монумент. ис-ва
<input checked="" type="checkbox"/>			

III. ДАТИРОВКА ПАМЯТНИКА 8-10 вв.

IV. ХАРАКТЕР СОВРЕМЕННОГО ИСПОЛЬЗОВАНИЯ

по первоначальному назначению	культурно-просветительное	туристско-экскурсионное	лечебно-оздоровительное	жилищно-помещенное	хозяйственно-ветенное	не используется
						<input checked="" type="checkbox"/>

предлож. по исполн. _____

V. ХАРАКТЕРИСТИКА ТЕХНИЧЕСКОГО СОСТОЯНИЯ

хорошее	среднее	плохое	аварийное
		<input checked="" type="checkbox"/>	

VI. КАТЕГОРИЯ ОХРАНЫ

союзная	республ.	местная	не состоит
		<input checked="" type="checkbox"/>	

наличие утвержденной охранной зоны

да	нет
	<input checked="" type="checkbox"/>

VII. НАЛИЧИЕ ДОКУМЕНТАЦИИ

паспорт	фотографии	обмеры	реставрационные материалы
<input checked="" type="checkbox"/>	<input checked="" type="checkbox"/>	<input checked="" type="checkbox"/>	<input checked="" type="checkbox"/>

место хранения документов _____

Дата составления карточки 16 апреля 1978г.

Составитель Ливенко С.А. Инспектор по охране памятников
(Ф. и. О. должность или профессия, подпись)

МИНИСТЕРСТВО КУЛЬТУРЫ СССР ПАМЯТНИКИ ИСТОРИИ И КУЛЬТУРЫ СССР (недвижимые) _____ (видов)

СОЮЗНАЯ РЕСПУБЛИКА РСФСР Ростовское обл. управление культуры (типологическое республиканское учреждение)

Адрес: Ростов и/Д. район Советского в на зал. окраине у Дивенцовка
АССР, край, область; район, автономная обл.; национальный округ; населенный пункт

УЧЕТНАЯ КАРТОЧКА

I. НАИМЕНОВАНИЕ ПАМЯТНИКА Курганный могильник "Дивенцовский"

II. ТИПОЛОГИЧЕСКАЯ ПРИНАДЛЕЖНОСТЬ

памятник археологии	памятник истории	памятник архитектуры	памятник монумент. ис-ва
<input checked="" type="checkbox"/>			

III. ДАТИРОВКА ПАМЯТНИКА эпоха бронзы - средневековые

IV. ХАРАКТЕР СОВРЕМЕННОГО ИСПОЛЬЗОВАНИЯ

по первоначальному назначению	культурно-просветительное	туристско-экскурсионное	лечебно-оздоровительное	жилищно-помещенное	хозяйственно-ветенное	не используется
						<input checked="" type="checkbox"/>

предлож. по исполн. _____

V. ХАРАКТЕРИСТИКА ТЕХНИЧЕСКОГО СОСТОЯНИЯ

хорошее	среднее	плохое	аварийное
		<input checked="" type="checkbox"/>	

VI. КАТЕГОРИЯ ОХРАНЫ

союзная	республ.	местная	не состоит
		<input checked="" type="checkbox"/>	

наличие утвержденной охранной зоны

да	нет
	<input checked="" type="checkbox"/>

VII. НАЛИЧИЕ ДОКУМЕНТАЦИИ

паспорт	фотографии	обмеры	реставрационные материалы
<input checked="" type="checkbox"/>	<input checked="" type="checkbox"/>	<input checked="" type="checkbox"/>	<input checked="" type="checkbox"/>

место хранения документов _____

Дата составления карточки 16 апреля 1978г.

Составитель Науманко С.А. Инспектор по охране памятников
(Ф. и. О. должность или профессия, подпись)

УЧЕТНАЯ КАРТОЧКА (оборотная сторона)

Фото или схематический план

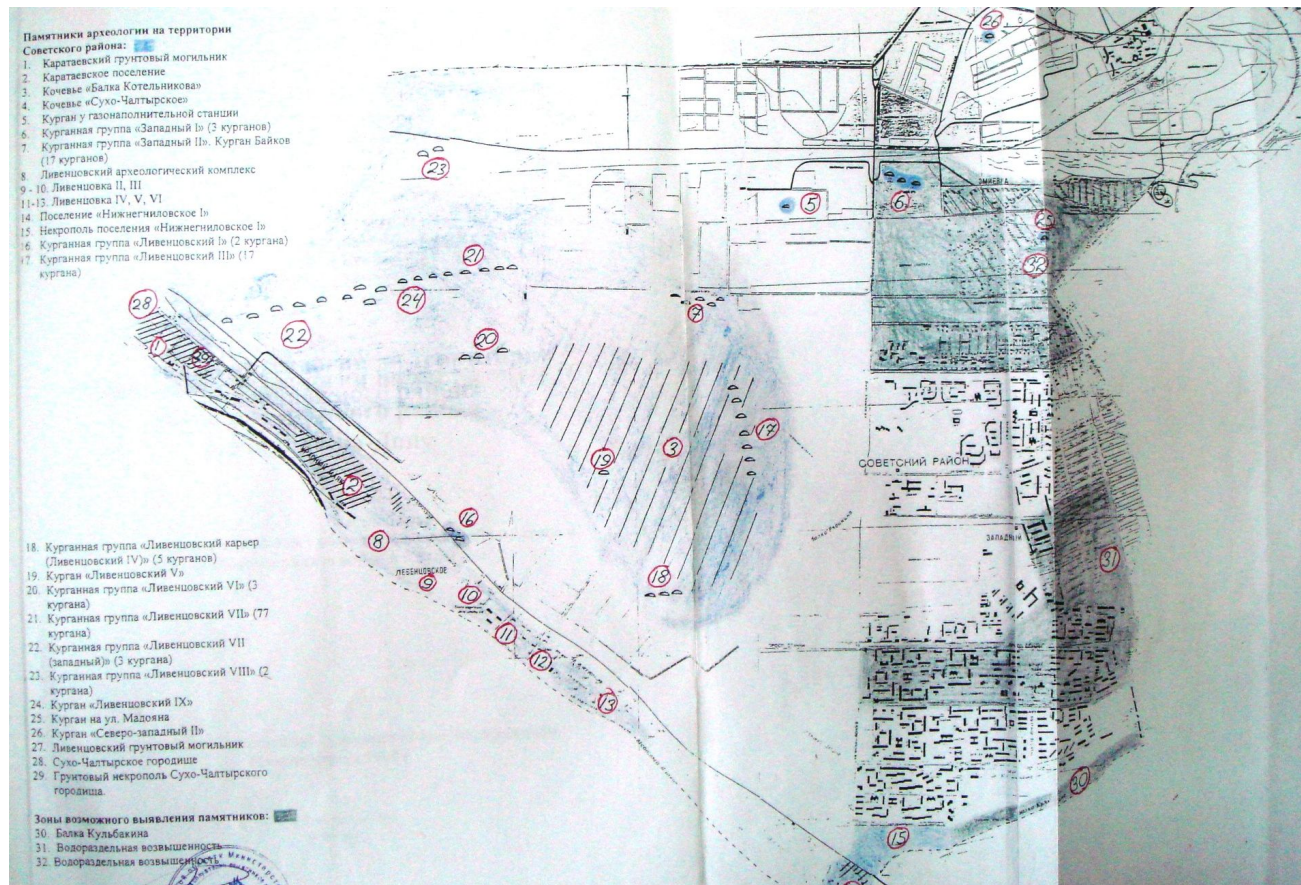
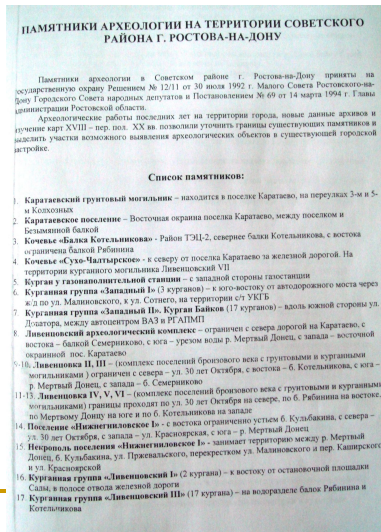
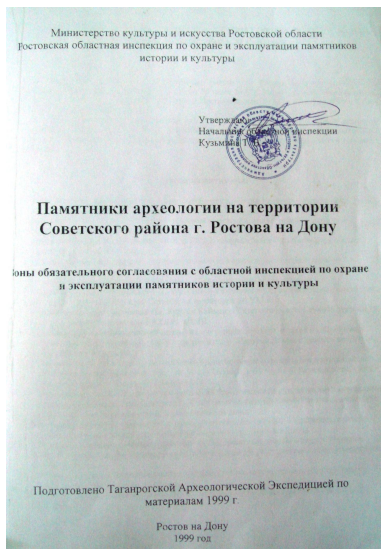


Краткое описание

Могильник находится в западном пригороде г. Ростова и/Д. на западной окраине х. Дивенцовка, на правом высоком берегу р. Мертвый Донец, на 2-ой надпойменной террасе. Состоит из 19 курганов. Часть курганов раскопана в 1978г. - экспедицией ГИУ/ курганы №8, 9, 10, 12, 16/. Большинство курганов округлые в плане, уплощенно-куполовидной формы, вершины смячены. Диаметр курганов: от 12м до 30м, высота: от 0,2м до 1,39м.

Фотография № 2г. Битаяс Заказ № 676-500 5 4 76 г.

ЛИВЕНЦОВСКИЙ АРХЕОЛОГИЧЕСКИЙ КОМПЛЕКС В ДОКУМЕНТАЦИИ ПО ОХРАНЕ ПАМЯТНИКОВ (ОКН)



ЛИВЕНЦОВСКИЙ АРХЕОЛОГИЧЕСКИЙ КОМПЛЕКС В ДОКУМЕНТАЦИИ ПО ОХРАНЕ ПАМЯТНИКОВ (ОКН)

МИНИСТЕРСТВО КУЛЬТУРЫ И МАССОВЫХ КОММУНИКАЦИЙ
РОССИЙСКОЙ ФЕДЕРАЦИИ

ОБЪЕКТЫ КУЛЬТУРНОГО НАСЛЕДИЯ

(наименование федерального органа охраны объектов культурного наследия)

ПАСПОРТ

I. НАИМЕНОВАНИЕ ПАМЯТНИКА «Ливенцовский археологический комплекс»

II. ТИПОЛОГИЧЕСКАЯ ПРИНАДЛЕЖНОСТЬ

Памятник археологии	Памятник истории	Памятник архитектуры	Памятники монументального искусства
+			

III. ДАТИРОВКА ПАМЯТНИКА (или дата исторического события, с которым связано возникновение памятника – для памятников истории) IV тысячелетие до н. э. – XIV в н. э.

IV. АДРЕС (местонахождение) ПАМЯТНИКА

Ростовская область, г. Ростов-на-Дону, Советский район, между поселками Ливенцовка и Каратаево. Подъезд со стороны пос. Каратаево.

(АССР, край, область, автономная область, национальный округ, населенный пункт, пути подъезда)

V. ХАРАКТЕР СОВРЕМЕННОГО ИСПОЛЬЗОВАНИЯ

По первонач. назначению	Культурно-просветительское	Туристско-экскурсионное	Лечебно-оздоровительное	Жилые помещения	Хозяйственное	Не используется
						+

ПРИЛОЖЕНИЯ:

Фото общего вида - -
 Фото фрагментов - 33
 Генплан - 1
 Обмеры: план - -
 Фасад - -
 разрез - -
 Схематический план - 9
 Охранной зоны - -

IX. ТЕХНИЧЕСКОЕ СОСТОЯНИЕ

Характеристика общего состояния

		хорошее	Среднее	плохое	Аварийное
Для памятников археологии	Культурного слоя важнейших находок			+	+
	Стен -----			+	+
	Для памятников архитектуры и истории				
	Покровтий -----				
	Потолков -----				
	Поля -----				
В интерьере	Декора фасадов -----				
	Интерьеров				
	Живописи				
	Скульптуры				
Для памятников монументального искусства	Прикладного искусства				
	Цоколя				
	Поостамент				
	Скульптуры				
	Грунта				
	Красочного слоя				

X. СИСТЕМА ОХРАНЫ

A) категория охраны

федерал.	республик	местная	Выявленный
+			

Б) дата и № документа о принятии под охрану

Решение Ростовского областного исполкома от 27. 04. 1977 г. № 296 «Об утверждении списка памятников истории и культуры местного значения», Решение Малого Совета Ростовского Совета народных депутатов от 18. 11. 1992 г. № 301, Постановление Главы Администрации Ростовской области от 14.03.1994 г. № 69.

В) границы охранной зоны и зоны регулирования застройки (краткое описание со ссылкой на утверждающий документ) – не утверждены

Г) балансовая принадлежность и конкретное использование – не используется

Д) дата и № охранного документа - нет

Дата составления документа

«1» ноября 2004



Инспектор по охране памятников

Составитель Кузьмин В.Н.

(ф. и. о., должность или профессия)

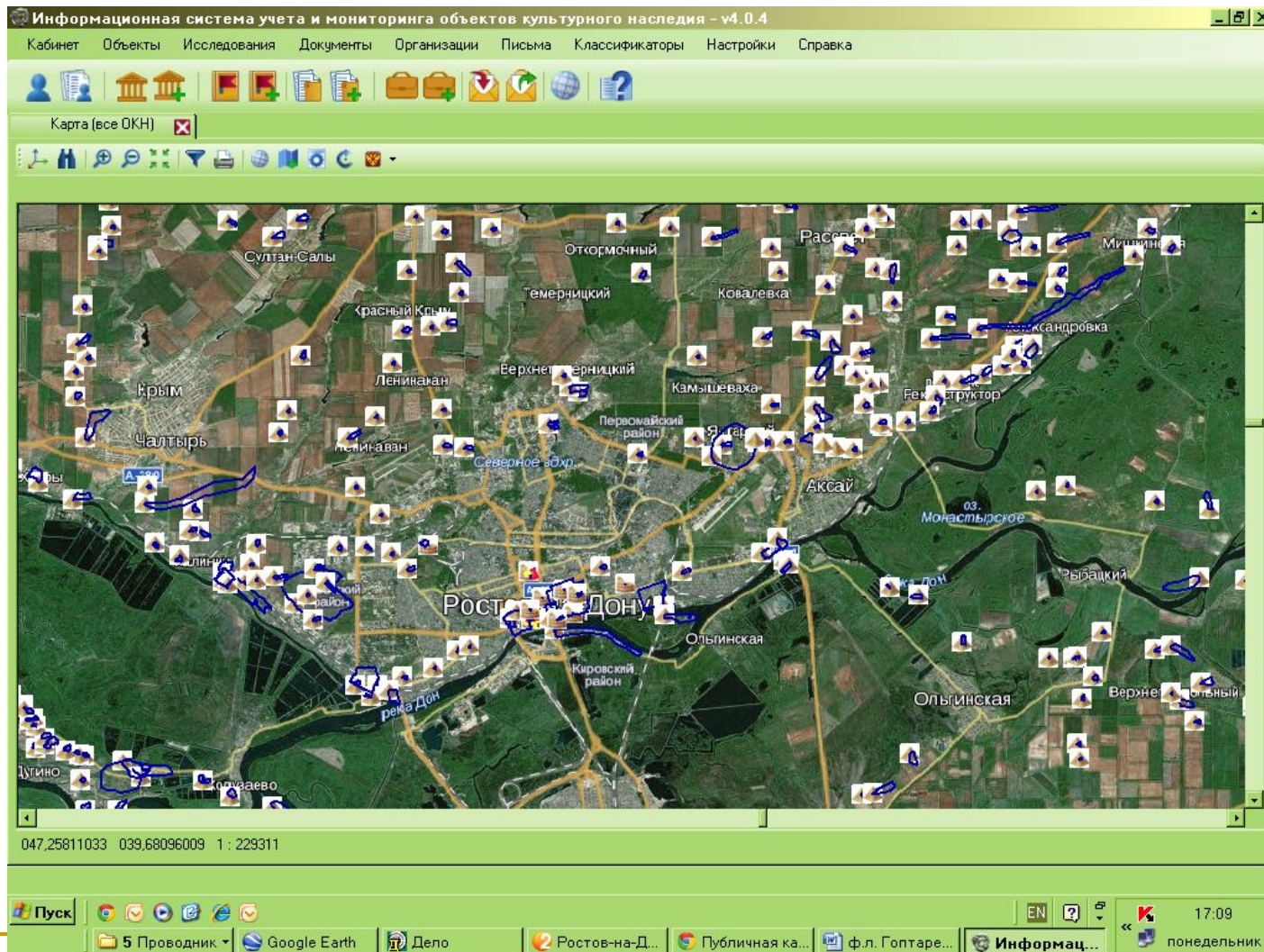
Гармашов А.И.

(ф. и. о., должность или профессия)

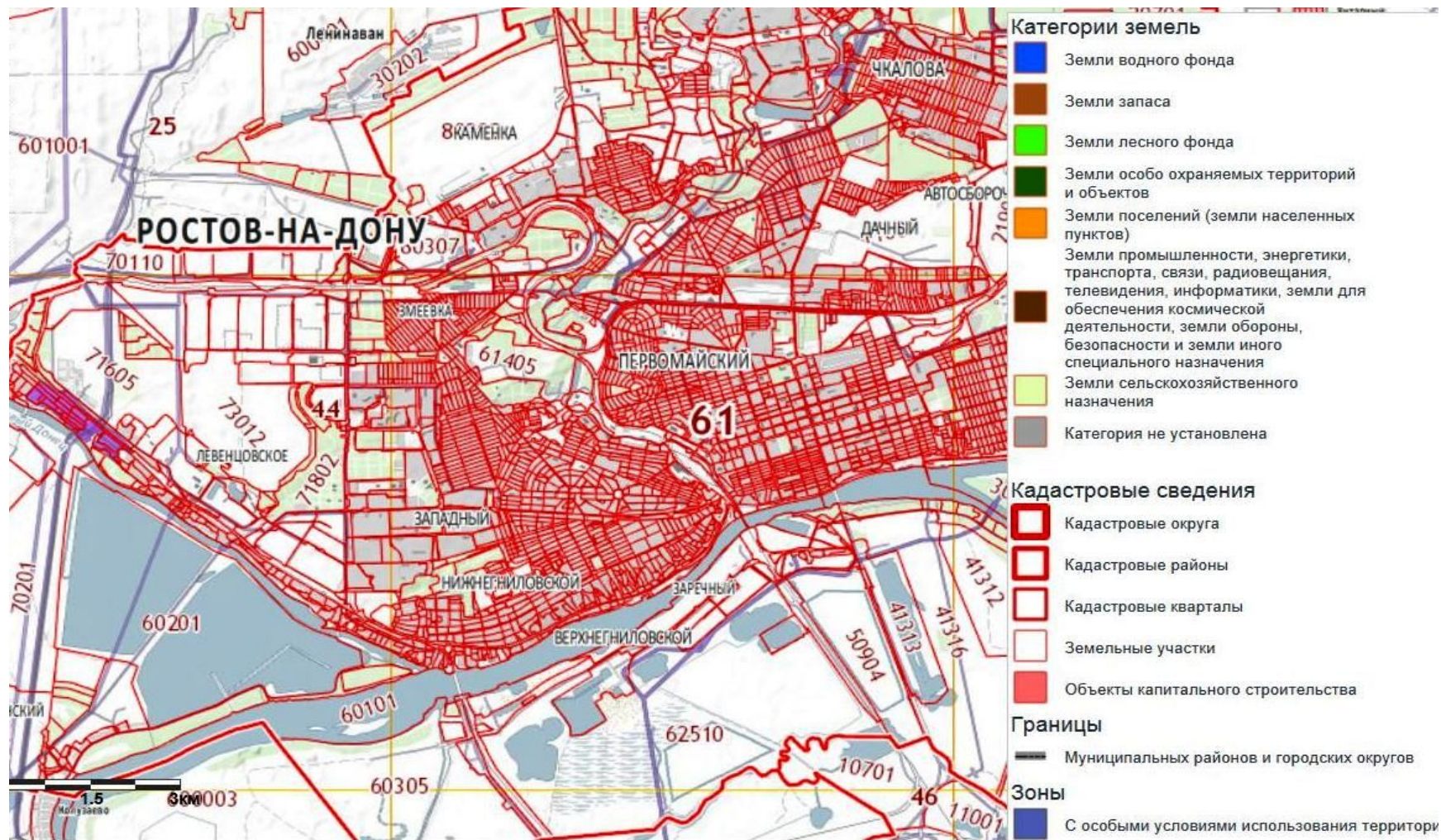
Синякин К.В.

(подпись)

ЛИВЕНЦОВСКИЙ АРХЕОЛОГИЧЕСКИЙ КОМПЛЕКС В ДОКУМЕНТАЦИИ ПО ОХРАНЕ ПАМЯТНИКОВ (ОКН)



АРХЕОЛОГИЧЕСКИЕ ПАМЯТНИКИ Г. РОСТОВА-НА-ДОНУ НА КАРТЕ РОСРЕЕСТРА



АРХЕОЛОГИЧЕСКАЯ КАРТА

Г.РОСТОВА-НА-ДОНУ (открытый вариант)

АРХЕОЛОГИЧЕСКАЯ КАРТА г.РОСТОВА НА ДОНУ.

Поселения, стоянки, кочевья и местонахождения

10. Стоянки Аксайский мост и Аксайский ковш.
11. Поселения Пороховое I и II.
12. Местонахождение Зеленый остров
13. Кочевье Северо-Восточное
14. Поселение Мясниковань
15. Стоянка и кочевье Северный I.
16. Местонахождение Пляж
17. Поселения Нижне-Гиловское I и II.
18. Стоянка Пруды
19. Поселения Левенцовка II-IV
20. Кочевье Балка Котельникова
21. Кочевье Сухо-Чалтырское
22. Поселение Сухо-Чалтырское (левобережное)
23. Стоянка Каратаево-Мостовое

Курганные могильники

- 24 - 93
49. Байков (Западный II)

Городища и грунтовые некрополи

1. Кобяково городище и некрополь
2. Кизитеринское городище и некрополь
3. Ростовское городище и некрополь
4. Темерницкое городище и некрополь
5. Нижне-Гиловское городище и некрополь
6. Левенцовский археологический комплекс: Левенцовская и Каратаевская крепости, поселения Левенцовка I и Каратаевское, грунтовые некрополи, курганный могильник.
7. Сухо-Чалтырское городище и некрополь
8. Крепость Св. Дмитрия Ростовского.
9. Донецкая крепость



★ Раскопанные курганы

□ Зоны возможных археологических находок

★ Курганы

■ Памятники археологии

АРХЕОЛОГИЧЕСКИЕ ОБЪЕКТЫ НА ОТКРЫТЫХ КАРТАХ

Russia / Rostov / Kalinin / Ростов-на-Дону

Ливенцовское городище (время основания - 15 в. до н.э.) (Ростов-на-Дону)

Загрузить фотографию

В 60-70 годы археологи активно работали, а теперь городище практически исчезло. Камни ушли на постройку дач, территория под огородами дачников. Охранялось-то государством!

археологический памятник/раскопки оборонительное сооружение

городище достопримечательность памятник архитектуры (истории)

Статья Википедии: http://ru.wikipedia.org/wiki/Ливенцовская_крепость

Ближайшие города: Ростов-на-Дону, Новочеркасск, Новошахтинск

Координаты: 47°13'20"N 39°33'37"E

Ссылка

Яндекс.Директ



Луки



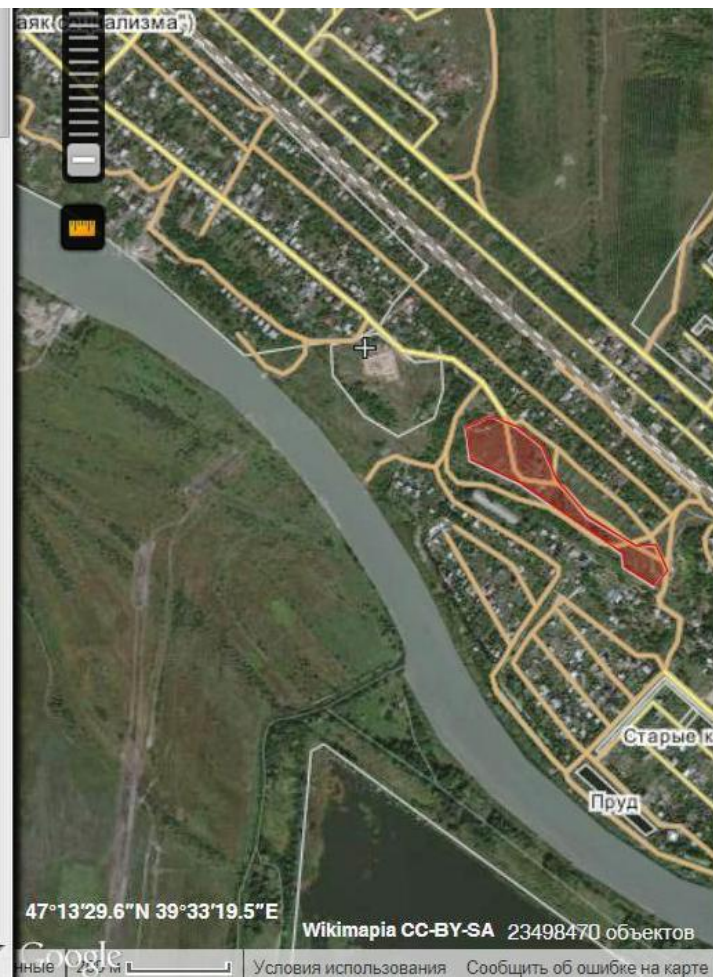
Интернет

Корпуса
для сотового
телефона

Замена
и ремонт
корпуса



Стильные



ТАМ, ГДЕ НЕТ МЕСТА НАУКЕ И ЗДРАВОВОМУ СМЫСЛУ...



ТАМ, ГДЕ НЕТ МЕСТА НАУКЕ И ЗДРАВОВОМУ СМЫСЛУ...

