

МНОГООБРАЗИЕ ПРЕСМЫКАЮЩИХСЯ

Класс Рептилии (Пресмыкающиеся)

Вспомним особенности класса:

- Кожа плотная и сухая, почти без желёз
- Почки тазовые (сохраняют воду)
- Лёгочное дыхание. Общая поверхность легких увеличивается за счет мелких камер внутри него.
- Появляется грудная клетка (рёбра соединяются с грудиной)
- В сердце между желудочками появляется неполная перегородка, что позволяет крови в меньшей степени смешиваться. Головной мозг снабжается артериальной (богатой кислородом) кровью.
- Шейный отдел позвоночника из 8 позвонков. Подвижное сочленение первого шейного позвонка со вторым. Голова поворачивается во все стороны.
- В цикле развития нет личиночной стадии. Оплодотворение внутреннее. Яйца имеют плотную оболочку.
- Сложная НС. Головной мозг имеет зачаточную кору без извилин. Мозжечок больших размеров.

Черепахи



1. Появились около 150 млн лет назад.
2. Панцирь состоит из 2-х щитов
3. Активное дыхание невозможно, из-за нехватки кислорода жизненные процессы замедлены
4. Могут долго оставаться без еды
5. Нет зубов. Челюсти с острыми режущими краями.
6. Откладывают яйца, до 100 штук
7. Долгоживущие, до 200 лет

Морские черепахи

Зеленая черепаха (суповая)

1. В диаметре до 1 м, 200 кг массой
2. Откладывает до 200 яиц на суше
3. Через 1,5 мес. вылупляются черепашата и устремляются прямо к воде
4. Очень много опасности от хищников и от людей
5. Промысловая



Морские черепахи



Бисса — промысловая. Использую мясо и щитки с панциря для изготовления украшений

Кожистая черепаха — длина панциря до 2 м., размах ласт до 3 м, вес до 600 кг.

- Нет рогового панциря.
- При опасности издает громкий крик, похожий на стон или рев.
- Мясо съедобно, но есть случаи отравления. Черепаха питается

проникает в



Наземные черепахи



Галапагосская черепаха



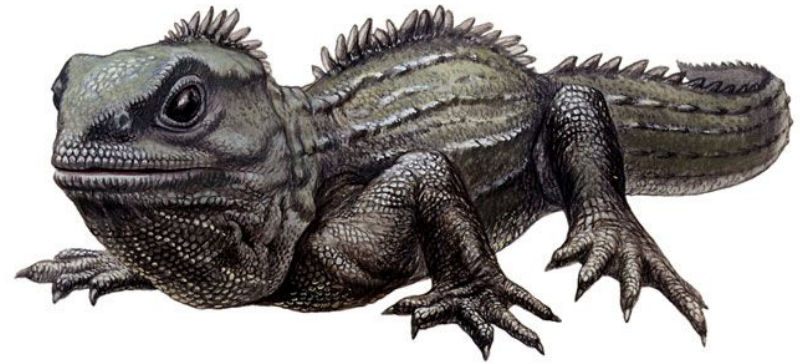
Леопардовая черепаха



Балканская черепаха

Гаттерии

1. Живые ископаемые
2. Обитает на островах Новой Зеландии
3. До 75 см в длину
4. Живут до 150 лет
5. Половая зрелость в 20 лет
6. Откладывает 15 яиц в норе. Развитие – 12-15 месяцев
7. Сейчас известно около 100 000 особей
8. Занесена в Красную книгу



Крокодилы

1. «Короли рептилий»
2. Живут около 100 лет
3. Тело покрыто роговыми чешуями
4. Мощные зубы сидят в отдельных ячейках
5. Сердце четырёхкамерное, с полной перегородкой
6. Желудок с камнями, которые заглатывают сами крокодилы для перетирания пищи



Крокодилы

Аллигаторы

1. Широкая и короткая морда
2. Зубы на нижней челюсти при закрытой пасти остаются позади передних
3. Живут в пресной воде

Миссисипский аллигатор

- Живут до 85 лет
- 6 м длина тела
- Очищают водоёмы, в которых живут, от загрязнений.
- Строят гнёзда на берегу
- Самка откладывает до 60 яиц, охраняет, помогает вылупиться. Охраняет свое потомство в течение 2-х месяцев.



Настоящие крокодилы

1. Относительно длинная морда
2. Зубы нижней челюсти входят между зубами верхней наподобие застёжки – молнии

Нильский крокодил

- 6 м, 600 кг
- Обитает в Африке
- Учёные отмечают его высокий интеллект из-за разнообразных приемов охоты – подстерегают добычу, подкрадываются, устраивают коллективную загонную охоту на рыбу.
- Самки откладывают до 100 яиц, развитие 90 дней. Помогают вылупиться из яиц своим детёнышам, охраняет их до 3-х месяцев.



Крокодилы

Гавиалы

Гигантский гавиал (до 7 метров)

- Длинные узкие челюсти
- Большие глаза
- Тонкие зубы, приспособленные для добычи рыбы. Редко питается птицей или животными.

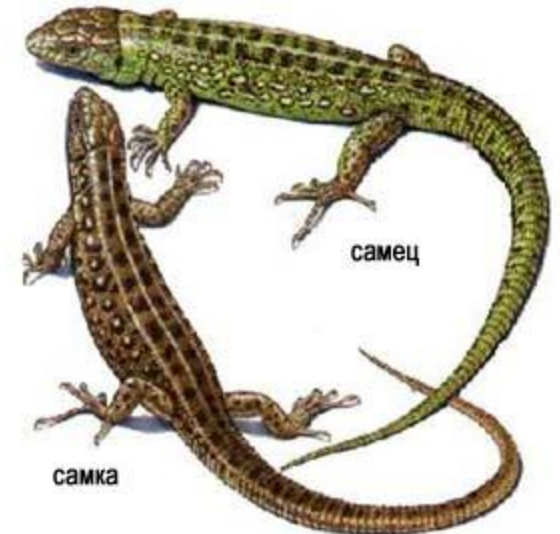
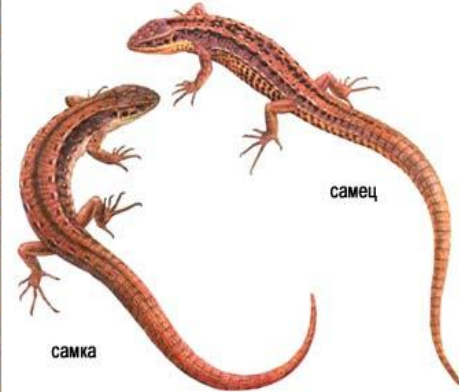


Чешуйчатые

Ящерицы

Живородящая – не более 16 см.

Прыткая ящерица



Безногие ящерицы

Желтопузик

- до 144 см.
- Большие зубы, но не кусается
- Хищник
- Откладывает яйца



Веретеница ломкая

- До 50 см
- Может отбрасывать свой хвост
- Живородящая
- Может жить в неволе
- Ведет скрытый образ жизни



Вараны

Обитатели пустынь. Имеют хорошее зрение, обоняние, сильные челюсти, острые зубы и когти.

Серый варан – до 160 см, вес 2,5 кг

- Для защиты могут притворятся мертвыми и не шевелятся, даже если поднять за хвост
- Во время брачных игр самцы сражаются до увечья
- Занесены в Красную книгу



Агамы



1. Хорошо развиты длинные конечности
2. Длинный хвост
3. Нераздвоенный язык
4. Мелкие чешуйки с шипами и выростами
5. У каждой пары агамы своя территория, которую самец защищает, при этом используют всевозможные угрозы: расправляют свои гребни и горловые складки



Плащеносная ящерица
Кавказская агама

Круглоголовки

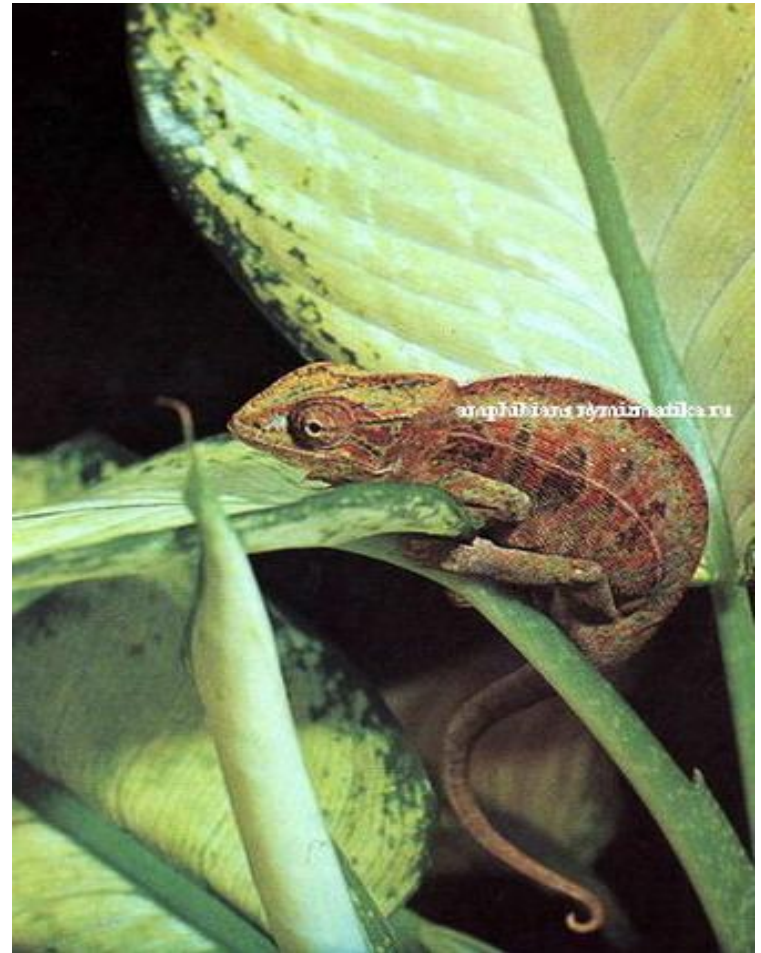


Агамовые ящерицы – легко закапываются в песок, вибрируя всем телом

Ушастая круглоголовка – кожистые складки в углах рта расправляются во время опасности; есть острые маленькие зубы – схватить ее невозможно, т.к. кусается.

Хамелеоны

- Меняет окраску
- Выстреливает языком
- Глаза вращаются независимо друг от друга
- При передвижении используют хвост
- Живут на деревьях
- Откладывают яйца, но есть и живородящие



Гекконы

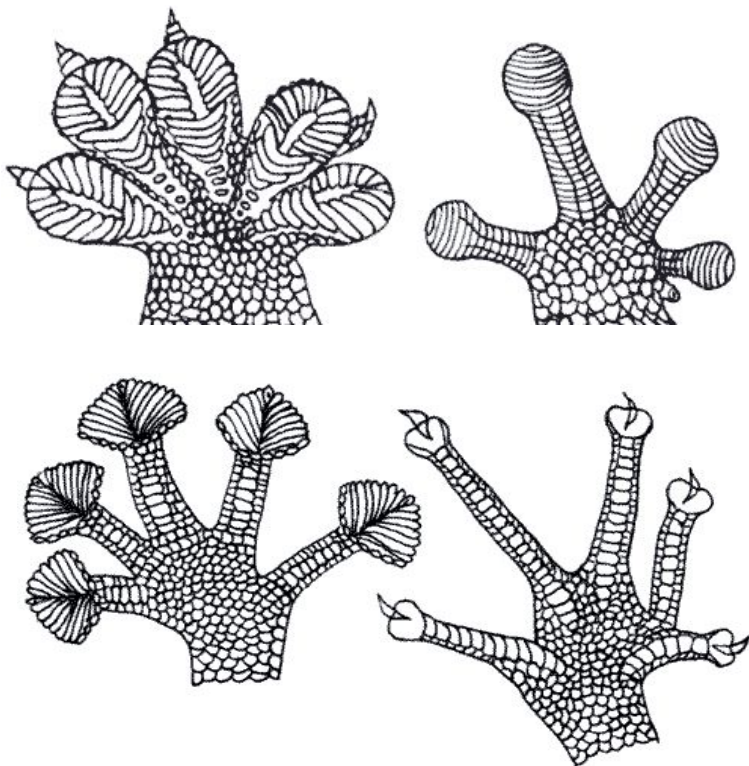
- Большая способность издавать звуки
- Ночные
- Хорошо ползают по вертикальным поверхностям
- Удерживаются хвостом
- Держат в террариумах



Дневной мадагаскарский геккон

Лопастнохвостый геккон

Токи



Змеи



Калифорнийская королевская змея



Маисовый полоз



Подвязочный уж

Ложный коралловый аспид



1. Нет лап
2. Веки срастаются между собой, образуя прозрачную плёнку
3. Пищу заглатывают целиком
4. Ребра не связаны с грудиной, лежат в мускулатуре – это дает возможность растягиваться телу очень сильно
5. Главное из органов чувств – осязание, на кончике языка
6. Нет наружного слухового прохода, почти не слышат

Ложноногие питоны

Обитают только в
Африке и Азии



Тигровый питон



Сетчатый питон



Пестрый питон



amphibians.ru/mizmatika.ru

Королевский питон

Ложноногие удапы

1. Обитают в Северной и Южной Америке
2. Живородящие
3. Молодые удапы хорошо приручаются и живут в неволе

Древесный
мадагаскарский удап



amphibians.com/madagascar

Субинский земляной удап



Лобокголовый удап



Аргентинский удап



Аспидовые



- Яд нейротоксичен
- Королевская кобра – самая крупная на планете ядовитая змея до 5,5 м. При ее укусе выделяется столько яда, что за раз можно убить слона
- Очковая змея (индийская кобра) – 2 м. При опасности распускает капюшон, с тыльной стороны которого рисунок в виде зрачков
- Плюющаяся кобра – при нападении выстреливает ядом в глаза. Может выдавать очередь до 30 выстрелов, расходуя при этом весь яд

Гадюковые

- Более совершенный ядовитый аппарат. Сильно развиты ядовитые железы. Зубы могут выдвигаться вперед при укусе. Ядовитые зубы периодически выпадают и заменяются.
- Толстое тело, короткий хвост
- Яд воздействует на кровеносную систему
- Обыкновенная гадюка – зимует, выходит из спячки в мае. Потомство появляется в конце августа, в сентябре. Молодые змейки (16 см) ядовиты. Укус не смертелен, если вовремя обратится в больницу.



Гюрза – 1,5 м



Песчаная эфа – 60 см

