

Элементы жилых и общественных зданий

Выполнила красная команда:

Адамович Лена

Болохонова Саша

Брусочкин Олег

Горолевич Лиза

Ефимов Паша

Рекреационные зоны

Рекреационные зоны — это зоны массового отдыха людей. Их основное назначение — восстановление физических и моральных сил человека. По степени посещаемости и по удаленности от жилых застроек различают три вида рекреационных зон: 1) ближняя рекреационная зона, доступная для посещения каждый день или раз в неделю); 2) средняя рекреационная зона (частота посещаемости этой зоны — от одного раза в неделю до одного раза в 2-3 месяца); 3) дальняя рекреационная зона (посещаемая горожанином, как правило не чаще одного раза в год).



Рекреационные зоны предназначены для организации мест отдыха населения и включают в себя парки, сады, городские леса, лесопарки, пляжи, иные объекты. В рекреационные зоны могут включаться особо охраняемые природные территории и природные объекты.



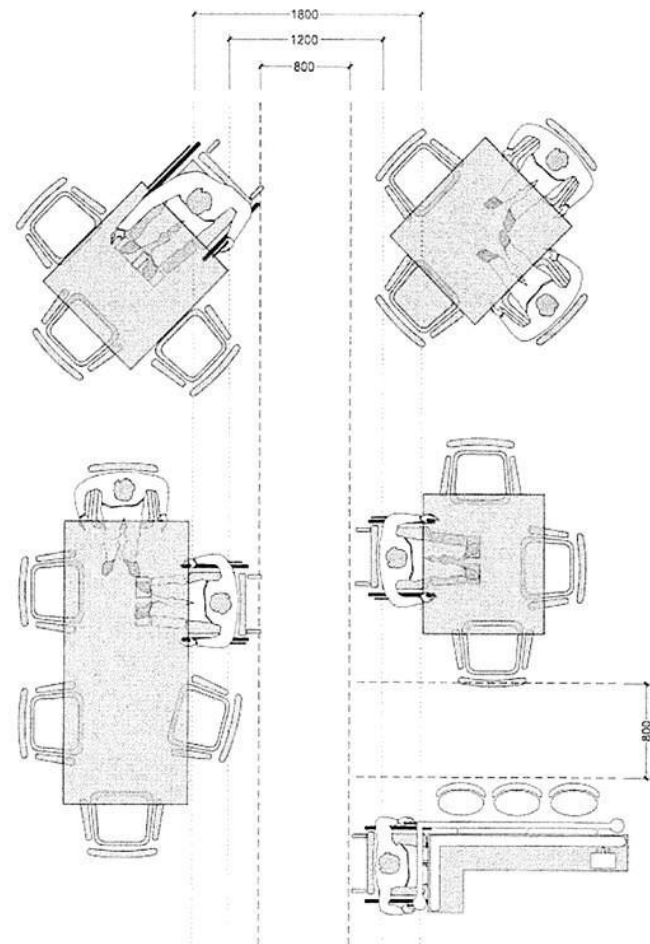
Таким образом, рекреационная зона — понятие комплексное. Оно состоит из частей, входящих в состав природных, природнокультурных территорий и объектов, используемых в целях отдыха и туризма. Поэтому требования охраны и рационального использования естественной среды зон рекреации реализуются через эколого-правовые нормы, регулирующие охрану соответствующих особо охраняемых территорий и объектов

При озеленении городских садов, парков, скверов и других рекреационных зон открывается широкий простор для использования приемов ландшафтной архитектуры и фитодизайна. Основная функция зеленых насаждений в рекреационных зонах - декоративно-эстетическая, они призваны благотворно влиять на нервную систему человека. Поэтому при подборе деревьев необходимо использовать естественное разнообразие древесно-кустарниковой растительности в сочетании с газонами. Следует также использовать декоративные виды, акклиматизировавшиеся в условиях Курска, такие как липа серебристая, пихта сибирская, ель белая, можжевельник виргинский и др



Места и зоны обслуживания

Размещение на жилой территории специальных жилых домов для престарелых и инвалидов, количество квартир для одиноко проживающих престарелых и инвалидов, включая передвигающихся на креслах-колясках, слепых и слабовидящих, глухих и слабослышащих, семей с представителями этих категорий населения в многоквартирных жилых домах смешанного типа, устанавливается в каждом случае с учетом конкретных условий заданием на проектирование, согласованным с органами социальной защиты населения и с местными общественными организациями инвалидов.



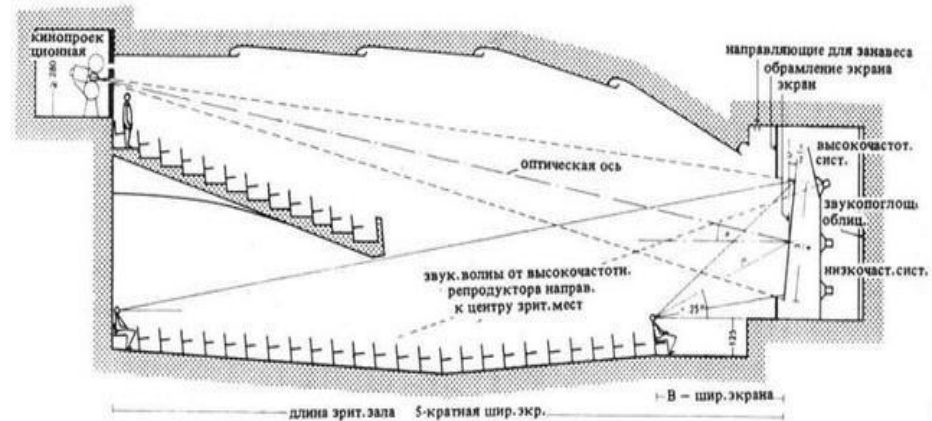
Смешанная застройка

Смешанная застройка, как правило, исторически сформировалась в г.Минске, крупных и больших городах в процессе их развития и состоит из кварталов жилой застройки с включением объектов общественного, производственно-делового и ландшафтно-рекреационного назначения.

При формировании территорий смешанной застройки в условиях нового строительства в ее пределах допускается размещать: жилые и общественные здания, учреждения науки, учебные заведения, объекты бизнеса, производственные предприятия.



Места в зрительных залах



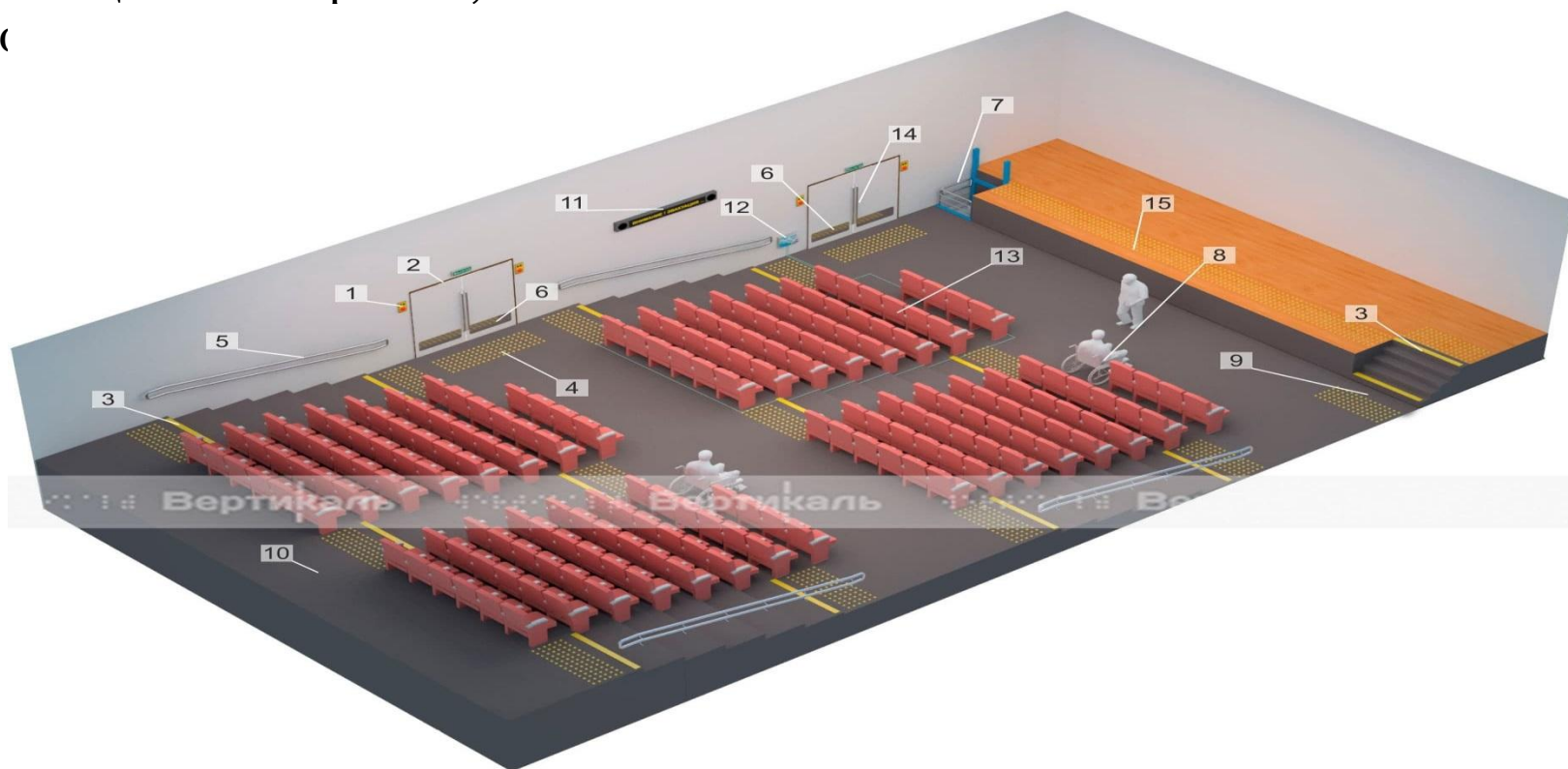
Высота помещения. Высота зрительного зала устанавливается в зависимости от кубатуры воздуха (не менее 5 м³ на 1 чел.) и ряда технических требований (габариты портала сцены, угол подъема мест для зрителей, угол зрения в вертикальной плоскости).

Минимальная высота в свету под ярусами 2,3 м.

Минимальная высота помещений, где разрешено курить, 2,8 м.

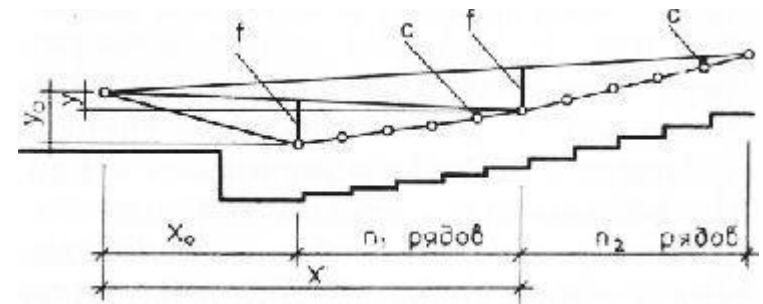
Вместимость зрительных залов и высота их размещения. Допустимая высота размещения зала общественного назначения определяется разностью отметок самой низшей точки пола зала и уровня земли у входа в театральное здание.

Залы вместимостью не более 600 чел. можно размещать на 3 м ниже уровня земли при условии, что перекрытие зала не менее чем на 75 см выше уровня земли, а в боковой стене предусмотрены вентиляционные проемы, Выход



Согласно § 8 «Правил строительного надзора», число мест в рядах ярусов не должно превышать 12 со стороны боковых проходов и 6 с каждой стороны от среднего прохода. В рядах, имеющих общий выход, превышение одного ряда над другим в направлении продольной оси зала при расстоянии между рядами 80 см не может быть более 55 см. Последний ряд зала может быть расположен до 1 м выше отметки порога двери для выхода в коридор (рис. 7). Выходные двери следует располагать так, чтобы при выходе из зала большинство зрителей двигалось от сцены к выходу по кратчайшим и наиболее удобным путям.

Зрительный зал может иметь до трех ярусов. Верхний ярус не должен выходить за пределы угла 30° , вершина которого находится у кромки планшета сцены. На каждом ярусе может быть до шести рядов мест (при отсчете по центральной оси зала). Ярусы консольно выступают над нижележащими ярусами, амфитеатром или партером. При необходимости размещения в пределах яруса более шести рядов допускается устройство еще шести рядов («двойной ярус») позади основных мест

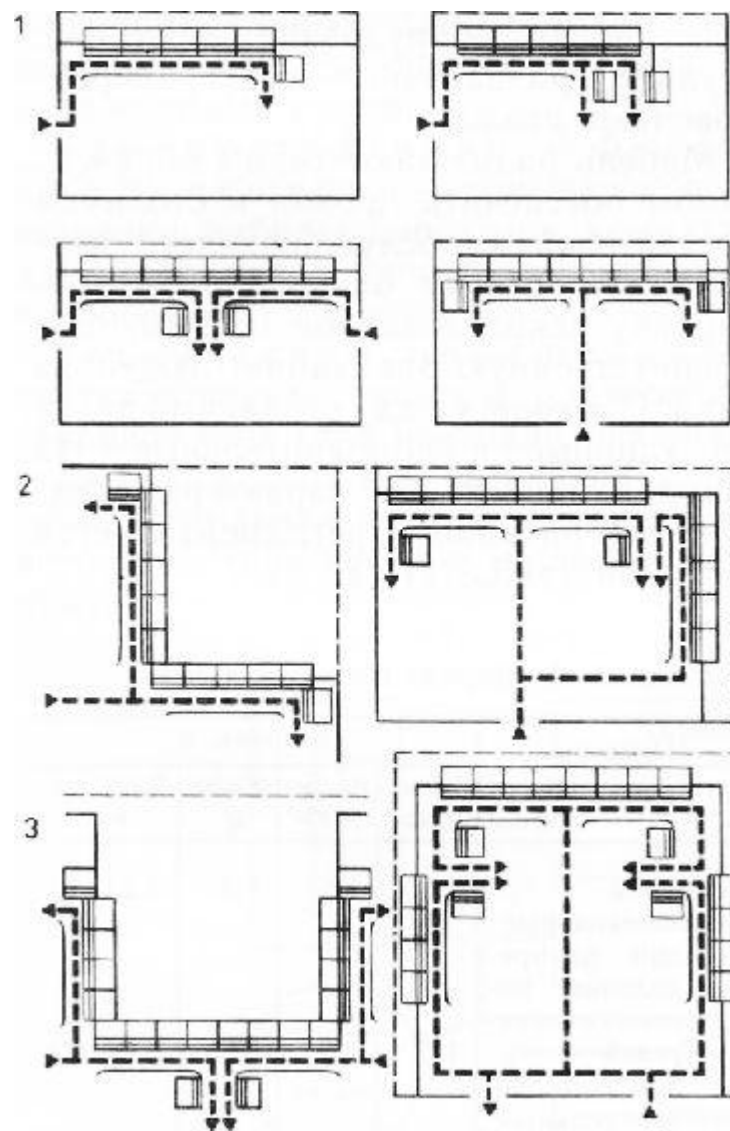


Места в обеденных залах

Обеденные залы являются основными помещениями предприятий питания. Вместимость зала и быстрота обслуживания посетителей в значительной мере определяют пропускную способность предприятия, а следовательно, и его рентабельность.

Характер планировки зала зависит от способа обслуживания посетителей — официантами или самообслуживанием. Официанты посетителей обслуживают в ресторанах, кафе первого разряда, вечерних кафе, некоторых барах. Для предприятий массового типа наиболее эффективным является самообслуживание, позволяющее получить наибольший оборот предприятия с единицы площади зала и сократить время, затрачиваемое посетителями на обед, примерно в 2 раза.

Габаритные размеры обеденных залов, их форма и пропорции должны выбирать с учетом организации обслуживания. Наиболее рациональны прямоугольные залы с соотношением сторон $1:1,5 \dots 1,3$. При большей вместимости залы могут иметь Г- и П-образную формы плана. Очень большие обеденные залы рекомендуется расчленять на отдельные помещения



Для рациональной организации движения в зале посетителей и обслуживающего персонала большое значение имеют правильный выбор и расстановка оборудования — столов, стульев, раздаточных стоек, сервировочных столов.

Мебель размещают таким образом, чтобы обеспечить проход к столикам посетителей и обслуживающего персонала, доставку блюд и транспортировку использованной посуды, беспрепятственную эвакуацию людей из зала. Проходы между столиками делят на главные и дополнительные. Их ширина зависит от характера предприятия питания и регламентируется нормами. Раздаточная является связующим звеном производственной и торговой групп помещений, поэтому она должна размещаться с учетом удобной связи с обеденным залом, горячим и холодными цехами, хлеборезкой и моечной.



В предприятиях общественного питания, работающих по методу самообслуживания, применяют различные раздаточные прилавки: специализированные, универсальные, выносные.

Специализированная раздаточная представляет собой прилавок, разделенный на секции, каждая из которых предназначена для определенных блюд (холодных закусок, первых и вторых горячих блюд, горячих напитков и т. д.). Длина такой раздаточной линии в зависимости от состава секции имеет от 5 до 7,5 м и может обслуживать торговый зал вместимостью до 100 посадочных мест.

Большое значение имеет правильная ориентация помещений производственной группы в отношении стран света. Горячий и кондитерский цехи, в которых образуется избыточное количество тепла, следует располагать на север, северо-запад и северо-восток. На ту же сторону горизонта следует ориентировать холодильные камеры, мясорыбный и холодный заготовочный цехи. В южных районах все эти помещения должны быть обращены только на север.

