



Япония

---

# Географическое положение

---

- государство в Восточной Азии, расположенное в западной части *Тихого океана* на островах *Хонсю, Кюсю, Хоккайдо, Сикоку* и множестве более мелких островах (всего их насчитывается свыше 3 900). На севере омывается *Охотским морем*, на востоке – *Тихим океаном*, на юге – *Тихим океаном* и *Восточно-Китайским морем*, на западе – *Корейским проливом* и *Японским морем*.





# Географическое положение

- Плюсы:
  - Островное положение - омывается Тихим океаном;
  - Ближайшие соседи по морю Россия , КНДР, Южная Корея, Китай.
- Минусы:
  - Островное положение - страна-архипелаг - затрудненное сообщение с другими странами.
  - Находится на стыке двух литосферных плит - большая сейсмичность



# Форма правления

---

- Япония- конституционная парламентарная монархия, где власть императора сведены до минимума, он остался лишь символом нации. Высшим же и единственным законодательным органом провозглашен парламент.
- Органом конституционного контроля является Верховный суд, которому, как и в США, принадлежит право окончательного решения по вопросу о неконституционности нормативного акта.

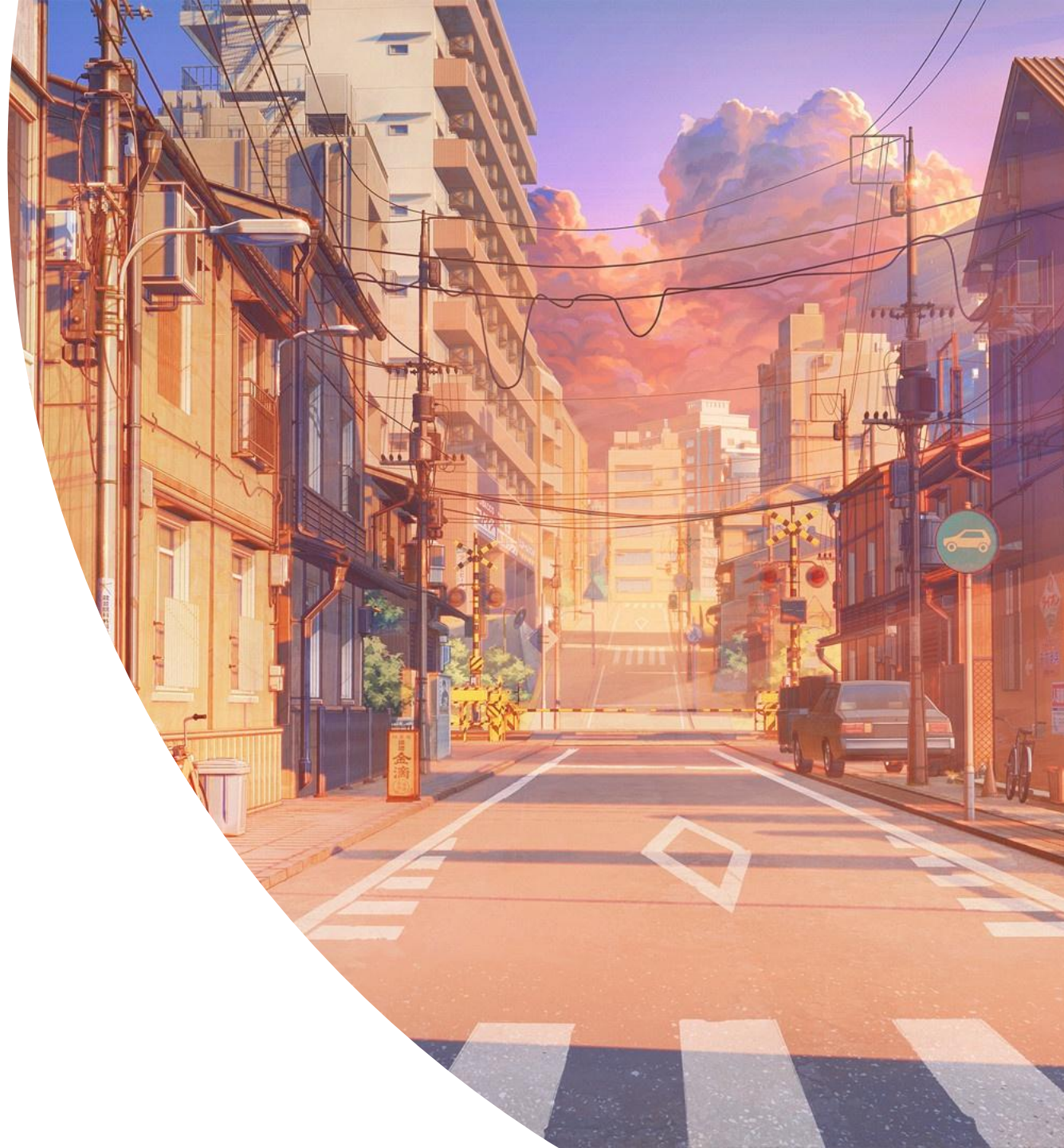




# Административно-территориальное устройство

---

- Япония делится на 47 административных единиц высшего уровня, т. н. префектур. Каждая префектура управляется префектом (в случае Хоккайдо — губернатором) и у неё есть свои законодательный и административный аппараты. Для удобства префектуры часто группируются в регионы, которые не являются административными единицами.
- В свою очередь префектуры делятся на меньшие административные единицы: 14 округов Хоккайдо, особые города, определённые указами правительства, и уезды. К особым городам, определённым указами правительства, принадлежат города, население которых превышает 500 тысяч человек.
- Кроме префектур и уездов в стране существуют административные единицы муниципального уровня, которые пользуются широкой автономией. Это центральные города, особые города, обычные города, специальные районы Токио, а также посёлки и деревни.





# Население Японии

- Численность населения : 127 млн. человек (10 место в мире)
- Средняя плотность - 340 чел. кв. км
- 76% населения проживает в городах
- Религия: синтоизм и буддизм
- Япония — мононациональная страна. 98% населения — японцы.



A nighttime photograph of a cityscape featuring a complex multi-level highway interchange. The image is characterized by long-exposure light trails from cars, creating vibrant streaks of red, white, and blue. In the background, various city buildings are illuminated, with some displaying signs in Japanese, such as '室浦証券' (Muro Securities) and '日本証券新聞' (Nippon Securities News). A large, semi-transparent white circle is overlaid on the left side of the image, containing text.

# Наиболее крупные города

- Токио
- Иокогама
- Осака
- Нагоя
- Саппоро





# Токио

---

13 942 856 человек





# Йокогама

3 748 781 человек





Осака

2 740 202 чел.





Нагоя

2 325 918 чел.





# Саппоро

1 958 756 чел.



# Основные отрасли экономики

Япония — вторая страна мира по уровню развития хозяйства.

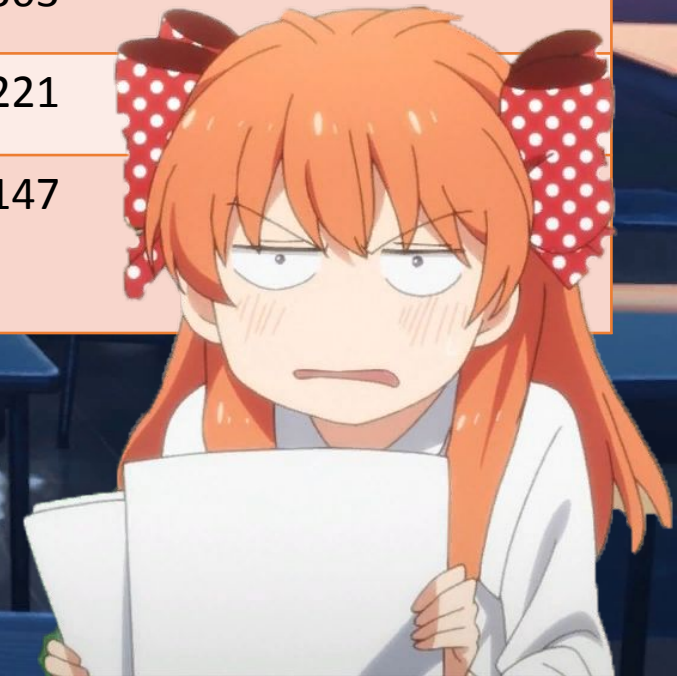
Отрасли промышленности: современное машиностроение, энергетика, металлургия, химическая промышленность. Ведущая отрасль международной специализации — машиностроение, в особенности электроника, робототехника, автомобилестроение. На него приходится более 50% всего экспорта страны.





## Крупнейшие компании

ПОЗИЦИЯ	КОМПАНИЯ	МЕСТО В FORTUNE GLOBAL 500	ВЫРУЧКА, МЛН. \$
1	Toyota Motor	10	272612
2	Mitsubishi	33	145243
3	Honda Motor	34	143303
4	Japan Post Holdings	52	115221
5	Nippon Telegraph & Telephone	64	107147





# Достопримечательности

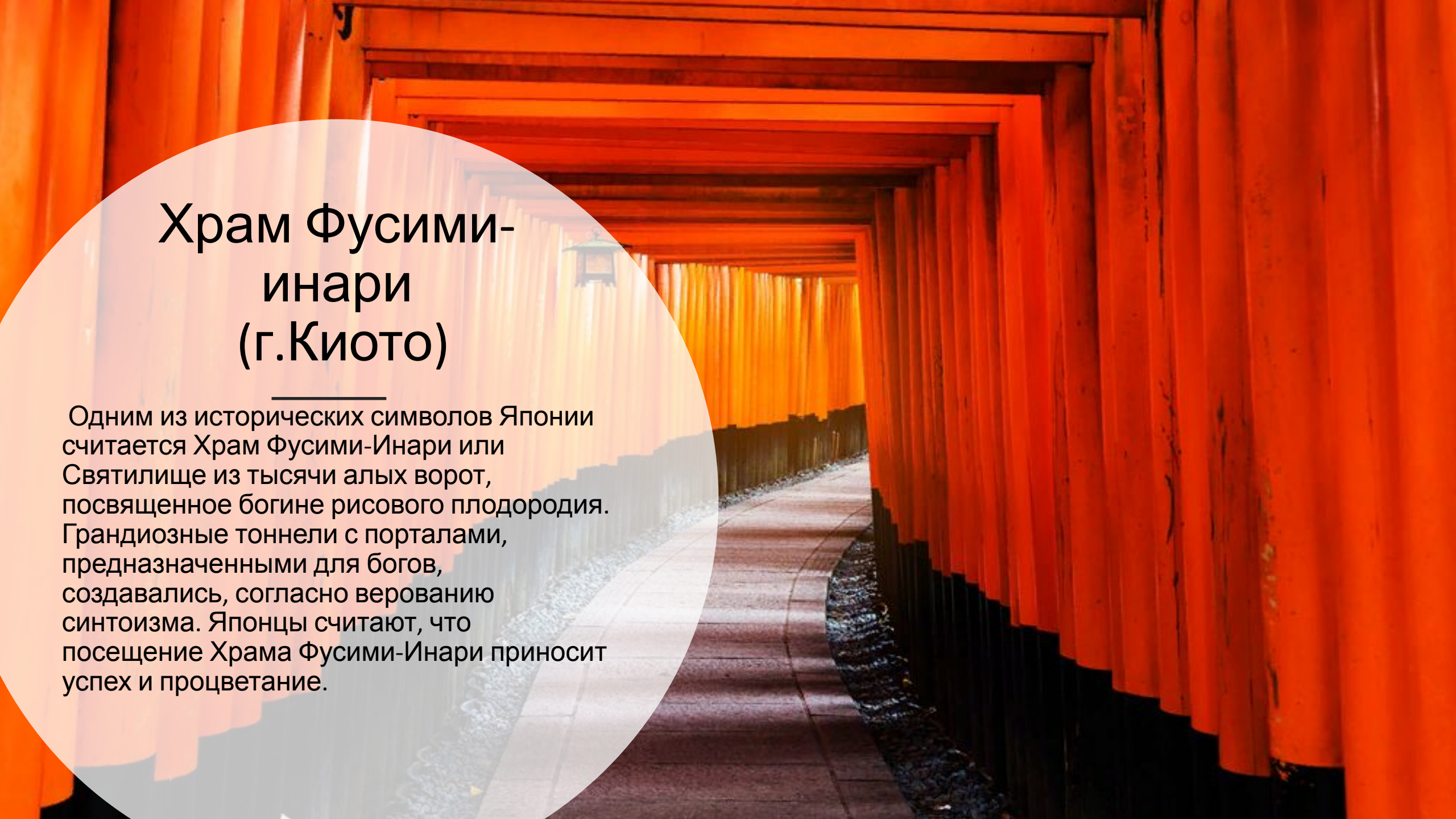
- Храм Фусими-инари
- Бамбуковый лес Сагано
- Гора Фудзи
- Город Нара
- Район Сибуя





# Храм Фусими- инари (г.Киото)

Одним из исторических символов Японии считается Храм Фусими-Инари или Святилище из тысячи алых ворот, посвященное богине рисового плодородия. Грандиозные тоннели с порталами, предназначенными для богов, создавались, согласно верованию синтоизма. Японцы считают, что посещение Храма Фусими-Инари приносит успех и процветание.

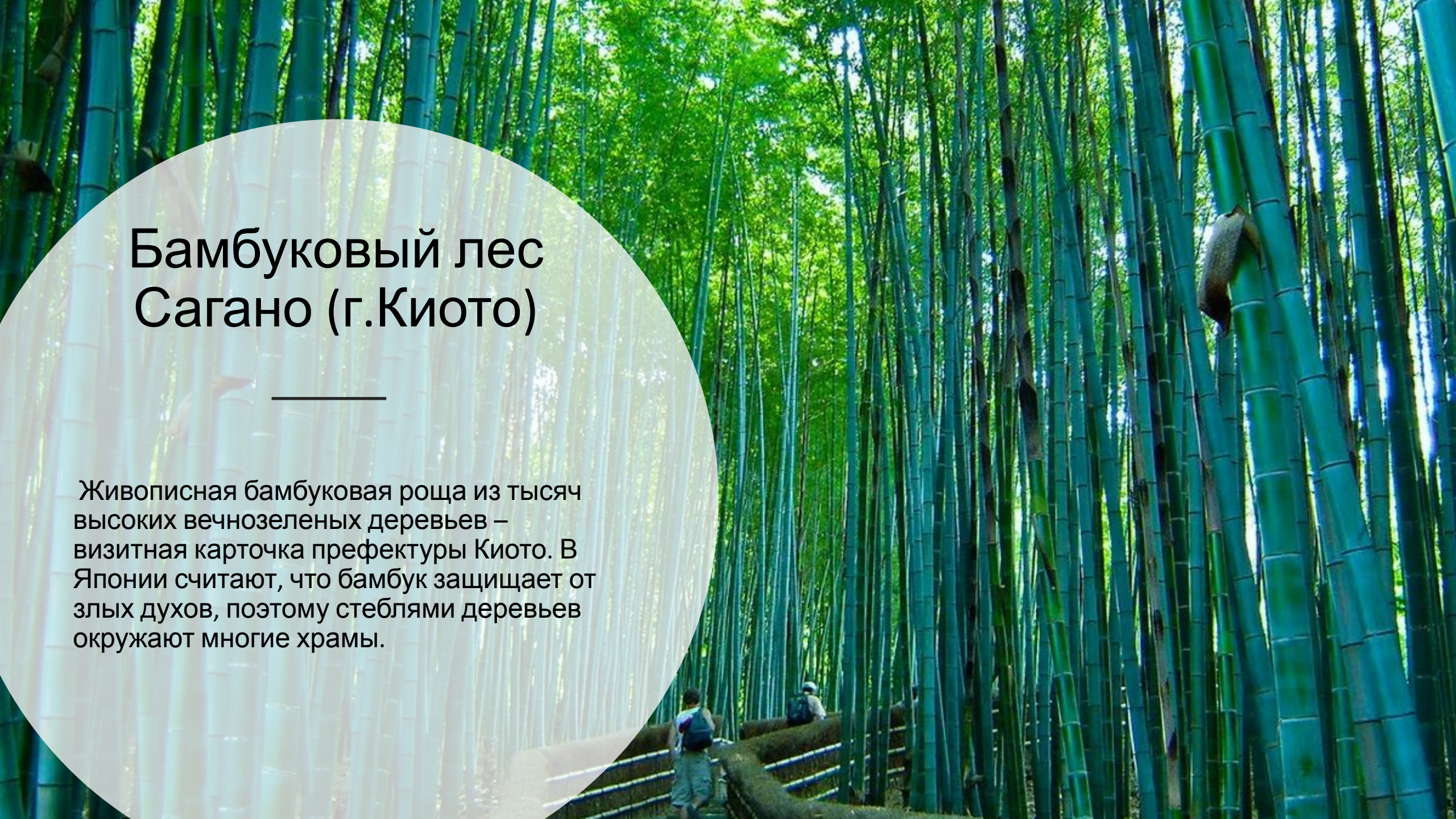




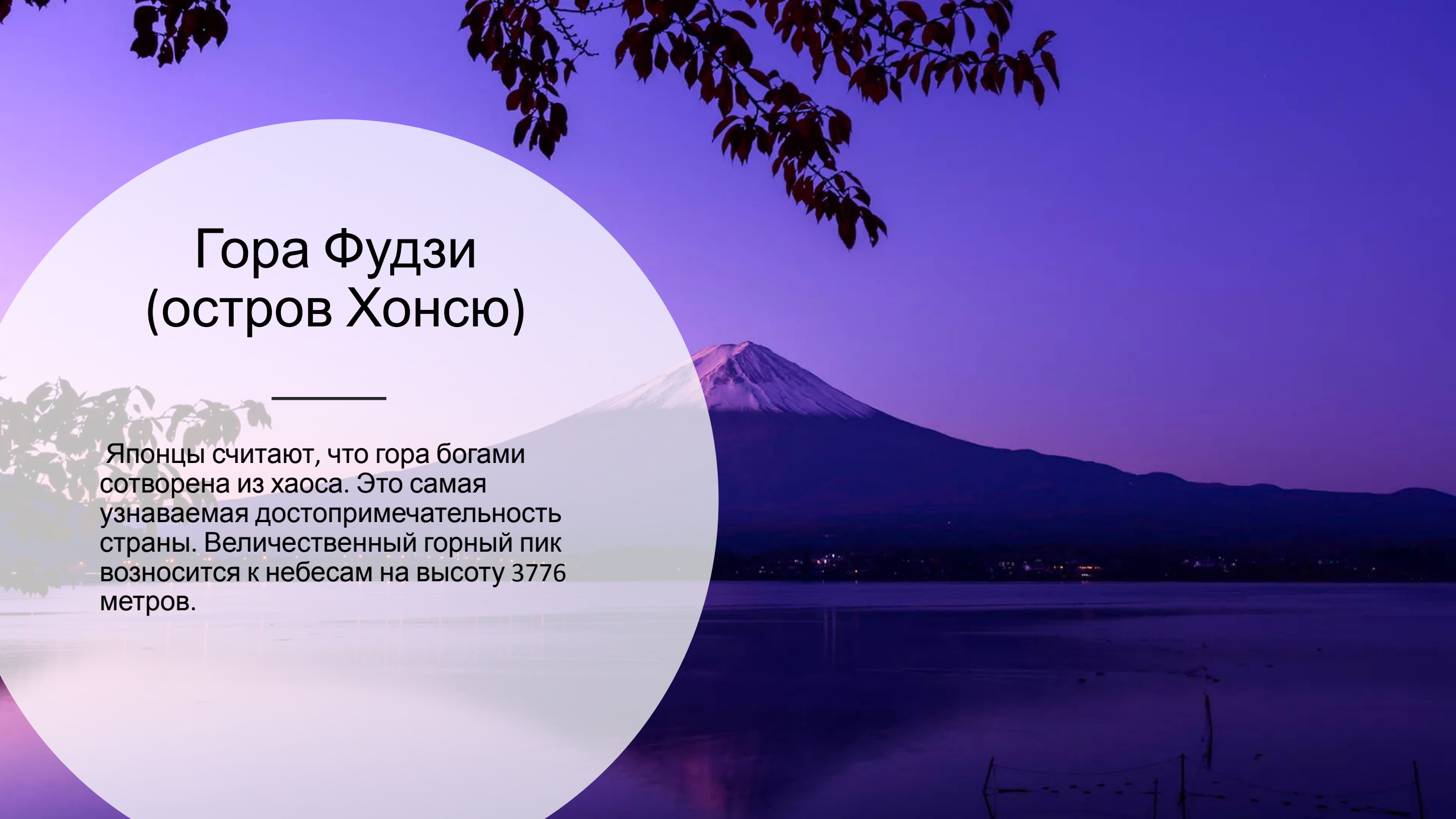
# Бамбуковый лес Сагано (г.Киото)

---

Живописная бамбуковая роща из тысяч высоких вечнозеленых деревьев – визитная карточка префектуры Киото. В Японии считают, что бамбук защищает от злых духов, поэтому стеблями деревьев окружают многие храмы.







# Гора Фудзи (остров Хонсю)

---

Японцы считают, что гора богами сотворена из хаоса. Это самая узнаваемая достопримечательность страны. Величественный горный пик возносится к небесам на высоту 3776 метров.



## Город Нара (остров Хонсю, префектура Нара)

---

Нара или Город Оленей – кладезь архитектурных памятников и шедевров культуры и искусства. Около 1600 оленей свободно разгуливают по улицам прекрасного города. Говорят, что первый император Японии спустился с небес на оленьей упряжке.







# Район Сибуя (г. Токио)

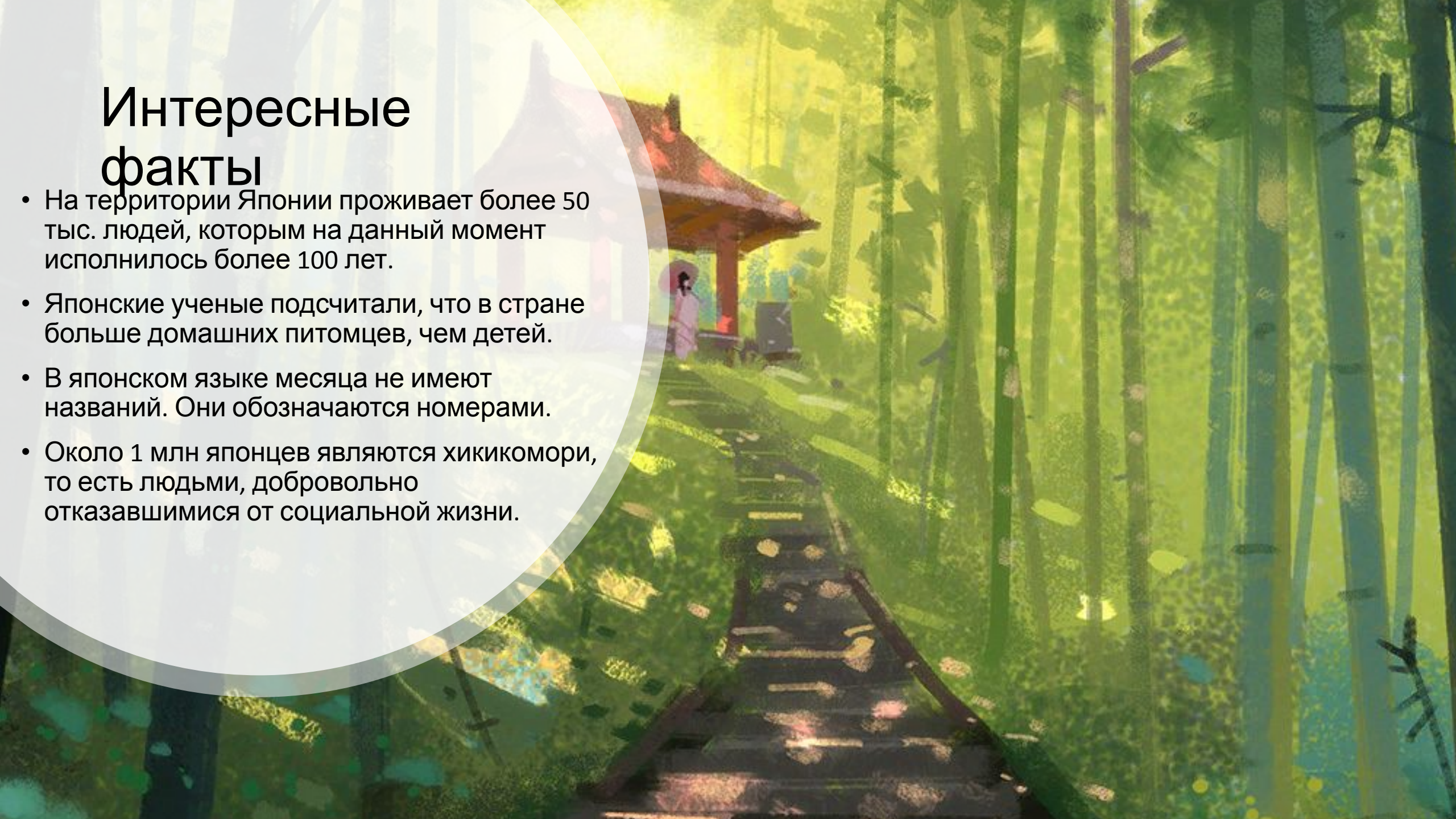
---

Квартал Сибуя — место развлечений японской молодежи, забитое модными бутиками и универмагами.



# Интересные факты

- На территории Японии проживает более 50 тыс. людей, которым на данный момент исполнилось более 100 лет.
- Японские ученые подсчитали, что в стране больше домашних питомцев, чем детей.
- В японском языке месяца не имеют названий. Они обозначаются номерами.
- Около 1 млн японцев являются хикикомори, то есть людьми, добровольно отказавшимися от социальной жизни.





# Вывод

- Несмотря на неудачное географическое положение, Япония является одним из ведущих государств в мировой экономике.
- Именно внешняя торговля Японии помогла добиться ей высокого уровня развития экономики, промышленности и других отраслей производства.





Спасибо за внимание...

