

ГОСУДАРСТВЕННОЕ АВТОНОМНОЕ ОБРАЗОВАТЕЛЬНОЕ
УЧРЕЖДЕНИЕ ВЫСШЕГО ОБРАЗОВАНИЯ ЛЕНИНГРАДСКОЙ
ОБЛАСТИ
ЛЕНИНГРАДСКИЙ ГОСУДАРСТВЕННЫЙ УНИВЕРСИТЕТ ИМЕНИ А.
С.ПУШКИНА
ФАКУЛЬТЕТ ЭКОНОМИКИ И ИНВЕСТИЦИЙ

Контрольная работа
Предметная область: «Технология»
Направление: Техника и техническое творчество
Раздел: Декоративно-прикладное творчество

Выполнил(а): студент(ка) 4 курса
Межурецкая Людмила Александровна

Научный руководитель: к. п. н., доцент,
доцент кафедры экономики и управления

Пахомова Ольга Федоровна

Хохломá — старинный русский народный промысел.

Представляет собой декоративную роспись деревянной посуды и мебели, выполненную красными, зелёными и золотистыми тонами по чёрному фону.



История хохломы

В настоящее время родиной хохломы считается поселок Ковернино в Нижегородской области. Крестьяне вытачивали, расписывали деревянную посуду и везли её для продажи в крупное торговое село Хохлома (Нижегородской губернии), где был торг. Отсюда и пошло название «хохломская роспись», или



Технология хохломской росписи в настоящее время

Сейчас технология производства практически не изменилась.

По-прежнему процесс изготовления хохломской посуды достаточно трудоемок. Конечно, прогресс не стоит на месте: на смену оловянному порошку пришёл порошок алюминия, немного поменялся состав красок, появились новые грунтовки и лаки, электрические печи. Но все основные традиции, идущие с далёкой древности, сохранены и лишь приумножены и усовершенствованы.

Этапы создания:



- **Материал**
Основной материал, из которого создаются все хохломские изделия — липа. Прежде, чем она попадёт к мастеру, древесина проходит длительную подготовку. На специально оборудованных складах, дерево сушат не менее трёх лет. Только после этого оно считается пригодным для изготовления качественных изделий.

- **Бельё и грунтовка**

(Бельё — белая, неокрашенная деревянная заготовка)

Первый этап – битье баклуш, то есть создание грубых деревянных заготовок. Будущие ложки, кружки, братины — всё проходит сушку в печах и шлифование.

Затем в заготовку втирается льняное масло. После просушки, на неё наносится вапа — грунт. Наносят вапу тампоном, который можно сделать из капронового чулка, но по старинной технологии, это был кусок мягкой овчины с подстриженной шерстью.

После этого изделия сушат в течение семи-восьми часов и вручную обрабатывают олифой так же, с помощью тампона из кожи. Олифа должна полностью покрыть изделие, равномерно по нему распределившись.

Это очень ответственная процедура, от которой зависит прочность росписи и качество изделия. Олифа наносится на деревянную поверхность три-четыре раза, последний слой высушивают, чтобы олифа немного прилипла к пальцу, но уже не пачкала его.

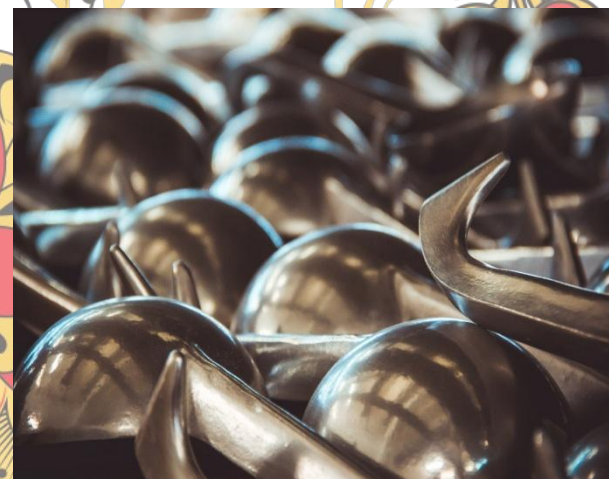


- **Лужение**

Последний слой сохраняют липким не просто так. К этой плёнке легко пристает полуда.

(**Полуда** — измельчённый в порошок металл. В старину полудой служило олово, а сейчас — алюминий, тоже серебристый, лёгкий и дешёвый материал.)

Втирание полуды называется лужением. Лужёная кружка похожа на серебряную: полуда ровным слоем закрывает дерево, и, кажется, что кружка отлита из металла — она сияет матовым



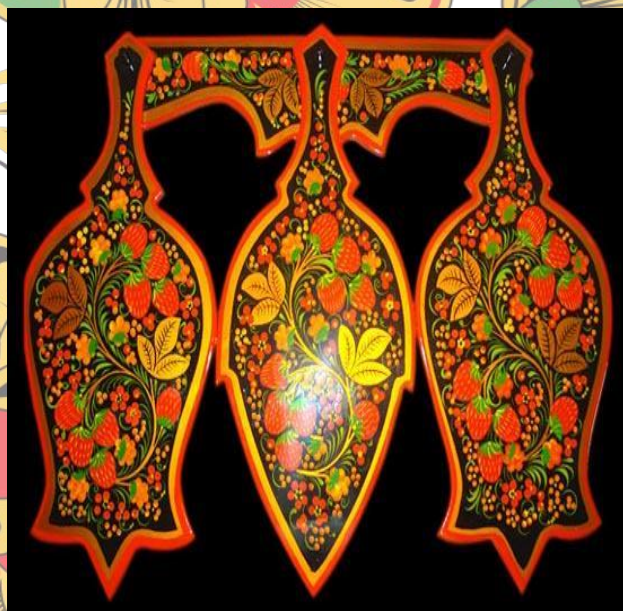
- ***Роспись***

Итак, теперь заготовка выглядит серебряной. По этому фону можно начинать роспись.

В хохломской росписи используются в основном красная, черная, зеленая, желтая и коричневая краски. К ним предъявляются особые требования — они должны выдерживать термическую обработку и не выгорать.

Существует два основных вида росписи: верховое письмо и фоновое. При верховой росписи рисунок наносится орнаментом на поверхность. Фоновое считается более сложным. Художник закрашивает фон, оставляя те части,

которые станут «золотыми» после обжига



- **Лакирование**

После росписи изделие покрывают лаком и сушат. Именно после этого хохломские узоры становятся по-истине «золотыми».

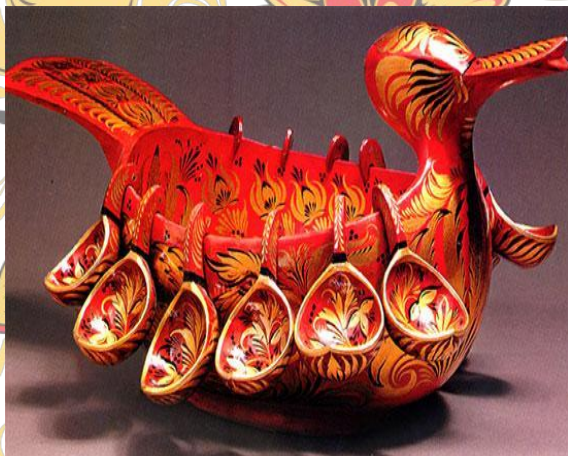
Существует специальный пищевой лак МЧ-52, который запекается в печи. Он производится на лакокрасочных заводах.

Сначала посуду покрывают четырьмя-пятью слоями лака, тщательно просушивая каждый из них.

Раньше расписанное изделие покрывали несколькими слоями лака — олифы, а потом закаливали в печи при довольно высокой температуре.

И сейчас лакированные вручную предметы закаливают в электропечи при температуре 160 — 180 градусов. Под пленкой закаленного лака всё, что было в росписи серебряным, становится золотым.

После неоднократной закалки лаковая пленка приобретает высокую прочность.



В народных представлениях цветовой строй хохломской росписи имел непосредственное отношение к цвету неба и небесным явлениям; его свечению и румянцу. Красный цвет в народной символике понимался не только в значении красивого, прекрасного. Был он также символом огня, не случайно в народе его называли «жарким». В разговорном языке красным величали Месяц, Солнце и его лучи. Узоры хохломской росписи не только омыты потоком света, но по природе своей сами светоносны. И словно чудное видение возникают они в дивном золотом сиянии.

Данный вид росписи по сей день остаётся одним

из символов России на международном уровне

