

Тема занятия:

ЭКОНОМИКА РОССИИ В 1880-1890-ЫЕ ГГ.



Цель урока

1. Основные цели экономической политики Александра III. Деятельность Н.Х.Бунге



Александр III понимал, что без экономической мощи Россия не сможет окончательно вернуть себе положение одной из ведущих держав Европы

Цели экономической политики

Развивать промышленность России

Преобразовать Россию из аграрной в промышленную державу

Благодаря развитию промышленности укрепить армию России

Перейти к золотому денежному обращению



Вспоминаем важные термины:

- **Модернизация – изменение, усовершенствование, или полная реконструкция общественной системы, с целью ускорения социально-политического и экономического развития.**
- **Модернизацией также называется переход от традиционного общества к индустриальному.**





1-1978-494



Вспоминаем важные термины:

- **Протекционизм** – политика защиты отечественных производителей от иностранных конкурентов.

Суть: сдерживать ввоз иностранной продукции и покровительствовать экспорту товаров национального производства.

- **Меркантилизм** – обеспечение накопления в стране денежного капитала.

Суть: строгое соблюдение торгового баланса: вывозить товаров больше, чем ввозить, и таким образом накапливать золотой запас.



Экономическое развитие в 80 –90 гг.

Курс на
модернизацию
промышленности



Николай Христианович Бунге
(1823 – 1895) учёный –
экономист, академик,
министр финансов Российской
империи (1881 – 1886).

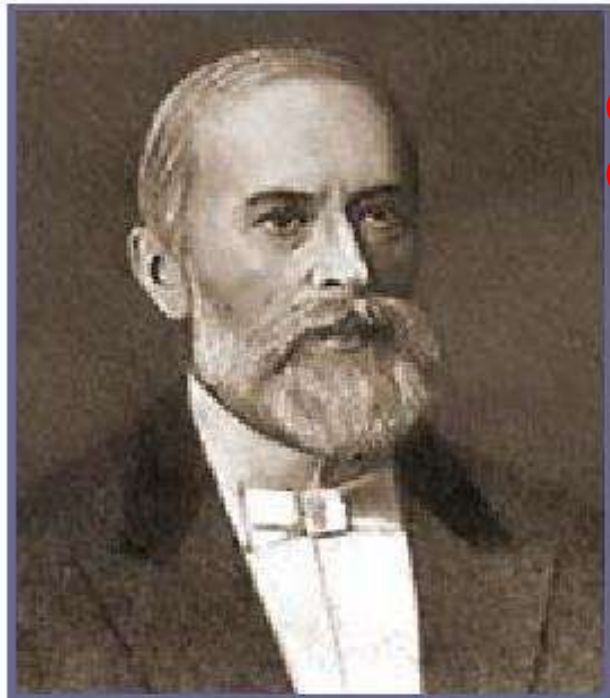


Вышеградский Иван Алексеевич
(1831 – 1895), действительный
тайный советник, министр
финансов (1887 – 1892).



Сергей Юльевич Витте
(1849 — 1915), министр
финансов России (1892—
1903), председатель
комитета министров,
председатель Совета
министров Российской
империи (1905—1906).

В
Николай Иванович Бунин



БУНГЕ Николай Христианович (1823-1895), российский государственный деятель, экономист, академик Петербургской АН (1890).

- В 1881-86 министр финансов.
- В 1887-95 председатель Комитета министров. Проводил политику протекционизма, государственного финансирования тяжелой промышленности. Расширил строительство государственных железных дорог, способствовал выкупу частных железных дорог в казну. Инициатор ряда реформ в социальной и экономической сферах (учреждение Крестьянского банка, отмена подушной подати, введение фабричной инспекции и начал рабочего законодательства). Выступал против сохранения крестьянской общины и привилегий помещного дворянства.

Крестьянский вопрос.

1881 г. – Указ о переводе крестьян на обязательный выкуп – прекращение временнообязанного состояния крестьян.

1881 г. – Указ о понижении выкупных платежей.

1881 г. – создание Крестьянского поземельного банка – предоставление ссуд крестьянам для покупки земли.

Отмена подушной подати при повышении налогов – прямых на 1/1 и косвенных в два раза.

(рабочий вопрос)

Министерство Н.Х. Бунге



Николай Христианович
Бунге
(1823–),
министр финансов
в 1881–1886 гг.

Подход Бунге к рабочему вопросу:
«сила и влияние господствующих классов могут быть прочно основаны лишь на благосостоянии рабочего сословия».

1882 г. – запрет труда детей до 12 лет, ограничение 8-ю часами труда подростков до 15 лет, запрет ночного труда женщин и подростков, создание фабричной инспекции.

1886 г. – ограничение штрафов, запрет расплачиваться с рабочими купонами фабричных лавок, установление твердых правил найма и увольнения.



Министр финансов Н.Х.Бунге (1882-1886 гг.)

Отмена соляного акциза и подушной подати;
Повышение налогов на спирт, табак и сахар;
Введение налогов на прибыль и доходы от денежных капиталов, а также пошлины на безвозмездно переходящее имущество;
Старался снизить расходы, однако сбалансировать бюджет ему не удалось;
При Бунге началась подготовка денежной реформы: с осени 1884 года в Государственном банке приступили к накоплению золота из поступлений в уплату таможенных пошлин и за счёт внешних займов.



Вывод:

Деятельность Н.Х. Бунге
дала «правильный
путь» экономическому
реформаторству в
России.

«Правильно
заложенный
фундамент дома,
позволит построить
его на века».



Николай
Христианович Бунге

Успех: частичный

ИВАН АЛЕКСАНДРОВИЧ ВЪВЕДЕНИЕ



Вышнеградский Иван Алексеевич

1888— 1892 гг. — министр финансов.

Подчинил железные дороги страны государству.

Усилил протекционистское направление
таможенной политики.

Повышения ряда налогов — прямых
(государственный поземельный, с городской
недвижимости, торговли и промыслов) и
косвенных (увеличение питейного акциза и
др.).

Эти финансово-экономические меры позволили
преодолеть хронический дефицит
государственного бюджета и создать запас
золотой наличности (свыше 500 млн руб.),
давший возможность провести денежную
реформу 1890-х гг.



1.1.1887 Н.Бунге ушел в отставку.Его сменил И. Вышнеградский,поставивший цель улучшить финансовое положение страны.Минфин накопил большие денежные запасы и поднимал курс рубля.

В 1891г.был введен новый таможенный тариф, повысивший пошлины на ввозимую технику. Государство начало активно вмешиваться в экономику и привлекать иностранные кредиты.



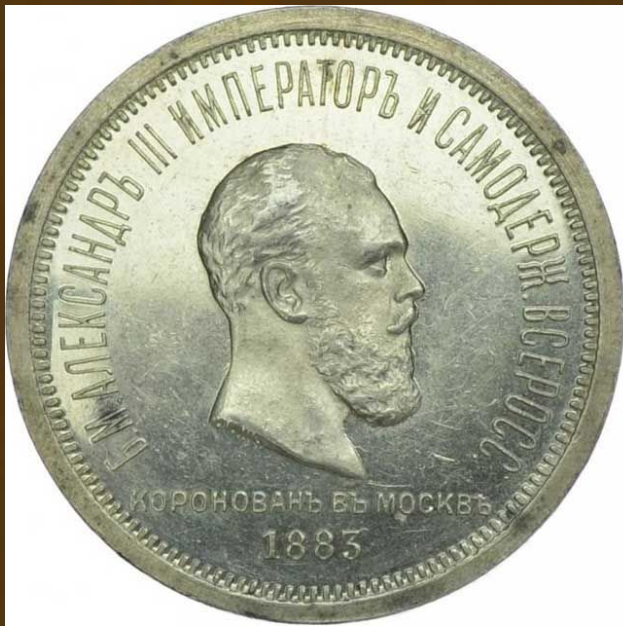
Основные идеи и мероприятия

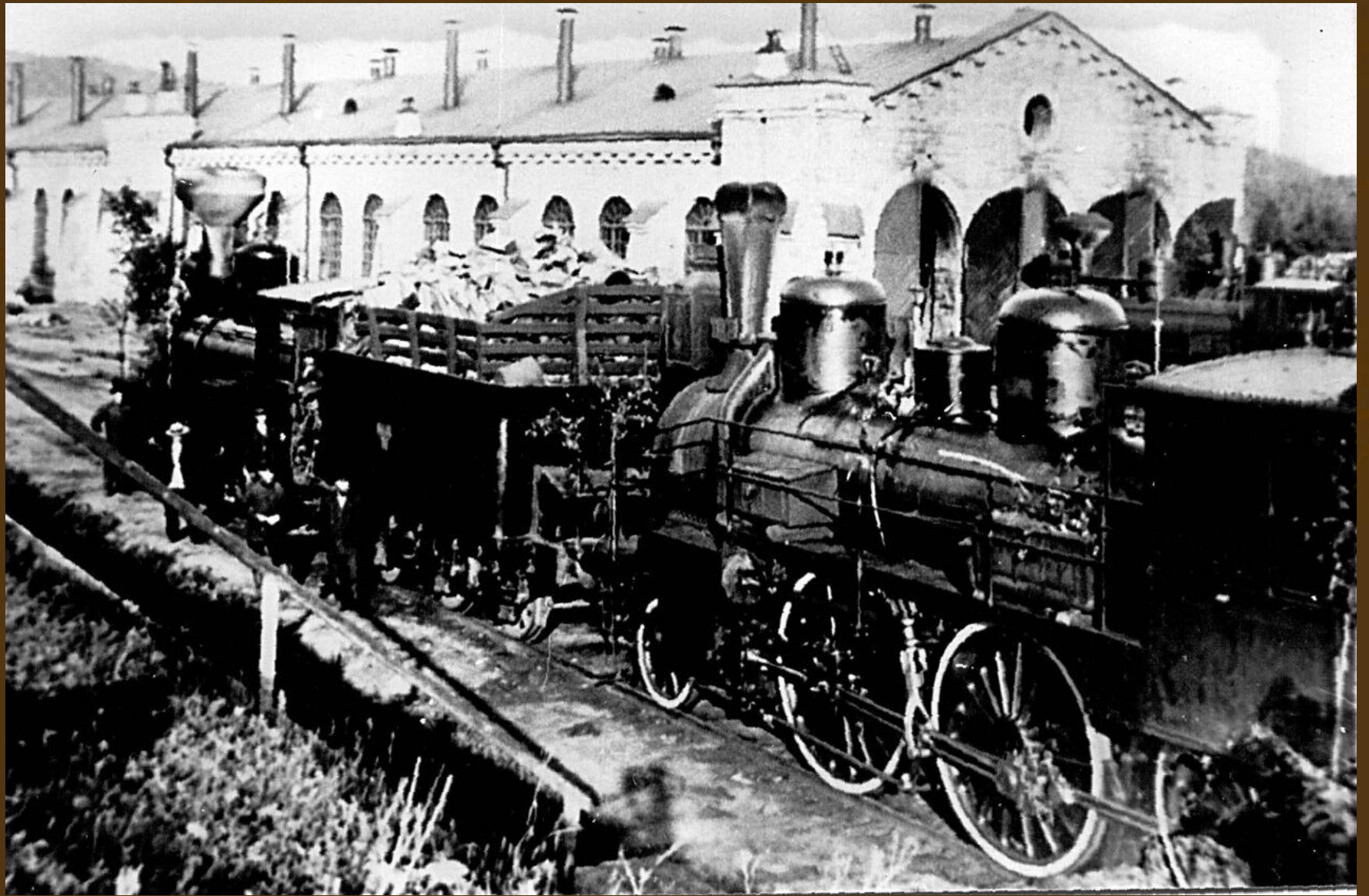
Мероприятия деятельности	Итог деятельности
<ol style="list-style-type: none">1. Сделки на зарубежных фирмах2. Ведение нового таможенного сбора3. Усиление вмешательства государства в хозяйственную жизнь страны	<ol style="list-style-type: none">1. Повышение покупательной способности рубля2. Пополнение бюджета3. Создание благоприятных условий для развития предпринимательства

Денежно-бюджетная политика

- В **1884** г. министр финансов **Н. Х. Бунге**, убедившись в невозможности стабилизации рубля на прежней серебряной основе, перешел к политике девальвации и взял курс на **золотую** валюту. Началось накопление золота в Государственном банке.
- Были увеличены таможенные пошлины, которые стали взиматься в золоте.
- Облигации государственного займа тоже продавались за золото.
- Преемник Бунге, **И. А. Вышнеградский** продолжил политику **девальвации**. В июне **1887** г. один серебряный рубль был приравнен к 1,5 кредитным рублям.
- При Вышнеградском началась самая настоящая хлебная экспансия на Запад. Нужно было золото, и именно он выдвинул лозунг "*недоедим, а вывезем*".
- В **1888** г. был ликвидирован дефицит государственного бюджета.
- В **1891** г. был введен почти запретительный протекционистский таможенный тариф: обложение достигало 33 %, а по некоторым товарам — 100 % стоимости ввозимого товара. *Выгоднее стало ввозить капиталы, а не товары.*
- Активный торговый баланс и устойчивый курс рубля поддерживался экспортом хлеба.







СРАВНИТЕЛЬНЫЕ ВОЛНОВЫЕ ПРОЦЕДУРЫ

ОСНОВНЫЕ ИДЕИ
Н. Х. БУНГЕ
(либеральная модель
модернизации)

Пересмотр существующего акционерного законодательства, свободное развитие акционерных банков и акционерных обществ.
Переход к принципу «всесословности» в податной политике, отмена подушной подати.
Реформы в деревне, замена общинного землевладения подворным, частным.
Отмена круговой поруки, введение единообразных паспортов для всех сословий.
Децентрализация управления, создание объединенного правительства, преобразование Государственного совета в представительный орган

ОСНОВНЫЕ ИДЕИ
С. Ю. ВИТТЕ
(этатистская модель
модернизации)

Активная политика государственного протекционизма, вмешательство государства в экономику, жесткого финансового контроля.
Реформа денежной системы (с целью стабилизации национальной валюты).
Проведение последовательной протекционистской политики (для развития национальной промышленности и защиты отечественного производителя).
Создание условий для увеличения притока иностранных капиталов.
Реформа системы налогообложения

Сергей Юльевич Витте



- ◆ Родился 17 июня 1849 г. в Тифлисе
- ◆ В 1870 окончил физико-математический факультет Новороссийского университета
- ◆ В 1870 г. назначен начальником службы движения казенной Одесской железной дороги
- ◆ В 1889 г. директор Департамента железнодорожных дел Министерства финансов
- ◆ В феврале 1892 г. С. Ю. Витте стал министром путей сообщения
- ◆ В августе 1892 г. – министр финансов

О нём мы поговорим при изучении правления Николая II

Резюме:



Н. Х. Бунге



И. А. Вышнеградский



С. Ю. Витте

Совершенствование сбора налогов;
путь покровительственной политики отечественной промышленности;
развитие железнодорожного строительства.



Россия из **аграрной** страны превращается **аграрно-индустриальную**

Особенности российской экономики в конце XIX - начале XX века

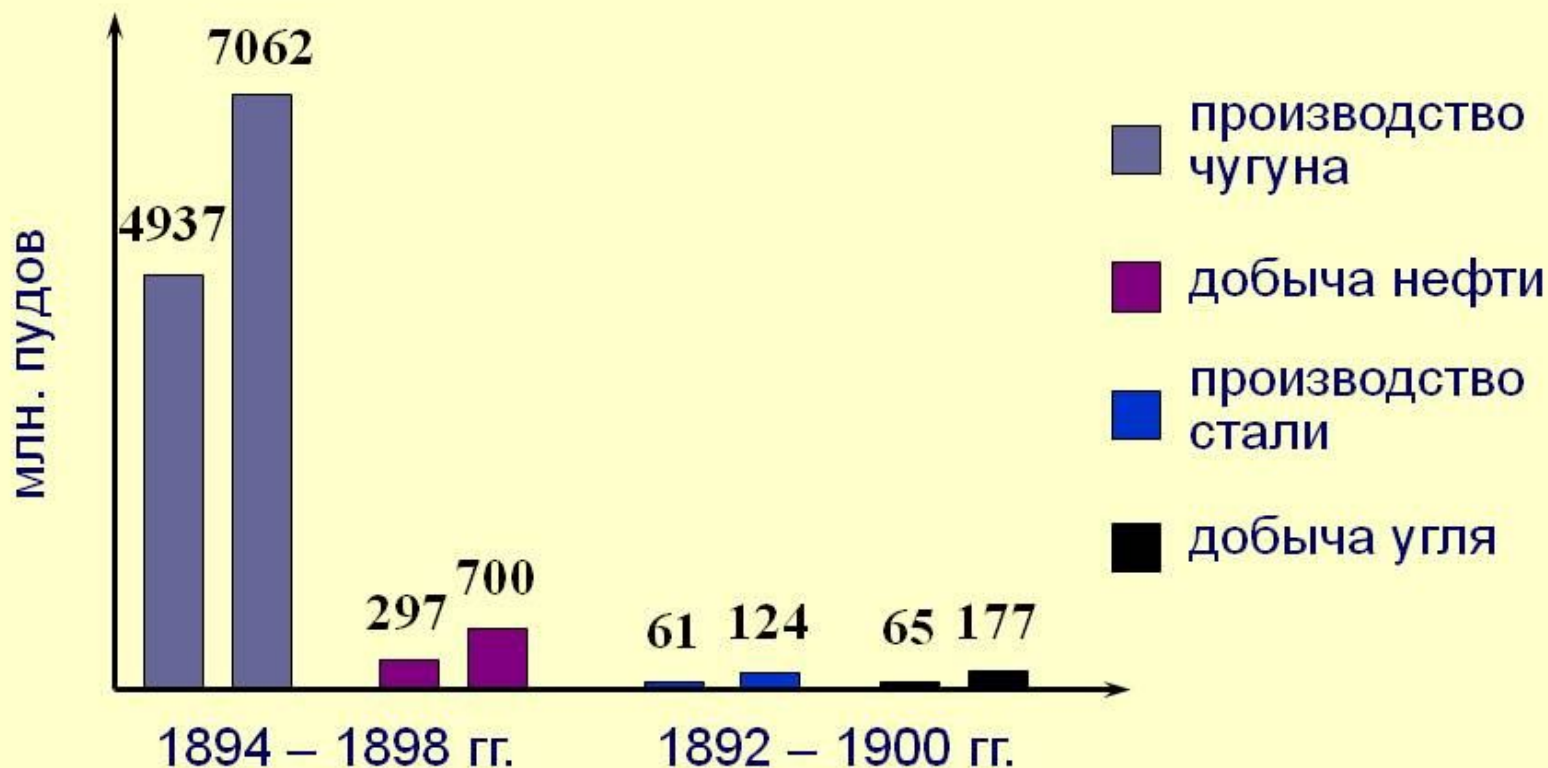
- Быстрое развитие капитализма началось в России только после отмены крепостного права в 1861г.
- Россия - среднеразвитая страна «второго эшелона» капитализма. «Догоняющий» характер экономики.
- Сохранение многоукладности:
 - а) *натурально-патриархальный;*
 - б) *полукрепостнический;*
 - в) *мелкотоварный;*
 - г) *частнокапиталистический;*
 - д) *монополистический;*
 - е) *государственно-монополистический.*
- Слабая роль буржуазии.
- Огромная роль государственного сектора экономики.



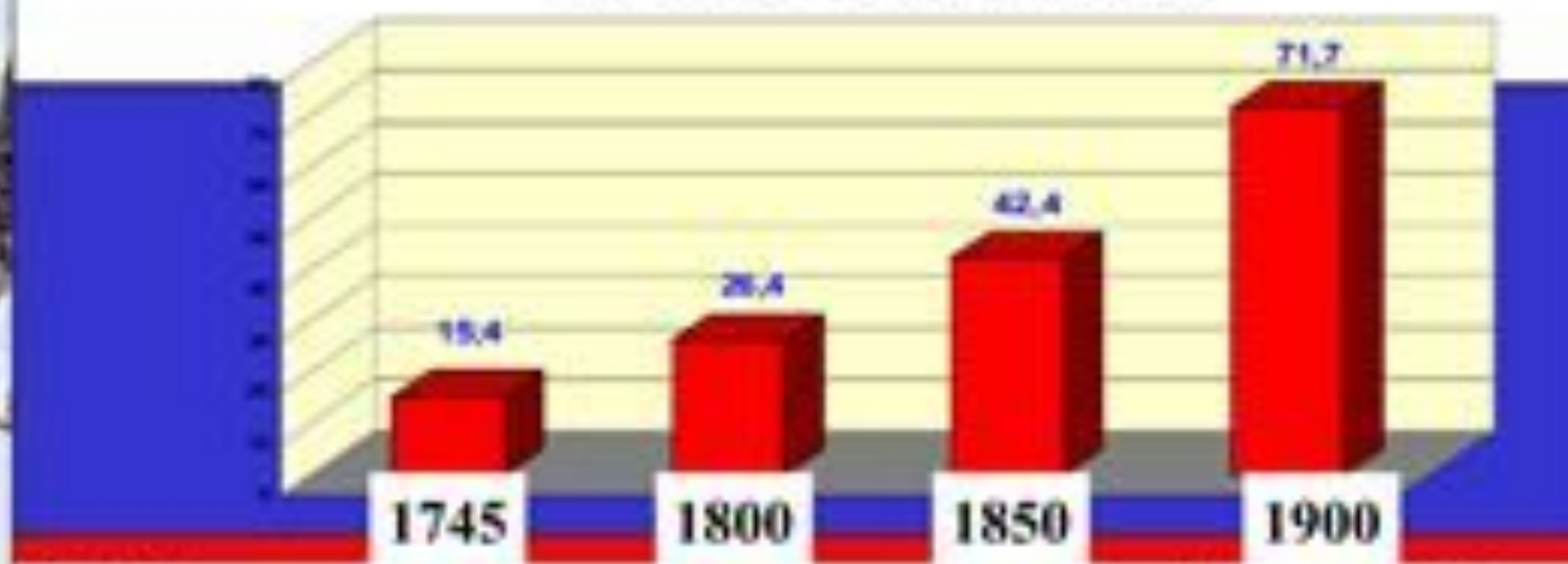
Уклад
(установившийся
порядок)
система
производственных
отношений
определённого типа

Экономическое развитие России

- Темпы экономического роста составляли:
 - в 1860 – 1913 гг. – в среднем 5% в год
 - в 90-е гг. XIX в. и в 1909 – 1913 гг. – 8-9% в год

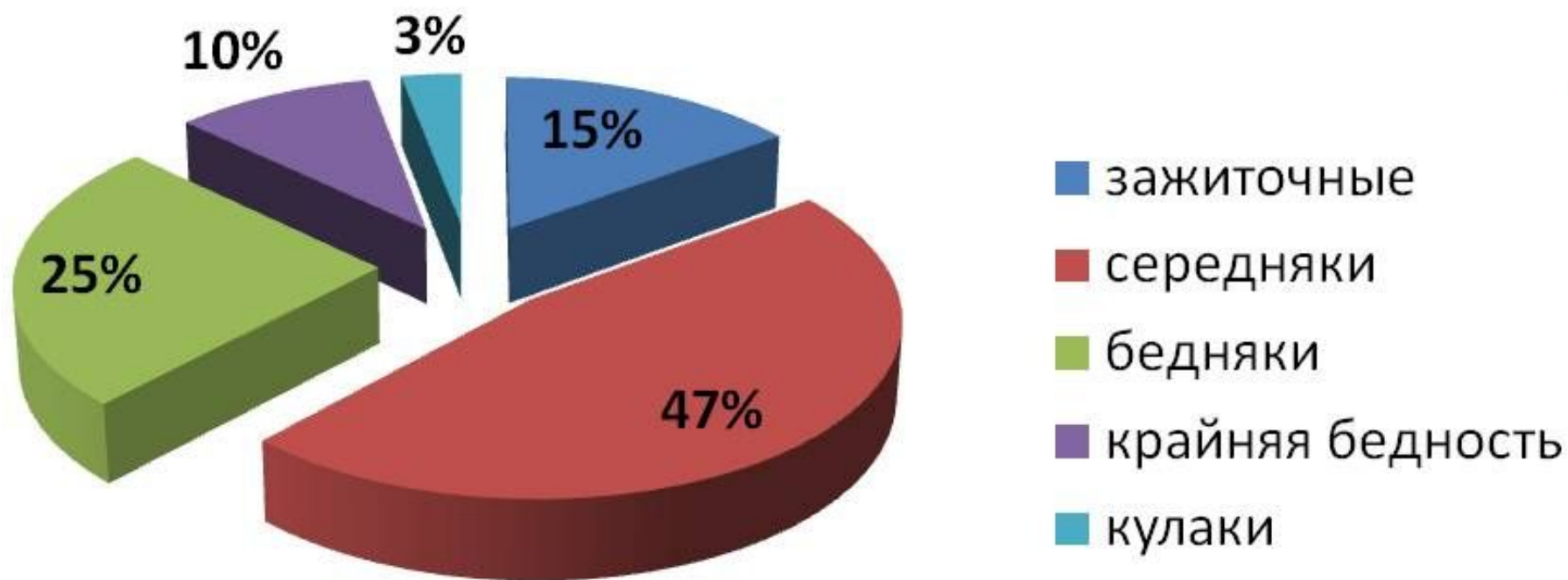


Рост численности населения России
с 1745 по 1900 гг. (в млн.чел.)



В к. 19 в. резко возросла численность жителей страны. По переписи 1897 г. она составила 71,7 млн. чел, а с вновь присоединенными территориями 126 млн. чел. 87% населения жило в деревне. В 14 городах число жителей превысило 100 000 чел, а в Москве и Петербурге – 1 млн.

Крестьянство



**Основной вопрос – малоземелье
крестьян**



Підводимо ітоги



ДЗ