

Рельеф России



ЦЕЛИ И ЗАДАЧИ

■ Цели и задачи урока:

- - Сформировать представление у учащихся об особенностях рельефа на территории России.
- - Выявить связь между особенностями рельефа и тектоническим строением.
- - Развивать навыки практической деятельности, совершенствовать умение учащихся характеризовать рельеф.
- - Познакомить учащихся с особенностями процесса научного познания.
- - Развивать самостоятельность в познании: формировать умение самостоятельно находить решение поставленной проблемы, на основе различных источников информации
- - Формирование умений сопоставлять, анализировать, формулировать выводы и уметь пользоваться картой.
- **Оборудование:** физическая карта территории России, атласы. Учебники, тетради, компьютер.
- **Тип урока:** комбинированный

ОСНОВНЫЕ ЧЕРТЫ РЕЛЬЕФА

1. В рельефе России преобладают равнины
2. По особенностям рельефа Россию можно разделить на 2 части: западную и восточную.
3. В западной части преобладают равнины в восточной горы и хребты.
4. Горы располагаются в основном на востоке и юго-востоке России.
5. Рельеф России повышается с запада на восток и с запада на север.
6. Самая высокая точка России – гора Эльбрус. Она располагается на Кавказе на востоке. Её высота 5642 м. Самая низкая точка располагается на Прикаспийской низменности. Её высота - 28 м ниже уровня моря.

ФИЗИЧЕСКАЯ КАРТА



Шкала глубин и высот в метрах

глубине 6000 4000 2000 1000 200 0 200 500 1000 2000 3000 5000 выше

Крайние географические точки России* 71.7

*Дополнительно см. справочные сведения на с. 62

Длина дуги одного градуса параллели в километрах
Длина дуги одного градуса меридиана составляет 111 км

Масштаб 1 : 20 000 000 (в 1 см 200 км)
0 200 400 600 800 1000 км

Внутренние процессы
(эндогенные)

Внешние процессы
(экзогенные)

Рельеф

Горы

высокие

средние

низкие

Равнины

низменности

возвышенности

плато



Равнины

```
graph TD; A[Равнины] --> B[Низменности  
(от 0 до 200 м над уровнем моря)]; A --> C[Возвышенности  
(от 200 до 500 м над уровнем моря)]; A --> D[Плоскогорья  
(от 500 м и выше)];
```

Низменности

(от 0 до 200 м над уровнем моря)

Возвышенности

(от 200 до 500 м над уровнем моря)

Плоскогорья

(от 500 м и выше)

Низменности



Амазонская низменность

Возвышенности

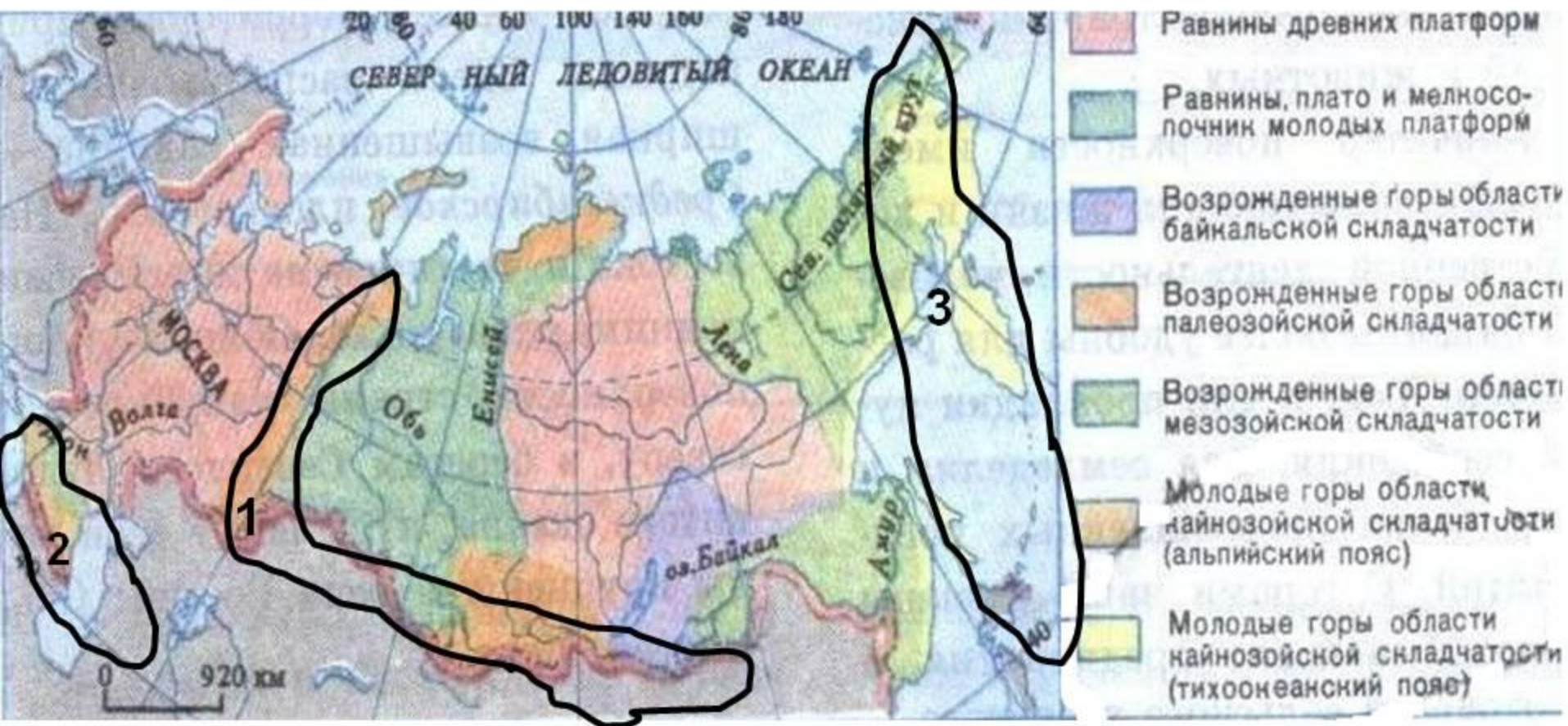


Плоскогорья



Складчатые пояса

1. Урало-Монгольский
2. Альпийско-Гималайский (Средиземноморский)
3. Тихоокеанский





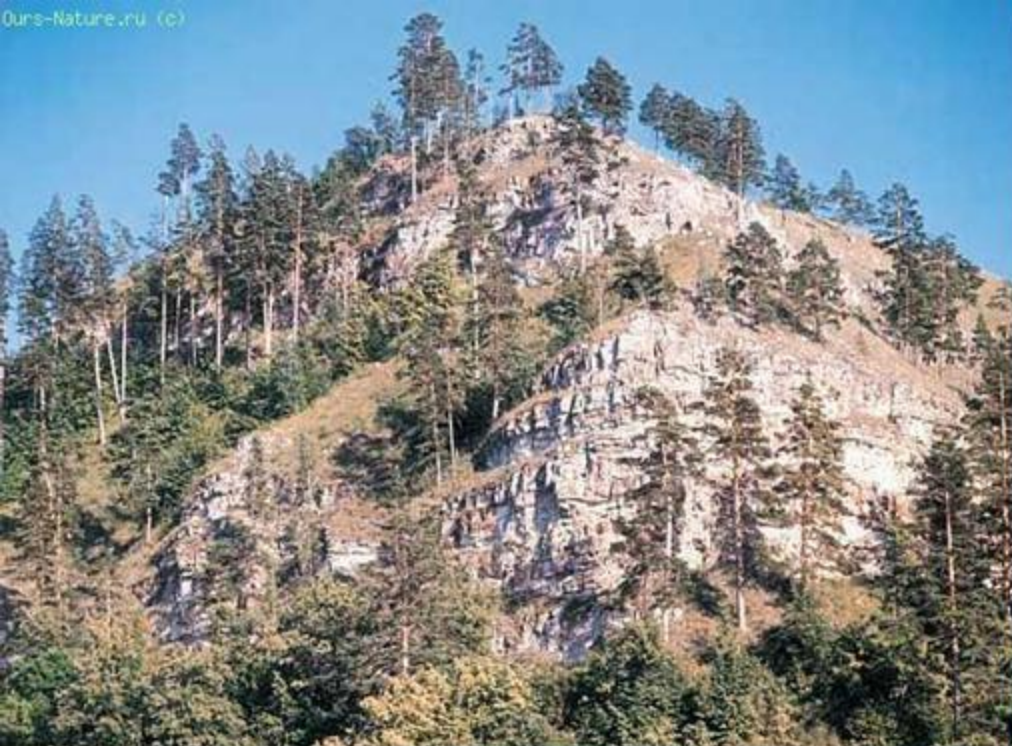
Среднерусская возвышенность — возвышенность в центре Европейской части России. Расположена в пределах Восточно-Европейской равнины — от широтного отрезка долины реки Оки на севере до Донецкого кряжа на юге. Длина около 1000 км, ширина до 500 км, высота 200—250 м (наибольшая — 293 м); юго-восточная часть называется Калачской возвышенностью.





Смоленско-Московская возвышенность протянулась с юго-запада на северо-восток от белорусского города Орша до Юрьева-Польского. Состоит из Смоленской и Московской возвышенностей. Имеет длину около 500 км, высшая точка — 320 м (в северо-восточной части Смоленской области). Рельеф холмистый, эрозионно-моренный.





Приволжская возвышенность — возвышенность на правом берегу Волги от Нижнего Новгорода до Волгограда. Высота до 384 м. Преобладающая высота 150—200 м. Ширина до 500 км. Приволжская возвышенность круто, местами уступами, обрывается к Волге и полого снижается к Окско-Донской низменности. Сильно расчленена овражно-балочной сетью. Отдельные части высокого волжского склона называют горами. Для Приволжской возвышенности характерно наличие тектонических валов, прогибов, вызывающих развитие структурных форм рельефа. Сложена известняками, глинами, песками, мергелями и др. породами.





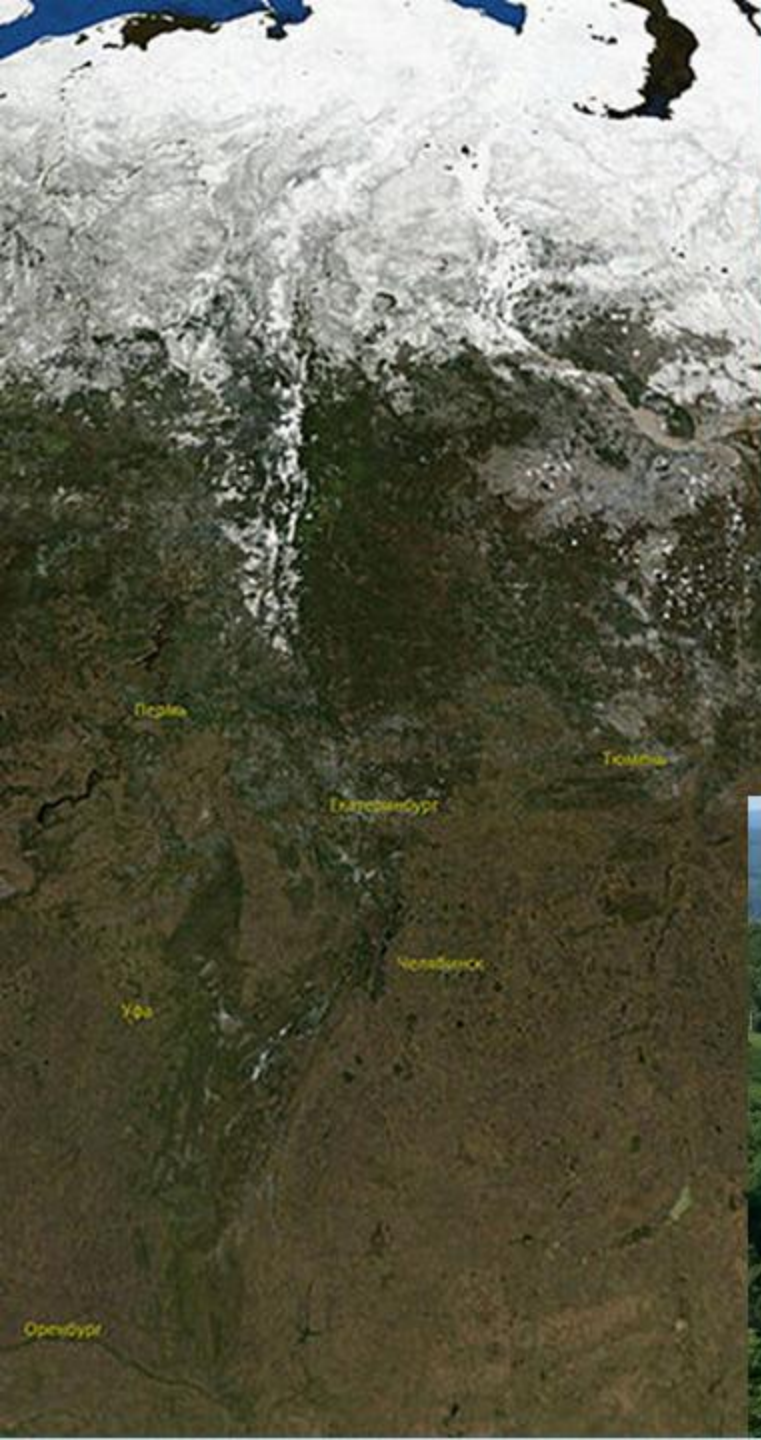
Се́верные Ува́лы — холмистая возвышенность в северной части Восточно-Европейской равнины. Водораздел бассейна рек Волги и Северной Двины. Длина около 600 км. Высота до 293 м на «Исаковой горе», что расположена близ деревни Исаково Бабушкинского района Вологодской области.





Кавказ — горная страна, расположенная на перешейке между Черным и Каспийским морями и протянувшаяся на 1160 км. Черное и Азовское моря омывают Кавказ с запада, Каспийское море — с востока. Северной границей Кавказа считают Кумо-Манычскую впадину, южной — государственную границу Азербайджана, Армении и Грузии с Турцией и Ираном.





Уральские горы — горная система между Восточно-Европейской и Западно-Сибирской равнинами. Длина более 2000 (с Пай-Хоем и Мусбюкером — более 2500) км, ширина





Прикаспийская низменность —
низменность, находящаяся на
Восточно-Европейской равнине в
России и Казахстане, окружающая
северную часть Каспийского моря.





471 м

Гиманский кряж — возвышенность, расположенная на северо-востоке Восточно-Европейской равнины. Тянется от Чёшской губы Баренцева моря на юго-восток до истоков реки Вычегды. Длина кряжа составляет





Валда́йская возвы́шенность, Валда́й — возвышенность в северо-западной части Русской равнины, в пределах Тверской, Новгородской, Смоленской и отчасти Псковской и Ленинградской областей, протяжённостью более 600 км. Высота от 150 до 250 м, наивысшая точка — 346,9 м. Район туризма. На возвышенности находятся Валдайский и Себежский национальные парки, Рдейский и Полистовский заповедники.





Се́веро-Сиби́рская (Таймы́рская) низменность — низменность в России, в северной части Восточной Сибири, на территории Таймырского района Красноярского края и Якутии. При ширине около 600 км простирается на 1,4 тыс. км между приустьевыми отрезками рек Енисей и Оленёк. Характеризуется пологоувалистым рельефом с высотами до 300 метров.

Северо-Сибирская низменность сложена морскими и ледниковыми отложениями, песчаниками и глинистыми сланцами. На ее территории имеются месторождения нефти,





Яно-Индибирская низменность-простирается более чем на 600 км вдоль южного побережья моря Лаптевых и Восточно-Сибирского моря, от губы Буор-Хая на западе до дельты р. Индибирка на востоке. Включает также обширную дельту р. Яна, откуда и название, а также устья других, более мелких рек. Имеет форму полумесяца, ширина в самой широкой части достигает 300 км. Средняя высота над уровнем 30-80 м. Местами над низиной возвышаются остаточные кряжи из коренных горных породами, высотой до 558 м





Колымская низменность — низменная равнина, расположенная на северо-востоке [1] Якутии в бассейне рек Алазея, Большая Чукочья и левобережья нижнего течения Колымы. Вместе с Яно-Индигирской низменностью, лежащей к западу, образует обширную Восточно-Сибирскую низменность. С севера ограничена Восточно-Сибирским морем, с юга горами Черского, простираясь на 750 км. С запада и востока ограничена Алазейским и Юкагирским плоскогорьями.





Плато́ Путорана́ — сильно расчленённый горный массив, расположенный на северо-западе Среднесибирского плоскогорья.

На севере и западе плато обрывается крутым уступом (800 и более м.), в то время как южная и восточная части характеризуются пологими склонами. Максимальная высота плато — 1701 м, среди высочайших вершин горы Камень (1701 м.), Холокит (1542 м.), Котуйская (1510). На севере плато Путорана граничит с Таймырским полуостровом. Название Путорана появилось на карте только в послевоенные годы и в переводе с эвенкийского означает «озёра с крутыми берегами».





Верхоянский хребет (Верхоянская горная система) — горная система в Якутии. Длина около 1200 км (от дельты Лены до р. Томпо). Ширина от 100 до 250 км. Состоит из ряда хребтов с альпийским и сглаженным рельефом (высота до 2389 м) и разделяющих их впадин.



Хребет Черского расположен на Северо-Востоке Сибири, но не является хребтом в обычном понимании этого слова, а представляет собой протяжённую на 1500 км горную систему. Высшая точка – гора Победа, 3003 метра (по устаревшим данным 3147 метров).





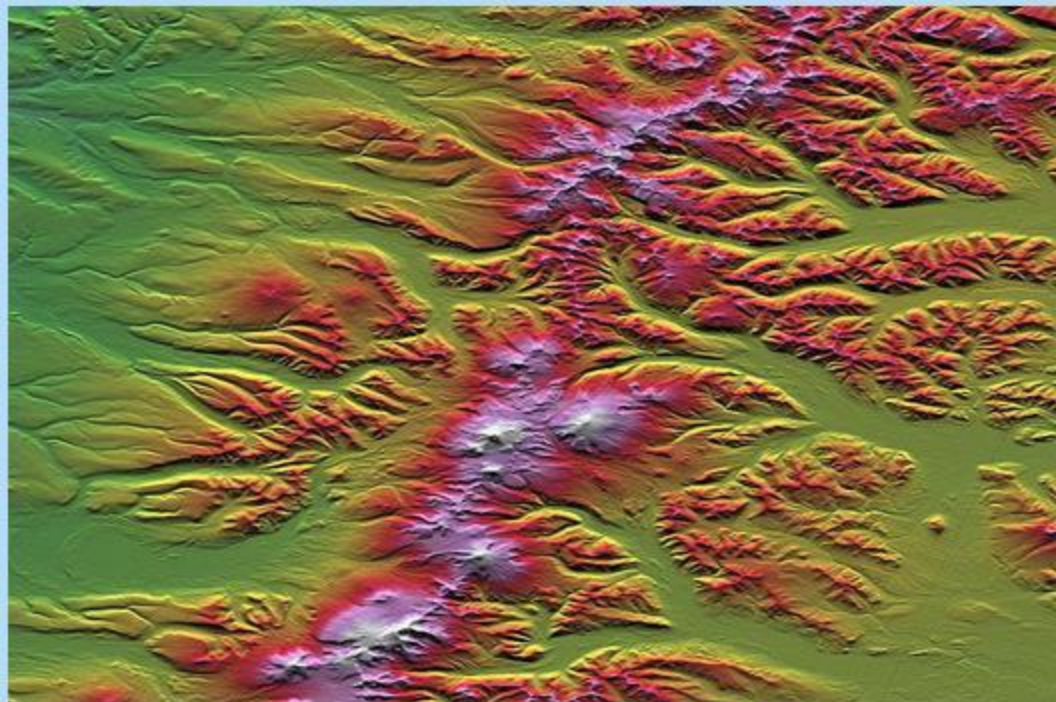
Алданское нагорье — нагорье в Якутии, расположенное в междуречье Олёкмы и Учюра. Самая высокая точка — 2306 м. Нагорье сложено преимущественно гнейсами и кристаллическими сланцами Алданского щита. На территории нагорья разведаны месторождения железа, меди, золота, угля и слюды. В рельефе нагорья преобладают плоские междуречья высотой до 1000 м, над которыми возвышаются хребты Западные Янги, Суннагын, Кет-Кап. Склоны до высоты 1200—1300 м покрыты лиственничной тайгой, которая выше сменяется каменистой тундрой.





Становой хребёт (известен также как Внешний Хинган) — система горных хребтов южной части Дальнего Востока России протяженностью 700 км от среднего течения реки Олёкма до истоков реки Учур. На западе смыкается со Становым нагорьем, на востоке — с горами Джугджур. Является водоразделом рек Северного Ледовитого и Тихого океанов. Высота до 2412 м.





Срединный хребет — горная цепь, главный водораздельный хребет на полуострове Камчатка. Длина — 1200 км. Простирается с севера на юг, содержит большое количество вулканов, в основном щитовидных и стратовулканов. Кроме вулканов, состоит из лавовых плато, отдельных горных массивов и изолированных вершин, покрытых ледниками (общая площадь 866 км²). Выделяются хребты Малкинский, Козыревский и Быстринский. Высочайшая точка — Ичинская сопка (3621 м). Многие вулканы превышают 2000 м: Хувхойтун (2618 м), г. Алнай (2581 м), г. Шишель (2531 м), Острая Сопка (2539 м).





Сихотэ-Алинь — вулканическое поле области мезозойской складчатости Тихоокеанского пояса на Дальнем Востоке России на территории Хабаровского и Приморского краёв, являющиеся водоразделом рек бассейнов Амура, Японского моря и Татарского пролива.

Длина — 1200 км, ширина до 250 км, максимальная высота 2090 м (гора Тордоки-Яни)





Восточный Саян — горная система протяженностью свыше 1000 км в южной части Сибири на территории юга Красноярского края, запада Бурятии, Иркутской области и северо-востока Тывы от левобережья Енисея до побережья Байкала. Примыкает к юго-западному краю Сибирской платформы. Имеет складчатую структуру северо-западного и субширотного направления. Основные направления главных хребтов и цепей совпадают с простираaniem тектонических структур и





Западный Саян ограничивается с запада Шапшальским хребтом Восточного Алтая и Абаканским хребтом Кузнецкого Алатау. Он тянется в широтном направлении полосой, постепенно сужающейся с 200 до 80 км, от верховьев реки Абакан до стыка с хребтами Восточного Саяна в верховьях рек Казыр, Уда и Кижинь-Хем. С севера к Западному Саяну примыкает Минусинская котловина, а с юга — Тувинская котловина. Общая длина системы 650 км.





Алтайские горы представляют сложную систему самых высоких в Сибири хребтов, разделённых глубокими долинами рек и обширными внутригорными и межгорными котловинами.

Горная система расположена там, где сходятся границы России, Монголии, Китая и Казахстана. Она делится на Южный Алтай (Юго-Западный), Юго-Восточный Алтай и Восточный Алтай, Центральный Алтай, Северный и Северо-Восточный Алтай, Северо-Западный Алтай.





Становое нагорье — горная система в Забайкалье на территории Бурятии протяженностью около 700 км от северной оконечности Байкала до среднего течения реки Олёкма в направлении восток — северо-восток. Включает высокогорные хребты Южно-Муйский, Северо-Муйский, Кодар, Удокан, Каларский и крупные межгорные котловины байкальского типа на высоте 500—1000 м (Верхнеангарская, Муйско-Куандинская, Верхнечарская).



Джугджур — горы на Дальнем Востоке России на территории Хабаровского края вдоль северо-западного побережья Охотского моря. Длина около 700 км, максимальная высота 1906 м (гора Топко). Являются водоразделом бассейна Алдана и Охотского моря.





Яблоновый хребёт (по-бурятски: ябалган-дабан — «проходимый, проезжий перевал») — горный хребет с преобладанием среднегорного рельефа в центральной части Забайкалья, главным образом на территории Забайкальского края. Длина хребта составляет 650 км, максимальная высота — 1706 м (Конталакский Голец).





Бы́рра́нга — горы на крайнем севере Восточной Сибири, в Красноярском крае на полуострове Таймыр. Самая северная в России горная система. Горы образованы системой параллельно или конусообразно расположенных гряд (высотой 250—400 метров) и обширных волнистых плато (высотой до 900 метров). Гряды и плато разделяют холмистые равнины, сквозные троговые долины и глубокие каньоны. Горы протягиваются на 1100 километров от Енисейского залива Карского моря на юго-западе до моря Лаптевых на северо-востоке, ширина до 600





Чукотское нагорье система средневысотных хребтов и массивов в центральной части Чукотского автономного округа, в северо-восточной части Дальнего Востока России. Является частью Восточно-Сибирской возвышенности (нем.). Длина около 450 км.

Чукотское нагорье простирается от Чаунской губы до Анадырского залива. Нагорье разделяет бассейны Тихого и Северного Ледовитого океанов.



Возвышенности ,нагоре, плато, хребты, горы.

		Хр. Черского	3003 м
Алтай	4506 м	Горы Бырранга	1125 м
Среднесибирское плоскогорье		Чукотское нагорье	1887 м
Уральские горы	1895 м	Смоленско- московская	320 м
Кавказские горы	5642 м	Корякское нагорье	2453 м
Среднерусская возв.	293 м	Становое нагорье	3073 м
Приволжская возв.	370 м	Алданское нагорье	2036 м
Северные увалы	293 м	Яблоновый хр	1236 м
Тиманский кряж	471 м	Джугджур.	1925 м
Сихотэ-Алинь	1804 м	Становой хребет	2255 м
Енисейский кряж	1125 м	Плато Путорана	1678 м
Верхоянский хребет	2283 м		
Волдайская возв.	346 м		
Саяны -	3491м	Срединный хр	4668 м

РАВНИНЫ ,НИЗМЕННОСТИ

- Восточно-Европейская равнина
- Западно-Сибирская равнина
- Васюганская равнина
- Яно - Индигирская низменность
- Колымская низменность
- Северо - Сибирская низменность
- Прикаспийская

ВЫВОД

1. Преобладание равнинного рельефа в России связано с тектоническим строением.
2. Крупным равнинам в тектоническом строении соответствуют платформы.
3. В рельефе складчатым областям соответствуют _____ и горы _____.
4. В областях новой складчатости сформировались _____ горы. Они относятся по высоте _____ горам. _____ молодые
5. В областях древней складчатости располагаются _____ и _____ горы по высоте. _____ к высоким _____ средние
6. Разнообразие рельефа России связано с _____ тектонического строения. _____ низкие _____ особенностями

ДОМАШНЕЕ ЗАДАНИЕ

1. п. 11, в. 1-3(у.)
2. Номенклатура

МОЛОДЦЫ))))