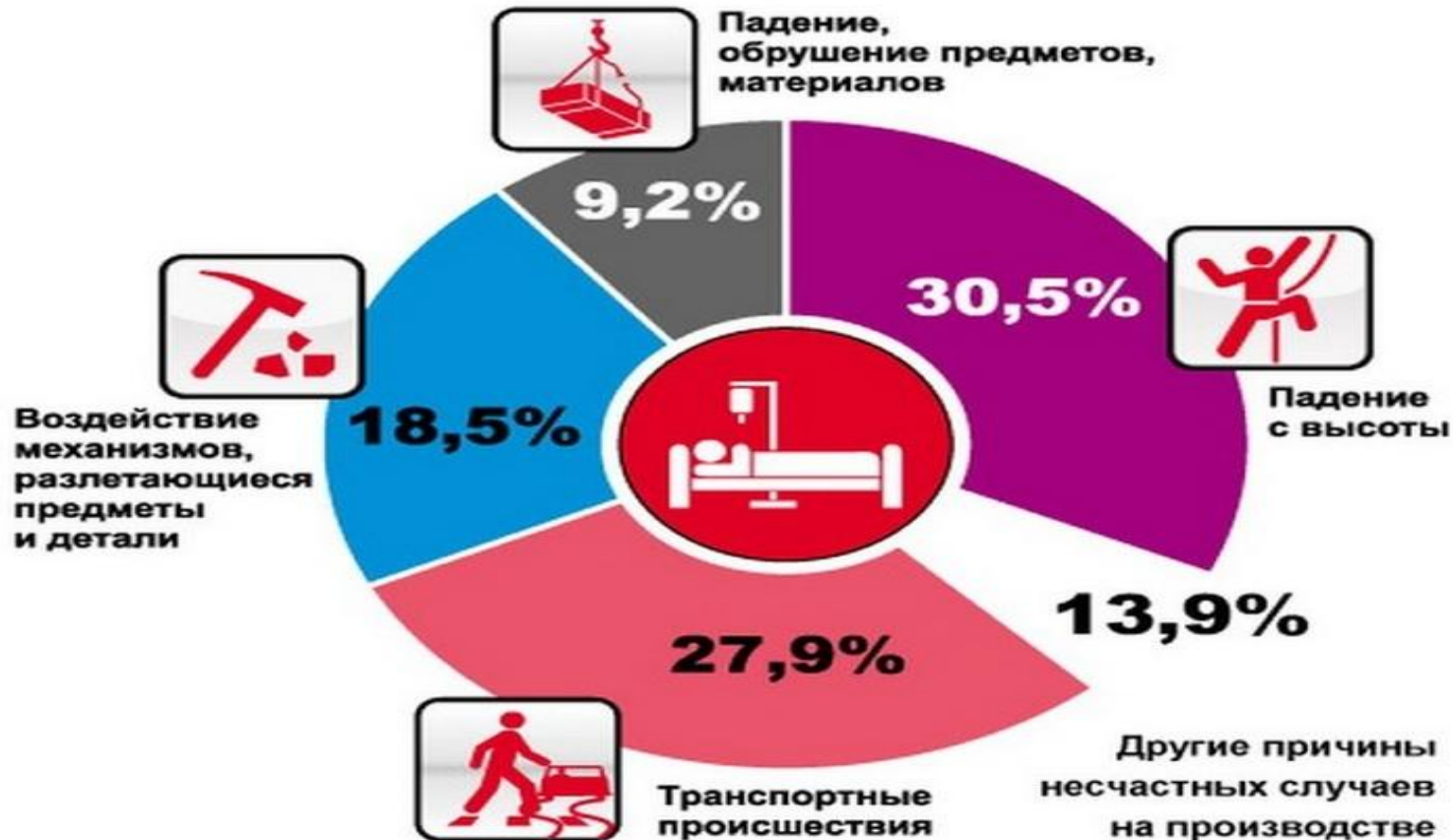


«Расследование и учет несчастных случаев на производстве»



По характеру и времени проведения инструктаж по технике безопасности (далее - инструктаж) подразделяется на:

- ВВОДНЫЙ;**
- первичный на рабочем месте;**
- повторный;**
- текущий;**
- внеплановый;**
- целевой**

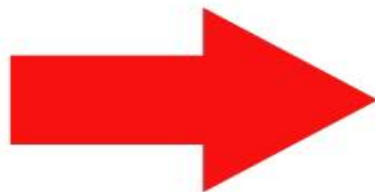


Когда проводят внеплановый инструктаж по охране труда?

- 1) при введении в действие новых или внесении изменений в действующие стандарты, правила, инструкции по безопасности и охране труда;
- 2) при изменении технологического процесса, замене или модернизации оборудования, приспособлений и инструмента, исходного сырья, материалов и других факторов, влияющих на безопасность труда;
- 3) при нарушении работниками требований безопасности труда, которые могут привести или привели к травме, профзаболеванию, отравлению, аварии, взрыву или пожару;
- 4) по требованию органов государственного контроля в области охраны труда;
- 5) при перерывах в работе: более тридцати календарных дней - для работ, к которым предъявляют дополнительные (повышенные) требования безопасности труда, а для остальных работ - шестьдесят дней.

**Инструкция
по охране
труда**

НАРУШЕНА



Функции работников организации



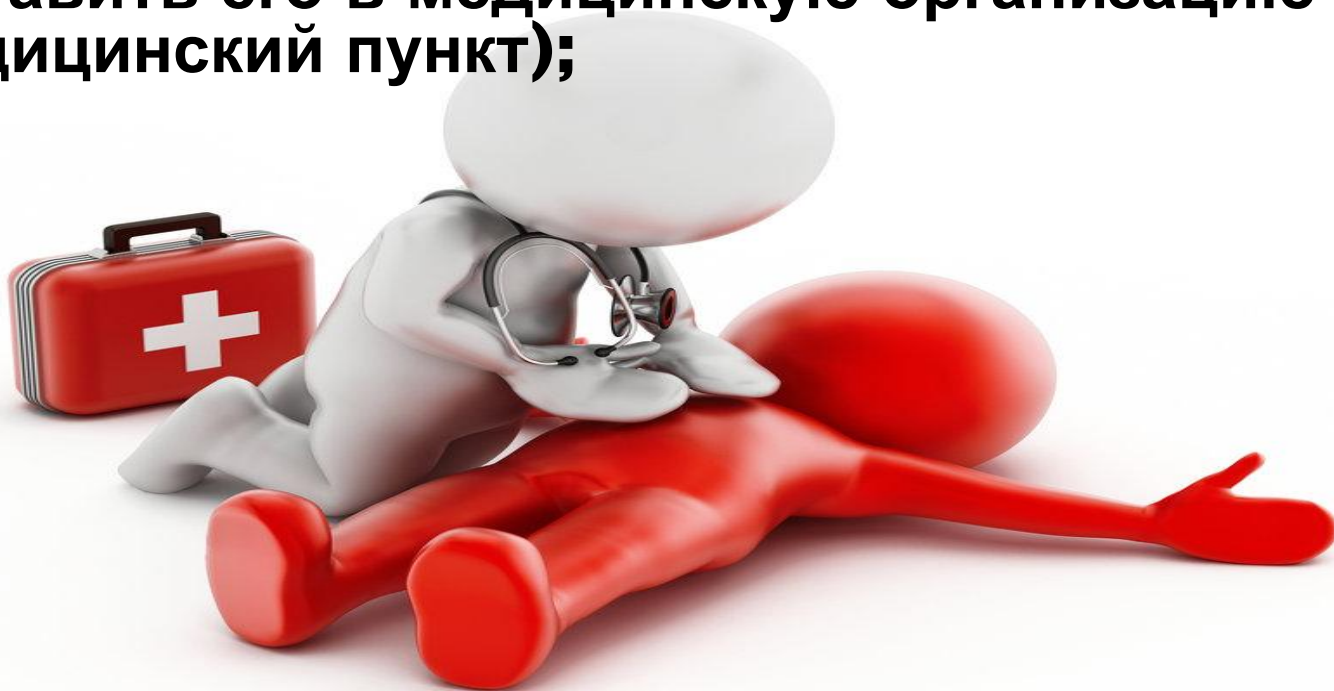
- ❑ **Работники организации:**
- ❑ **соблюдают нормы, правила и инструкции по безопасности и охране труда, пожарной безопасности, устройства и безопасной эксплуатации объектов повышенной опасности - грузоподъемных сооружений, котлов, сосудов и трубопроводов, работающих под давлением, Республики Казахстан;**





□ применяют по назначению коллективные и индивидуальные средства защиты, в соответствии с законодательством о безопасности и охране труда;

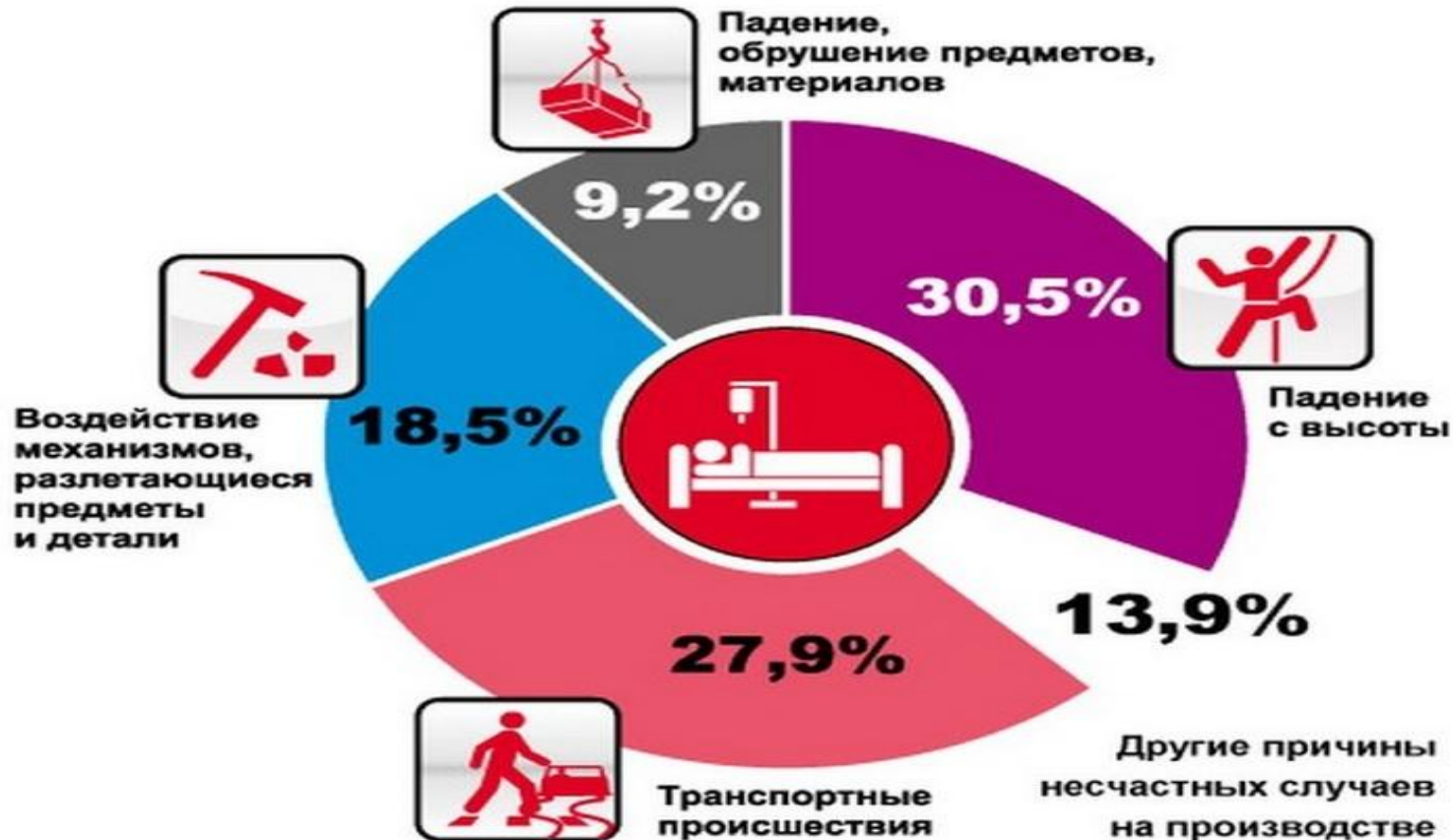
- незамедлительно сообщают своему непосредственному руководителю о каждом несчастном случае и профессиональном отравлении, произошедшем на производстве, свидетелем которого он был, а также признаках профессионального заболевания и возникшей ситуации, которая создает угрозу жизни и здоровью людей;
- 5) оказывают пострадавшему первичную медицинско - санитарную помощь и помогают доставить его в медицинскую организацию (медицинский пункт);



□ проходят обязательное медицинское освидетельствование в соответствии с законодательством Республики Казахстан о безопасности и охране труда.

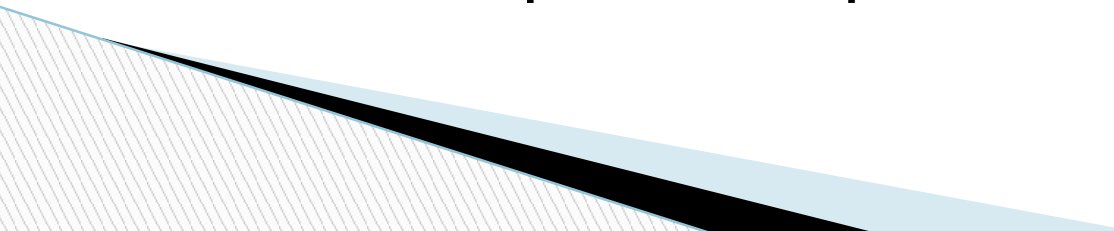


«Расследование и учет несчастных случаев на производстве»



Производственный травматизм и профессиональные заболевания

Случай воздействия на работающего опасного производственного фактора при выполнении им трудовых обязанностей или заданий руководителя работ называют **несчастливым случаем**. Для несчастного случая характерна мгновительность. Именно этим несчастные случаи отличаются от профессиональных заболеваний, при которых нарушение правильного функционирования органов человека происходит в результате длительного воздействия вредных производственных факторов.



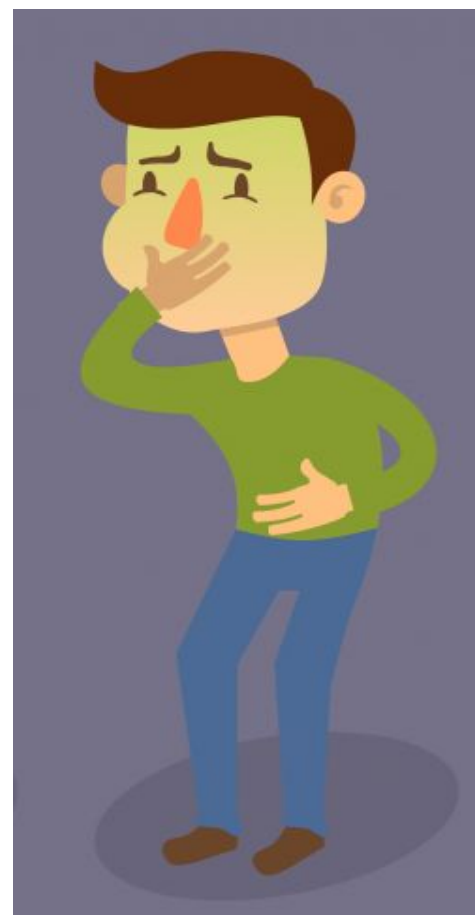
□ Результатом несчастного случая на производстве является производственная травма. Совокупность производственных травм за определенный период времени называют **производственным травматизмом**



а совокупность профессиональных заболеваний - профессиональной заболеваемостью.



Травмы в зависимости от характера воздействия бывают механические (ушибы, переломы), термические (ожоги, обморожения), химические (отравления, ожоги), электрические (остановка дыхания, сердца, фибрилляция сердца, ожоги), психические (испуг, шок) и др.



□ Травмы по степени исхода подразделяются на:

- легкие;
- тяжелые;
- смертельные.

□ Кроме того, травмы по количеству пострадавших могут быть:

- одиночными;
- групповыми, если травмировано два и более работников

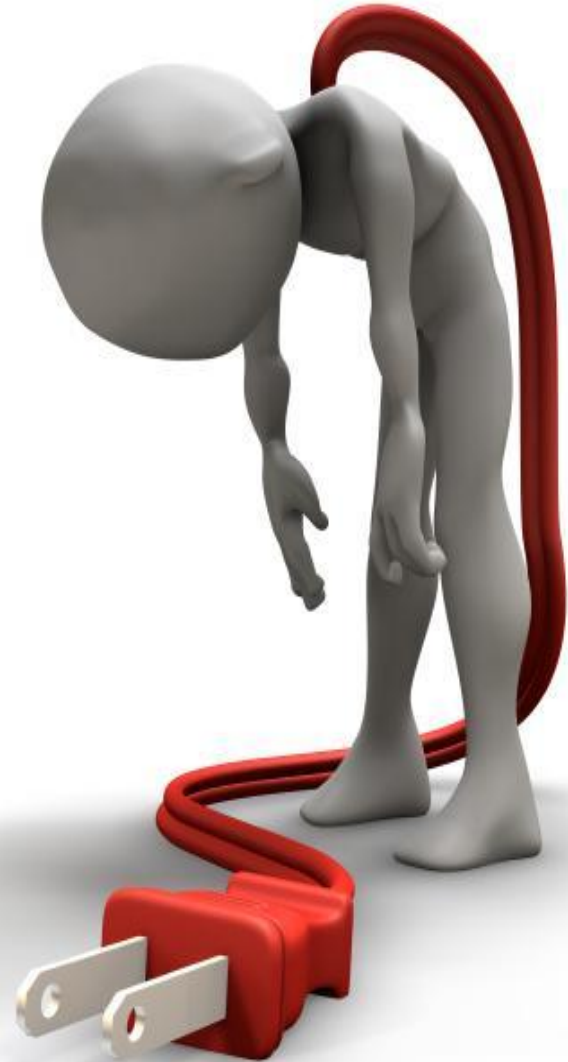
- Согласно существующей классификации существует 4 группы причин производственного травматизма:
- а) **Организационные** - некачественный инструктаж, отсутствие соответствующих инструкций, неудовлетворительная организация труда, нерациональные способы работы, отсутствие согласованных действий, проектов работ, надзора и контроля, СИЗ, спецодежды и т.д.;



- ▣ **б) Технические-**
технологические недостатки,
неисправно и
неудовлетворительное
техническое обслуживание,
несоответствие энергетических
и технологических параметров,
несовершенство
технологического процесса,
отсутствие блокировочных и
сигнализационных систем и т.
п.;



▣ **Психофизиологическое** - несоответствие условий труда анатомо-физиологическим и психологическим особенностям организма человека, болезненные состояния, высокая степень риска, усталость и т.д.;





- г) **Санитарно-гигиенические причины** - плохие метеоусловия, низкий уровень освещения, высокий уровень шума и вибрации или другие, но все они обусловлены прежде неправильной организацией производственного процесса, а затем полностью зависят от управленческих способностей работодателя или администрации предприятия.

- Основными причинами травматизма на автопредприятиях являются:
 - нарушение требований безопасности труда;
 - неосторожные действия исполнителя работ;
 - отсутствие механизации выполненных работ;
 - неправильные и опасные приемы труда, работа в опасной зоне;
 - неисправность оборудования, приспособлений, инструмента, машин;
 - незнание правил безопасности выполнения работ, устройства автомобиля, оборудования;
 - захламленность территорий, помещений, рабочих мест;
 - выполнений несвойственной работы;
 - нарушение требований пожарной безопасности;
 - несогласованность в действиях исполнителей при выполнении работ;
 - выполнение тяжелой работы в одиночку;
 - скользкость полов, территорий, платформ, кузовов, лестниц, буферов, подножек автомобилей;
 - неприменение или отсутствие защитных очков;
 - неприменение штатной оснастки, приспособлений, инструмента, спецодежды;
 - нарушение требований правил дорожного движения на улицах и дорогах, а также там, где возможно движение транспортных средств;
 - отсутствие освещения;
 - отсутствие защитных ограждений;
 - применение инструмента и различных технических приспособлений не по назначению;

В соответствии со статьей 322 Кодекса РК **не оформляются** как производственные травмы и иные повреждения здоровья работников на производстве, в ходе расследования которых объективно установлено, что они произошли:

1) при выполнении пострадавшим по собственной инициативе работ или иных действий, не входящих в функциональные обязанности работника и не связанных с интересом работодателя, в том числе в период междусменного отдыха и обеденного перерыва при работе вахтовым методом, а также в состоянии алкогольного опьянения, употребления токсических и наркотических веществ (их аналогов);

2) в результате преднамеренного (умышленного) причинения вреда своему здоровью или при совершении пострадавшим уголовного преступления;

3) из-за внезапного ухудшения здоровья пострадавшего, подтвержденного медицинским заключением, не связанного с воздействием опасных и (или) вредных производственных факторов.

Порядок расследования несчастных случаев на производстве осуществляется в следующей последовательности:

- Осмотр места происшествия;
- Опрос пострадавшего и очевидцев и должностных лиц;
- Изучение технической и нормативной документации;
- Техническая и медицинская экспертиза;
- Составление Акта формы Н-1.

(подпись, Ф.И.О. работодателя)
 " ____ " ____
(дата)
 Печать

Один экземпляр направляется
 пострадавшему или его
 доверенному лицу

АКТ № _____
 о несчастном случае на производстве

1 Дата и время несчастного случая _____

(число, месяц, год и время происшествия несчастного случая, количество полных часов от начала работы)

2 Организация, где произошел несчастный случай _____

(наименование и адрес отрасли)

Наименование цеха, участка _____

3 Комиссия, проводившая расследование _____

(Ф.И.О., должности и место работы членов комиссии)

4 Организация, направившая работника _____

(наименование, адрес)

5 Сведения о пострадавшем

фамилия, имя, отчество _____

пол мужской, женский _____

возраст _____

профессия (должность) _____

стаж работы, при выполнении которой произошел несчастный случай _____

(число полных лет и месяцев)

6 Проведение инструктажей по охране труда

Вводный инструктаж _____

(число, месяц, год)

Инструктаж на рабочем месте (первичный, повторный целевой) по профессии или виду работы, при выполнении

которой произошел несчастный случай _____

(число, месяц, год)

Обучение по виду работы, при выполнении которой произошел несчастный случай _____

(число, месяц, год)

Проверка знаний по профессии или виду работы при выполнении которой произошел несчастный случай _____

(число, месяц, год)

7 Описание обстоятельств несчастного случая _____

Важнейшим документом среди материалов расследования несчастного случая на производстве является Акт о несчастном случае на производстве формы Н-1. Этот акт является документом, подтверждающим факт несчастного случая, и содержит основные выводы комиссии по расследованию несчастного случая на производстве. Акт о несчастном случае на производстве форма Н-1 заполняется в 3 экземплярах

До составления Акта в ходе расследования собираются документы, на основании которых и составляется Акт.

- Перечень материалов включает следующие документы:
- - планы, эскизы, схемы, протокол осмотра места происшествия, а при необходимости - фото- и видеоматериалы;
- - документы, характеризующие состояние рабочего места, наличие опасных и вредных производственных факторов;
- - выписки из журналов регистрации инструктажей по охране труда и протоколов проверки знаний пострадавшим требований охраны труда;
- - протоколы опросов очевидцев несчастного случая и должностных лиц, объяснения пострадавшего;
- - экспертные заключения специалистов, результаты технических расчетов, лабораторных исследований и испытаний;
- - медицинское заключение (Форма 315/У) о характере и степени тяжести повреждения, причиненного здоровью пострадавшего. В случае смерти пострадавшего — акт медицинского исследования трупа.
- - документы, подтверждающие выдачу пострадавшему специальной одежды, специальной обуви и других средств индивидуальной защиты в соответствии с действующими нормами, и пр.

□ Как правильно заполнить акт формы Н-1

- Для того чтобы зафиксировать все обстоятельства произошедшего несчастного случая, существует специальный бланк акт формы Н-1. В нем последовательно заполняются все пункты, раскрывая обстоятельства происшествия.
- Бланк начинается с блока утверждения документа руководителем. Он там должен поставить свою подпись, дату и при наличии — печать.
- Затем в документе записывается порядковый номер. Его наличие важно для правильной регистрации акта в учетных журналах организации.

Форма Н-1

Один экземпляр направляется
пострадавшему или его
доверенному лицу

УТВЕРЖДАЮ

**Директор ООО «Столица»
Иванов П.П.**

(подпись, фамилия, инициалы работодателя
(его представителя))

“ **20** ” **июня** 20 **16** г.

Печать

АКТ № **1**

О НЕСЧАСТНОМ СЛУЧАЕ НА ПРОИЗВОДСТВЕ

1. Дата и время несчастного случая 20 июня 2016 г. в 16 час 15 мин

Количество полных часов от начала работы -7 часов.

(число, месяц, год и время происшествия несчастного случая,

количество полных часов от начала работы)

- **В пункте 1** проставляются дата и время произошедшего случая. Обязательно указывается сколько полных часов прошло с момента, как пострадавший начал выполнять работу.

- **В пункте 2** указываются реквизиты фирмы, в которой работал сотрудник. В случае, если он находился в командировке, и несчастный случай произошел в нем там — здесь записывается принимающая сторона.

2. Организация (работодатель), работником которой является (являлся) пострадавший

Общество с ограниченной ответственностью «Столица».

384000 г. Самара, ул. Ленина, д. 20, кв. 1. ОКВЭД 63.2

(наименование, место нахождения, юридический адрес, ведомственная и отраслевая

принадлежность (ОКОНХ основного вида деятельности); фамилия, инициалы работодателя

физического лица)

Наименование структурного подразделения **деревообрабатывающий цех**

3. Организация, направившая работника **нет**

(наименование, место нахождения, юридический адрес,

отраслевая принадлежность)

- **Пункт 3** заполняется в случае командировки — здесь указывается фактический работодатель пострадавшего.

- **В пункте 4** нужно перечислить людей, которые образовали комиссию по расследованию несчастного случая. Все они указываются в порядке Фамилия И.О., должность, место работы (при отличии от места происшествия).

4. Лица, проводившие расследование несчастного случая:

Председатель комиссии: Ложкин А.А. - заместитель ген.директора;

Члены комиссии: Вилкин Б.Б. - Инспектор отдела кадров

Ножкин В.В. - Старший механик

(фамилия, инициалы, должность и место работы)

5. Сведения о пострадавшем:

фамилия, имя, отчество Пузырев Виктор Николаевич

пол (мужской, женский) мужской

дата рождения 10 января 1975 года

профессиональный статус наемный работник

профессия (должность) столяр

стаж работы, при выполнении которой произошел несчастный случай 7 лет 8 месяцев

(число полных лет и месяцев)

в том числе в данной организации 2 года 3 месяцев

(число полных лет и месяцев)

- **Пункт 5** должен содержать полные сведения о пострадавшем — его Ф.И.О., должность, квалификация, общий стаж работы и на текущем предприятии, и другие сведения.

6. Сведения о проведении инструктажей и обучения по охране труда

Вводный инструктаж **проводился 15.03.2014 г**

(число, месяц, год)

Инструктаж на рабочем месте:

(первичный, повторный, внеплановый, целевой)

(нужное подчеркнуть)

по профессии или виду работы, при выполнении которой произошел несчастный случай

проводился 11.01.2016 г

(число, месяц, год)

Стажировка: с “	”	20	г. по “	”	20	г.
-----------------	---	----	---------	---	----	----

Не проводилась

(если не проводилась – указать)

Обучение по охране труда по профессии или виду работы, при выполнении которой произошел

несчастный случай: с “	”	200	г. по “	”	200	г.
------------------------	---	-----	---------	---	-----	----

не проводилось

(если не проводилось – указать)

Проверка знаний по охране труда по профессии или виду работы, при выполнении которой произошел несчастный случай **не проводилась**

(число, месяц, год, № протокола)

- Заполнение **пункта 6** является очень важным для проведения расследования, поскольку сюда заносятся даты и характеристики инструктажей, стажировок, обучения по правилам техники безопасности на производстве.

□ **В пункте 7** подробно расписывается место происшествия — место нахождения, его размеры, материал покрытия пола, стен и потолка, расположение и состояние оборудования. Здесь же нужно указать, если ли в помещении какие-либо вредные факторы.

7. Краткая характеристика места (объекта), где произошел несчастный случай _____

Несчастный случай произошел в деревообрабатывающем цехе (далее – цех), арендуемом по договору субаренды нежилого помещения № 11 от 15.03.2005 года Обществом с Ограниченной Ответственностью «Столица» у ООО «Украина» и расположенном по адресу: г. Самара, ул. Цветочная, 10.

Длина гаража – 15,9 м, ширина – 7,2 м.

В цехе установлен фуговальный станок (далее - станок), тип, марка, год выпуска и организация-изготовитель станка не установлены. Фуговальный станок предназначен для строгания пиломатериалов, зона обработки имеет режущий инструмент - ножевой вал. Зона обработки станка оборудована исправным защитным устройством (исключающим возможность травмирования), которое во время прохождения обрабатываемого материала должно отводиться и открывать ножевой вал, а после прохождения материала - возвращаться в исходное положение. Защитное устройство принудительно заблокировано в открытом положении деревянным клином, исключающим его нормальное функционирование.

В цехе имеется обрабатываемый материал – доски из сырой лиственницы в количестве 31 шт., длиной - 2.0 м, шириной – 0,20 м, толщиной – 0.05 м (далее - доска).

Освещение рабочей зоны – искусственное, от электрических ламп.

Вентиляция рабочей зоны – естественная.

Основные вредные и опасные производственные факторы:

- подвижные части производственного оборудования (вращающийся ножевой вал);**
- повышенный уровень шума на рабочем месте;**
- повышенный уровень вибрации;**
- физические перегрузки.**

_____ (краткое описание места происшествия с указанием опасных и (или) вредных производственных

_____ факторов со ссылкой на сведения, содержащиеся в протоколе осмотра места несчастного случая)

Оборудование, использование которого привело к несчастному случаю _____

фуговальный станок, тип, марка, год выпуска и организация-изготовитель станка не установлены.

_____ (наименование, тип, марка, год выпуска, организация-изготовитель)

8. Обстоятельства несчастного случая

20 июня 2016 года столяр Пузырев Виктор Николаевич прибыл на рабочее место в цех и в 08 час 00 мин приступил к работе. Директором Ивановым П.П. ему было поручено изготовить по чертежам две деревянные двери. Днем к нему подошел шлифовщик Петров С. и сказал, что у него закончилась обналичка. Поскольку изготовление обналички входило в обязанности Пузырева В.Н., то он принял решение обстругать (профуговать) имеющиеся в цехе заготовки для обналички.

Выполнив порученную ему работу по изготовлению деревянных дверей, Пузырев В.Н. вечером приступил к работе на станке и начал фуговать доску для обналички. Обработывая очередную доску он положил её на станок и провел по режущему инструменту один раз; решив, что этого недостаточно, он, приподняв один край доски, потянул её обратно к себе. В тот момент, когда Пузырев В.Н. начал, прижимая, опускать край доски на станок, она выскользнула из его рук, которые по инерции пошли вниз, а правая рука попала на режущий инструмент, которым и была причинена травма. В цехе он был один и самостоятельно по телефону вызвал бригаду «Скорой медицинской помощи».

В ходе расследования было установлено, что в процессе трудовой деятельности Пузырев В.Н. для удобства в работе специально заблокировал деревянным клином защитное устройство станка в открытом положении, исключая его нормальное функционирование, при этом осознавая резко возросшую травмоопасность.

(краткое изложение обстоятельств, предшествовавших несчастному случаю, описание событий

и действий пострадавшего и других лиц, связанных с несчастным случаем, и другие сведения,

установленные в ходе расследования)

- **Пункт 8** должен содержать подробное описание несчастного случая, какие обстоятельства его вызвали, где находился пострадавший и свидетели, в каком режиме работало оборудование и т. д.

- **Кроме этого, он имеет подпункты:**
- **8.1.** – вид происшествия;
- **8.2.** – какие пострадавшим были получены травмы согласно медицинскому заключению;
- **8.3.** – был ли сотрудник под действием алкоголя или наркотиков;
- **8.4.** – данные об очевидцах происшествия — их Ф.И.О., должности, контактные данные.

8.1. Вид происшествия воздействие вращающихся деталей

8.2. Характер полученных повреждений и орган, подвергшийся повреждению, медицинское заключение о тяжести повреждения здоровья _____

Согласно медицинскому заключению № 133з от 22.06.2016 года, выданном МУЗ «Городская больница № 2 г. Самара» Пузыреву В.Н. был установлен диагноз «Обширные скальпированные раны 2-5 пальцев правой кисти с дефектом мягких тканей и сухожилий разгибателей. Открытые переломы ногтевых фаланг 2-5 пальцев, средних фаланг 4-5 пальцев правой кисти. S 62.4», степень тяжести повреждения здоровья отнесена к категории «легких».

8.3. Нахождение пострадавшего в состоянии алкогольного или наркотического опьянения **нет**

(нет, да – указать состояние и степень опьянения в соответствии с заключением

по результатам освидетельствования, проведенного в установленном порядке)

8.4. Очевидцы несчастного случая **нет**

(фамилия, инициалы, постоянное место жительства, домашний телефон)

9. Причины несчастного случая

(указать основную и сопутствующие причины)

Основная причина несчастного случая:

Неприменение средств коллективной защиты, что выразилось в принудительной блокировке защитного ограждения режущего инструмента, исключающей его нормальное функционирование, чем нарушено требование:

- п.п. 1.2.16, 1.2.18 «Правил по охране труда в лесозаготовительном, деревообрабатывающем производствах и при проведении лесохозяйственных работ ПОТ РМ 001 – 97», утв. Постановлением Министерства труда и социального развития РФ от 21.03.1997 года № 15 (далее – «ПОТ РМ 001 – 97»).

Сопутствующие причины несчастного случая:

1) Недостатки в организации и проведении подготовки работника по охране труда, выразившиеся в допущении Пузырева В.Н. к выполнению столярных работ без обучения по охране труда в виде вводного инструктажа, инструктажа со стажировкой на рабочем месте и специального обучения с проверкой знаний требований охраны труда, чем нарушены требования:

- п.п. 4.1, 7.1.1, ч. 1 п. 7.2.1 «Межгосударственного стандарта ГОСТ 12.0.004-90 «ССБТ Организация обучения безопасности труда» утв. Постановлением Госстандарта СССР от 05.11.90 г. № 2797 (далее – «ГОСТ 12.0.004-90»)

- п. п. 2.1.1, ч. 1 п. 2.1.2, ч. 1 п. 2.1.4, «Порядка обучения по охране труда и проверки знаний требований охраны труда работников организаций» утв. Постановлением Минтруда РФ и Минобразования РФ от 13.01.03 г. № 1/29» (далее – «Порядок обучения по охране труда...»)

- п. 6.6, ч. 1 п. 6.7, ч. 1 п. 6.8, ч. 1 п. 6.9, ч. 1 п. 6.13 «ПОТ РМ 001 – 97»

несчастного случая со ссылками на нарушенные требования законодательных и иных

нормативных правовых актов, локальных нормативных актов)

- **В пункте 9** указываются основная и сопутствующие причины, из-за которых произошло происшествие. Это могут быть нарушения техники безопасности, инструкции по эксплуатации оборудования, положений по охране труда и т. д.

□ **В пункте 10** перечисляются должностные лица, которые в результате проведенного расследования признаны виновными в возникновении данного события.

10. Лица, допустившие нарушение требований охраны труда:

Директор Иванов П.П.:

Не обеспечил отстранение Пузырева В.Н. от работы, не прошедшего в установленном порядке обучение и инструктаж по охране труда, стажировку и проверку знаний требований охраны труда, чем нарушил требования:

- абз. 3 ч. 1 ст. 76, абз. 8 ч. 2 ст. 212 Трудового кодекса РФ;
- п. 7.16 «ПОТ РМ 001 – 97».

Столяр Пузырев В.Н.:

Не применил средства коллективной защиты, что выразилось в его действиях по принудительной блокировке защитного ограждения режущего инструмента, исключающей его нормальное функционирование, чем нарушил требования:

- абз. 6 ч. 2 ст. 21, абз. 2 ч. 1 ст. 214 Трудового кодекса РФ;
- абз. 3 п. 7.3 «ПОТ РМ 001 – 97».

Факт грубой неосторожности в действиях Пузырева В.Н. не установлен.

(фамилия, инициалы, должность (профессия) с указанием требований законодательных,

иных нормативных правовых и локальных нормативных актов, предусматривающих их

ответственность за нарушения, явившиеся причинами несчастного случая, указанными в п. 9

настоящего акта; при установлении факта грубой неосторожности пострадавшего указать

степень его вины в процентах)

Организация (работодатель), работниками которой являются данные лица

Общество с ограниченной ответственностью «Столица».

384000 г. Самара, ул. Ленина, д.20

(наименование, адрес)

11. Мероприятия по устранению причин несчастного случая, сроки

Провести работникам ООО «Столица». внеплановый инструктаж по охране труда с разбором материалов расследования несчастного случая - в срок до 30.07.2016 г.

Подписи лиц, проводивших
расследование несчастного случая

Ложкин А.А.

(фамилии, инициалы, дата)

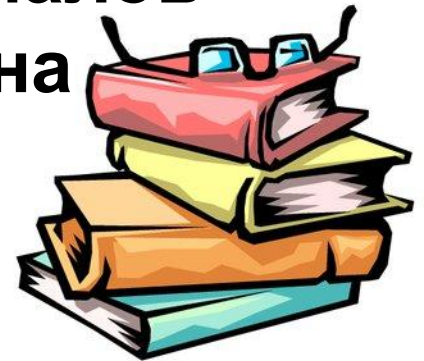
Вилкин Б.Б.

Ножкин В.В.

- В **пункт 11** нужно внести перечень мероприятий, которые нужно провести на фирме для устранения последствий несчастного случая и предотвращения новых.
- Составленный документ подписывают лица, включенные в комиссию по расследованию.

Закрепление изученного материала

1. Что такое несчастный случай?
2. Чем отличаются профессиональные заболевания от несчастного случая?
3. Какие травмы бывают в зависимости от характера воздействия?
4. Какие травмы не оформляются как производственные?
5. Порядок расследования несчастных случаев на производстве.
6. Важнейший документ среди материалов расследования несчастного случая на производстве.



- Домашнее задание:
- Составить АКТ Н1 по группам
- Э.И.Коган, В.А.Хайкин «Охрана труда на предприятиях автомобильного транспорта»
Стр.41-50



**ЭЛЕКТР ҚУАТЫН СӨНДІРУДІ
ҰМЫТПАҢЫЗ!
НЕ ЗАБУДЬТЕ ОТКЛЮЧИТЬ
ЭЛЕКТРИЧЕСТВО!**

