

BCS7系列软件培训纲要

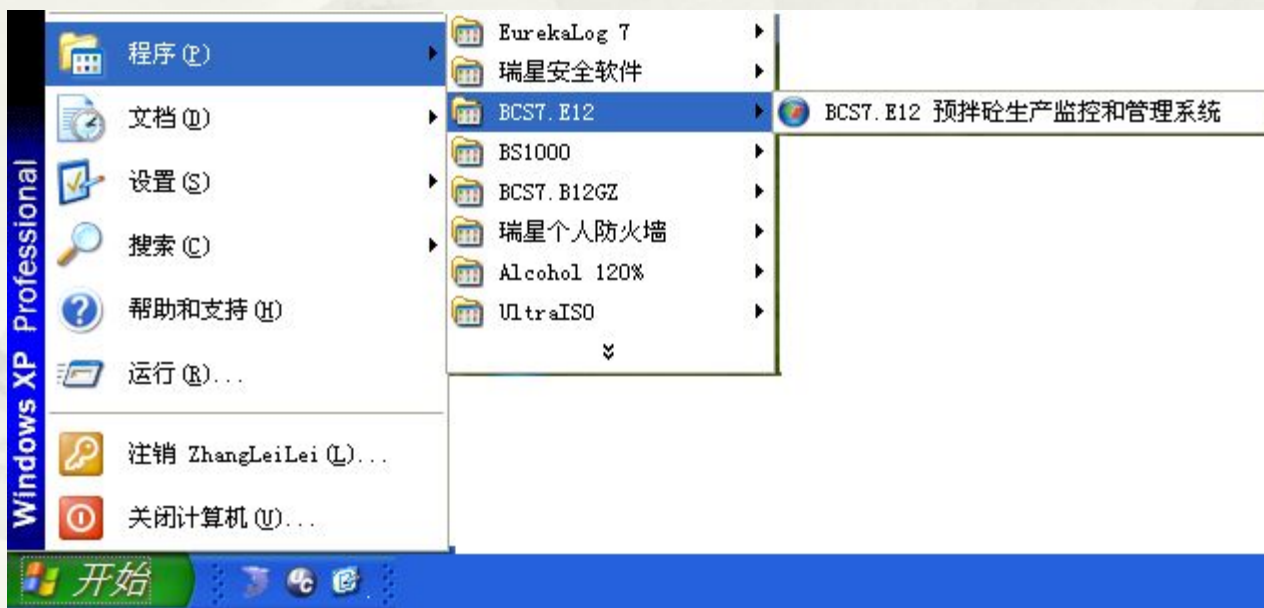
张雷雷

一、软件的安装

1、使用安装包自动安装

安装包方式自动安装:运行安装包,按照向导一步步完成BCS7.E12的安装;

注意:重复安装不覆盖数据库,如要替换数据库,需要手动先删除



BCS7系列软件

- 应用形式：
 - 基于BCS7-CPU:BCS7.B12
 - 基于S7-1200PLC:BCS7.E12
 - 基于BCS7-CPU和PLY600:BCS7.M12
- 应用行业扩展：
 - 干混砂浆:BCS7.SJ
 - 沥青站:BCS7.LQZ

BCS7系列软件(续)

- 针对厂家定制
 - 徐工思维英:CCS.E12\CCS.B12
 - 岳首筑路机械:YS.E12
 - 海诺集团:HN.E12
 - 福田雷萨:Loxa.E12
 - 山推建友:Janeoo.E12
- 以BCS7.E12讲解BCS7系统

安装后的文件目录树

安装后文件的目录树

1、BCS7-E12 文件夹下:

Bin\ :可执行程序和相关图片、图标和配置等资源目录

... \Images\ :系统运行所需的图片资源,如无特殊需求请不要动该文件夹

... \Reports\ :系统报表目录

... \..... \PaiCheDan.fr3:系统缺省的派车单

... \..... \PaiCheDan.鲁质站.fr3:按山东质监站要求格式的派车单

... \..... \PaiCheList.fr3:派车列表

... \..... \PanShuJu.fr3:开盘鉴定报表

... \..... \PeiBiMingXi.fr3:配合比明细报表

... \..... \ShengChanRenWu.fr3:生产任务报表

... \..... \ShouDongMingXi.fr3:手动生产数据明细报表

... \..... \ShouDongTongJi.fr3:手动生产数据统计报表

... \..... \ZongHe.fr3:综合数据报表

... \..... \ZongHeTongJi.fr3:综合统计报表

... \..... \ZongHeMingXi_FH.fr3:综合统计报表明细

... \..... \ZongHeMingXi_FV.fr3:综合统计报表明细

... \..... \ZongHeMingXi_H.fr3:综合统计报表明细

... \..... \ZongHeMingXi_V.fr3:综合统计报表明细

... \Icons\ :系统运行所需的图标资源,如无特殊需求请不要动该文件夹

... \TmpData\ :系统运行产生的临时数据,如需调整(一般不用)请用记事本打开相应文件进行编辑

... \BCS7.E12.Mender.exe:系统配置维护工具,需密码才能进入

... \BCS7.E12.Data.exe:BCS7 生产数据中心

... \BCS7.E12.exe:BCS7 系统主程序,系统“开始”菜单和桌面快捷方式一般指向该文件

... \BCS7.E12.Data.Clear.exe:生产数据清理工具,清除后的数据不可恢复

... \BCS7.E12.Data.CR.exe:生产数据转存于恢复工具

... \BCS7.E12.DB.Compress.exe:数据库修复和压缩工具

... \DE_zh_CN.exe:中文支持文件

... \Log_Client.dll:系统日志交互文件

... \BCS7.Log.Server.exe:系统日志服务文件

... \Reports.exe:报表调整工具

Driver\ :深思洛克加密锁驱动程序目录

2、BCS7-E12-DB 文件夹:

HisDt\ :存有空日志库和空生产数据库

..... \BCS7.0.mdb: 系统生产数据库的备用空库

..... \Logs0.mdb: 备用的日志数据库空库

Logs.mdb: 日志数据库文件

BCS7.1.mdb:系统设备配置数据库,存储界面设备(含管道)及参数相关信息

BCS7.2.mdb:系统生产数据库,存储配比、任务和生产数据等

2、文件复制的方式手动安装

a、复制完成的运行程序文件夹BCS7-E12到所需要的任何位置(如C:\BCS7-E12), 并选择BCS7-E12\Bin\BCS7.E12.exe的快捷方式到桌面;

b、复制数据库BCS7-E12-DB到D:\下

C、手动注册运行狗驱动程序

注意:

a、应用程序文件夹:BCS7-E12, 可放在计算机的任何位置, 一般放在C:\根目录下, 即C:\BCS7-E12;可执行文件文件夹C:\BCS7-E12\Bin;数据库文件夹:BCS7-E12-DB, 必须放在D:\下, 即D:\BCS7-E12-DB

b、Win7、Win8系统下要以管理员身份运行安装程序

二、软件的卸载

1、自动卸载

- a、再次运行安装包，按照向导一步步完成BCS7.E12的卸载；
- b、Windows XP系统中，依次选择“控制面板\添加和删除程序”中的BCS7.E12，启动卸载向导，按照向导一步步完成BCS7.E12的卸载；
- c、Windows 7以上系统，依次选择“控制面板\程序\程序和功能\卸载和更改程序”中的BCS7.E12，启动卸载向导，按照向导一步步完成BCS7.E12的卸载

注意：自动卸载不删除D:\BCS7-E12-DB文件夹和C:\BCS7-E12内的部分文件

2、手动卸载

- a、手动卸载运行狗驱动程序(该步操作可省略)
- b、删除BCS7-E12文件夹和相关快捷方式
- c、根据需要删除或保留D:\BCS7-E12-DB

三、软件的升级

1、升级前的准备工作:备份应用程序和数据库

2、运行升级包,按照向导一步步操作,完成BCS7-E12的升级工作;(用于复杂升级)

3、手动升级,复制相关文件到C:\BCS7-E12\Bin\下并覆盖相关文件;(用于简单升级)

四、BCS7软件演示

数据库自动备份、实时记录日志、系统配置、操作员及密码权限管理、原材料和砵车管理、配比管理、任务管理、生产控制中心、生产数据统计、票据打印、授权升级管理、数据清理功能、数据转存清理与恢复功能、数据库压缩、软件配置等功能。

其中生产数据中心包含：生产数据浏览、手动数据查询、生产数据统计、生产综合统计、原料入库查询

1、BCS7主程序演示

生产监控中心 - 预拌砼生产监控和管理系统 BCS7.E12

石子2 小石子	石子1 大石子	砂2 粗砂	砂1 细砂
0%	0%	0%	2%
380	360	440	510

生产信息

客户名称 济南唐河苑小区3号楼 施工配合比 C30
 工程信息 济南唐河苑小区(主体墙)
 任务方量 300 累计车次 7 : 累计方量 24.00 :
 车号 鲁A-00003 司机 王五 方量 6.00 盘次 6

(盘次)原材料	配合比值	设定值	完成值	误差
1盘 1.0000方	2398.53	2398.53	2801.65	16.8
砂1 2.0%	500	510	513	0.5
砂2	440	440	820	
石子1	360	360	362	0.5
石子2	380	380	390	2.6
水泥1	220	220	221	0.4
水泥2	140	140	106	-24.2
掺合料1	80	80	86	7.5

添加一盘 减少一盘

禁止骨卸 禁止投料 禁止卸砼

连续生产 生产设置 修改 自动打印

自动响铃 停止 暂停 运输单

生产队列

序号	任务编号	施工配合比	车号	方量	工程信息	技
20	2号大桥基柱	C35	鲁A-...		6 2号大桥水下基柱...	C3
21	唐河苑小...	C30	鲁A-...		6 济南唐河苑小区3...	C3
22	唐河苑小...	C30	鲁A-...		6 济南唐河苑小区3...	C3
23	唐河苑小...	C30	鲁A-...		6 济南唐河苑小区3...	C3

2、生产数据中心演示

生产数据中心

生产数据浏览 手动数据查询 生产数量统计 原料消耗统计 生产综合统计 原料入库查询

开始时间 2014-01-22 已生产
终止时间 2014-01-23 未生产
生产中断

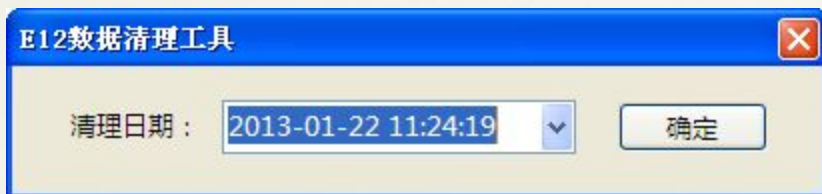
查询 删除 派车单 盘次明细 派车列表 网页 XML Excel

生产数据查询 生产数据维护 生产数据打印 生产数据导出

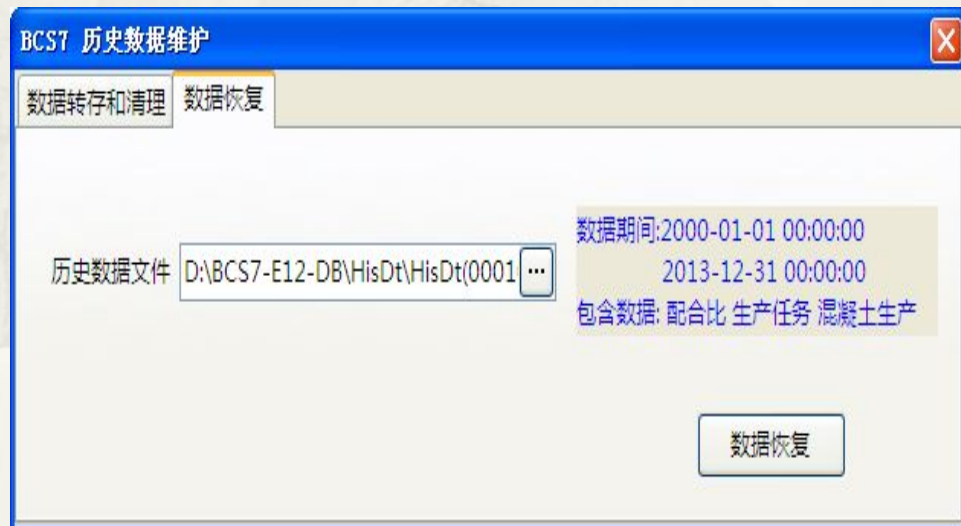
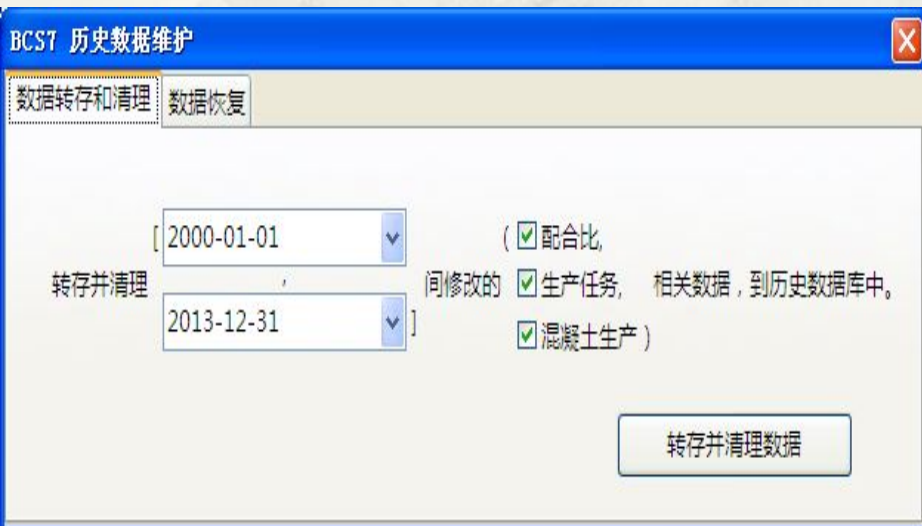
* 车次(NO.)	任务编号	计划时间	客户名称	工程名称	施工部位	强度等级	坍落度	浇筑方式	施工配合比	车辆编号	驾
<没有任何记录>											

合计: 0

3、数据清理演示



4、数据转存于恢复的演示



5、数据压缩的演示

双击Bin文件夹下的“BCS7.E12.DB.Compress.exe”出现以下黑屏一闪即过

```
C:\BCS7-E12\Bin\BCS7.E12.DB.Compress.exe
0% 正在检测临时文件, 请稍候...
20% 正在创建备份文件, 请稍候...
40% 正在压缩和修复数据库, 请稍候...
```

6、历史日志查询演示

历史日志查询

查询期间: 2014-01-21 11:33:36 到 2014-01-22 11:33:36 查询 另存为...

时间	信息	类型	来源	操作员	备注
<没有任何记录>					

合计: 0

六、软件调试常见问题

1、系统启动过程中提示错误(参见说明书中的处置方法)

2、软件使用中的中文提示,这类提示为预定检查所报告的信息,可按照提示执行相关操作。

3、生产过程中抛出的异常,弹出英文对话框,关闭后程序可继续运行,或者软件直接退出,这类错误为系统配置错误或者程序自身的错误,请记录错误的发生时执行的操作并尽可能将整个系统发回公司检测。(这类问题已经很少了)

4、功能性错误:直接向公司售后人员报告该错误(除非针对用户做了特殊修改,这类问题一般不会发生)

5、用户要求的特殊功能:请于用户充分沟通,确定用户需求,提供书面功能需求文档。

6、加密相关

a、加密狗可进行时间控制的有效期一般不小于3年;

b、加密狗电池失效后,请尽可能不进行授权升级。

7、数据库损坏的识别和处置

恢复历史数据库

使用空库

8、小票格式的调整

七、调整工具BCS7.E12.Mender的应用

打开Bin下的“BCS7.E12.Mender.exe”输入密码打开窗体，根据密码的级别不同，打开的界面也不同，分为三个级别

The screenshot shows the 'E12.BSO' configuration window with the following settings:

- 系统**
 - 配合比**
 - 使用基本配合比
 - 生产任务**
 - 允许修改累计数量
 - 允许修改任务状态
 - 允许修改生产序号
- 生产控制中心**
 - 生产选项**
 - 生产组织模式**
 - 按生产任务组织
 - 按配合比组织
 - 按二者同时组织
 - 搅拌(投料)次序**
 - 一次(投料)搅拌
 - 二次(投料)搅拌
 - 三次(投料)搅拌
 - 骨料(水)卸(投)料方式**
 - 按时间顺序卸料
 - 按次序和残余重量卸料
 - 两次卸料(砂裹石)
 - 液外剂投料方式**
 - 直接投料到搅拌机
 - 先投料到水秤, 再和水一起投料
 - 启动生产选项**
 - 重复生产**
 - 不允许重复生产
 - 不允许重复生产, 但自动创建新派车
 - 不允许重复生产, 但自动创建新派车并重新选定节点再进行生产
 - 允许进行重复生产
 - 搅拌时间**
 - 使用搅拌机配置的搅拌时间生产
 - 使用生产任务指定的搅拌时间生产
 - 原材料检查**
 - 不检查原材料库存量是否满足生产
 - 检查原材料库存量是否满足生产
 - 生产过程中数据调整**
 - 生产数据调整**
 - 允许修改生产中的派车信息
 - 允许修改生产中的盘方量
 - 配合比调整**
 - 不允许修改生产中的配合比数据
 - 允许修改生产中的配合比信息, 但仅对当前派车有效
 - 允许修改生产中的配合比信息且修改原始配合比数据
 - 其他**
 - 自动生产中, 首盘自动禁止系统
 - 自动生产中, 配料完成后, 手动卸水时自动补水
 - 生产完成选项**
 - 生产中断选项**
 - 放弃生产数据
 - 保存已配料数据
 - 保存已搅拌数据
 - 保存全部数据
 - 生产完成选项**
 - 自动移除已完成的生产派车
 - 自动调整生产任务状态
 - 生产数据选项**
 - 不允许编辑和删除生产数据
 - 允许删除生产数据
 - 允许编辑生产数据
 - 允许编辑和删除生产数据
 - 派车单打印选项**
 - 不自动打印
 - 启动生产时自动打印
 - 倒数第二盘投料时打印
 - 未盘配料完成时自动打印
 - 未盘搅拌完成时自动打印
 - 生产报警选项**
 - 启动生产时, 检查称量斗皮重并报警
 - 自动配料过程中, 检查配料进度并进行报警
 - 自动配料完毕后, 检查配料是否超差, 报警并暂停投(卸)料
 - 自动投(卸)料过程中, 检查投(卸)料进度并进行报警
 - 自动生产过程中, 检查称量斗和原料仓是否漏料

系统 搅拌机 提升设备 称量斗 原料仓 其他

配合比

生产任务

使用基本配合比

允许修改累计数量

允许修改任务状态

允许修改生产序号

生产控制中心

生产选项

生产组织模式

按生产任务组织

按配合比组织

按二者同时组织

搅拌(投料)次序

一次(投料)搅拌

二次(投料)搅拌

三次(投料)搅拌

骨料(水)卸(投)料方式

按时间顺序卸料

按次序和残余重量卸料

两次卸料(砂裹石)

液外剂投料方式

直接投料到搅拌机

先投料到水秤,再和水一起投料

启动生产选项

重复生产

不允许重复生产

不允许重复生产,但自动创建新派车

不允许重复生产,但自动创建新派车并更新选定节点再进行生产

允许进行重复生产

搅拌时间

使用搅拌机配置的搅拌时间生产

使用生产任务指定的搅拌时间生产

原材料检查

不检查原材料库存量是否满足生产

检查原材料库存量是否满足生产

生产过程中数据调整

生产数据调整

允许修改生产中的派车信息

允许修改生产中的盘方量

配合比调整

不允许修改生产中的配合比数据

允许修改生产中的配合比信息,但仅对当前派车有效

允许修改生产中的配合比信息且修改原始配合比数据

其他

自动生产中,首盘自动禁止系统

自动生产中,配料完成后,手动卸水时自动补水

生产完成选项

生产中断选项

放弃生产数据

保存已配料数据

保存已搅拌数据

保存全部数据

生产完成选项

自动移除已完成的生产派车

自动调整生产任务状态

生产数据选项

不允许编辑和删除生产数据

允许删除生产数据

允许编辑生产数据

允许编辑和删除生产数据

派车单打印选项

不自动打印

启动生产时自动打印

倒数第二盘投料时打印

末盘配料完成时自动打印

末盘搅拌完成时自动打印

生产报警选项

启动生产时,检查称量斗皮重并报警

自动配料过程中,检查配料进度并进行报警

自动配料完毕后,检查配料是否超差,报警并暂停投(卸)料

自动投(卸)料过程中,检查投(卸)料进度并进行报警

自动生产过程中,检查称量斗和原料仓是否漏料

石子仓2 规格ABCD 0% 1234
石子仓1 规格ABCD 0% 1234
砂仓2 规格ABCD 0% 1234
砂仓1 规格ABCD 0% 1234
掺合料仓4 规格ABCD 0% 1234
水泥仓1 23规格AB 666 888
水泥仓2 23规格AB 666 888
水泥仓3 23规格AB 666 888
掺合料仓1 23规格AB 666 888
掺合料仓2 23规格AB 666 888
掺合料仓3 23规格AB 666 888
水仓1 23规格AB 666 888
水仓2 23规格AB 666 888
外加剂仓1 23规格AB 666 888
外加剂仓2 23规格AB 666 888
外加剂仓3 23规格AB 666 888

生产信息

客户名称	施工配比		
工程信息			
任务方量	累计车次	0	累计方量
车号	司机	方量	盘次
原材料	配方值	设定值	完成值 误差

生产队列

序号	任务编号	施工配比	车号	方量	工程信息

系统信息: 油泵 6/2 开 25/8/12 关 90/38 启动
 气阀 电铃 报警消音
 空压机 除尘风机
 循环泵1 循环泵2 循环泵3 循环泵4

系统设计模式



谢谢
