

**Предмет і методи
психології. Психологія
відчуття і сприймання.**

Вперше слово “**психологія**” заявило про себе **наприкінці XVIст.** у працях відомого філософа Гокленіуса



Психологія

– одна з наук про людину,
її життя і діяльність.

Предмет її – психічна діяльність
людини, її психічні процеси,
стани і властивості.

Загальна психологія –

це наука, яка вивчає
сутність і загальні закономірності
виникнення, функціонування і розвиток
психіки.

ОСНОВНІ ЕТАПИ СТАНОВЛЕННЯ ПСИХОЛОГІЇ ЯК НАУКИ ТА СВІТОГЛЯДУ НА ПРИРОДУ ПСИХІЧНОГО



I етап	Психологія як наука про душу	<i>виникає близько двох тисяч років тому. Наявністю душі намагалися пояснити всі незрозумілі явища в житті людини</i>
-------------------	---	---

II етап	Психологія як наука про свідомість	<i>виникає в XVII ст. на основі природних наук. Здатність думати, відчувати, бажати називали свідомістю. Основний метод - спостереження.</i>
--------------------	---	--

III етап	Психологія як наука про поведінку	<i>виникає в XX ст. Завдання психології - спостереження за тим, що можна безпосередньо побачити: поведінка, вчинки, мотиви не враховувались.</i>
---------------------	--	--

IV етап	Психологія як наука, що вивчає факти, закономірності і механізми психіки	<i>сформулювалась на базі філософії діалектичного матеріалізму та теорії відображення оточуючого світу</i>
--------------------	---	--

Початкові уявлення про психіку	Анімістичні погляди первісних народів – все на світі має душу
Органом психіки є серце	Стародавній світ(Єгипет, Китай, Індія, Греція)
Душа як сукупність кулястих і дуже рухливих атомів, теорія пізнання (чуттєве та розумове знання)	Демокріт
Пізнай самого себе	Сократ
Дуалізм в психології – тіло та психіка – два самостійні та антагоністичні явища	Платон
Трактат про душу, критика Платонівської теорії	Арістотель
Матеріалістичне вчення про психіку	Авіценна
Рефлекс як відповідь організму на зовнішній вплив	Рене Декарт

В 17 ст. психологія стає наукою про свідомість

Вперше вжив поняття "несвідома психіка"

Готфман-Вільгельм Лейбніц

Основоположник емпіричної психології, поняття про душу як чисту дошку(tabula rasa)

Джон Локк

Вчення про психіку як функцію мозку

Прохаска, Галлер (18 ст.)

Праця "Рефлекси головного мозку"- всі акти свідомого та несвідомого життя людини мають рефлекторне походження

Іван Сеченов (19ст.-20ст)

Вчення про дві сигнальні системи

Іван Павлов 20 ст

Становлення психології як науки	Друга половина 19 ст.
Перші психологічні лабораторії	Вільгельм Вундт(Німеччина), Микола Ланге(Одеса), Іван Сікорський(Київ)
Інтенсивна розробка методологічних принципів та основ психологічної науки, створення у Харкові при Всеукраїнській психоневрологічній академії психологічної школи.	20-30рр.20ст.
Розробка проблеми особистості	Середина 20 ст.

Форми прояву психіки і їх взаємозв'язок



Галузі психології:

Загальна психологія

Медична психологія

Вікова та педагогічна психологія

Соціальна психологія

Юридична психологія

Галузі медичної психології

Психопатологія

Клінічна психологія

Нейропсихологія

Психотерапія

Психогігієна

Психопрофілактика

Методи психології



Спостереження:

Переваги – проводяться в природній звичайній ситуації

- не змінює поведінки спостережуваних осіб;
- можна спостерігати одну особу чи групу осіб;
- дуже зручний в групі дитячого садка чи в шкільному класі, студентській групі;
- спостереження і фіксація поодиноких проявів психічних властивостей достатня для надійних висновків.

Експеримент: лабораторний і природний.

Переваги: - можна спеціально викликати певний психічний процес можна простежити залежність психічного явища від змінюваних зовнішніх умов.

Методи опитування:

Метод бесіди: використання на різних стадіях дослідження як для первинного орієнтування, так і для уточнення висновків, одержаних іншими методами.

Метод інтерв'ю. Анкетування.

Різниця: Метод інтерв'ю передбачає більшу свободу опитуваного у формуванні відповіді, їх розгорнутість.

Відчуття і сприймання

Відчуття – це психічний процес відображення в нашій свідомості окремих властивостей предметів і явищ об'єктивного світу, що виникають при їх безпосередньому впливі на органи чуття.

Сприймання – це психічний процес, який полягає в цілісному відображенні предметів і явищ навколишнього світу під безпосереднім впливом фізичних подразників на рецептори органів чуття.

КЛАСИФІКАЦІЯ ВІДЧУТТІВ

ПО КОНТАКТУ З ПОДРАЗНИКОМ

дистантні

слухові
зорові
нюхові

контактні

кінестетичні
шкірні
смакові

ПО РОЗМІЩЕННЮ РЕЦЕПТОРІВ

інтероцептивно-органічні
пропріоцептивно-кінестетичні
екстероцептивні

ПО ЧУТЛИВОСТІ

абсолютний поріг

різничний поріг

верхній поріг
нижній поріг

ПО ВЛАСТИВОСТЯХ

адаптація

сенсibilізація

сінестезія

модальність

фізіологічна
соціально-психологічна
професійна

слухова
зорова
тактильна,
нюхова

інтеро,-
пропріоцептивна

СПРИЙМАННЯ І ЙОГО ВЛАСТИВОСТІ



Відстань між дзьобами якої пари більша - верхньої чи нижньої?

зорові
слухові
нюхові
смакові
тактильні
рухові
рівноваги
органічні

СПРИЙМАННЯ

часу

простору

руху

предметність

цілісність

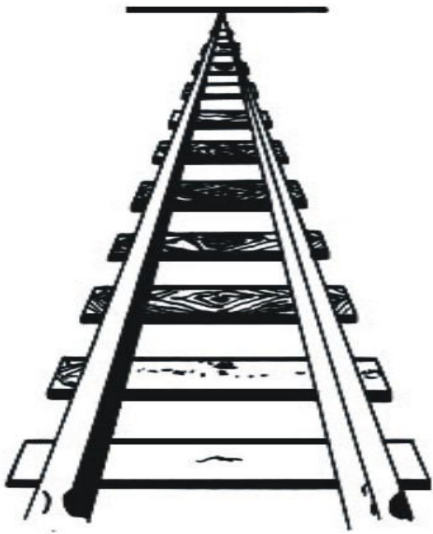
структурність

константність

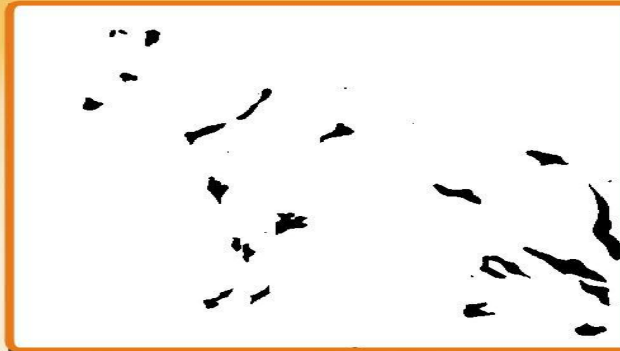
осмисленість

вибірковість

апперцепція



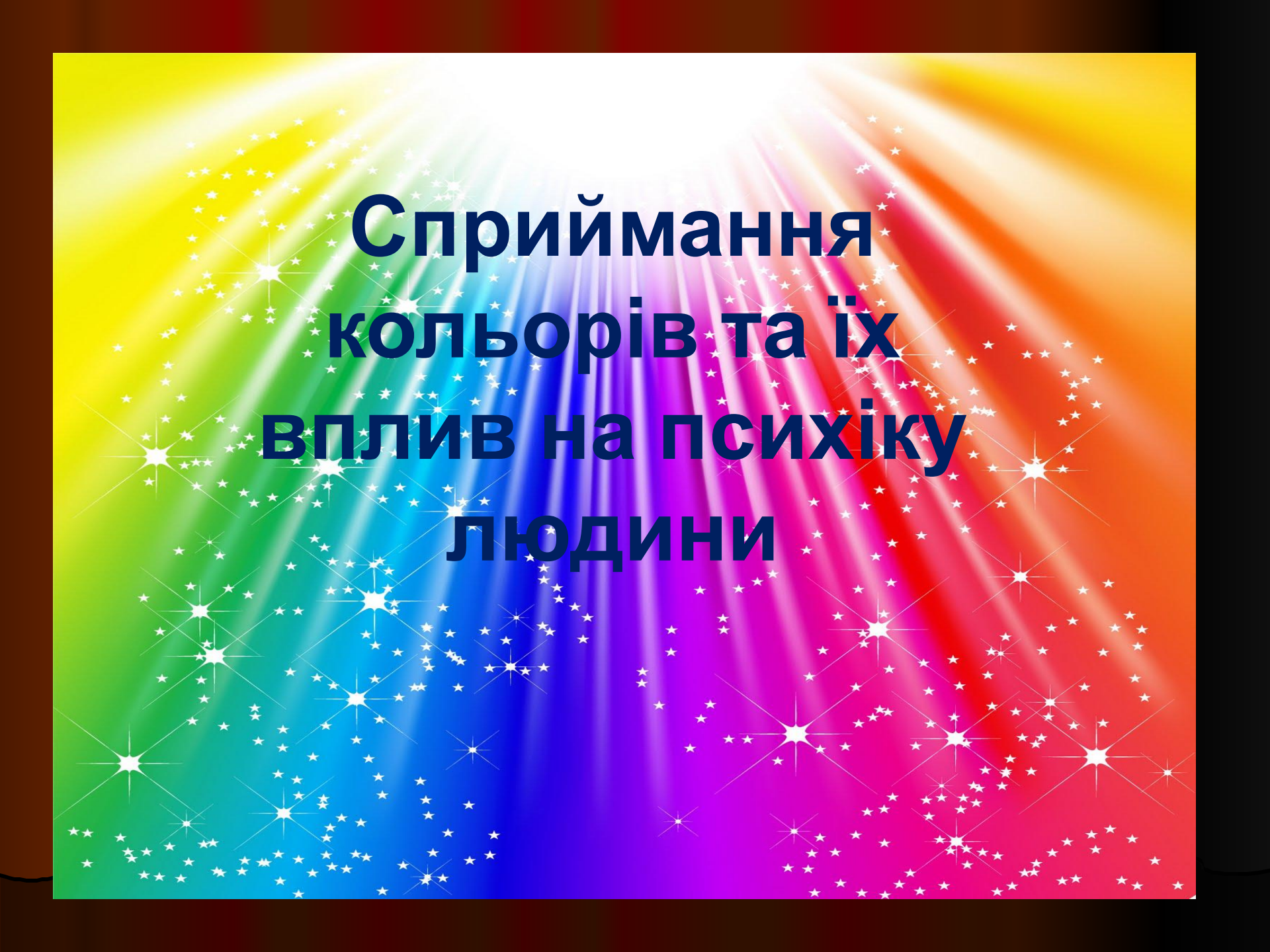
Лінійна перспектива



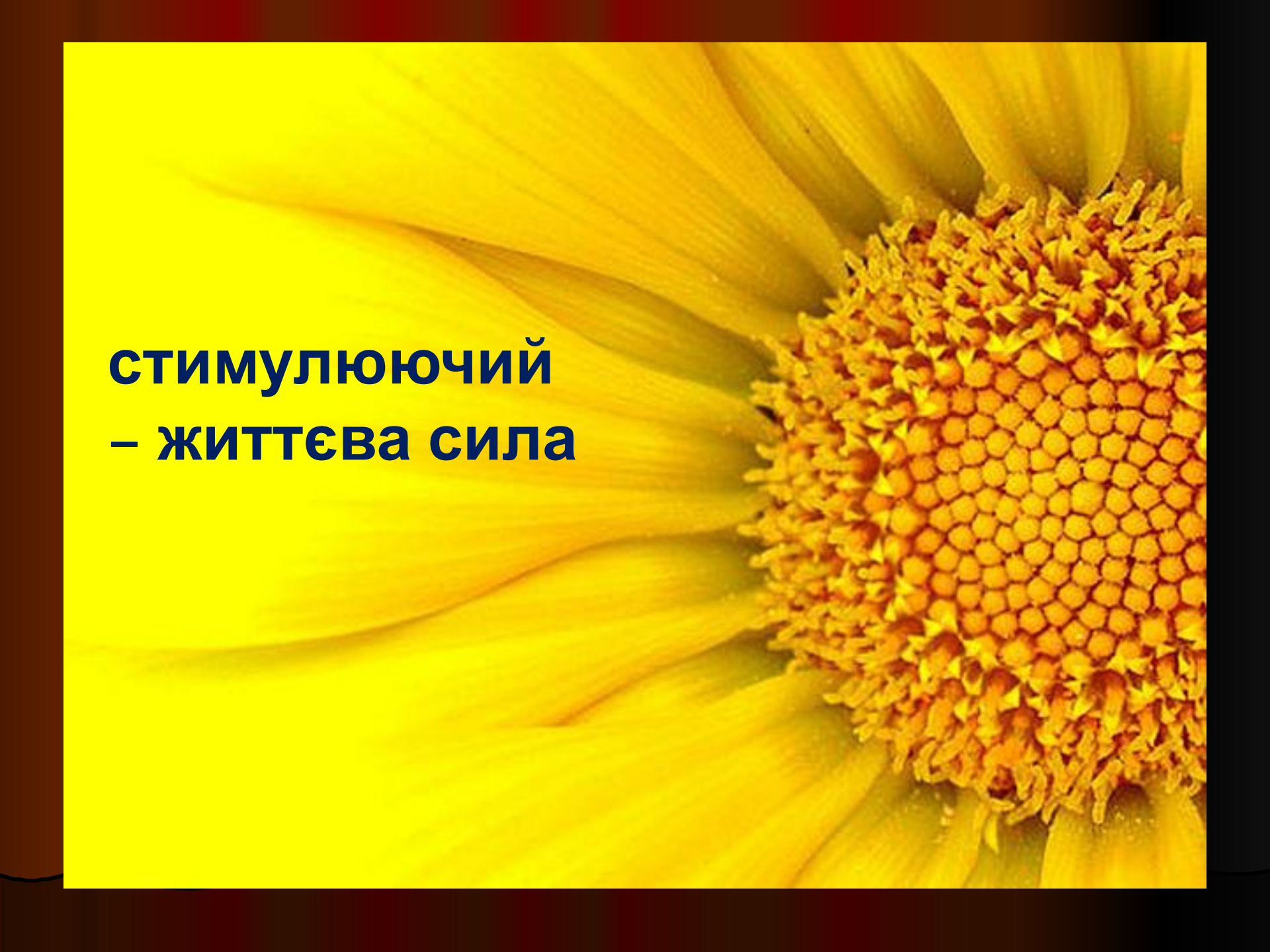
Які контури зображено на малюнку?



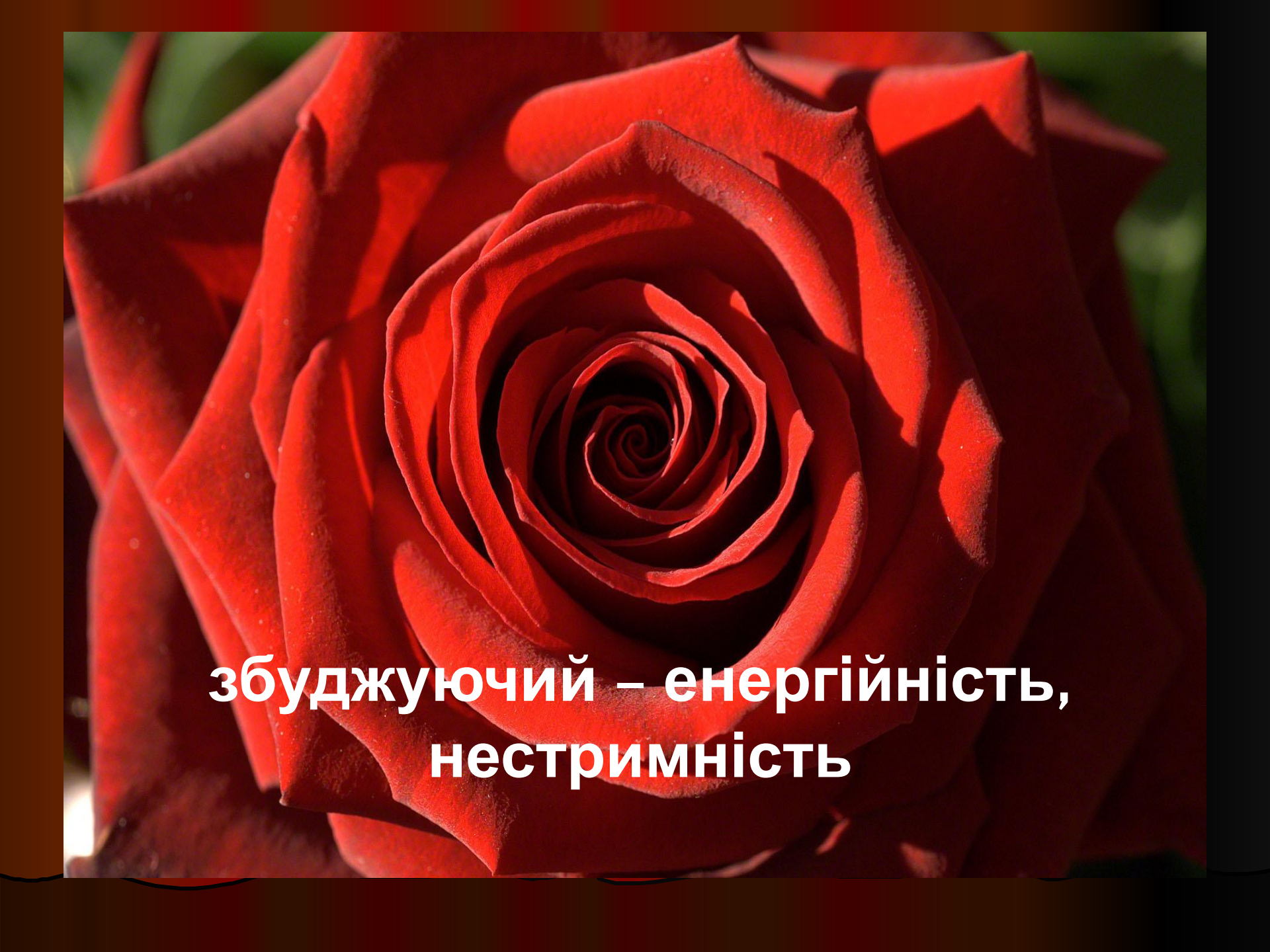
Обличчя чи дерево?



**Сприймання
кольорів та їх
вплив на психіку
людини**

A close-up photograph of a sunflower head, showing the intricate pattern of the florets and the surrounding petals. The image is dominated by warm yellow and orange tones, with a dark red background on the left side where the text is placed.

**СТИМУЛЮЮЧИЙ
– ЖИТТЄВА СИЛА**

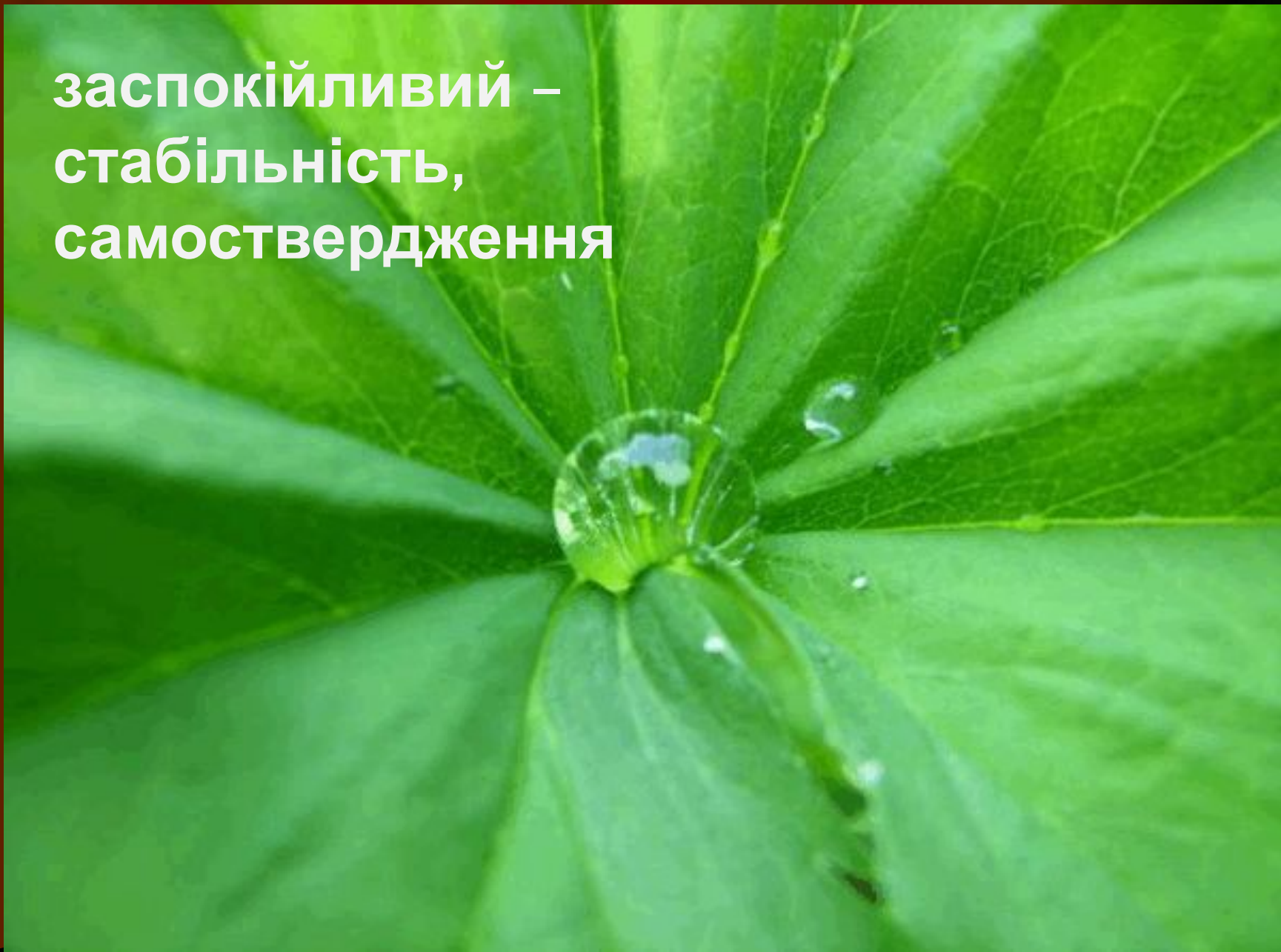


**збуджуючий – енергійність,
нестримність**

The background of the slide is a close-up photograph of water with ripples, creating a textured, blue surface. The lighting is soft, highlighting the curves of the water. The text is centered on the right side of the image.

**заспокійливий –
спокій та
пасивність**

**заспокійливий –
стабільність,
самоствердження**




A vibrant red lily flower is the central focus, set against a dark, starry night sky. The flower's petals are a rich, glowing red, and its center is illuminated with a soft, golden light. The background is a deep, dark blue, dotted with numerous small, bright white stars, creating a magical, ethereal atmosphere. The overall scene is framed by a thin, light-colored border.

**Це колір емоцій
символізує багатство,
благородство**



**нейтральний – відчуженість
від оточуючого**



пригнічуючий –
відгородження,
підвищена
самоповага,
в деяких
випадках
свідчить
про депресію



**ВИЗНАНИЙ СИМВОЛ ЛЕГКОСТІ,
ЧИСТОТИ ТА ВТІЛЕННЯ СВІТЛА**

Сприймання кольорів та їх вплив на психіку людини

Сірий – нейтральний – відчуженість від оточуючого

Зелений – заспокійливий - спокій та пасивність

Червоний – збуджуючий – енергійність, нестримність

Жовтий – стимулюючий – життєва сила

Синій – заспокійливий – стабільність,
самоствердження

Чорний – пригнічуючий – відгородження, підвищена
самоповага, в деяких випадках свідчить про
депресію

Сприйняття залежить від:

- стану рецепторів
- провідних шляхів
- коркового (мозкового) кінця аналізаторів
- свідомості
- уваги
- емоцій
- ЖИТТЄВОГО ДОСВІДУ

Порушення відчуття:

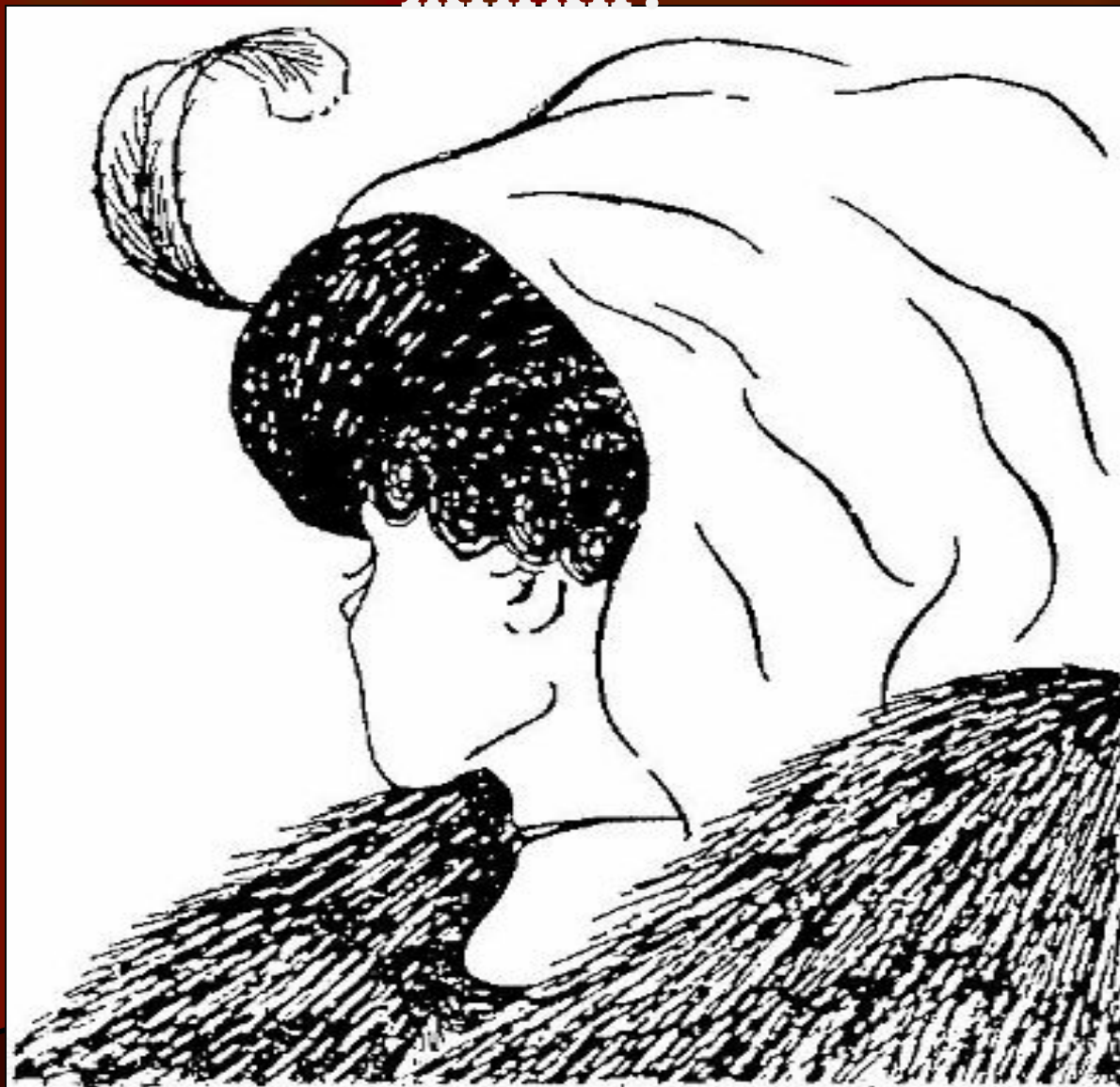
- гіперстезія
- гіпестезія
- анестезія

Порушення сприймання:

Ілюзії: помилкове сприйняття або помилкове трактування реальних зовнішніх подразників (фізичні, фізіологічні, психічні).

Галюцинації: помилкове сприйняття неіснуючих сенсорних стимулів, при цьому може мати місце (але не обов'язково) маячне трактування галюцинаторних переживань.

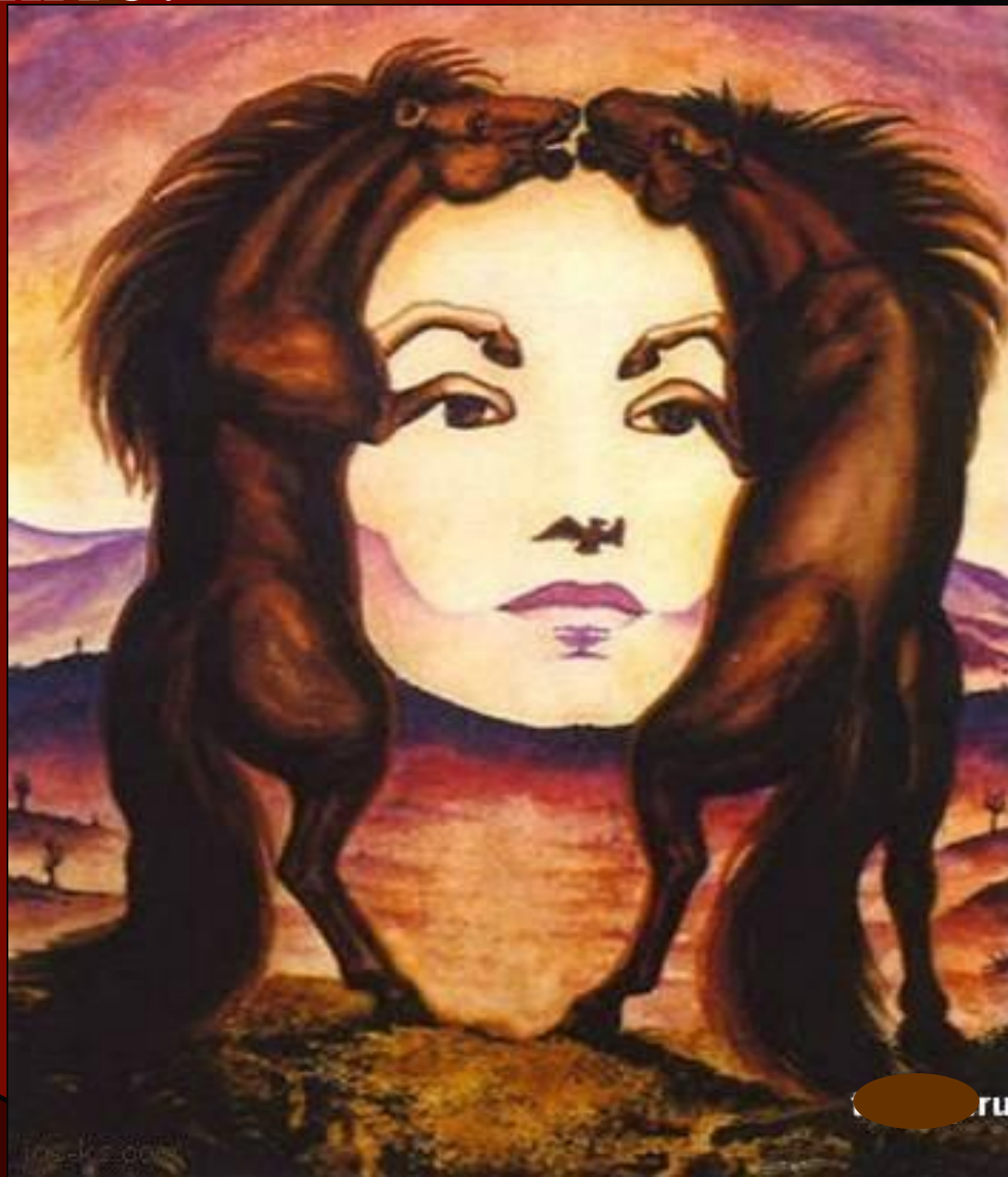
**Молода дівчина чи обличчя старої
жінки?**



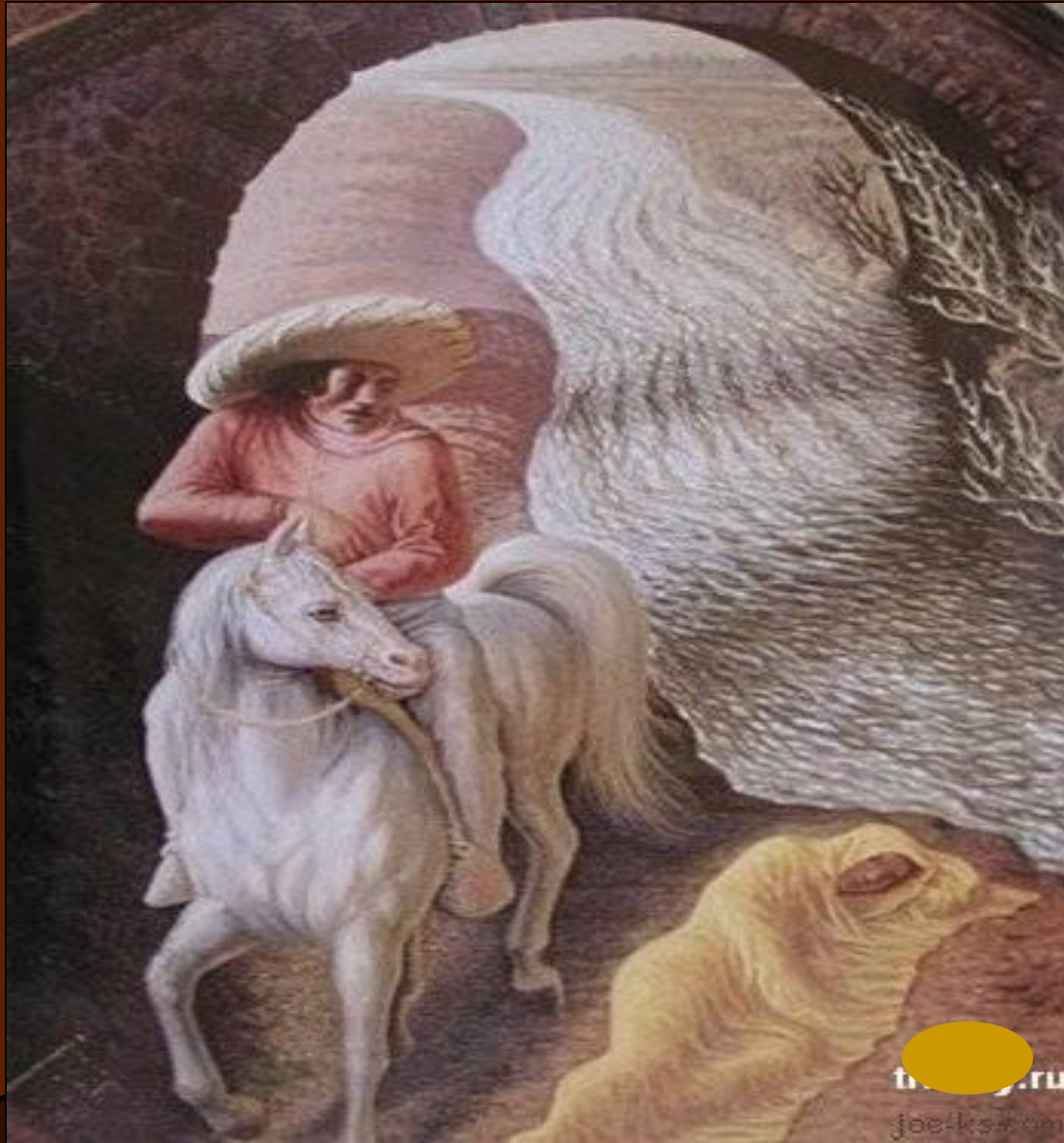
А тут обличчя бачите?

А його немає.

**Тільки коні,
пташка та
пейзаж.**



Старий дід чи мексиканець?



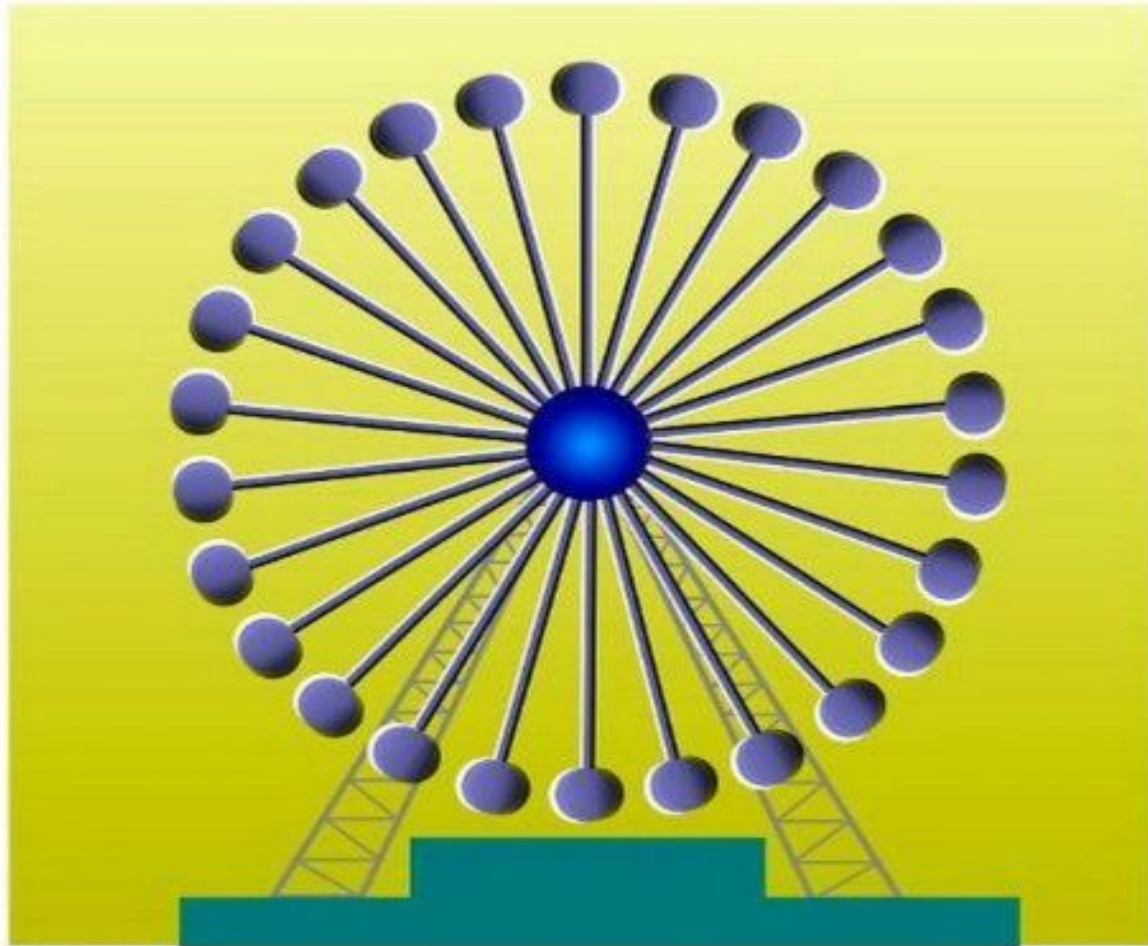
Бачите обличчя?



**Бачите лева? А його немає, на
фотографії тільки зебри**



Крутится ?



Giant wheel

Design: h.j.verwaal - exloo the netherlands
The wheel appears to rotate clockwise

сорураст.ру

Практичні поради

1. В астенізованих хворих *пороги відчуттів знижені*. Тому необхідно створити всі належні умови щодо попередження дії надсильних для хворої людини подразників (шум, голосна мова, різкі запахи, тривалі візити відвідувачів тощо).
2. При догляді за хворими *потрібно враховувати процеси адаптації, габітуації та сенсibilізації*. Так, процес адаптації до стаціонарних умов триває переважно три-чотири дні. Тривала габітуація більш характерна для хворих із сільської місцевості, а сенсibilізація – для жителів міста.
3. При догляді за хворими і спілкуванні з ними необхідно *враховувати чутливість аналізаторів*: голосніше звертатись до осіб із зниженим слухом, уважно слідкувати за дією грілки на ділянки тіла, уражені паралічами або парезами
4. Потрібно *врахувати вплив кольорів на стан психіки хворого*: зелений і голубий – заспокоюють хворих, а червоний і оранжевий збуджують нервову систему.
5. Хвороба *посилює вибірковість сприймання*.