



Уральский
федеральный
университет

Институт государственного
управления и предпринимательства

СИСТЕМА ОРГАНОВ МЕСТНОГО САМОУПРАВЛЕНИЯ

Костина С.Н.,
к.социол.н., доцент
Екатеринбург, 2017

Организационные основы местного самоуправления

Это комплекс вопросов, связанных с определением

- структуры и наименования органа и должностных лиц местного самоуправления,
- их статуса, компетенции,
- разграничения полномочий между ними,
- системы взаимоотношений,
- порядка принятия решений,
- методов разрешения противоречий,
- порядка прекращения полномочий.

Органы местного самоуправления

- избираемые непосредственно населением и (или) образуемые представительным органом муниципального образования органы, наделенные собственными полномочиями по решению вопросов местного значения.

Органы МСУ согласно Конституции РФ

Должностные лица МС

Полномочия по организации органов местного самоуправления

Субъект РФ

- Наименования представительного органа муниципального образования, главы муниципального образования, местной администрации (исполнительно-распорядительного органа муниципального образования) устанавливаются законом субъекта Российской Федерации с учетом исторических и иных местных традиций.
- Отношения, связанные с установлением срока полномочий депутата, члена выборного органа местного самоуправления, выборного должностного лица местного самоуправления.

Муниципальное образование

- Порядок формирования, полномочия, срок полномочий, подотчетность, подконтрольность органов местного самоуправления, а также иные вопросы организации и деятельности указанных органов определяются уставом муниципального образования в соответствии с законом субъекта Российской Федерации

Система органов местного самоуправления включает две части:

обязательные

- Представительный орган муниципального образования,
- Глава муниципального образования,
- Местная администрация (исполнительно-распорядительный орган муниципального образования),

необязательные

- Иные органы и выборные должностные лица, предусмотренные с Уставом (обычно избирательная комиссия, контрольно-счетный орган, Управление образования и др.) и обладающие собственными полномочиями по решению вопросов местного значения

По способу образования ОМС делятся на

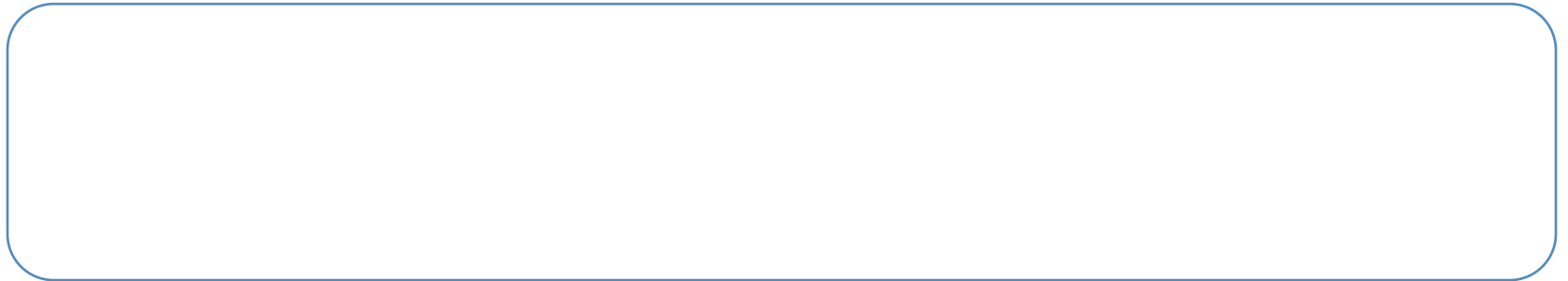
Выборные

представительный орган

Формируемые

- *на добровольной основе с последующим утверждением (например, комиссии представительного органа),*
- *на основе назначения (местная администрация),*
- *по установленным нормам представительства от различных организаций (муниципальные комиссии: административная, жилищная и пр.)*

По полномочиям ОМС делятся на



По способу принятия решений ОМС делятся на

- Принимающие решения коллегиально
- (представительный орган)
- Принимающие решения единолично
- (глава муниципального образования)

По назначению ОМС делятся на

Общего назначения

- Под органами общего назначения понимаются те, деятельность которых распространяется на все или большую часть сфер деятельности местного самоуправления (представительный орган, администрация).

Специального назначения

- Под органами специального назначения понимаются «отраслевые» органы, занимающиеся одной или несколькими сферами муниципальной деятельности (например, образование, культура и т. д.).

Законодательство Свердловской области

- **Закон Свердловской области от 10 октября 2014 года №85-ОЗ**
- "Об избрании органов местного самоуправления муниципальных образований, расположенных на территории Свердловской области» в ред. Закона Свердловской области от 28.03.2016 N 23-ОЗ
- **Закон Свердловской области от 21 декабря 2015 г. N 164-ОЗ**
«О сроке полномочий депутатов представительных органов, членов выборных органов местного самоуправления и выборных должностных лиц местного самоуправления муниципальных образований, расположенных на территории Свердловской области»

Глава муниципального образования

- Глава муниципального образования является высшим должностным лицом муниципального образования и наделяется уставом муниципального образования собственными полномочиями по решению вопросов местного значения.

Избрание и статус главы муниципального образования

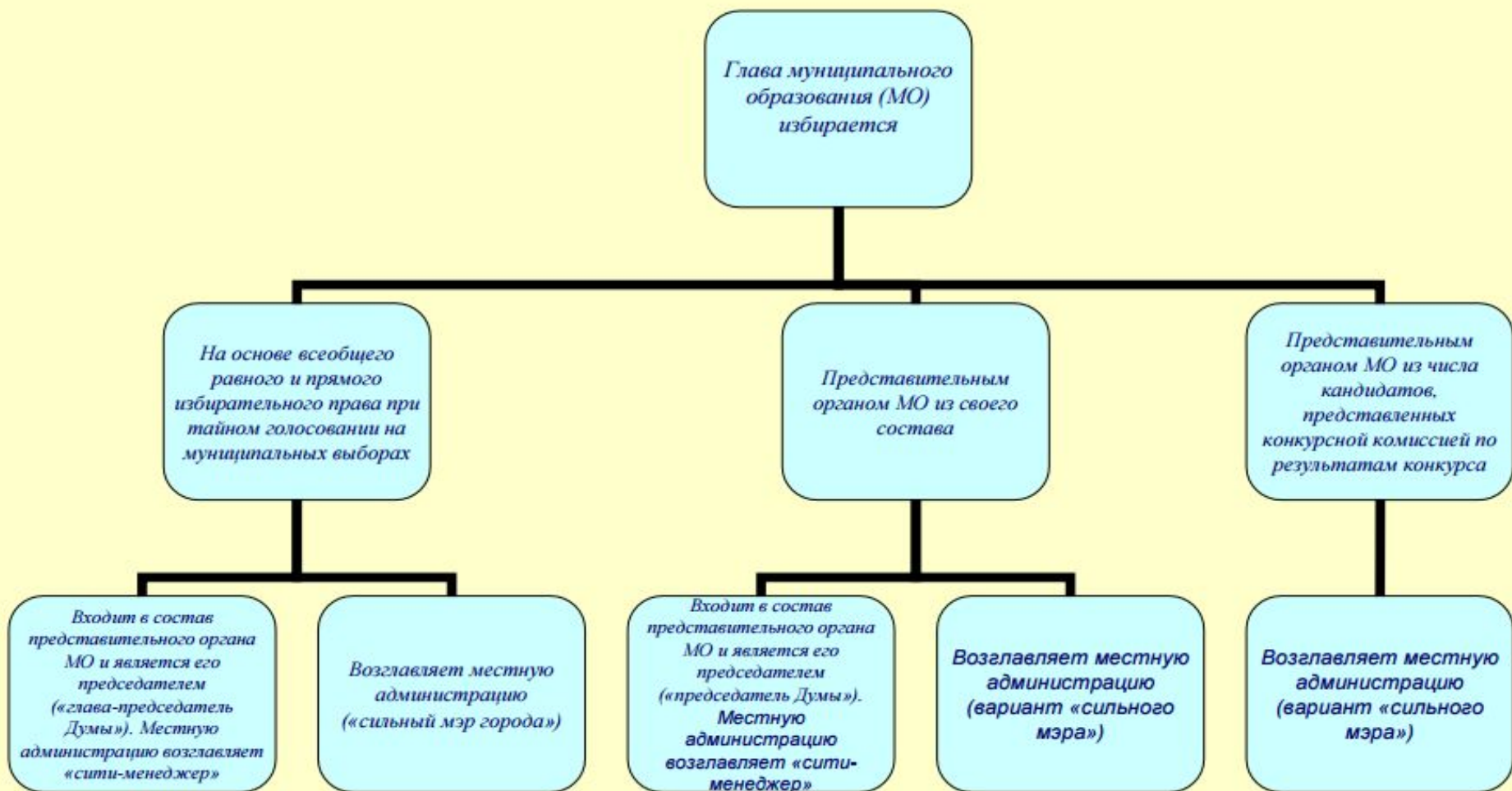
• либо входит в состав представительного органа муниципального образования с правом решающего голоса и исполняет полномочия его председателя, либо возглавляет местную администрацию.

• исполняет полномочия его председателя с правом решающего голоса либо возглавляет местную администрацию.

• возглавляет местную администрацию.

• исполняет полномочия главы местной администрации.

Порядок избрания и полномочия главы муниципального образования



- Закон Свердловской области от 28 марта 2016 года N 23-ОЗ О внесении изменений в закон Свердловской области «Об избрании органов местного самоуправления муниципальных образований, расположенных на территории Свердловской области» вступает в силу в отношении 62 муниципальных образований после истечения срока полномочий главы.

Порядок определения схемы избрания главы муниципального образования

В соответствии с пунктом 3 статьи 34 Федерального закона «Об общих принципах организации местного самоуправления в Российской Федерации»:

Порядок формирования, полномочия, срок полномочий, подотчетность, подконтрольность органов местного самоуправления, а также иные вопросы организации и деятельности указанных органов определяются уставом муниципального образования в соответствии с законом субъекта Российской Федерации.

В соответствии с пунктом 3¹ статьи 36 Федерального закона «Об общих принципах организации местного самоуправления в Российской Федерации»:

В случае, если будет принят закон субъекта Российской Федерации, изменяющий порядок избрания главы МО, то устав МО подлежит приведению в соответствие с указанным законом в течение трех месяцев со дня вступления в силу указанного закона субъекта Российской Федерации.

В случае принятия закона субъекта Российской Федерации, изменяющего порядок избрания главы МО, данный порядок применяется после истечения срока полномочий главы МО, избранного до дня вступления в силу указанного закона субъекта Российской Федерации.

85-ОЗ (в ред. 23-ОЗ)

- **Глава муниципального района**, расположенного на территории Свердловской области, который относится к числу муниципальных районов, с высокой степенью концентрации возложенных на такие муниципальные районы государственных полномочий,
- ***избирается представительным органом*** соответствующего муниципального района
- ***из числа кандидатов, представленных конкурсной комиссией*** по результатам конкурса,
- ***и возглавляет местную администрацию.***

Глава сельского и городского поселения, расположенного на территории Свердловской области, избирается одним из следующих способов (ст.4 85-ОЗ в ред. 23-ОЗ):

избрание глав городских округов, расположенных на территории Свердловской области (Ст. 5 85-ОЗ в ред. 23- ОЗ)

- Для городских округов, (за исключением Екатеринбурга, Нижнего Тагила и ЗАТО), которые относятся к числу городских округов, с высокой степенью концентрации возложенных на такие городские округа государственных полномочий и (или) численность населения таких городских округов свыше 300 тысяч человек -
- ***избирается представительным органом соответствующего городского округа из числа кандидатов, представленных конкурсной комиссией по результатам конкурса, и возглавляет местную администрацию***

Порядок изобретения главы муниципального образования по конкурсу

Four large empty rounded rectangular boxes stacked vertically, intended for text input.

Сравнение статуса главы муниципального образования-главы местной администрации, избираемого представительным органом МО, и статуса главы местной администрации-«сити-менеджера»

Общее: - в обоих случаях порядок формирования и число членов конкурсной комиссии определяется представительным органом МО,

- едины правила формирования конкурсной комиссии, которые установлены Федеральным законом № 131-ФЗ,

- соблюдение ограничений и запретов и исполнение обязанностей, установленных Федеральным законом «О противодействии коррупции» и другими федеральными законами,

- общие основания для досрочного прекращения полномочий (смерть, прекращение гражданства Российской Федерации и т.п.)

Глава муниципального образования-глава местной администрации, избираемый представительным органом МО

- 1. Является выборным должностным лицом местного самоуправления***
- 2. Контракт не заключается***
- 3. Подконтролен и подотчетен населению и представительному органу МО***
- 4. Основанием для досрочного прекращения полномочий главы муниципального района или городского округа может быть утрата доверия Президента Российской Федерации***

Глава местной администрации-«сити-менеджер»

- 1. Является муниципальным служащим***
- 2. Контракт с главой местной администрации заключается главой муниципального образования***
- 3. Подконтролен и подотчетен представительному органу МО***
- 4. Основанием для досрочного прекращения полномочий может быть расторжение контракта по соглашению сторон или в судебном порядке***

Специальным **основанием прекращения полномочий «сити-менеджера»** согласно части 11 статьи 37 Федерального закона № 131-ФЗ является расторжение контракта по соглашению сторон или в судебном порядке на основании заявления:

Глава городского округа с внутригородским делением в Свердловской области избирается одним из следующих способов

Глава внутригородского района в Свердловской области избирается одним из следующих способов

Избрание глав сельских поселений, расположенных на территории Свердловской области (список из первой версии 85-ФЗ)

на муниципальных выборах и
возглавляет местную
администрацию

- Байкаловское сельское поселение, входящее в состав Байкаловского муниципального района;
- 2) Краснополянское сельское поселение, входящее в состав Байкаловского муниципального района;
- 3) муниципальное образование "Восточное сельское поселение", входящее в состав Камышловского муниципального района;
- 4) муниципальное образование "Галкинское сельское поселение", входящее в состав Камышловского муниципального района;
- 5) муниципальное образование "Зареченское сельское поселение", входящее в состав Камышловского муниципального района;
- 6) муниципальное образование "Обуховское сельское поселение", входящее в состав Камышловского муниципального района;
- 7) Сладковское сельское поселение, входящее в состав Слободо-Туринского муниципального района;
- 8) Слободо-Туринское сельское поселение, входящее в состав Слободо-Туринского муниципального района.

на муниципальных выборах,
входит в состав
представительного органа

- 1) Баженовское сельское поселение, входящее в состав Байкаловского муниципального района;
- 2) муниципальное образование "Калиновское сельское поселение", входящее в состав Камышловского муниципального района;
- 3) Кленовское сельское поселение, входящее в состав Нижнесергинского муниципального района;
- 4) Ницинское сельское поселение, входящее в состав Слободо-Туринского муниципального района;
- 5) Усть-Ницинское сельское поселение, входящее в состав Слободо-Туринского муниципального района;
- 6) Кузнецовское сельское поселение, входящее в состав Таборинского муниципального района;
- 7) Таборинское сельское поселение, входящее в состав Таборинского муниципального района;
- 8) Унже-Павинское сельское поселение, входящее в состав Таборинского муниципального района.

Избрание глав городских поселений, расположенных на территории Свердловской области (список из первой версии 85-ФЗ)

- ***Избирается на муниципальных выборах и возглавляет местную администрацию***
- 1) городское поселение Верхние Серги, входящее в состав Нижнесергинского муниципального района;
- 2) Дружининское городское поселение, входящее в состав Нижнесергинского муниципального района;
- 3) Михайловское муниципальное образование, входящее в состав Нижнесергинского муниципального района;
- 4) муниципальное образование рабочий поселок Атиг, входящее в состав Нижнесергинского муниципального района;
- 5) Нижнесергинское городское поселение, входящее в состав Нижнесергинского муниципального района.

Избрание глав муниципальных районов, расположенных на территории Свердловской области (список из первой версии 85-ФЗ)

**избирается представительным
органом соответствующего
муниципального района из своего
состава и исполняет полномочия
его председателя**

- в Нижнесергинском муниципальном районе, расположенном на территории Свердловской области

на муниципальных выборах и
возглавляет местную
администрацию

- 1) Байкаловский муниципальный район;
- 2) Камышловский муниципальный район;
- 3) Слободо-Туринский муниципальный район;
- 4) Таборинский муниципальный район.

Избрание глав городских округов, расположенных на территории Свердловской области (список из первой версии 85-ФЗ)

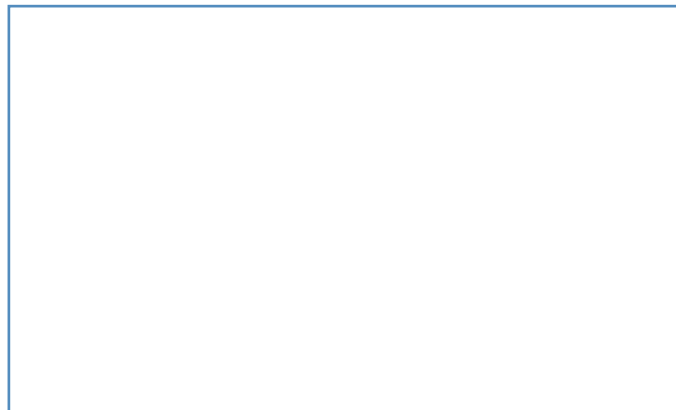
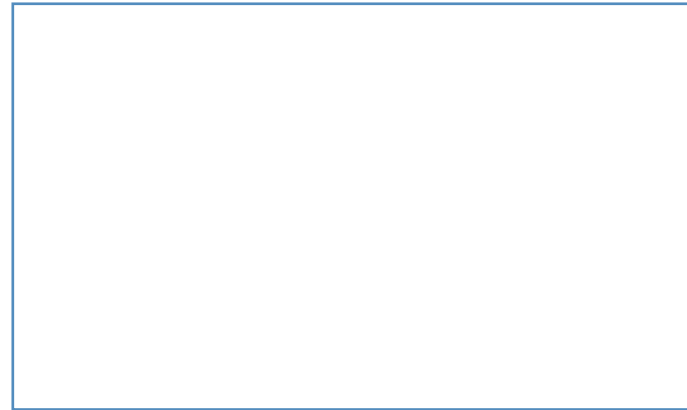
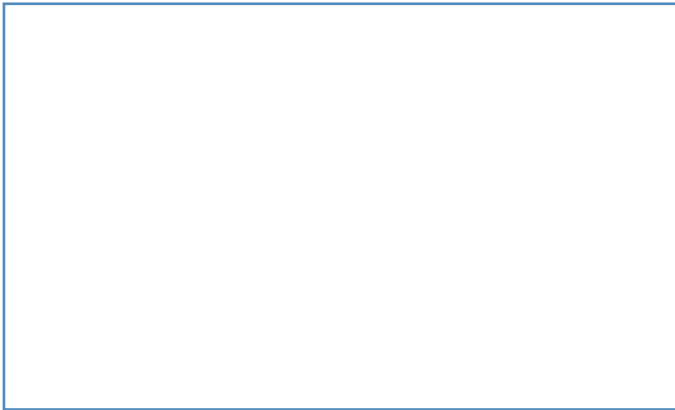
- 21 ГО: Артемовский ГО, Асбестовский ГО; Верхнесалдинский ГО; ГО Верх-Нейвинский; ГО Верхняя Пышма; ГО Верхотурский; ГО Красноуральск; ГО "Нижняя Салда"; ГО Первоуральск; ГО Ревда; Ирбитское МО; Кировградский ГО; Кушвинский ГО; Махневское МО; Муниципальное образование Алапаевское; Режевской ГО; Североуральский ГО; Серовский ГО; Сосьвинский ГО; Тавдинский ГО; Талицкий ГО.

- 1) Горноуральский городской округ;
- 2) "Городской округ "Город Лесной";
- 3) городской округ ЗАТО Свободный;
- 4) муниципальное образование "город Екатеринбург";
- 5) муниципальное образование "поселок Уральский";
- 6) Муниципальное образование Красноуфимский округ;
- 7) Новоуральский городской округ.

- 40 ГО, в том числе Арамилский ГО, Артинский ГО, город Каменск-Уральский; город Нижний Тагил; ГО Заречный; ГО Краснотурьинск; ГО Красноуфимск; ГО Сухой Лог; Ивдельский ГО; Каменский ГО и др.

Глава муниципального образования
обладает следующими полномочиями:

Организационные модели местного самоуправления строятся на основе сочетания 3 основных элементов:



Первая модель

Глава муниципального образования	Представительны й орган	Администрация
Избирается населением.	Возглавляет председатель, избираемый из числа депутатов, избранных на муниципальных выборах.	Возглавляет глава муниципального образования.

Вторая модель

Глава муниципального образования	Представительны й орган	Администрация
Избирается населением.	Возглавляет глава муниципального образования, который является председателем представительного органа.	Возглавляет глава администрации по контракту на конкурсной основе.

Третья модель

Глава муниципального образования	Представительн ый орган	Администрация
Избирается из состава представительного органа.	Возглавляет глава муниципального образования, который является председателем представительного органа.	Возглавляет управляющий, нанятый по контракту на конкурсной основе.

Четвертая модель (изм. с 07.03.2015 г.)

Глава муниципальног о образования	Представитель ный орган	Администрация
<p>Избирается представительным органом муниципального образования из числа кандидатов, представленных конкурсной комиссией по результатам конкурса</p>	<p>Возглавляет председатель, избираемый из числа депутатов, избранных на муниципальных выборах.</p>	<p>Руководит глава муниципального образования</p>

Иные органы местного самоуправления

Контрольно-счетный орган муниципального образования (Статья 38 131-ФЗ)

- В целях осуществления внешнего муниципального финансового контроля представительный орган муниципального образования вправе образовать контрольно-счетный орган муниципального образования.
- Порядок организации и деятельности контрольно-счетного органа муниципального образования определяется Федеральным законом от 7 февраля 2011 года N 6-ФЗ ***"Об общих принципах организации и деятельности контрольно-счетных органов субъектов Российской Федерации и муниципальных образований"***, 131-ФЗ, Бюджетным кодексом Российской Федерации, другими федеральными законами и иными нормативными правовыми актами Российской Федерации, муниципальными нормативными правовыми актами.
- В случаях и порядке, установленных федеральными законами, правовое регулирование организации и деятельности контрольно-счетных органов муниципальных образований осуществляется также законами субъекта Российской Федерации

Контрольный орган муниципального образования

(контрольно-счетная палата, ревизионная комиссия и другие) образуется в целях контроля за исполнением местного бюджета, соблюдением установленного порядка подготовки и рассмотрения проекта местного бюджета, отчета о его исполнении, а также в целях контроля за соблюдением установленного порядка управления и распоряжения имуществом, находящимся в муниципальной собственности.

Формируется на муниципальных выборах или представительным органом.

ИЗБИРАТЕЛЬНАЯ КОМИССИЯ муниципального образования (Статья 39 131-ФЗ)
