

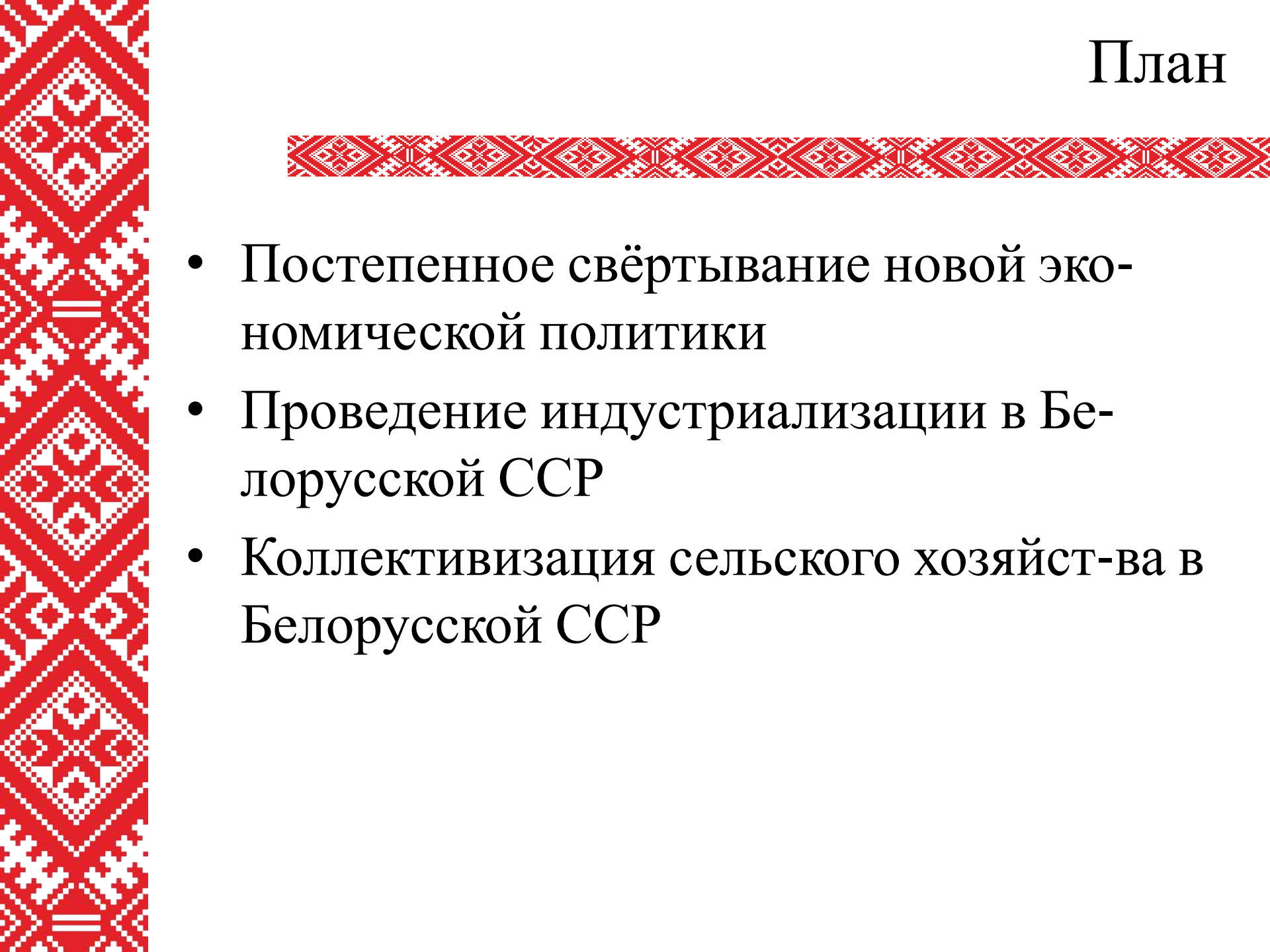
**Лицей Ивацевичского района**

**Политика индустриализации и  
коллективизации сельского хозяйства в БССР  
во второй половине 1920-х - 1930-е гг.**

**История Беларуси**

**Билет 5**

**Ситник П.В.**

- 
- Постепенное свёртывание новой экономической политики
  - Проведение индустриализации в Белорусской ССР
  - Коллективизация сельского хозяйства в Белорусской ССР

# Постепенное свёртывание новой экономической политики

## Основные причины сворачивания новой экономической политики

### Объективные процессы укрепления капитализма

- Постоянный рост безработицы и имущественного неравенства
- Обогащение капиталистических элементов (нэпманов)
- Обеднение и неудовлетворённость населения, составившего социальную базу советской власти

### Рост социальной напряжённости в советском обществе

- Распространение преступности, проституции, наркомании
- Формирование стиля жизни нэпманов (обогащение любыми средствами, нарушение законности, пьянство)

### Начало перерождения советской бюрократии

- Сращивание коррумпированных партийных и государственных работников с «частнокапиталистическим капитализмом»
- Взятки, злоупотребление служебным положением, жульничество, мошенничество и т.д.

# Постепенное свёртывание новой экономической политики

Нэпман. Реклама. 1920-е г.

Задачи социалистического строительства, установление принципов социальной справедливости требовали отказа от той политики, которая порождала и усиливала капиталистические элементы, а также негативные явления в обществе. Наступление на частный капитал началось во второй половине 1920-х гг. Значительно увеличивались налоги, отменялись арендные договоры, сокращались денежные и товарные кредиты частникам. Был взят курс на вытеснение частного капитала из сферы производства, финансов и торговли, на постепенное свёртывание новой экономической политики.



# Постепенное свёртывание новой экономической политики

Из России нэповской будет Россия  
социалистическая. Плакат. 1920-е г.

Во второй половине 1920-х гг. в полном соответствии с программой социалистического строительства новая экономическая политика была постепенно заменена политикой социалистической индустриализации страны, коллективизации сельского хозяйства и культурной революции. В 1930-е гг. этот курс Советского государства получил официальное название политики развёрнутого наступления социализма по всему фронту.



# Проведение индустриализации в Белорусской ССР

## Цели индустриализации

Преодоление  
технико-  
экономической  
отсталости СССР

Превращение  
страны из  
аграрной в  
индустриальную

Ликвидация  
отсталости  
сельского  
хозяйства

Создание мощной  
оборонительной  
системы,  
укрепление  
международного  
положения СССР

Достаточно низкий уровень развития производительных сил в середине 1920-х гг. потребовал создания крупного машинного производства и перестройки всего народного хозяйства на основе высокопроизводительной техники. Этот процесс в СССР и БССР получил название социалистической индустриализации. Курс на проведение социалистической индустриализации в СССР принял в 1925 г. XIV съезд ВКП(б).

# Проведение индустриализации в Белорусской ССР

Социалистическая  
индустриализация в СССР

Промышленная революция в  
капиталистических странах

Рассчитана была на 10-15  
лет

Начиналась с тяжёлой  
промышленности

Длилась столетия

Начиналась с развития  
лёгкой промышленности

Заработанный капитал  
направлялся в тяжёлую  
промышленность

В странах Запада процесс индустриализации известен как индустриальная (промышленная) революция. Социалистическая индустриализация в СССР отличалась от промышленной революции в капиталистических странах.

# Проведение индустриализации в Белорусской ССР

## Источники финансовых средств для проведения индустриализации в СССР

Прибыль от национализированных фабрик, заводов, предприятий средств связи, других отраслей хозяйства

Продажа зерна, леса и нефтепродуктов за границу

Продажа за границу картин, скульптур и других художественных ценностей

Сокращение средств на содержание управленческого аппарата

Установление жёсткого режима экономии



# Проведение индустриализации в Белорусской ССР

## Формы перекачивания средств населения на нужды индустриализации

Недоплаты за работу рабочим и служащим

Сверхналог для крестьян в виде переплат за промышленные товары и недоплат по линии цен на сельскохозяйственные продукты

Прямые и косвенные налоги (налог с оборота)

Эмиссия денег

Подписка на государственные займы

Конфискация имущества и сбережений у зажиточных крестьян

Кампании в городах по изъятию у населения золота и ценностей

# Проведение индустриализации в Белорусской ССР

Первая пятилетка  
(1928-1932 гг.)

Вторая пятилетка  
(1933-1937 гг.)

Третья пятилетка  
(1938-1941 гг.)

Осуществление политики индустриализации, социалистической модернизации советского общества происходило в условиях планового руководства государственной экономикой. Планы довоенных советских пятилеток предусматривали высокие темпы развития всех отраслей тяжёлой индустрии с тем, чтобы как можно быстрее поднять экономическую мощь и обороноспособность СССР, укрепить независимость страны от капиталистического мира, содействовать социалистическим преобразованиям в сельском хозяйстве.

# Проведение индустриализации в Белорусской ССР

## Особенности проведения индустриализации в БССР

Основное внимание уделялось топливной, деревообрабатывающей, бумажной, кожевенной, швейной, обувной и пищевой промышленности

Тяжёлая промышленность не получила опережающего развития, как в других регионах СССР

Часть средств на нужды индустриализации выделяло правительство СССР

Были созданы новые отрасли промышленности

Индустриализация в БССР являлась частью единого процесса индустриализации в СССР. Вместе с тем она имела и свои особенности.

# Проведение индустриализации в Белорусской ССР

Экономика БССР в конце 1920-х - 1930-е гг.

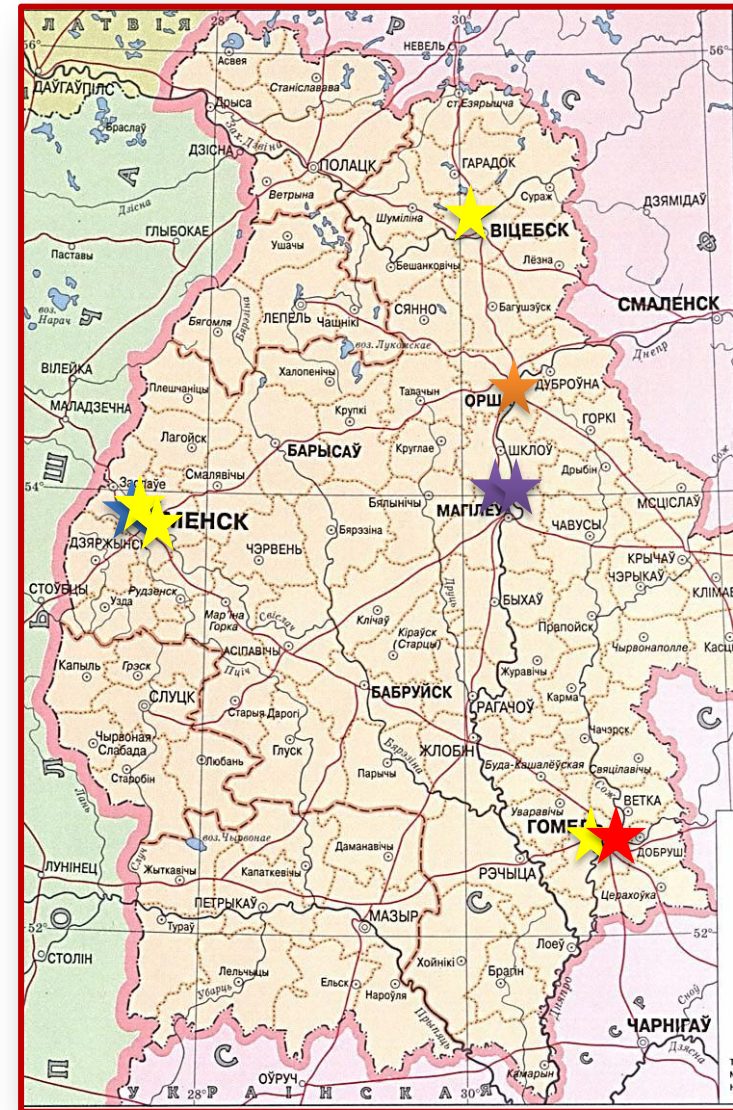
С учётом достаточных запасов местного сырья, нужды в товарах народного потребления, удобных путей сообщения и производственных традиций основное внимание в БССР уделялось топливной, деревообрабатывающей, бумажной, кожевенной, швейной, обувной и пищевой промышленности. В республике были построены торфо-предприятие «Осинторф» возле Орши, Бобруйский и Гомельский деревообрабатывающие комбинаты, Оршанский льнокомбинат, фабрика искусственного волокна в Могилёве, швейная фабрика «Знамя индустриализации» и чулочнотрикотажная фабрика им. Коммунистического Интернационала Молодёжи (КИМ) в Витебске.



# Проведение индустриализации в Белорусской ССР

Экономика БССР в конце 1920-х - 1930-е гг.

Приграничное положение БССР, неразведанность её природных богатств, недостаток сырья, инженерно-технических и рабочих кадров не позволяли развернуть крупномасштабное строительство объектов тяжёлой промышленности, как это делалось в других регионах СССР. Тем не менее часть капиталовложений направлялись на развитие энергетики, машиностроения и промышленности строительных материалов. В годы довоенных пятилеток вступили в строй Белорусская государственная районная электростанция (БелГРЭС), Гомельский завод сельскохозяйственного машиностроения («Гомсельмаш»), Минский радиозавод, могилёвские труболитейный и авторемонтный заводы. Были созданы также станкостроительные заводы им. Ворошилова и им. Кирова в Минске и станкостроительные заводы в Витебске и Гомеле.



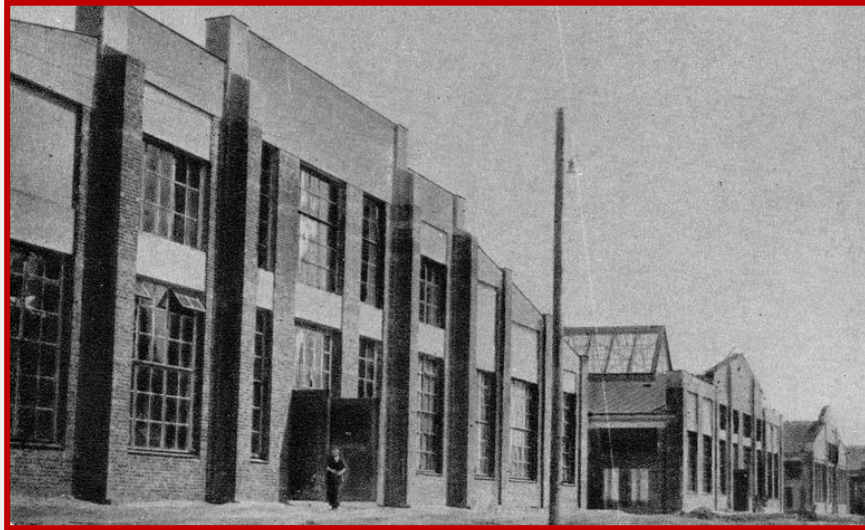
# Проведение индустриализации в Белорусской ССР

Экспорт продукции тяжёлой промышленности из БССР



Из-за недостатка в республике собственных финансовых ресурсов часть средств на нужды индустриализации выделяло правительство СССР. Из республик Советского Союза в Беларусь завозилось промышленное оборудование, чёрные и цветные металлы, каменный уголь, нефтепродукты. На новостройках республики трудились специалисты и рабочие из Москвы, Ленинграда, Киева, Харькова, промышленных центров Урала. В то же время техническое оборудование, станки, сделанные в БССР, поступали на фабрики и заводы Москвы, Украины, Урала.

# Проведение индустриализации в Белорусской ССР



Завод «Гомсельмаш». 1932 г.



Чулочно-трикотажная фабрика «КИМ»  
в Витебске. 1931 г.

В БССР были созданы новые отрасли промышленности - топливная, машиностроительная, радиотехническая, химическая, наладилось производство искусственного волокна и трикотажа. Сформировались инженерно-технические кадры, выросли кадры рабочего класса. Множество специалистов и квалифицированных рабочих было подготовлено в профессионально-технических учебных заведениях, а также на фабриках и заводах.

# Проведение индустриализации в Белорусской ССР

Знак по

Обеспечение фабрик и заводов новой техникой вызвало массовое движение за повышение технического уровня рабочего класса путём его обучения в процессе трудовой деятельности. Курсы, кружки, группы по изучению передовой техники, а также индивидуальное ученичество стали обычной практикой производственных коллективов. Лозунг «Кадры решают всё» сейчас стал звучать так: «Кадры, овладевшие техникой, решают всё». Массовое движение за овладение новой техникой дало толчок развёртыванию социалистического соревнования. Им было охвачено большинство рабочего класса. В 1935 г. установлен орден «Знак почёта» - награда для новаторов и передовиков производства.





# Проведение индустриализации в Белорусской ССР



Медаль «Серп и молот» (вручалась Героям Социалистического Труда»



А.Стаханов

Ещё одним проявлением творческой инициативы рабочего класса явилось стахановское движение. Оно так названо по фамилии его инициатора, донецкого шахтёра Алексея Стаханова. За ночную смену, с 30 на 31 августа 1935 г., он вырубил отбойным молотком 102 т угля и превысил существовавшую тогда норму в 14 раз. Стахановское движение быстро распространилось во всех отраслях промышленности, на транспорте и в сельском хозяйстве. Оно символизировало добросовестное отношение к труду и способствовало успешному выполнению плановых заданий второй пятилетки. Труд в СССР становился делом чести, славы, доблести и героизма. В 1938 г. за выдающиеся достижения в хозяйственном и культурном строительстве было установлено звание Героя Социалистического Труда. Это была наивысшая в СССР степень трудового отличия.

# Проведение индустриализации в Белорусской ССР

## Итоги осуществления индустриализации в БССР

СССР стал одной из 5 стран мира (США, Англия, Франция, Германия, СССР), способных производить любой вид промышленной продукции, доступный тогда человечеству

БССР из аграрной страны превратилась индустриально-аграрную республику

Появились новые отрасли промышленности

Была ликвидирована безработица, отменена карточная система на промышленные и продовольственные товары

# Коллективизация сельского хозяйства в Белорусской ССР



В СССР и БССР социально-экономические преобразования в деревне в конце 1920-х - 1930-е гг. известны как коллективизация сельского хозяйства.

**Коллективизация сельского хозяйства** - это политика Коммунистической партии и Советского государства, направленная на производственное кооперирование крестьянских хозяйств, их массовый перевод с индивидуальной системы хозяйствования на коллективную.

# Коллективизация сельского хозяйства в Белорусской ССР

XV съезд ВКП(б)

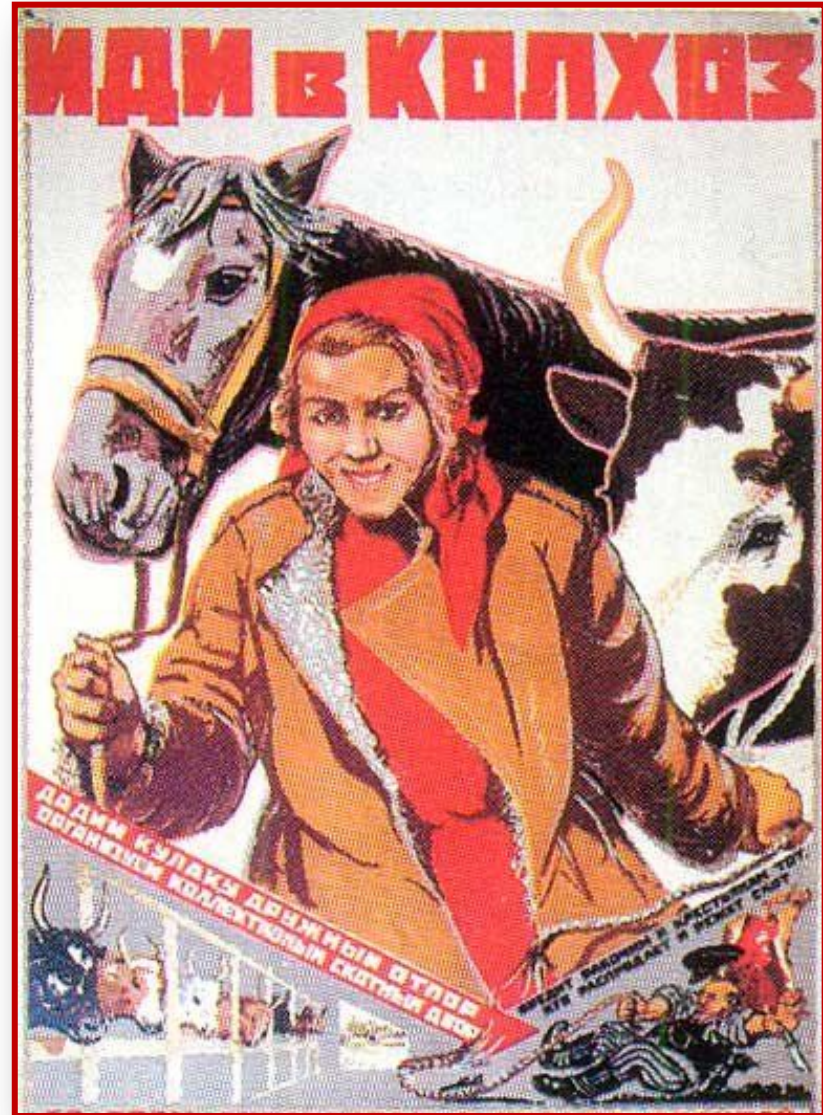


Создание коллективных хозяйств началось с первых лет установления советской власти. До 1927 г. в БССР было более 400 артелей, коммун и товариществ по совместной обработке земли, а также 213 совхозов. Курс на проведение политики коллективизации сельского хозяйства разработал XV съезд ВКП(б) в 1927 г.

# Коллективизация сельского хозяйства в Белорусской ССР

«Иди в колхоз». Плакат.

Основной формой производственного кооперирования крестьянских хозяйств были признаны колхозы, в которых, по мнению их организаторов, наиболее полно сочетались общественные и личные интересы крестьян. **Колхозы** - это крупные сельскохозяйственные производственные кооперативы. Они должны были создаваться на базе коллективного хозяйствования и добровольного обобществления средств производства, имеющих в индивидуальных хозяйствах крестьян. Однако принцип добровольности при организации колхозов не всегда обеспечивался.



# Коллективизация сельского хозяйства в Белорусской ССР

## Отношение крестьян к коллективизации сельского хозяйства

Наибеднейшее и часть  
среднего крестьянства

Большая часть  
средняков

Часть зажиточного  
крестьянства, сельская  
буржуазия (кулаки)

Положительно  
относились к  
коллективизации  
сельского хозяйства и  
связывали с ней своё  
будущее

Проявляли полити-  
ческую неустойчи-  
вость, колебания,  
сдержанность, иног-да  
враждебность из-за  
непонимания или  
запугивания со сто-  
роны кулаков, боя-  
лись проиграть, по-  
терять собствен-ность  
и ничего не получить  
взамен

Враждебно  
относились к  
колхозам

# Коллективизация сельского хозяйства в Белорусской ССР

При организации колхозов осуществлялось обобществление средств производства, имеющихся в крестьянских хозяйствах, и на этой базе создавались неделимые фонды колхозов. Подлежали обобществлению сеялки, жатки, молотилки, веялки, плуги, культиваторы, бороны, повозки, другая сельскохозяйственная техника, приспособления сельскохозяйственного назначения, а также лошади как тягловая сила и постройки сельскохозяйственного назначения - гумна, клетки, амбары и др. Категорически запрещалось обобществлять жилые постройки крестьян и предметы их домашнего обихода, коров, свиней, овец, других животных, а также домашнюю птицу (кур, гусей, уток и др.). Не разрешалось обобществлять помещения для содержания домашних животных и птицы.



«Иди, товарищ, к нам в колхоз!». Плакат.

# Коллективизация сельского хозяйства в Белорусской ССР

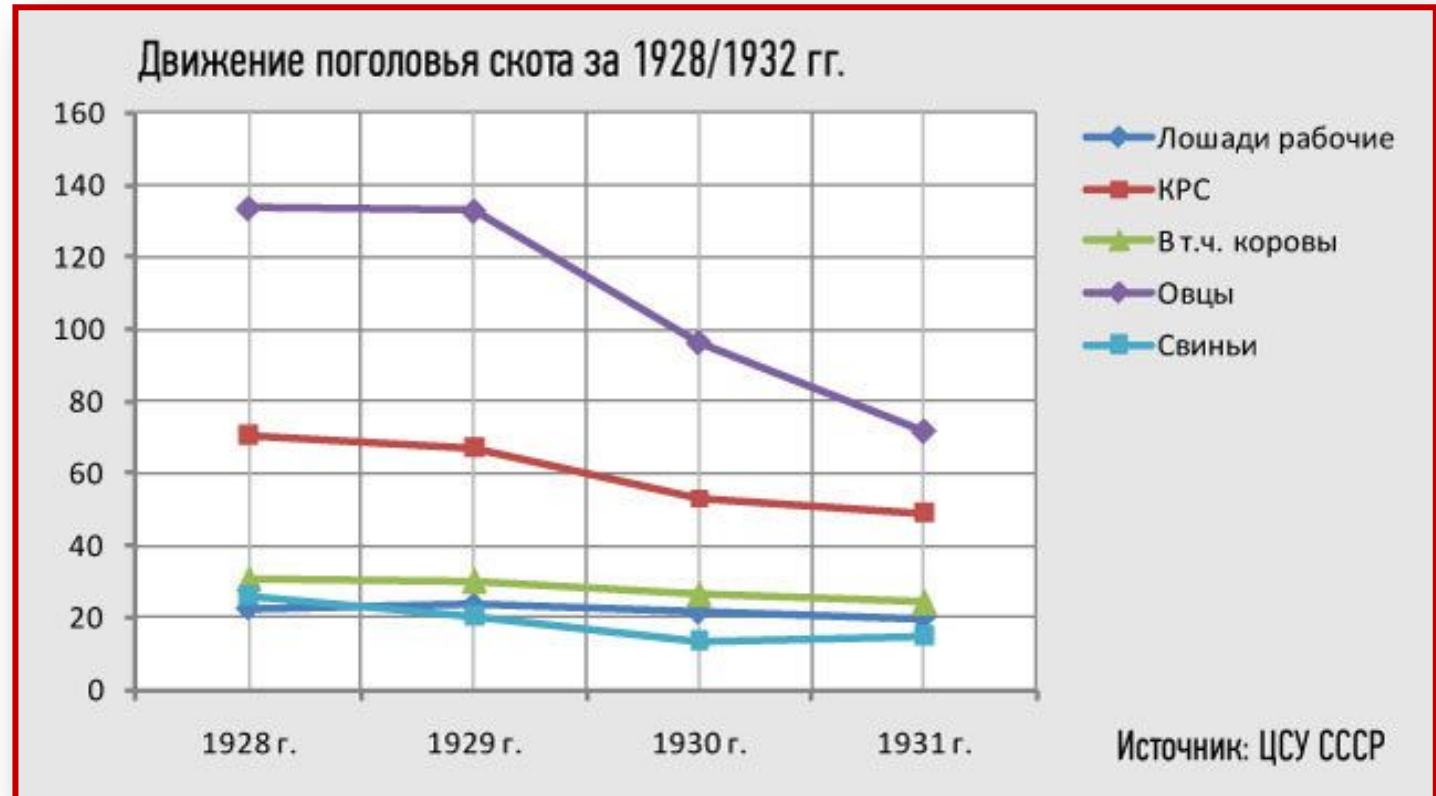
Коллективизация.  
Худ. П.Павлов



Без необходимых материально-технических и морально-психологических условий во второй половине 1929 - начале 1930 г. началась сплошная коллективизация и форсирование её темпов. На это ориентировало постановление ЦК ВКП(б) от 5 января 1930 г. «О темпе коллективизации и мерах помощи государства колхозному строительству». Оно обусловило использование административно-силовых методов в проведении коллективизации. Крестьян часто стали принуждать записываться в колхозы, что привело к увеличению количественных показателей. К 1 марта 1930 г. в колхозы было объединено 58% от общего количества крестьянских хозяйств Беларуси. Это был самый высокий показатель коллективизации в первой пятилетке.



# Коллективизация сельского хозяйства в Белорусской ССР



Реакцией крестьянства на форсирование темпов коллективизации и обобществление рабочего, а нередко и домашнего скота и птицы стали массовый забой и продажа животных. К маю 1930 г. поголовье лошадей и крупного рогатого скота сократилось более чем на четверть. Разъяснительная работа среди населения успеха не имела. Сельское хозяйство понесло большие потери.

# Коллективизация сельского хозяйства в Белорусской ССР

## Политика государства в отношении к разным слоям крестьянства

Наибеднейшее и часть  
среднего крестьянства

Большая часть  
средняков

Часть зажиточного  
крестьянства, сельская  
буржуазия (кулаки)

Являлись опорой  
Коммунистической  
партии и Советского  
государства

Проводилась работа  
по убеждению в  
преимуществах  
коллективной формы  
хозяйствования, по  
привлечению на  
сторону советской  
власти

Применялись  
репрессивные методы  
к кулакам, которые  
вели антисоветскую и  
антиколхозную  
пропаганду,  
занимались  
вредительской  
деятельностью

# Коллективизация сельского хозяйства в Белорусской ССР

Учитывая политическую позицию и вредительскую деятельность кулачества, а также факт сплошной коллективизации, была разработана новая политика в отношении зажиточной части крестьянства. Это была политика ликвидации кулачества как класса на основе сплошной коллективизации. Смысл данной политики заключался в том, чтобы лишить кулаков средств производства и возможности эксплуатировать крестьян, а также перевоспитать их путём привлечения к производительному труду. Вместе с тем раскулачивание во многих местах приобретало характер прямого грабежа и глумления над личностью крестьянина, разжигания низменных страстей у бедняцких слоёв деревни, которым доставалась часть имущества раскулаченных. Кулаков государственная пропаганда нередко показывала как врагов, которых следует уничтожить. Кулак был фактически поставлен вне закона.



«Ликвидируем кулачество как класс».  
Плакат.

# Коллективизация сельского хозяйства в Белорусской ССР

Статья И. Сталина «Головокружение от успехов. К вопросам колхозного движения». Март 1930 г.



Неизбежным итогом торопливости, форсирования темпов коллективизации стали перегибы и ошибки в колхозном движении. 14 марта 1930 г. появилось постановление ЦК ВКП(б) «О борьбе с искажениями партлинии в колхозном движении». Искусственно созданные колхозы начали распадаться. К августу 1930 г. большинство крестьянских хозяйств вышли из колхозов. Среди ошибок были нарушения добровольности при вступлении крестьян в колхозы, чрезмерное налогообложение индивидуальных крестьянских хозяйств, из-за чего их ведение теряло всякий смысл, запрет самостоятельного переселения в другие места и продажи крестьянского имущества под угрозой его полной конфискации. В ряде случаев раскулачивание проводилось не на основе сплошной коллективизации и затрагивало середняка. Вместо колхозов как основной формы колхозного строительства нередко создавались коммуны, в которых обобществлялись коровы и мелкий скот крестьян.

# Коллективизация сельского хозяйства в Белорусской ССР

