

ПЕРВОБЫТНАЯ КУЛЬТУРА

1. Общие характеристики первобытной культуры

Первобытная культура – это
культура доклассовая,
догосударственная,
дописьменная

Главная ее характеристика –
гомогенность – отсутствие
ценностного плюрализма и
социальных групп с различными
интересами

- Недостаток источников для изучения приводит к быстрым изменениям в знании о первобытности. (*в 70-е гг. время появления человека на земле – 1 млн. лет назад, сейчас – ок. 3,5 млн. лет назад*)
- Источники – археологический материал, этнографический материал (фольклор, эпос), существующие в наше время примитивные сообщества.
- Как отдельный тип культуры первобытность была выделена в 19 веке, когда начались широкомасштабные археологические раскопки, были найдены памятники эпохи и написаны первые научные работы. (Э. Тайлор «Первобытная культура», 1871, Л. Морган «Древнее общество»,

Процесс гоминизации - переход от животного к человеку:

от инстинкта и рефлекса к
неопределенности знания – принятия
решения на основе стратегий
предсказания будущего:

- Стратегия подражания (*магия, колдовство*)
- Систематическое наблюдение пространственно-временных связей и зависимостей (*приметы*)

Знания и умения человека:

- **Счет, меры длины, высоты, количества – на основе отождествления с человеческим телом.**
- **Использование растений для собственных нужд - еды, приготовления лекарств и т.д.**
- **Умения ориентироваться в пространстве (география).**
- **Изготовление лука и стрел, копьеметалки (физика)**
- **Изготовление лекарств, красок, обработка шкур (химия)**
- **Лечение ран, ушибов, удаление зубов и т.п. (медицина)**

2. Духовная культура первобытного общества

Для первобытной культуры характерен **синкретизм** – т.е. неразделенность различных видов культурной практики. Трудовые операции, художественная деятельность и магические обряды переплетаются между собой.

Универсальной
системой,
определяющей
ориентацию человека в
природе и обществе
является миф (от греч.
сказание).

Функции мифа

- **обеспечивает единство, гармонию человека с миром через очеловечивания враждебных и неизвестных сил природы.**
- **сохраняет все познания и представления человека о мире.**
- **гармонизирует жизнь человеческого коллектива, определяет место каждого его члена, обеспечивает социальную преемственность.**

Типы мифов

- Космогонические мифы – о сотворении мира.



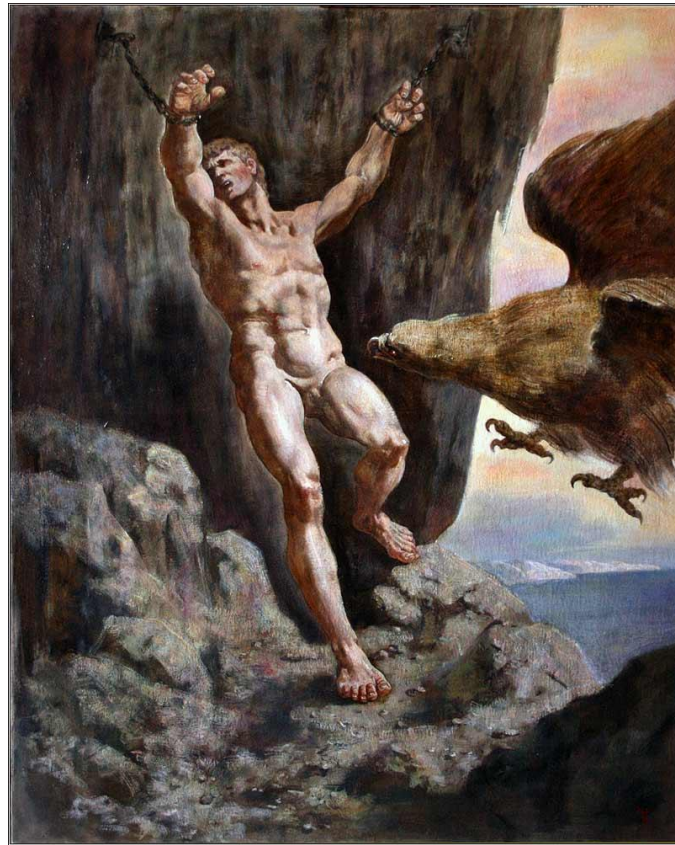
- Антропогонические мифы – о сотворении человека.



- Мифы о катастрофах – где отражаются представления о цикличности времени.



- Мифы о культурных героях – богах, людях или животных, которые дают человечеству блага цивилизации.



- С мифами тесно связаны ритуалы, которые выступают основной формой актуализации мифа и формой социального бытия человека.
- **Ритуал** – строго регламентированная последовательность действий, имеющих символическое значение.

Ритуалы перехода (А. ван Генеп)

- ритуалы территориального перехода (порог, снимать обувь)
- ритуалы беременности (что можно и что нельзя делать)
- ритуалы рождения (омовение, крещение)
- ритуалы инициации – вступления во взрослую жизнь (связан с испытанием, переживанием боли)
- ритуалы женитьбы (выкуп, установление целомудрия невесты)
- ритуалы дарения и обмена (подарок должен быть отдарен, патлач)
- ритуалы смерти и погребения (омовение, порядок похорон)

Ранние формы религии

- **Анимизм** (anima - душа) – вера в существование нематериального двойника человека – душу и вера в одушевленности явлений мира.



- **Тотемизм** («его род») – вера в кровнородственную связь человека с животным или растением. В отношении тотема существует система табу



- Главным способом влияния человека на мироздание и попыткой подчинить его своим интересам является **магия** – совокупность обрядов и действий, воздействующих на мир через двойники или символы явлений



- Особым видом магии является **шаманизм** – вера в способность перевоплощения и контакт со сверхчувственным миром.
- Во время ритуала *камлания* шаман («тот, кто знает») впадает в магический транс, и его душа совершает экстатические «путешествия».
- Искусство шамана обеспечивают ему высокий авторитет, дающий возможность порой объединять в себе власть шамана и вождя.



3. Первобытное искусство

- Искусство представлено мегалитами - культовыми сооружениями из камней и изобразительным искусством (рисунок, рельеф, скульптура)

Кромлехи – ансамбли из камней вокруг центрального камня



**Стоунхендж, Англия (4-1 т. л.до
н.э.)**



Дольмены – вертикальные камни, перекрытые горизонтальным камнем. **Менгиры** – длинные вертикальные камни





Современные друиды выполняют в Стоунхендже свои ритуалы



Российский Стоунхендж. Культурный комплекс из кромлехов, открытый в 1993 г. в Карелии на горе Воттоваара. Датируется 2 тыс. лет до н.э.

В изобразительном искусстве в качестве материала используются различные породы камня, глина, дерево, рога и кость, в качестве краски - сажа, разноцветная охра.

Скульптура:

-каменные или костяные изображения животных (медведь из пещеры Монтеспан (Франция);

- «палеолитические Венеры» - женские фигурки

Живопись:

- наскальные рисунки в пещерах Ляско, Монтеспан, Фон де Гом во Франции, Альтамир в Испании и др.

скульптура "Венера Виллендорфская"



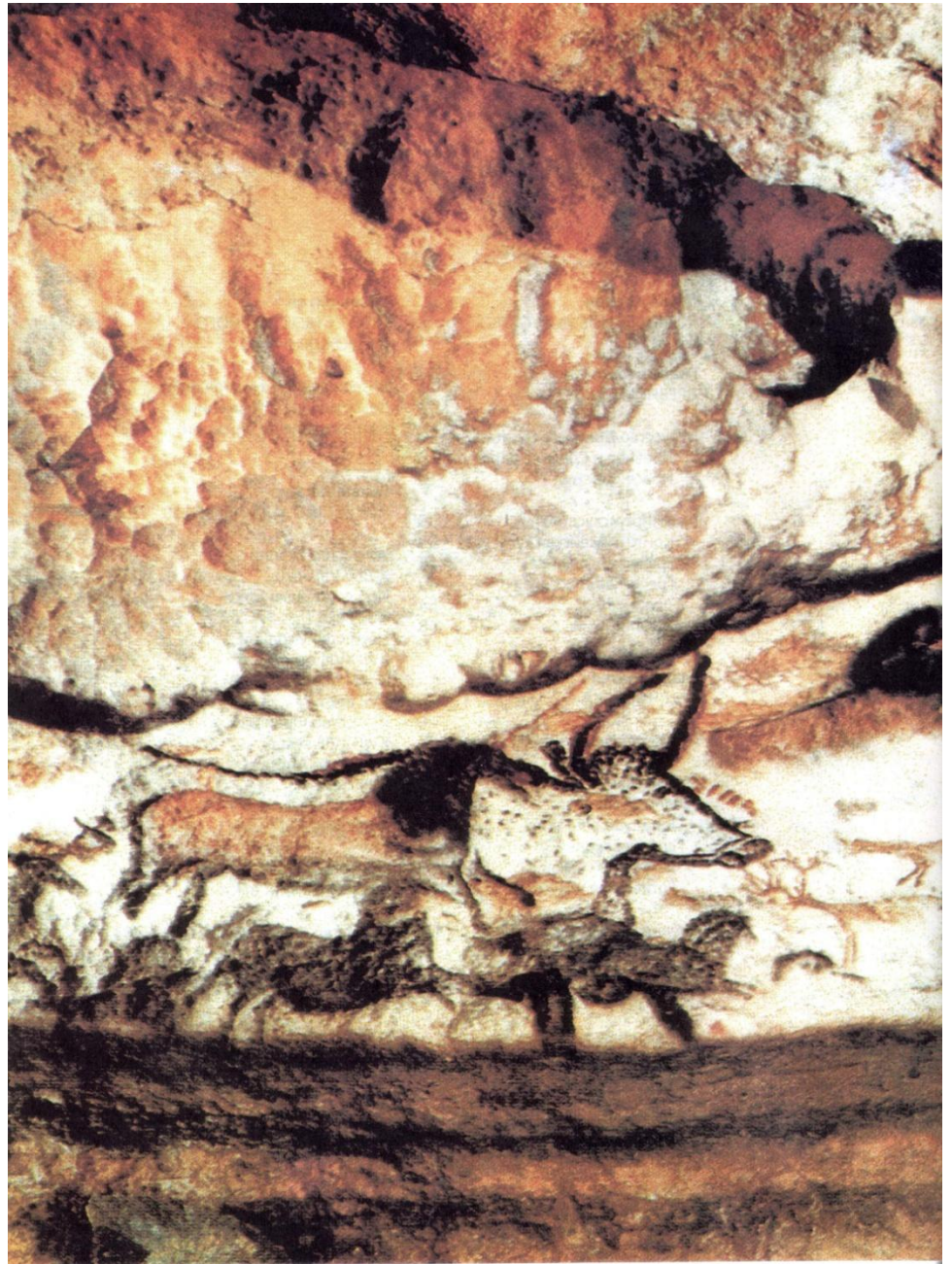
рисунки в пещере Ляско (Франция)



**Голова быка из
пещеры Ляско**



**Фрагмент из
пещеры Ляско**



рисунки в пещере Альтамир (Испания),

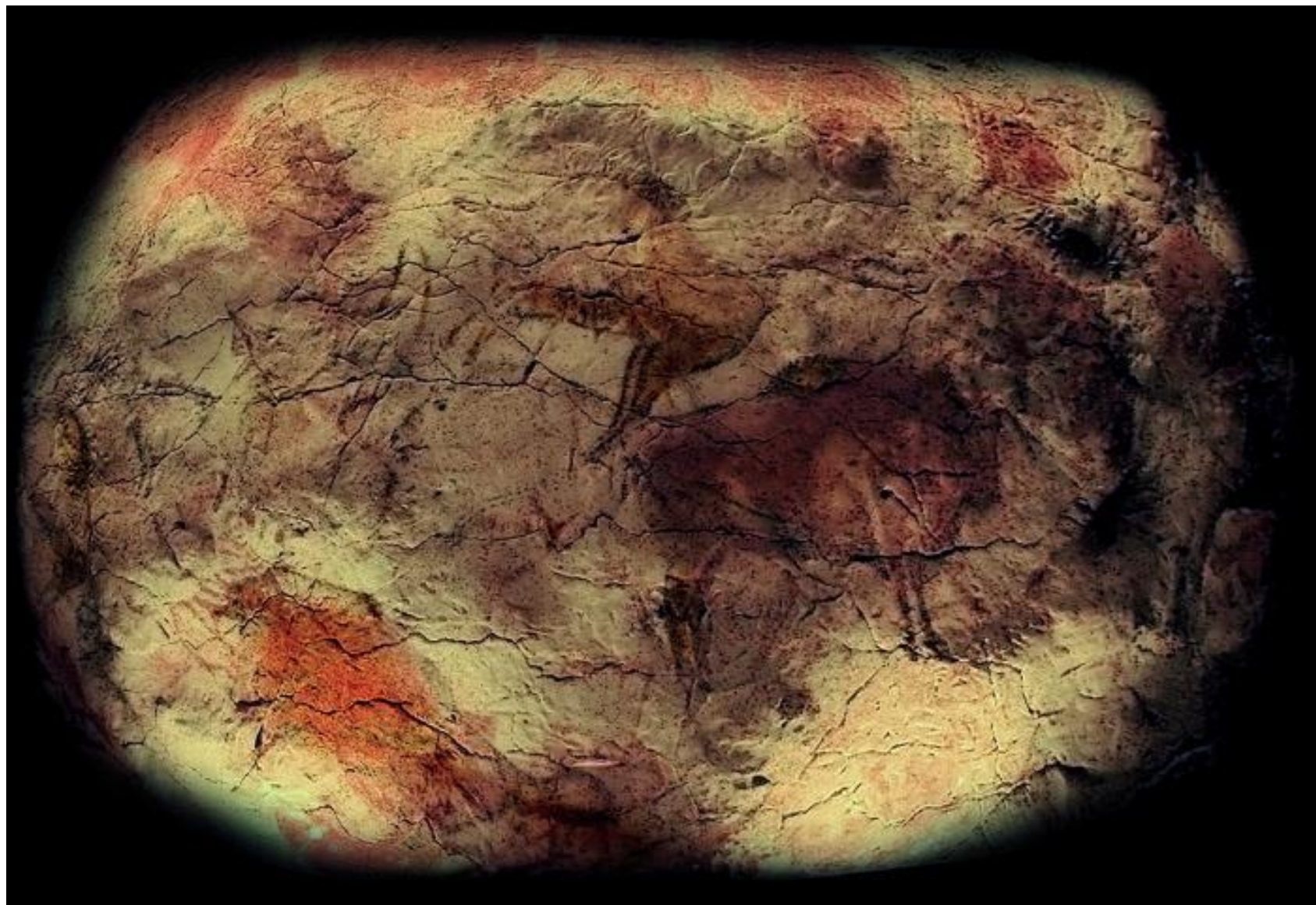


рисунок бизона в пещере Альтамир



рисунки в Каповой пещере (Россия),

