

- **ГОСУДАРСТВО И ПРАВО
РОССИИ В ПЕРИОД
СТАНОВЛЕНИЯ И РАЗВИТИЯ
АБСОЛЮТНОЙ**
- **МОНАРХИИ (конец XVII - XVIII
вв.)**

План

- Причины и предпосылки возникновения абсолютизма в России *конце XVII в.*
- *Реформы Петра I (1682- 1725) .*
Оформление абсолютизма в России.
Превращение России в империю.
- Дворцовые перевороты. Развитие государственной системы во второй четверти XVIII в.
-

- Просвещенный абсолютизм Екатерины II. Губернская реформа.
- Правовое положение население России в XVIII в.
- Законодательство XVIII в. Гражданское право. Уголовное право. Судебные органы и процесс в XVIII в.

-
- 1676 – 1682 г. правление Федора Алексеевича
- 1682 – 1689 гг. правление Софьи Алексеевны в качестве регентши при малолетних Иване и Петре.

1. Предпосылки возникновения абсолютизма в России, сложившиеся в *конце XVII в.*

- разветвленный центральный и местный бюрократический аппарат
- оформление общегосударственного законодательства (Соборное уложение 1649)
- реорганизация и совершенствование вооруженных сил
- реформирование и совершенствование финансовой и налоговой систем

- **Причины перехода от сословно-представительной монархии к абсолютной в России:**
- 1. Необходимость выхода к теплым морям
- 2. Обострение классовой борьбы
- **Особенности:**
- 1. складывался в условиях феодально-крепостнической системы
- 2. социальной базой являлось служилое дворянство

- 1698 – 1713 гг. - ликвидация стрелецкого войска
- С 1699 г. начинается формирование рекрутской системы набора в армию
- упразднены многочисленные приказы, ведавшие армией
- адмиралтейств-коллегия (1718г.).
- военная коллегия (1719г.)

- В 1716г. вводится «Устав воинский
- В 1720 г. был принят Морской устав.
- **Налоговая реформа**
- 1718 г. введению подушной подати
- ревизия – перепись населения,
- ревизские сказки – списки налогоплательщиков.

Реформа местного самоуправления.

- 1708 – 1719 гг. была проведена губернская реформа. страна была разделена на 8 (11) губерний.
- Губернии делились на провинции(45).
- Провинции – на уезды.
- губернаторы, вице-губернаторы или воеводы.
-

- В 1718—1720 гг. прошла реорганизация органов городского самоуправления.
- магистраты, подчиненные губернаторам. Общее руководство осуществлял Главный магистрат.

- В 1699 г. Боярская дума была заменена Ближней канцелярией,
- 1708 г. в Консилию министров.
- 1711 – учреждение Сената
- Указ «О должности Сената» 1722 г.

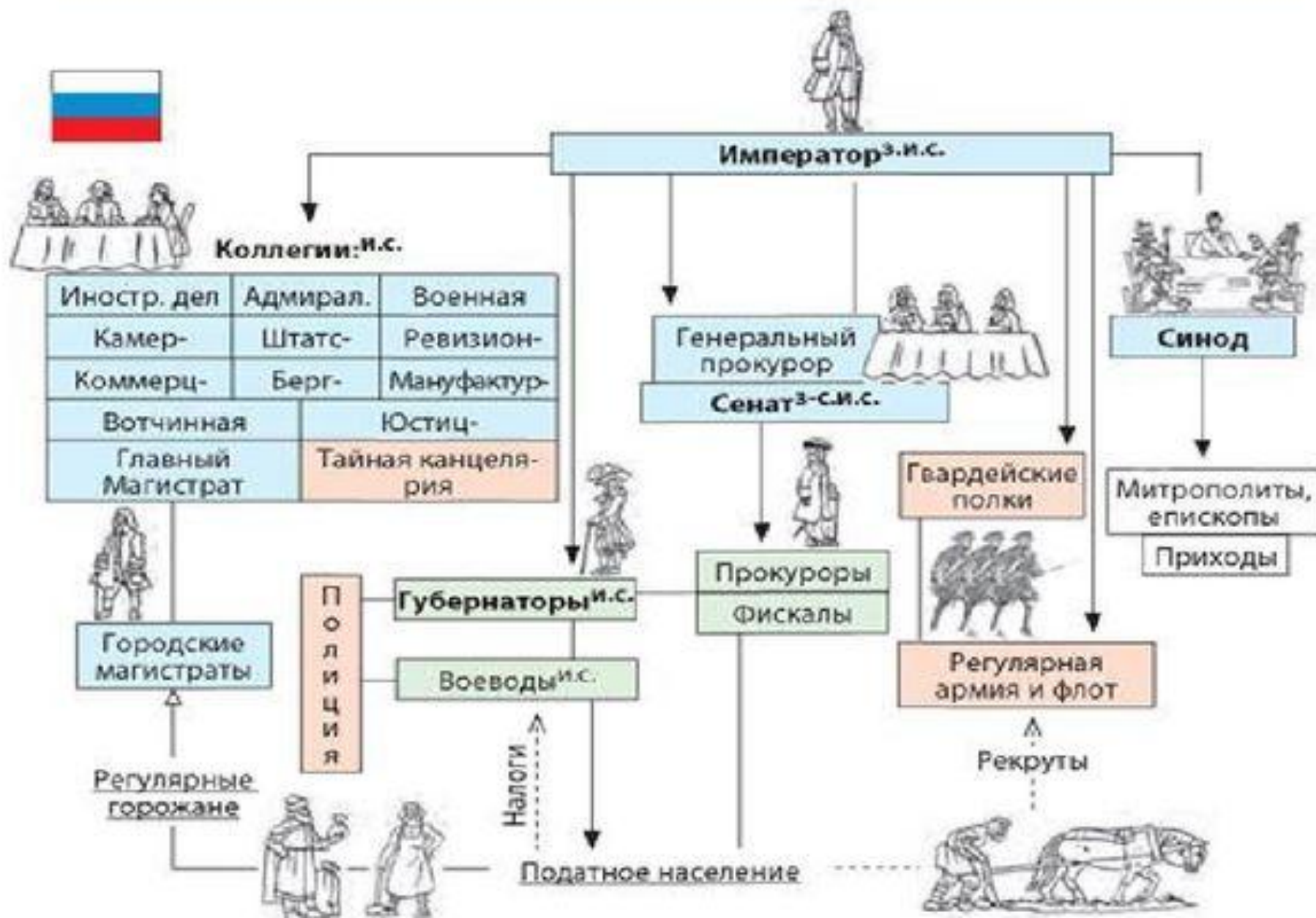
- В 1718 г. приказы заменили коллегиями (по шведскому образцу).
- В 1721 г. Петр упразднил патриаршество. Руководство делами Православной церкви было возложено на духовную коллегия – Синод.
- Монастырский приказ

- В начале XVIII в. сложилось две контрольные системы — прокуратура (во главе с генерал-прокурором Сената) и фискалитет.

Реформы государственного управления



Реформы управления Петра I



ТАБЕЛЬ О РАНГАХ, 1722 г. (ИЗВЛЕЧЕНИЯ)

Класс	ВОИНСКИЕ ЧИНЫ			СТАТСКИЕ ЧИНЫ
	СУХОПУТНЫЕ	ГВАРДЕЙСКИЕ	МОРСКИЕ	
1-й	Генерал-фельдмаршал	—	Генерал-адмирал	Канцлер
2-й	Генерал от инфантерии	—	Адмирал	Действительный тайный советник
3-й	Генерал-лейтенант	—	Вице-адмирал	Генерал-прокурор
4-й	Генерал-майор	Полковник	Контр-адмирал	Тайный советник
5-й	Бригадир (XVIII в.)	Подполковник	Капитан-командор	Действительный статский советник статский советник
6-й	Полковник	Майор	Капитан 1 ранга	Коллежский советник
7-й	Подполковник	Капитан	Капитан 2 ранга	Надворный советник
8-й	Майор	Капитан-лейтенант	Капитан 3 ранга	Коллежский ассессор
9-й	Капитан	Лейтенант	Капитан-лейтенант	Титулярный советник
10-й	Капитан-лейтенант	Унтер-лейтенант	Лейтенант	Коллежский секретарь
11-й	—	—	—	—
12-й	Лейтенант	Фендрик	Шкипер 1 ранга	Губернский секретарь
13-й	Унтер-лейтенант	—	—	Провинциальный секретарь
14-й	Фендрик	—	Шкипер 2 ранга	Коллежский регистратор

- **2. Период дворцовых переворотов.
1725 – 1762 г. (1801)**
- Развитие государственной системы во второй четверти XVIII в.

- 1. Екатерина I (1725 – 1727 гг.)
- 2. Петр II (1727 – 1730 гг.)
- 3. Анна Ивановна (1730 – 1740 гг.)
Бироновщина.
- 4. Иван Антонович Брауншвейгский при регентше Анне Леопольдовне (1740 – 1741 гг.)
- 5. Елизавета Петровна (1741 – 1761 гг.)
- 6. Петр III (1761 – 1762 гг.)

- В 1726 г. создается Верховный Тайный совет, сосредоточивший в своих руках решение всех вопросов внутренней и внешней политики.
- В 1730 г. этот орган управления упраздняется, и в 1731 г. его место занимает Кабинет министров

- В 1741 г. Кабинет министров упраздняется,
- Сенат вновь превращается в высшее политическое учреждение, активно включившись в управление государством.
- 1741 г. Кабинет ее величества, возглавляемый секретарем императрицы (Елизаветы Петровны).

- Конференция при Высочайшем дворе
1756
- В 1762 г. Петром III учреждается
Императорский совет
- 1769 г. Императорский совет заменяется
Советом при Высочайшем дворе
- 1801 г. был заменен Непременным
Государственным Советом.

- В правление Екатерины II Совет при Высочайшем дворе сделал попытку ограничить императорскую власть и ввести правило **контрассигнаций** (обязательного визирования Советом законов, издаваемых верховной властью).

- **частые изменения в структуре высших органов власти были обусловлены борьбой** двух начал: бюрократического и личного, стремлением аппарата занять господствующее положение



- Монарх перепоручал власть «верным людям», узкому кругу лиц.
- Фаворитизм
- Очередной дворцовый переворот, реформа гос. учреждений.

Просвещенный абсолютизм Екатерины II. Губернская реформа.

- 1767 – 1768 гг. Уложенная комиссия
- «Наказ» императрицы
- **«Наказ состоял из трех частей». 20 глав, 526 статей.**
- **О монархии**
- **О Сословиях**
- **О Законности**

- Основу работы составили произведения Ш. Монтескье «О Духе законов»
- Ч. Беккариа «О преступлениях и наказаниях»
- «Энциклопедии» Д. Дидро и д, Аламбера.

- в 1767 – 1768 гг. деятельность Большого собрания Комиссии для сочинения проекта Нового Уложения.
- 564 депутата
- 45% депутатов – это потомственные или личные дворяне.
- Крестьяне – 12%.
- При этом крестьяне составляют – 93% населения страны, дворяне – 4%.

Губернская реформа

- «Учреждение для управления губерний Всероссийской империи»
- Вместо 23 – 40 губерний.
- Губернии были разделены по численности населения.
- На территории губернии проживало около 400 тыс. душ, на территории уезда - около 30 тыс. душ.
- 19 наместничеств.

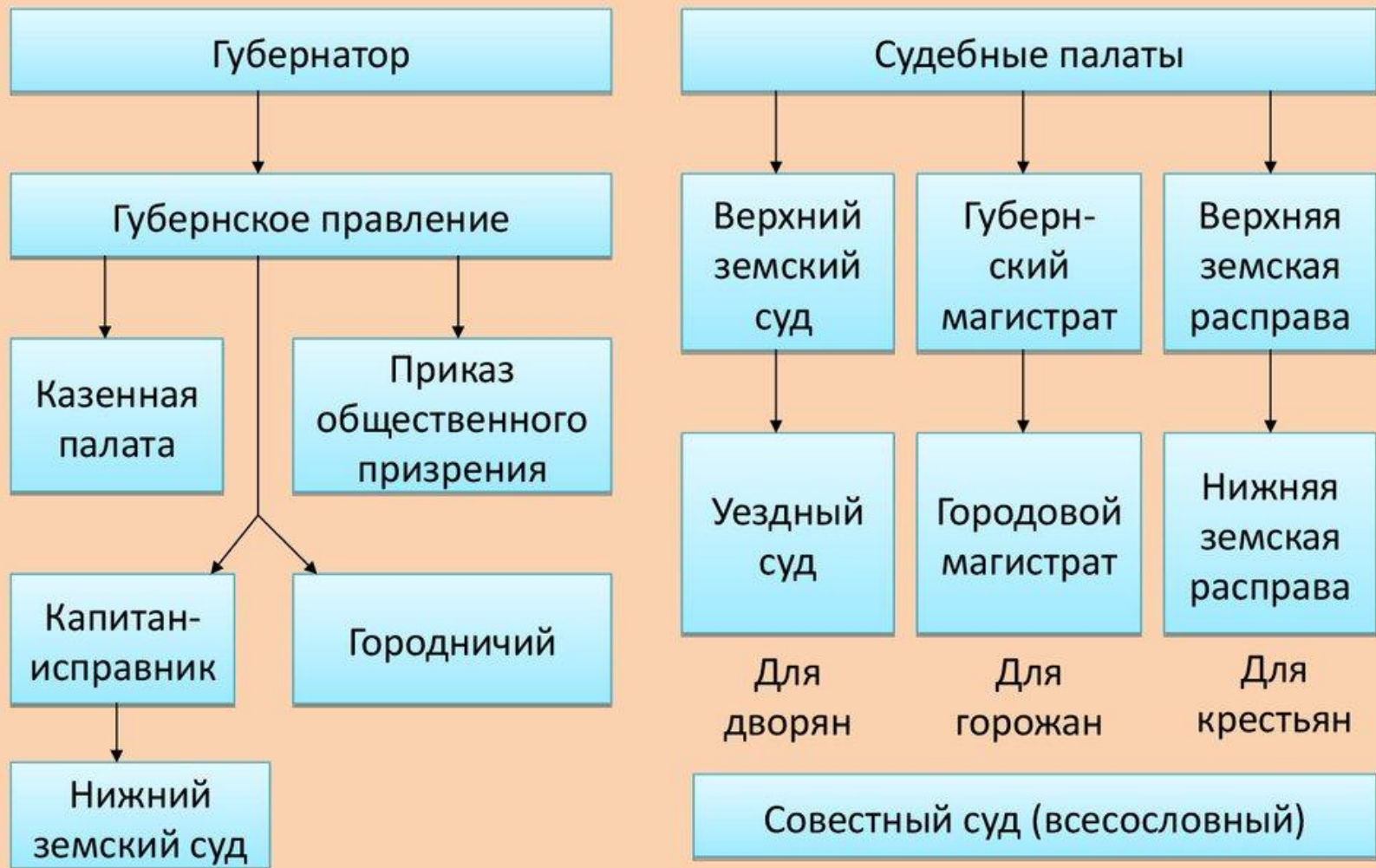
- В о главе наместничеств генерал-губернатор
- Во главе губернии - губернатор
- (губернское правление и казенная палата)
- В уездах - нижний земской суд во главе с капитан-исправником
- В уездных городах - городничий

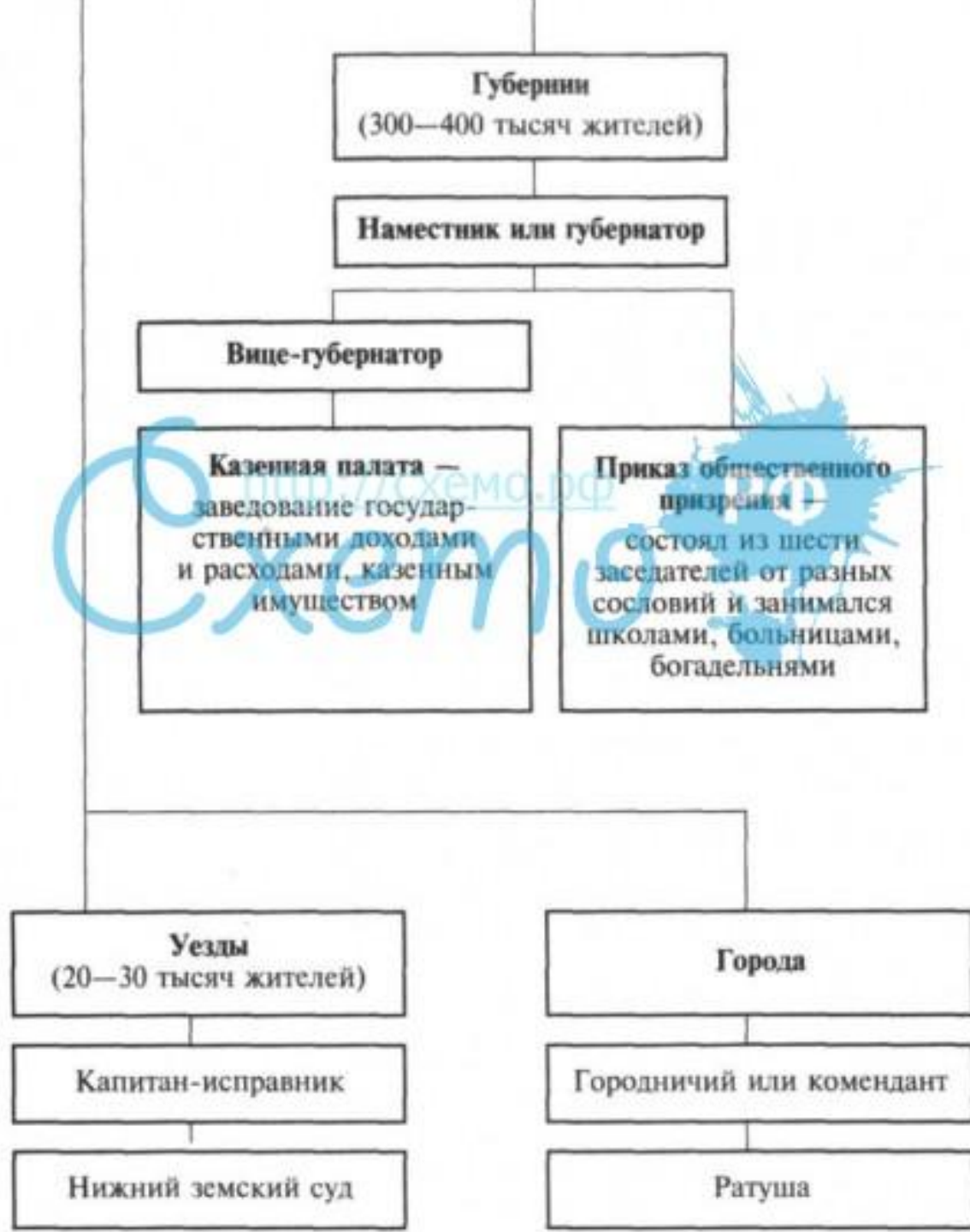
- Значение реформы:
- 1. вдвое увеличила численность в стране городов: (216 новых городов)
- 2. Государство переносит тяжесть управления на места.
- 3. Лишились автономии Левобережная Украина, Дон, Среднее Поволжье, Сибирь).

- упразднено Запорожское казачество
- На Дону было создано Войсковое гражданское правительство, копировавшее губернскую администрацию центральных районов России.

Губернская реформа

Система управления и суда в губернии и уезде. 1775 г.





Правовое положение населения

- Особенностью общественного строя России периода становления абсолютизма является тенденция правовой регламентации положения каждого сословия.

- 1) дворянство,
- 2) духовенство,
- 3) мещане,
- 4) крестьянство.

Дворяне разделялись на следующие категории:

- действительные дворяне имеющие происхождение от коронованных особ;
- военное дворянство;
- восьмиклассное дворянство;
- иностранное дворянство;
- титульное дворянство (князья, графы, бароны);
- древние дворяне (с родословной свыше 100 лет).

Духовенство

Православное духовенство делилось на:
черное (монашество)
и белое (все остальные священнослужители).

Черное духовенство,
не имело
собственности,
потомства, не
поддерживали связь
с «мирянами»



Белое духовенство принадлежало
к роду «сынов божьих» устанавливалось
при рождении.
Имели право обладать ненаселенными
землями.



Духовенство

```
graph TD; A[Духовенство] --> B[Черное]; A --> C[Белое]; B --- D["(монашествующее)"]; C --- E["(священнослужители и церковнослужители)"]; D --- F["✓ Духовенству запрещалось владеть населенными имениями"]; D --- G["✓ Заниматься торгово-промышленной деятельностью"]; D --- H["✓ Дети священнослужителей в случае выхода из числа духовенства получали звание потомственных почетных граждан"];
```

Черное

(монашествующее)

Белое

(священнослужители
и
церковнослужители)

- ✓ Духовенству запрещалось владеть населенными имениями
- ✓ Заниматься торгово-промышленной деятельностью
- ✓ Дети священнослужителей в случае выхода из числа духовенства получали звание потомственных почетных граждан

Священнические звания белого и черного духовенства

ступень	Белое духовенство (женатые священники)	Черное духовенство (монахи)
Первая ступень: Дьяконат	Дьякон	Иеродьякон
	Протодьякон (первый дьякон)	
	Архидьякон (главный дьякон, служащий с Патриархом)	Архидьякон (главный дьякон, служащий с Патриархом)
Вторая ступень: Священство	Священник (иерей, пресвитер)	Иеромонах
	Протоиерей	Игумен
	Протопресвитер (настоятель Патриаршего Кафедрального Собора)	Архимандрит
Третья ступень: Епископат	Может стать епископом только после принятия монашества. это возможно в случае смерти супруги или если она уходит в монастырь другой епархии	Епископ
		Архиепископ
		Митрополит
		Патриарх

- ***Духовенство***
- политику жестокоего контроля с одновременным предоставлением ему определенных привилегий.

Первая линия

- С 1722 г. устанавливались жесткие правила вступления в духовное сословие из дворян
- 1766 и 1769 гг. - запрещение лицам податных сословий вступать в духовное звание.
- 1784 г. Секуляризация земель

Вторая линия

- 1737 г. детям духовенства разрешено вместо себя выставлять рекрутов,
- 1769 г. была ужесточена ответственность за обиды, нанесенные священникам и монахам.
- 1776 г. Синод запретил употреблять телесные наказания в отношении священников.

В 1785 г. была принята жалованная «Грамота на права и выгоды городам Российской империи».

- **Мещане (городовые обыватели)**

- домовладельцы,
 - купцы 3-х гильдий,
 - цеховые ремесленники,
 - все иногородние и иностранцы,
 - именитые граждане,
 - посадские (все, кто не вошел в первые пять разрядов).
- б. посадское население, не вошедшее в первые 5 разделов (частей).

- Крестьяне разделялись на следующие разделы:
- - государственные крестьяне, численность которых значительно сократилась (особенно при Екатерине II), платили оброк государству и несли повинности;
- - крепостные (частновладельческие) несли повинности: оброк и барщину (доходила до 5-6 дней в неделю в черноземных районах);
- - монастырские и церковные (с 1762 года - "экономические", переданные в ведение коллегии-экономики);

- - дворцовые (крестьяне царских вотчин);
- - посессионные (приписанные к заводам);
- - однодворцы (потомки служилых людей, поселенных на окраинах государства).

Развитие права в период абсолютной монархии

- источниками права являлись законодательные акты, изданные в форме указов, регламентов, уставов и манифестов.

- Указ о единонаследии от 18 марта 1714 г.
- Табель о рангах от 2 января 1722 г.
- Указ о форме суда от 5 ноября 1723 г.

- Генеральный регламент коллегии от 29 февраля 1720 г.
- Регламент главному Магистрату от 16 января 1721 г.
- Духовный регламент от 29 января 1721 г.

- Воинский Устав 1716 г.
- Морской Устав 1720 г.
- Устав благочиния 1782 г.

- **В 1715 г. были созданы:**
- "Артикул воинский" - уголовный кодекс, и "Краткое изображение процессов или судебных тяжб" - процессуальный кодекс.
- **Источником права являлось и Соборное уложение 1649 года.**

Гражданское право

- **Указом от 23 марта 1714 г. "О порядке наследования в движимых и недвижимых имуществах" были определены следующие установки:**

- земельное владение могло передаваться по завещанию только одному из сыновей, а при отсутствии завещания оно переходило старшему сыну
- запрещалось отчуждать недвижимость за исключением продажи "по особой нужде"

- По Указу от 10 декабря 1719 г. государство сохраняло за собой право на недра земли и на "произрастание земли" (т.е. на леса).

- В 1781 г. - отменен указ о единонаследии,
- В 1782 г. - завоевано право на недра и леса своих земель,
- В 1785 г. - по жалованной грамоте получило право свободно распоряжаться имением.
- запрещено купцам приобретать населенные деревни к заводам и фабрикам.

обязательственное право.

- Договоры товарищества
- Договор подряда
- Договор личного найма
- Договор имущественного найма
- Договор купли-продажи
- Договоры дарения и мены
- Договор покладажи

- 1754 г. был создан заемный банк.
- С 1729 г. купцы получили право выдавать векселя

Брачно-семейное право.

- Указом о единонаследии 1714 г. был установлен брачный возраст 20 лет для мужчин и 17 для женщин.
- После смерти Петра I был установлен прежний брачный возраст 15 и 13 лет соответственно.

- Указом 1722 г. запрещено было вступать в брак с неполноценным рассудком
- Указ 1724 г. требовал учитывать волю брачующихся под угрозой "тяжкого штрафования".
- Для вступления в брак требовалось знание основных начал вероучения, для служащих - дозволение начальства.

- Бракоразводные дела рассматривала духовная консистория
- Артикул воинский разрешает применять "лозы" для наказания детей.
- Учреждение о губерниях 1775 г. - предоставляет право заключать в смирительные дома.
- институт опеки над несовершеннолетними детьми

Уголовное право

- в XVIII в. характеризуется усилением репрессивных мер против зависимого населения.
- Артикул воинский, состоящий из 24 глав и 209 артикулов(статей).
- термин "преступление"
- различия между умышленным и преднамеренным убийством

Административное право.

Устав Благочиния 1782 г.

- 1779 – 1782 гг. разработка и опубликование Устава
- 14 глав, 274 статьи.
- управа благочиния - коллегияльный орган
- *Полицмейстер*
- *обер-комендант или городничий, приставы гражданских и уголовных дел, выборные от граждан ратманы-советники.*

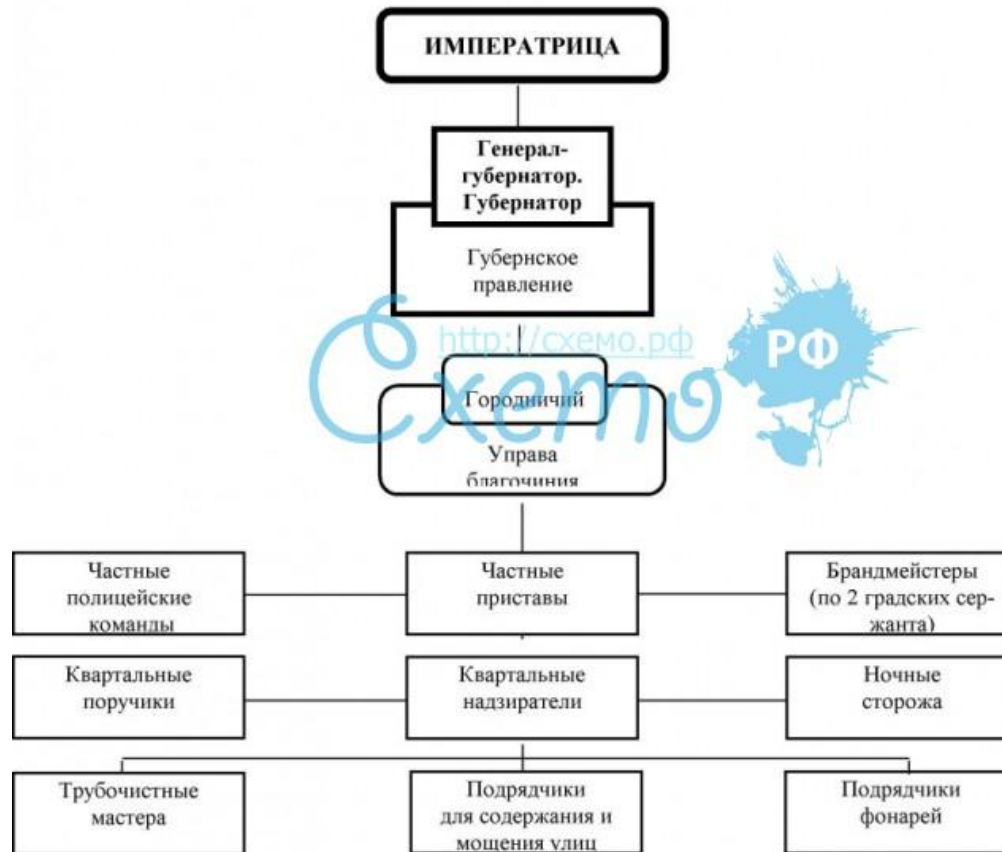
- Город делился на части и кварталы
- В части главой полицейского управления был частный пристав
- в квартале - квартальный надзиратель.

Местное управление по реформе Екатерины II

Губернии



ПОЛИЦЕЙСКИЕ ОРГАНЫ РОССИЙСКОЙ ИМПЕРИИ ПРИ ЕКАТЕРИНЕ II



Суд. Судебный процесс.

- **Высшей судебной инстанцией был монарх.**
- Сенат
- Юстиц-коллегия (в числе всех других)
- С 1719 г. страна была разделена на судебные округа, в которых учреждались надворные суды
- Президента , вице-президента и двух — шести членов суда.

- В 1720 г. при надворных судах учреждались прокуроры.
- Надворному суду подчинялись нижние суды двух видов: коллегиальные и единоличные.

- **В 1722 г. были упразднены нижние суды.**
- **В провинциях учреждались новые провинциальные суды, состоявшие из провинциального воеводы и ассессоров**
- В качестве апелляционной инстанции для провинциальных судов сохранялись надворные суды

**СУДЕБНЫЕ УЧРЕЖДЕНИЯ РОССИЙСКОЙ ИМПЕРИИ
ПРИ ПЕТРЕ I**



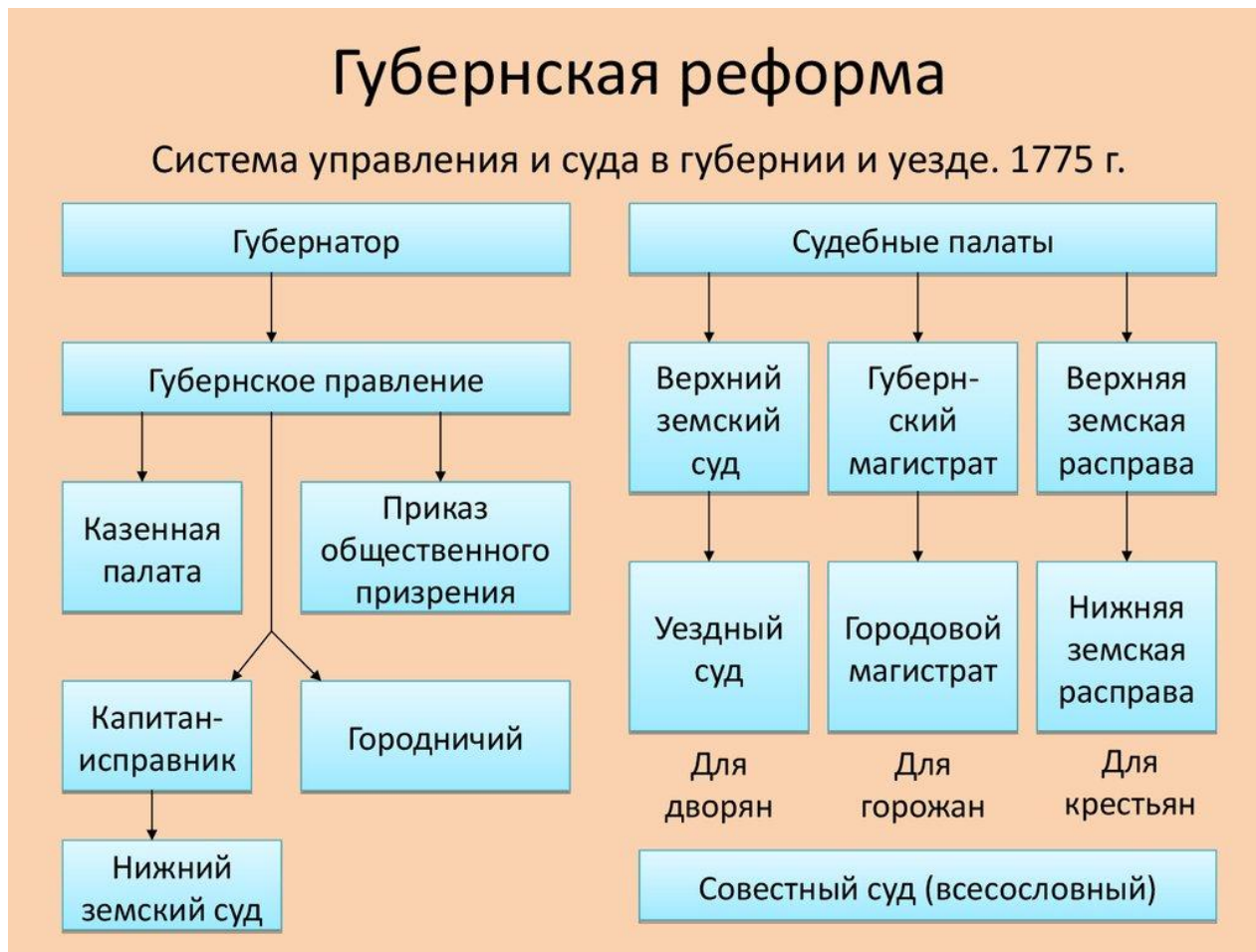
- В 1727 г. попытались отменить надворные суды и магистраты.
- Функции судебные переданы губернатору и воеводам.
- С 1743г. вернули назад и надворные суды городские магистраты и главный магистрат, которые губернаторам не подчинялись.
- С 1754 г. начинается создание сословных судов.

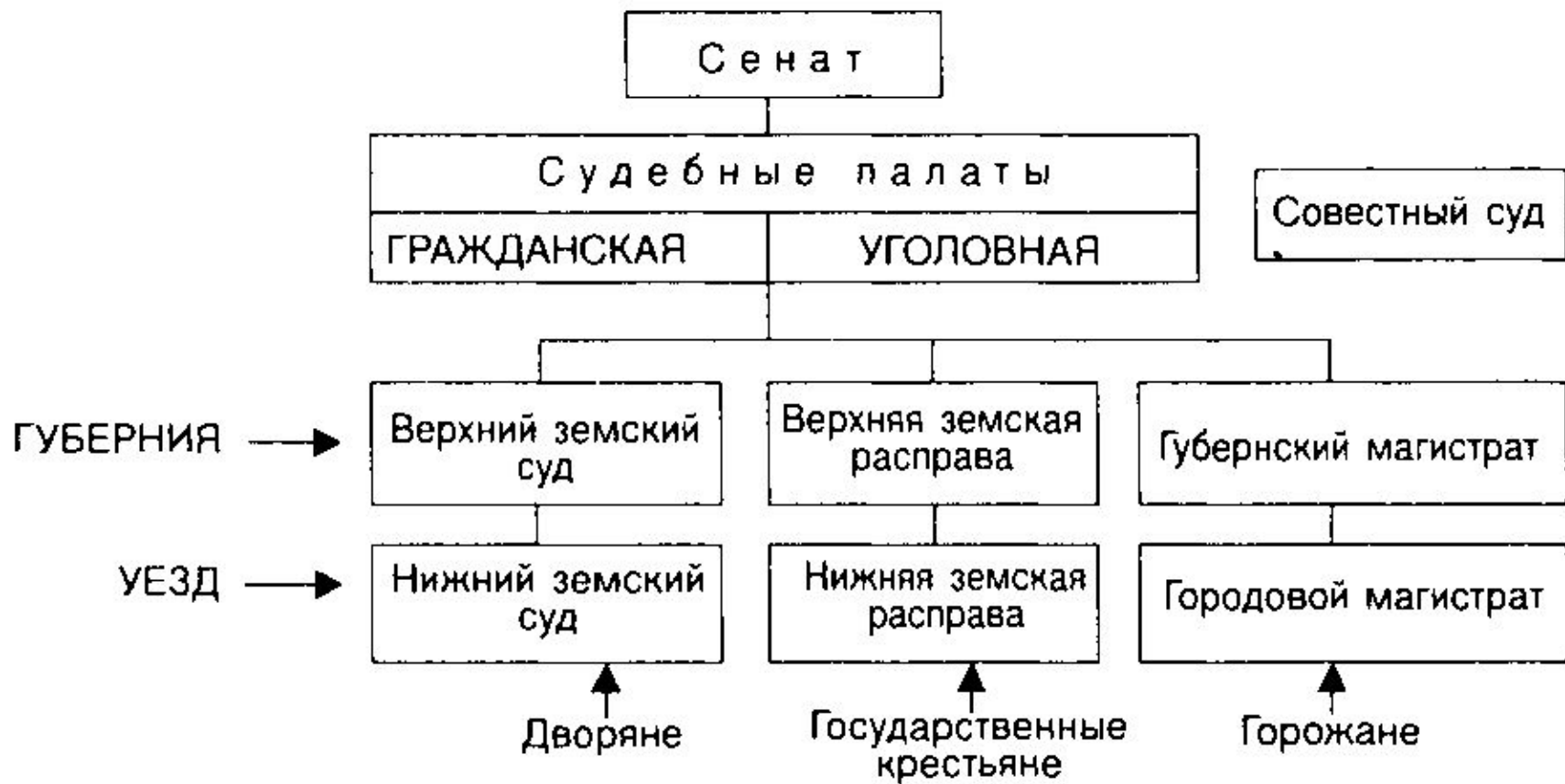
Судебная реформа 1775 г.

- 1. Для дворян - верхний земской суд в губернских городах и уездный суд - в уездных.
- 2. Горожан - губернский и городской магистраты
- 3. государственных крестьян - верхняя и нижняя судебная расправы.

- Более высокой судебной инстанцией являлись создаваемые в губерниях судебные палаты - гражданская и уголовная, члены которых не избирались, а назначались.
- 5. Высшим судебным органом империи был Сенат.

Судебная реформа 1775 г.





Судебный процесс

- **С конца XVII в. в области судебного процесса доминировала розыскная форма процесса (инквизиционная).**
- **В 1697 г. был принят указ «Об отмене в судных делах очных ставок, о бытии вместо оных расспросу и розыску»**
- **1715 г. Краткое изображение процессов или судебных тяжб.**

- В процессе главную роль стал играть суд (а не сами стороны)
- судоговорение заменили письменные доказательства
- судопроизводство осуществляется тайно

- **Процесс делился на три стадии (части):** первая начиналась оповещением о начале судебного процесса и заканчивалась получением показаний ответчика;
- вторая представляла собой собственно судебное разбирательство
- третья длилась от вынесения приговора до его исполнения

- Доказательства были четырех видов — собственное признание, свидетельские показания, письменные доказательства, присяга.
- **Собственное признание являлось «царицей доказательств».**
- **На втором месте среди доказательств стоят свидетельские показания**

- **В 1723 г. был принят указ «О форме суда»**
- 1724 г. из производства по этому указу стали изыматься дела «доносительские и фискальные»
- 1725 г. и все другие уголовные дела, где восторжествовал чисто *розыскной процесс.*
- в производстве по гражданским делам - *письменная форма суда.*

**РЕФОРМА ВЫСШИХ ОРГАНОВ ВЛАСТИ И УПРАВЛЕНИЯ ПРИ ИМПЕРАТРИЦЕ
ЕКАТЕРИНЕ II**

