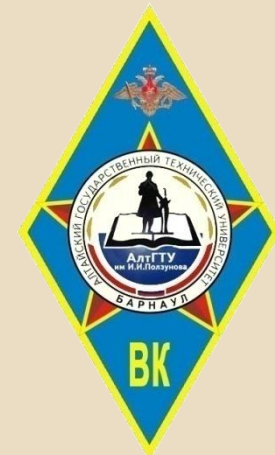


# ВОЕННАЯ КАФЕДРА при АлтГТУ имени И.И. Ползунова



**Тактическая подготовка**

***Цикл тактической и  
общевойсковой подготовки  
2018 год***

## **ТЕМА № 3:**

**«Организация, вооружение и боевая техника подразделений танкового (мотострелкового) батальона».**

## Учебные цели:

1. Изучить со студентами организацию тб (мсб), состав подразделений батальона и их предназначение.
2. Изучить тактико – технические характеристики основных образцов вооружения и боевой техники.

Время: 2 часа.

Метод: лекция.

Место проведения: класс.

## Учебные вопросы:

1. Организация подразделений батальона и их предназначение. Средства усиления в бою.
2. Тактико-технические характеристики основных образцов вооружения и боевой техники. Боевые возможности.

# 1-Й УЧЕБНЫЙ ВОПРОС:

Общие сведения об  
организационно-штатной структуре  
общевойсковых подразделений.



Вооруженные Силы Российской Федерации стали создаваться в соответствии с Указом Президента Российской Федерации от 7 мая 1992 года на основе ВС СССР, которые дислоцировались на территории РСФСР на момент распада СССР.







**ПРЕЗИДЕНТ РОССИЙСКОЙ ФЕДЕРАЦИИ-  
ВЕРХОВНЫЙ ПЛАВНОКОМАНДУЮЩИЙ ВС РФ**



**МИНИСТР ОБОРОНЫ РОССИЙСКОЙ ФЕДЕРАЦИИ**

**МИНИСТЕРСТВО ОБОРОНЫ  
РОССИЙСКОЙ ФЕДЕРАЦИИ**

**Виды Вооруженных Сил**



**ГЕНЕРАЛЬНЫЙ ШТАБ ВС РФ**

**Рода войск**





**Вид ВС** – это часть **ВС** государства, предназначенных для ведения боевых действий в определенной сфере (на суше, на море, в воздухе и в космосе).

Каждому виду **ВС** свойственны своя специфическая организационно-штатная структура, вооружение, система управления,







**Российский войск** - это составная часть вида ВС, подразделения, части, соединения, которые имеют свойственные только им вооружение, боевую и другую технику, применяют свою тактику при ведении боевых действий и предназначены для выполнения определенных тактических и оперативно-тактических задач. Кроме того, имеются рода войск, которые не входят в состав видов ВС, а находятся в непосредственном подчинении





# СТРУКТУРА ВС РФ



**ВОЗДУШНО-КОСМИЧЕСКИЕ  
СИЛЫ**





# СТРУКТУРА ВС РФ





# СТРУКТУРА ВС РФ



ДРУГИЕ ВОЙСКА ВС  
РФ

ВС РФ





- **Войска, не входящие в ВС РФ**
- **ФПС РОССИИ**
  
- **НАЦИОНАЛЬНАЯ ГВАРДИЯ РФ**
  
- **ВОЙСКА ПРАВИТЕЛЬСТВЕННОЙ СВЯЗИ**
- **И ФЕДЕРАЛЬНОЙ СЛУЖБЫ ОХРАНЫ**
  
- **МЧС**



**БРИГАДА  
НОВОГО ВИДА  
(штат № 5/055(60), утвержден  
НГШ ВС РФ  
в декабре 2008 года**

# Бригада в Российской Армии

- Российская военная доктрина ориентирована на ведение региональных войн с применением всех родов войск. Поэтому в Российской Армии система формирования войск основывается на создании **бригад**.
- По причине меньшего штата и упрощённой организационной структуры бригада является более гибким **тактическим формированием**, чем дивизия.
- К **минусам** боевого
  - применения бригады относят
  - возможную сложность боевого
  - взаимодействия её с другими
  - частями.



# Управление бригады нового облика

Заместитель  
командира  
бригады

Начальник  
штаба -  
заместитель  
командира  
бригады

Заместитель  
командира бригады  
по воспитательной  
работе

Заместитель  
командира  
бригады по  
вооружению

Заместитель  
командира  
бригады по  
тылу

Начальник  
артиллерии

Помощник  
командира  
бригады по  
правовой  
работе

**Командир бригады**

Начальник  
ПВО

Начальник  
физической  
подготовки

Начальник  
инженерной  
службы

Начальник  
службы  
радиационной,  
химической и  
биологической  
защиты

Начальник  
отделения  
кадров

Помощник  
командира  
бригады по  
финансово-  
экономическ  
ой работе

# Мотострелковая бригада

## Командир бригады

Личного состав, т.ч.: 4899  
 офицеры 441  
 прапорщики 247  
 сержанты 727  
 солдаты 3482  
 гражданский персонал 2

Управление

Противотанковый  
и  
артиллерийский  
дивизион

### Основные подразделения

Мотострелковые  
батальоны

Танковый  
батальон

Гаубичные  
самоходные адн

Зенитный  
дивизион

Зенитный  
ракетный  
дивизион

### Подразделения обеспечения

Разведывательная  
рота

Рота  
РЭБ

Инженерно-сапёрная  
рота

Рота  
РХБЗ

Батальон связи

ву (НА)

ву  
(НПВО)

кв

Ремонтно-восстановительный  
батальон

Отдельный батальон  
материального обеспечения

Медицинская  
рота

Оркестр

Клуб

### Итого:

Боевые машины 9А33Б	12
Зенитные самоходные установки 2С6	6
Боевые машины 9А35	6
Пусковые механизмы 9П516-1	27
Боевые машины 9П148	12
Пусковые установки 9П135	24
152 мм самоходные гаубицы 2С3	24
82 мм миномёты 2Б9	12
82 мм миномёты 2Б14	24
100 мм противотанковые пушки МТ-12Р	4
100 мм противотанковые пушки МТ-12	8
30 мм автоматические гранатомёты АГС-17	72
Танки средние	50
Танки командирские	1
Боевые машины пехоты	202
Боевые машины командирские БМП-1К	5

Бронетранспортёры колёсные	14
Бронетранспортёры колёсные БТР-60ПБ	7
Боевые разведывательные машины БРМ-1К	10
Машины разведывательные БРДМ-2	9
Командно-штабные машины МП-22	2
Командно-штабные машины МП-23	1
Командно-штабные машины Р-145БМ	10
Командно-штабные машины управления БМП-1КШ	4
Автомобили, в т. ч.	677
легковые	5
грузовые	290
специальные	382
Гусеничные транспортёры-тягачи под монтаж В и Т	49
Гусеничные тягачи под монтаж В и Т	23
Тракторы для буксировки и под монтаж В и Т	4
Прицепы транспортные	128

**Мотострелковый и танковый батальоны** являются основными общевойсковыми тактическими подразделениями, которые входят в состав мотострелкового (танкового) полка (бригады) и предназначены для выполнения во взаимодействии с подразделениями других родов войск и специальных войск главной задачи по непосредственному уничтожению противника в ближнем бою.



# *Танковый батальон*

Является главной ударной силой мотострелковых (танковых) бригад Сухопутных войск Российской Федерации.

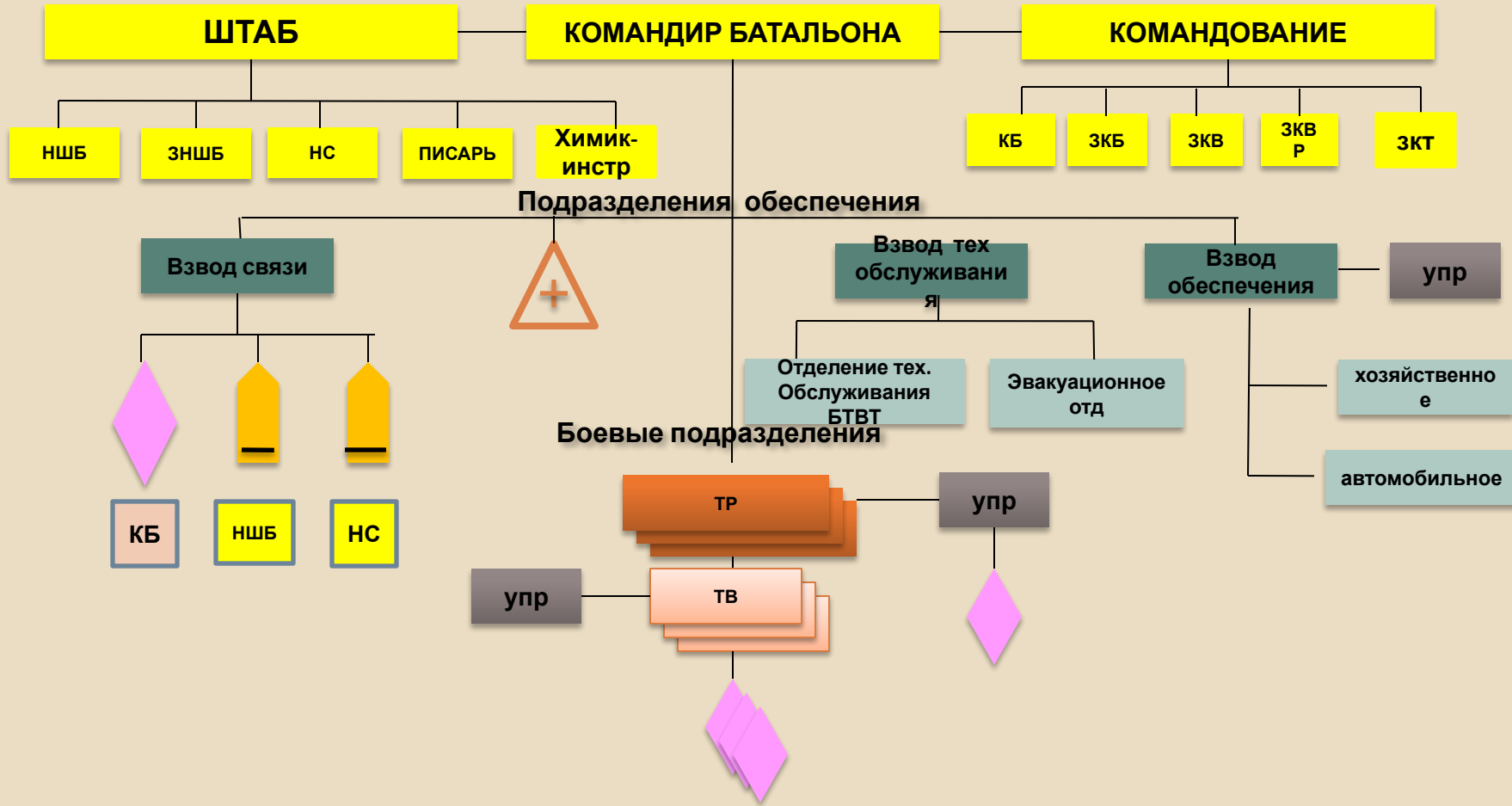
Применяются преимущественно совместно с мотострелковыми подразделениями на главных направлениях и выполняют следующие основные задачи:

в обороне – по непосредственной поддержке мотострелковых войск при отражении наступления противника и нанесению контратак и контрударов;

в наступлении – по нанесению мощных рассекающих ударов на большую глубину, развитию успеха, разгрому противника во встречных боях и сражениях.

Обладая большой огневой мощностью, надежной броневой защитой, высокой подвижностью и маневренностью способен наиболее полно использовать результаты ядерных и огневых ударов и в короткие сроки достигать конечных целей боя.

# ТАНКОВЫЙ БАТАЛЬОН



# Управление ТБ



# Штаб

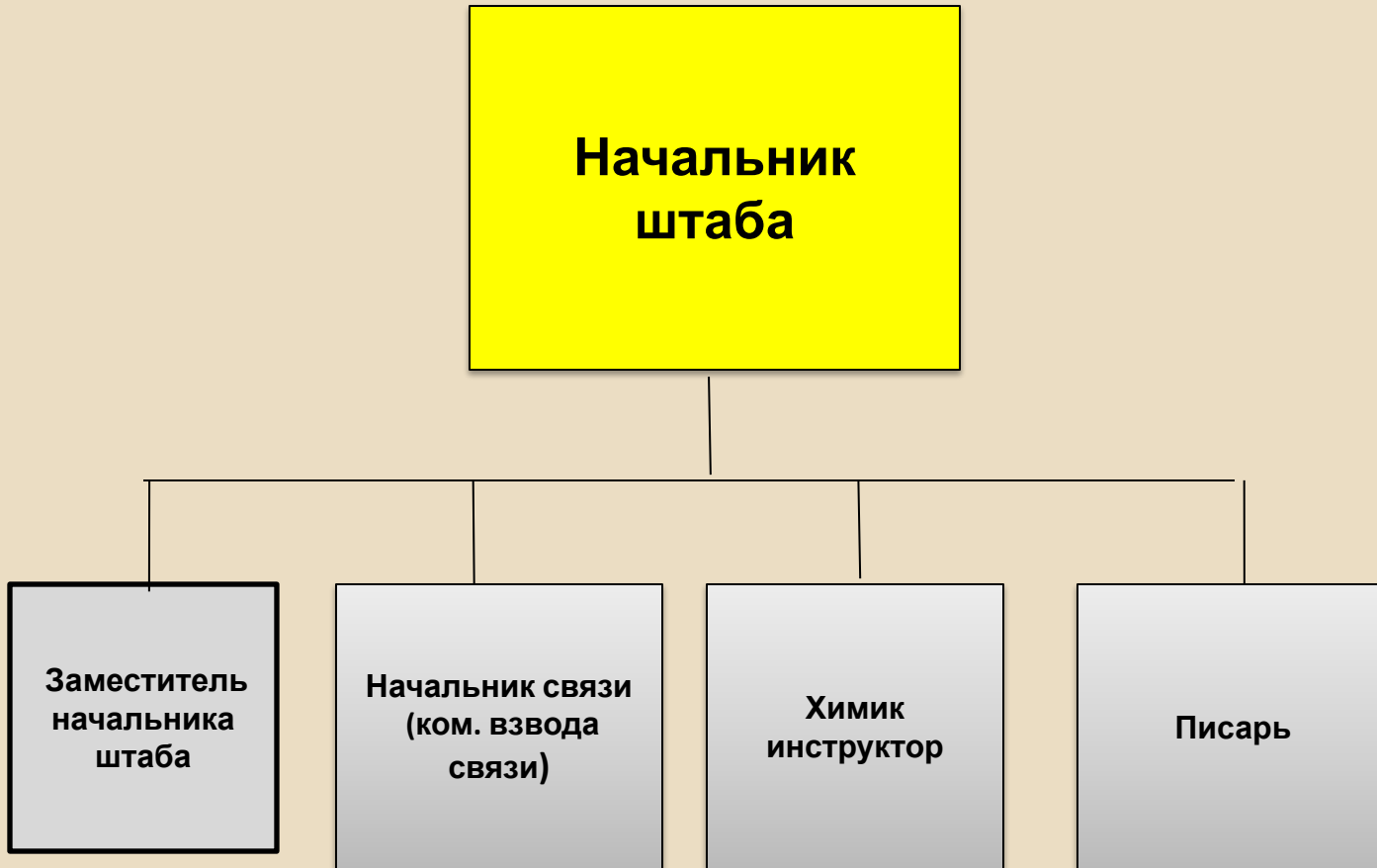
**Начальник  
штаба**

**Заместитель  
начальника  
штаба**

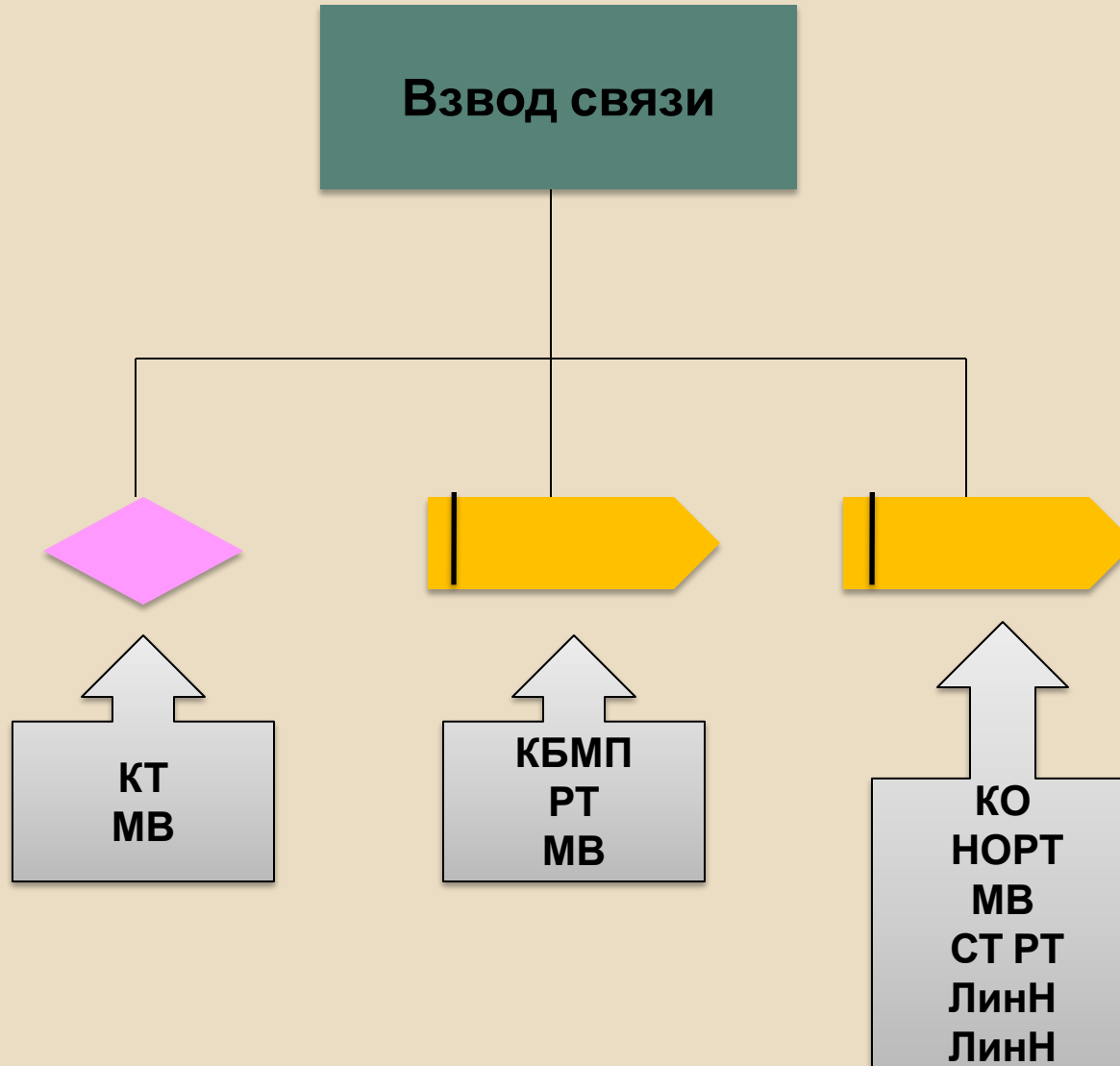
**Начальник связи  
(ком. взвода  
связи)**

**Химик  
инструктор**

**Писарь**

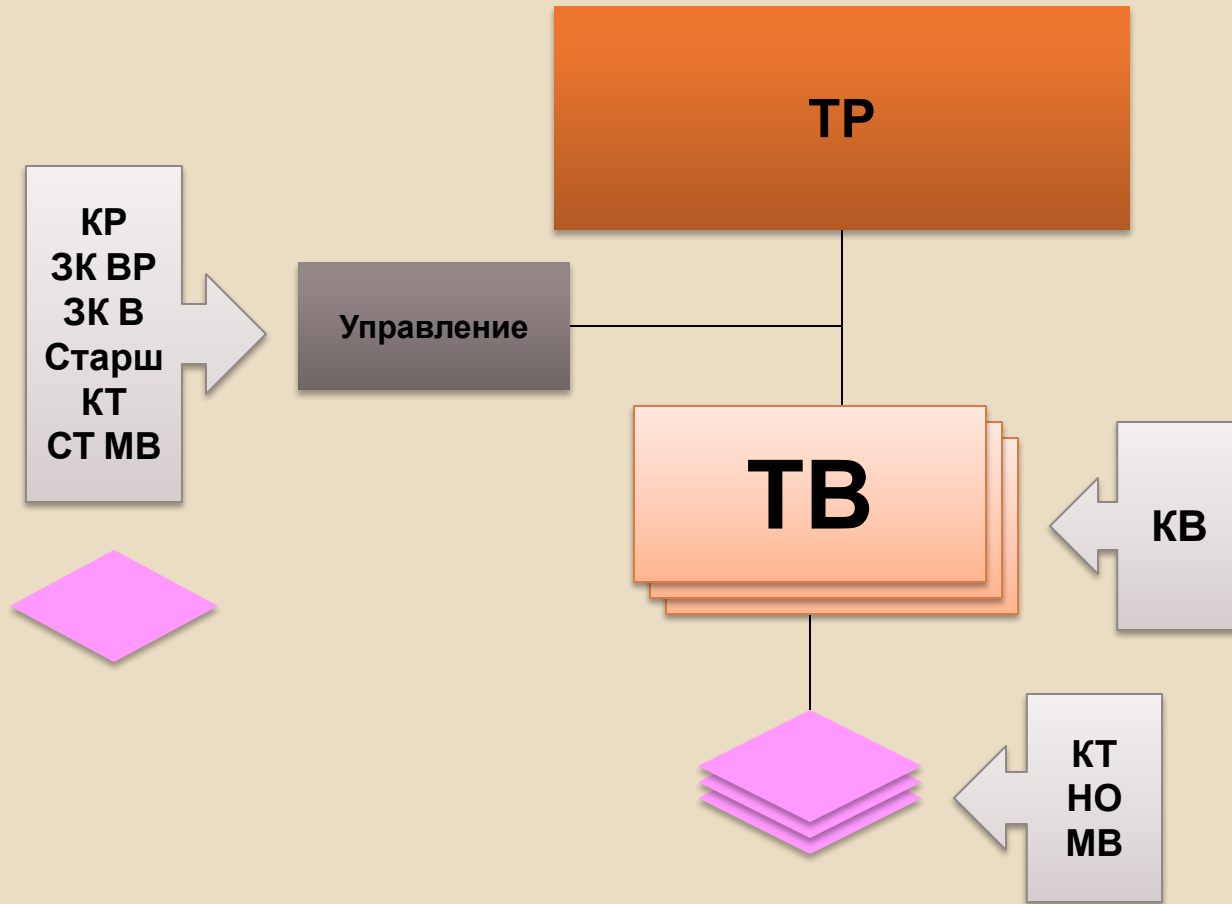


# Взвод связи





# Танковая рота (3)



**Боевые подразделения** – 3 танковые роты.

**Подразделения боевого обеспечения** – взвод связи (11 чел. без КВ), в состав которого входят:

- отделение управления командира батальона- 2 чел.(командир танка, старший механик-водитель), Т-72к;
- отделение управления начальника штаба батальона - 3 чел. (командир БМП, радиотелефонист, механик-водитель, БМП-2к, электростанция 0,5 КВт, кабель П-274 – 8 км);
- отделение связи - 6 чел. (командир отделения, наводчик оператор-телефонист, старший радиотелефонист, линейный надсмотрщик - 2, механик-водитель) БМП - 2, РПГ – 1 ед., радиостанции типа Р- 148 (105) – 3 шт., Р-159 (107) – 3 шт., кабель - 12 км., коммутатор - 1 шт.

## Взвод технического обслуживания

Состоит :

- отделение технического обслуживания (ОТО) - 5 чел.;
- эвакуационное отделение (ЭО) - 3 чел.

### ОТО:

- командир отделения – мастер В и Т;
- старший мастер по электроспецоборудованию (ЭСО);
- мастер по ремонту и обслуживанию МЗ(АЗ);
- мастер по ремонту и обслуживанию В и Т;
- водитель-слесарь.

Техника: МТО - 80.

### ЭО:

- командир отделения –старший механик;
- водитель-слесарь;
- механик-водитель.

Техника: БРЭМ-1, УРАЛ (КАМАЗ) под запасные части и инструменты.

## **Подразделения тылового обеспечения :**

- взвод обеспечения (вмо) -13 чел.
- медицинский пункт батальона (мпб)-6 чел.

**Взвод обеспечения** предназначен для приема, содержания и доставки (отпуска) запасов боеприпасов, горючего, продовольствия и вещевого имущества, заправки техники батальона ГСМ, обеспечения личного состава горячей пищей.

**Взвод обеспечения** состоит:

- автомобильное отделение (АО);
- хозяйственного отделения (ХО).

### Автомобильное отделение:

- л/с – 9 чел,
- УРАЛ (КАМАЗ) – 5 ед. под боеприпасы;
- АТМЗ - 4,5 – 3 ед. для перевозки ГСМ;
- УРАЛ (КАМАЗ) – 1 ед. под личные вещи.

### Хозяйственное отделение :

- л/с – 3 чел. (командир отделения, повар и водитель).
- автокухня ПАК-200 с прицепом.

## **Возможности взвода обеспечения**

Штатный автомобильный транспорт взвода позволяет поднять установленные батальонные запасы материальных средств, содержать и доставлять их непосредственно к боевым машинам подразделений.

## **Медицинский пункт батальона (мпб) - 6 чел.**

предназначен для розыска, сбора раненных, оказания им доврачебной (фельдшерской) помощи и подготовки к дальнейшей эвакуации, проведение санитарно-гигиенических и противоэпидемических мероприятий с целью предупреждения возникновения и распространения заболеваний в подразделениях.

### **В составе мпб имеется:**

- л/с – 6 чел. (фельдшер, санинструктор, санитар – 3 чел., водитель – санитар);
- УАЗ – 452 – 1 ед., прицеп АП-0,5 – 1 ед.

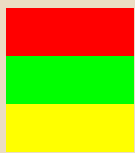
### **Возможности медицинского пункта батальона**

Может эвакуировать за один рейс 7 сидящих или 4 лежащих и 2 сидящих раненых (больных).



# Организация, вооружение и боевая техника танкового батальона:

Подразделение	Л/С	Т-72	БМП	МТО-80	АТМЗ-4,5	УРАЛ (КАМАЗ)	ПАК- 200	УАЗ-452	БРЭМ-1
Управление ТБ	10	(ВС)	(ВС)						
Танковая рота	33	10							
Взвод связи	12	1	2						
Взвод технического обслуживания	9			1		1			1
Взвод материального обеспечения	20				3	13	1		
Медицинский пункт	9							3	
<b>ВСЕГО В ТБ</b>	<b>149</b>	<b>31</b>	<b>2</b>	<b>1</b>	<b>3</b>	<b>14</b>	<b>1</b>	<b>3</b>	<b>1</b>



- боевые подразделения;
- подразделения боевого обеспечения;
- подразделения технического и тылового обеспечения.

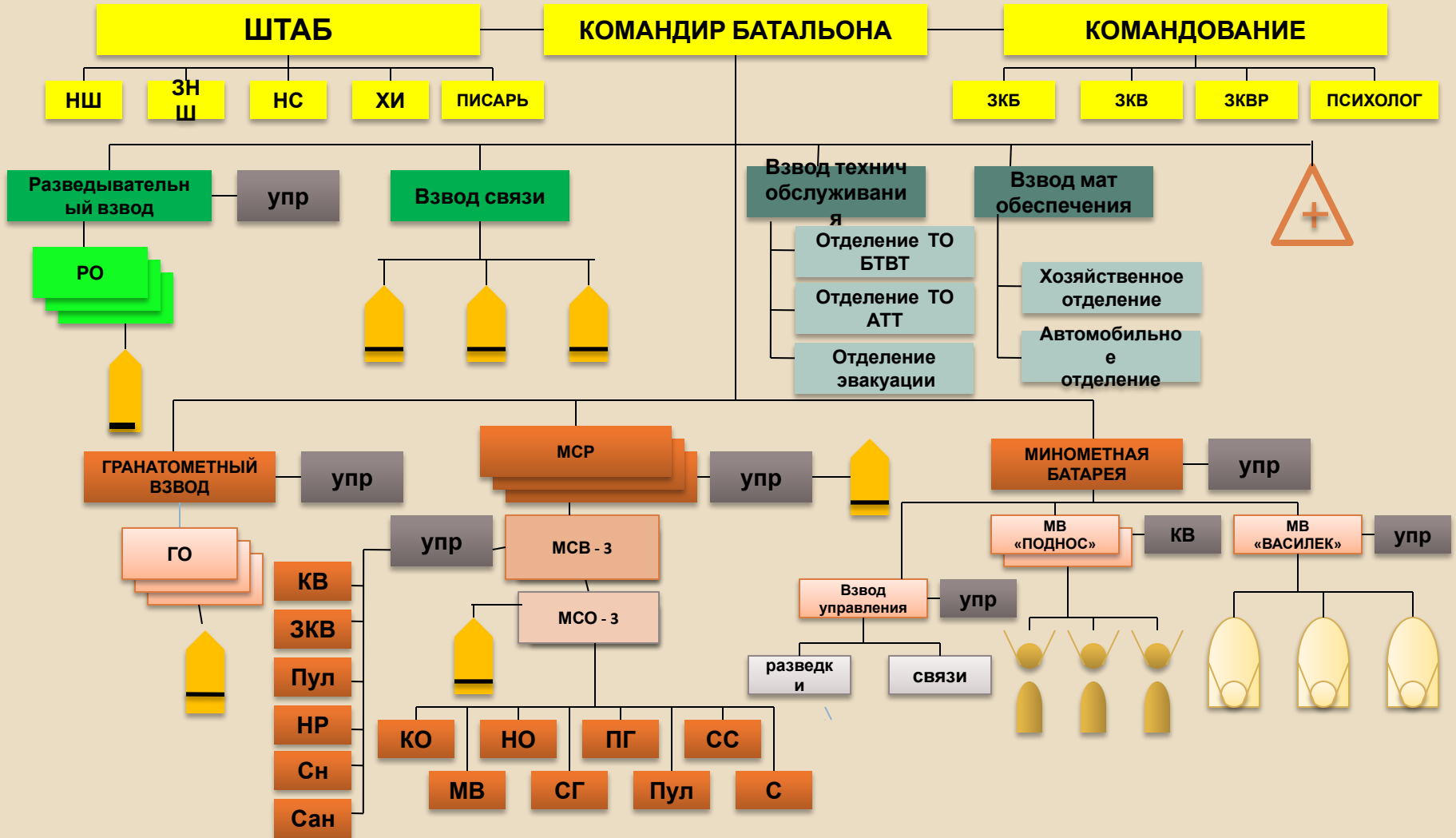
# Мотострелковый батальон

Предназначен для выполнения задач:

в обороне - по удержанию занимаемых районов, рубежей и позиций, отражению наступления противника и нанесению поражения его наступающим войскам;

в наступлении - по прорыву обороны противника, разгрому его обороняющихся подразделений, захвату важных районов, рубежей и объектов, форсированию водных преград, преследованию отходящего противника и ведению

# МОТОСТРЕЛКОВЫЙ БАТАЛЬОН НА БМП



### **Боевые подразделения МСБ:**

- 3 мотострелковые роты;
- миномётная батарея (76 чел.);
- гранатометный взвод (26 чел.).

### **Мотострелковая рота (101 чел.):**

- управления роты-11 чел (БМП-2 ед.);
- три МСВ (в каждом взводе управление 6 чел.: КВ, ЗКВ, Пул., НР, СН, ССан. и.по три мсо - по 8 чел. на БМП: КО, НО,МВ, Пул, Гр, ПГр, С, С).

### **Всего в роте:**

- БМП – 11 ед.;
- 7,62 мм СВД – 3 ед. (по одной в каждом взводе);
- 40 мм РПГ-7в – 9 шт.(по три в каждом взводе);
- 5,45 мм РПК-74 – 9 шт.(по три в каждом взводе);
- 7,62 мм ПКМ (ПК) – 3 шт.(по одному в каждом управлении взвода)

### **Минометная батарея:**

- управление;
- взвод управления (два отделения: разведывательное, связи) ;
- два огневых взвода (в каждом четыре 120 мм миномёта).

### **Всего в минометной батарее:**

- л/состава – 76 чел.
- 120 мм миномёты – 8 шт.
- ГАЗ-66 – 9 шт.

### **Гранатометный взвод:**

- управление взвода
- три гранатометных отделения

### **Всего во взводе:**

- л/состава – 26 чел.
- 30 мм АГС-17 – 6 шт.
- РПГ-7 – 1 ед.
- БМП – 3 шт.

## Подразделения боевого обеспечения:

- взвод связи;
- разведывательный взвод.

### Взвод связи (20 чел.) состоит:

- отделение управления командира батальона (БМП-2к);
- отделение управления начальника штаба батальона (БМП-2к);
- отделение связи (БМП-2).

### Разведывательный взвод состоит:

- три разведывательных отделения

Всего во взводе:

- л/состава – 26 чел.
- БРМ-2 – 1 ед.
- БМП-2 – 2 ед.

## **Подразделения тылового обеспечения:**

- взвод обеспечения;
- медицинский пункт батальона.

**Взвод обеспечения** предназначен для приема, содержания и доставки (отпуска) запасов боеприпасов, горючего, продовольствия и вещевого имущества, заправки техники батальона ГСМ, обеспечение личного состава горячей пищей.

Взвод обеспечения организационно состоит из трех отделений - автомобильного отделения (АО) и хозяйственного отделения (ХО), отделения технического обслуживания.

**В составе АО** имеется:

- УРАЛ (КАМАЗ) – 3 ед. под боеприпасы;
- АТМЗ - 4,5 – 3 ед. под ГСМ;
- ГАЗ - 66 – 3 ед. под личные вещи.

**В составе ХО** имеется:

- кухня ПАК-200 – 4 ед.
- УРАЛ (КАМАЗ) – 1 ед.

**Возможности взвода обеспечения.** Штатный автомобильный транспорт позволяет поднять установленные батальонные запасы материальных средств, содержать и доставлять их непосредственно к боевым машинам подразделений.

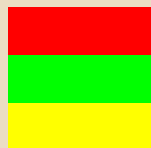
**Медицинский пункт батальона** (8 чел.) предназначен для розыска, сбора раненных, оказания им доврачебной (фельдшерской) помощи и подготовки к дальнейшей эвакуации, проведение санитарно-гигиенических и противоэпидемических мероприятий с целью предупреждения возникновения и распространения заболеваний в подразделениях.

В составе МПБ имеется:

- - л/с – 8 чел.: фельдшер, санинструктор, санитар – 2 чел., ст. водитель – санитар, водитель – санитар - 3;
- - УАЗ – 452А – 4 шт., прицеп АП-0,5 – 1 шт.

# Организация, вооружение и боевая техника мотострелкового батальона:

Подразделение	Л/С	БМП-1 (БМП-2, БМП-3)	БРМ	БРЭМ – 2	МТО - БТ	МТО - АТ	АТМЗ 4,5	УРАЛ	ГАЗ- 66	ПАК 200	УАЗ 452А
Управление МСБ	10	(во ВС)									
МСР	101	10 (11)									
Минометная батарея	64								9		
Гранатометный взвод	26	3									
Развед. взвод	26	2	1								
Взвод связи	16	БМП-1К БМП-1КШ БМП-1									
Взвод ТО	18			1	1	1		1			
Взвод мат. обеспечения	22						3	11		2	
Медицинский пункт	15										4
<b>ВСЕГО В МСБ</b>	<b>500</b>	<b>38 (41)</b>	<b>1</b>	<b>1</b>	<b>1</b>	<b>1</b>	<b>3</b>	<b>12</b>	<b>9</b>	<b>2</b>	<b>4</b>



- боевые подразделения;
- подразделения боевого обеспечения;
- подразделения технического и тылового обеспечения.



## 2-Й УЧЕБНЫЙ ВОПРОС:

**Состав, предназначение и вооружение подразделений мотострелкового (танкового) батальона.**

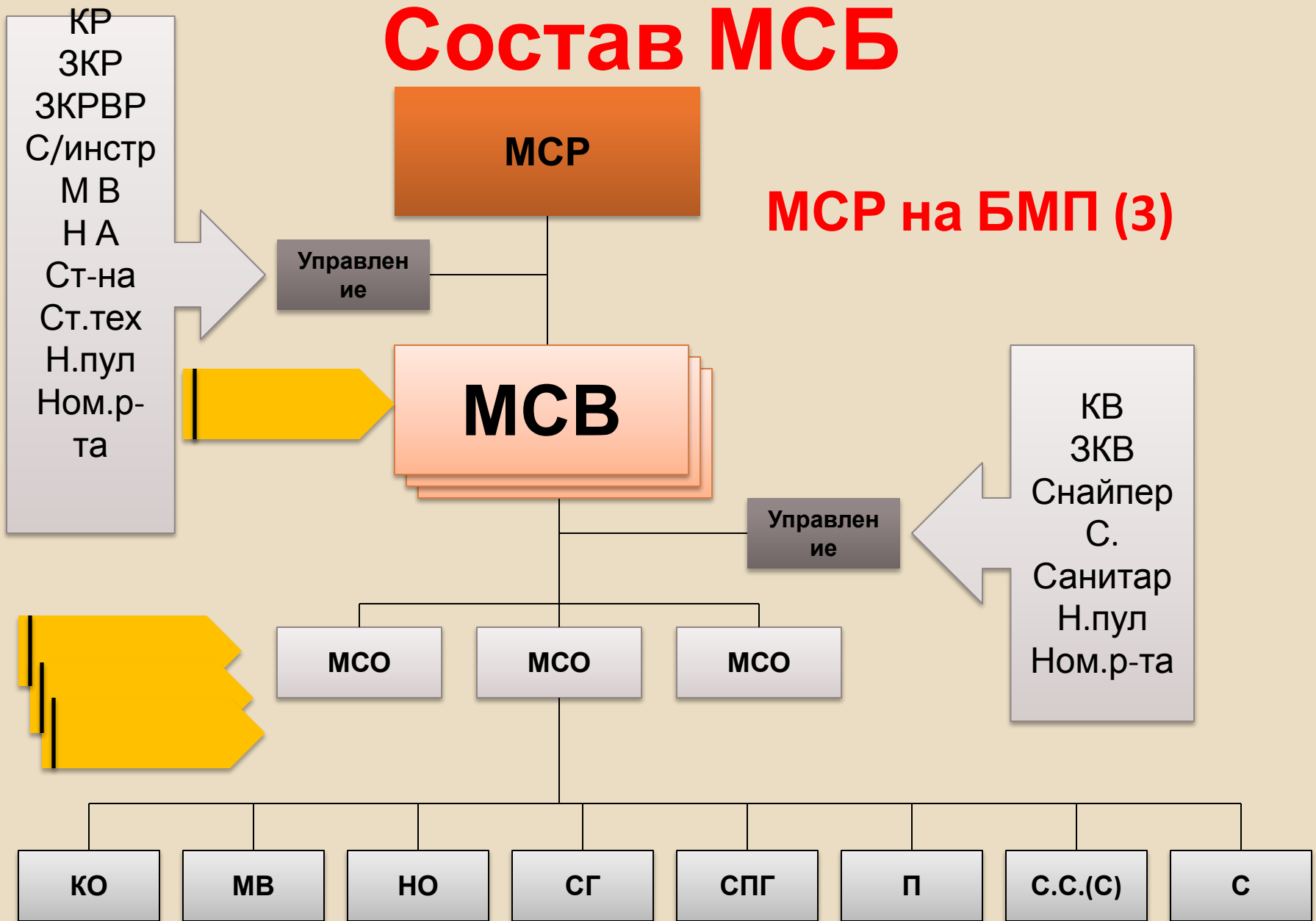
**Тактико-технические характеристики основных образцов вооружения и боевой техники подразделений мотострелкового (танкового) батальона**

# ***Состав МСБ на БМП и БТР***

## ***Мотострелковая рота***

тактическое подразделение, выполняет задачи, как правило, в составе МСБ, но может выполнять задачи и самостоятельно в разведке и охране, в качестве тактического воздушного десанта или специального отряда в тылу противника.

# Состав МСБ



**В МСР на БТР** дополнительно включено противотанковое отделение

# Состав мотострелкового отделения

Отделение - это самое маленькое воинское формирование, имеющее штатного командира. Отделением командует младший сержант или сержант. Обычно в мотострелковом отделении 9-13 человек. В отделениях других родов войск численность личного состава отделения от 3 до 15 человек.



# ***Состав МСБ на БМП и БТР***

## ***Минометная батарея***

огневое и тактическое подразделение артиллерии. Батарея предназначена для подавления и уничтожения живой силы и огневых средств расположенных открыто, в окопах и блиндажах, на обратных скатах высот и оврагов.

# Состав МСБ на БМП (БТР)



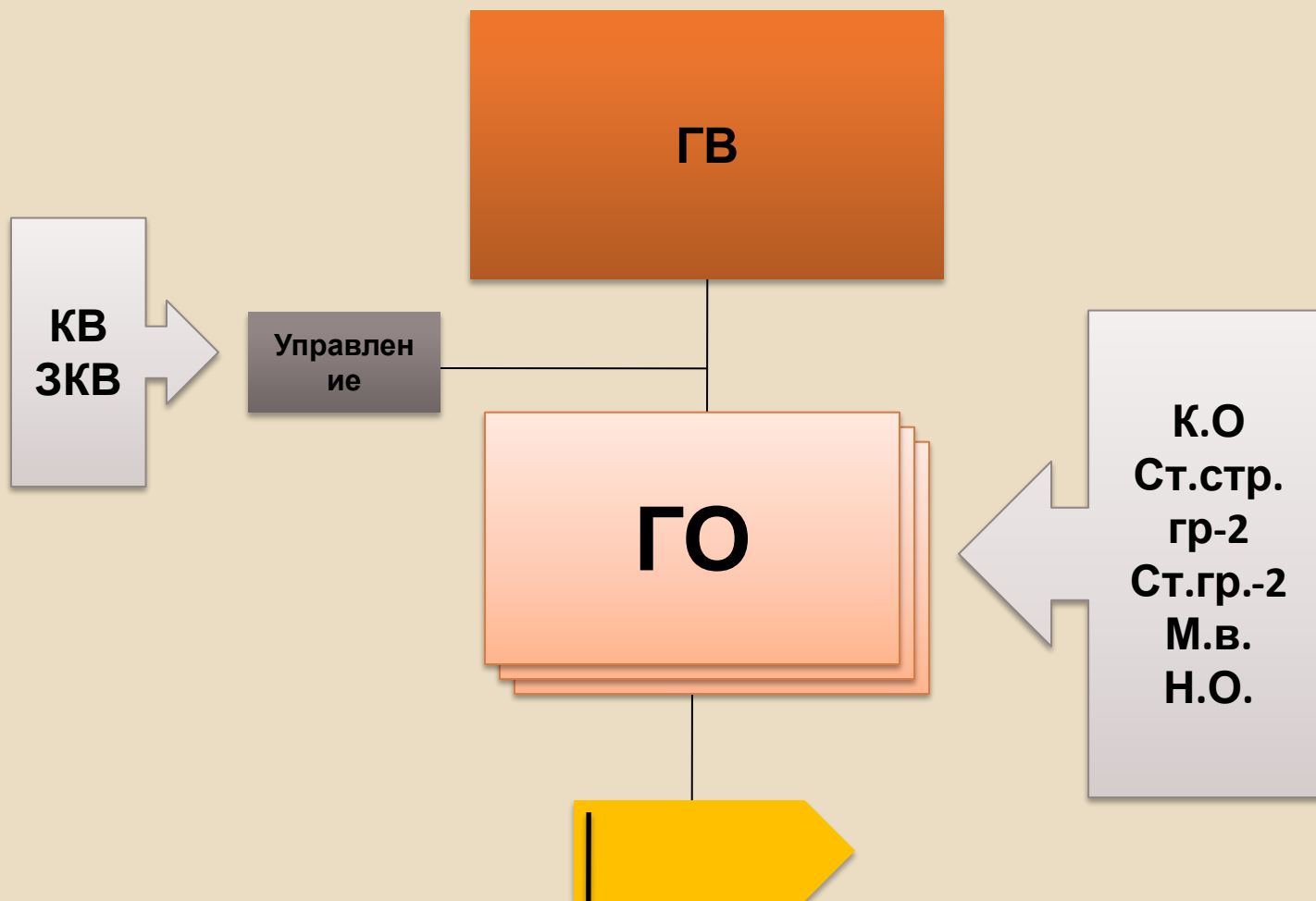
# ***Состав МСБ на БМП и БТР***

## ***Гранатомётный взвод***

Предназначен для поражения живой силы и огневых средств противника, расположенных вне укрытий, в открытых окопах (траншеях) и за складками местности.



# Состав МСБ на БМП (БТР)



# ***Состав МСБ на БМП и БТР***

## ***Разведывательный взвод***

Предназначен для выполнения разведывательных задач.

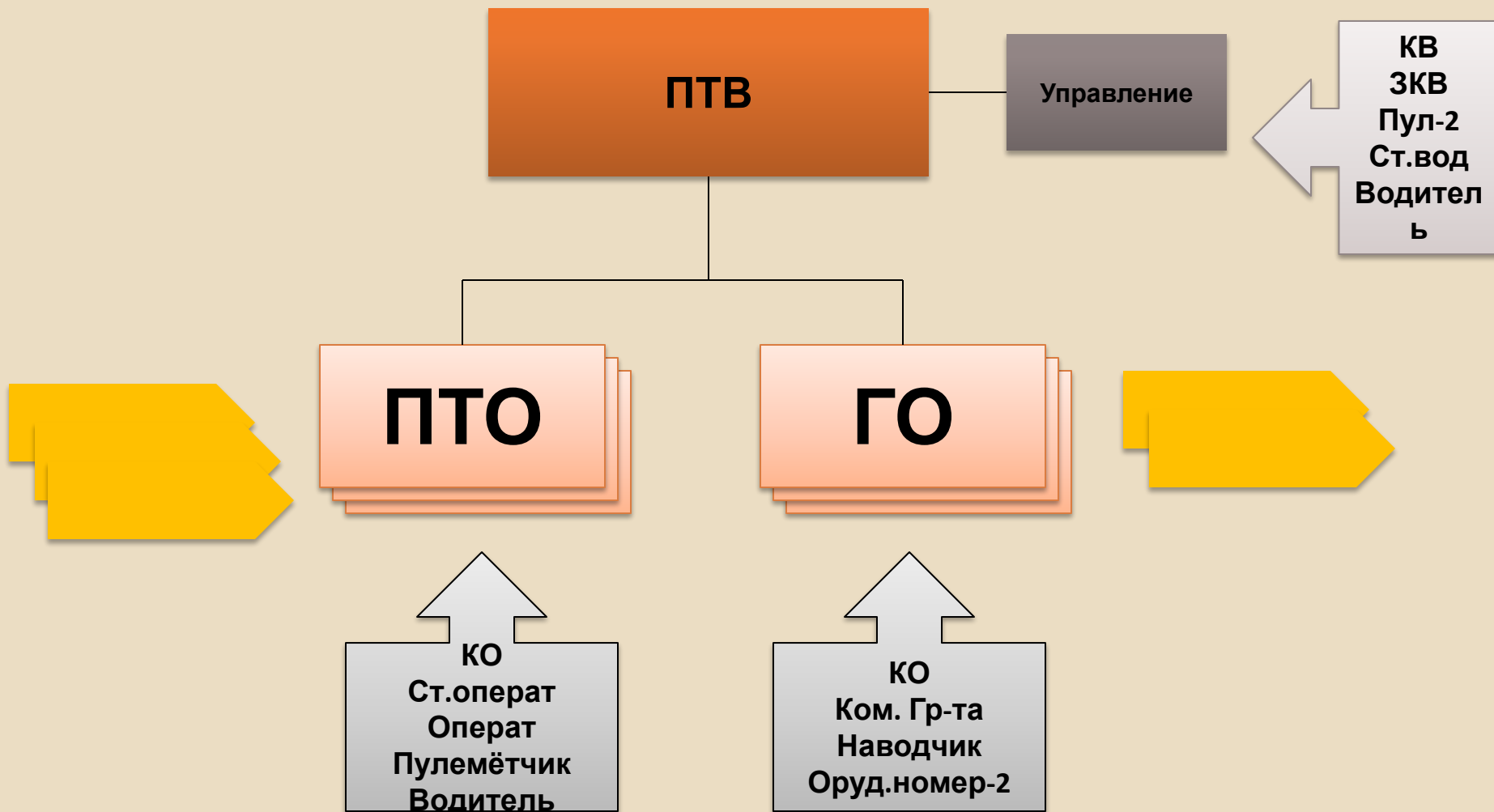
Он может действовать в полном составе в разведывательном дозоре, выставлять наблюдательные посты (2-3), проводить поиски, налеты и устраивать разведывательные засады.

# ***Состав МСБ на БТР***

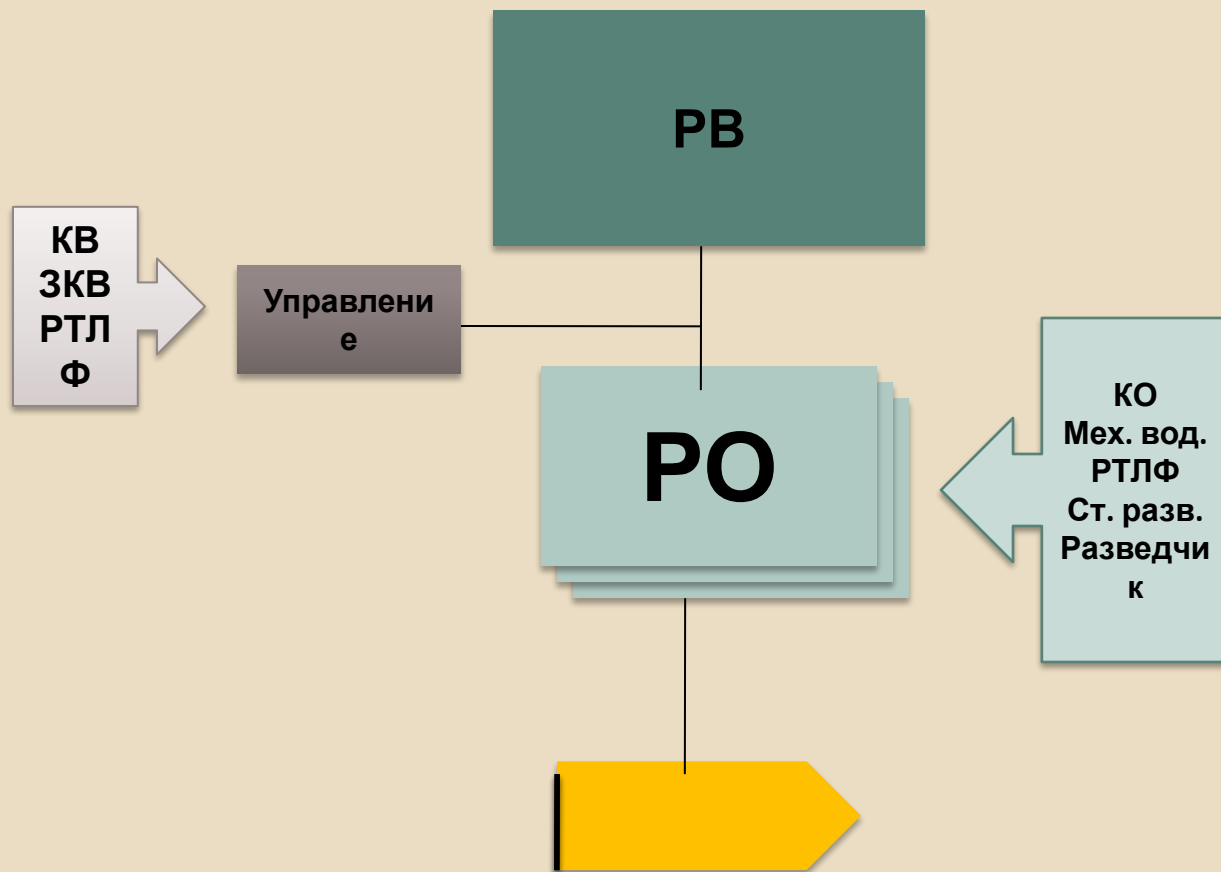
Минометная батарея, гранатометный взвод мсб на БТР по предназначению, организации и вооружению, а так же взвод связи, взвод технического обслуживания, взвод материального обеспечения и медицинский взвод аналогичны подразделениям мсб на БМП.

**Противотанковый взвод мсб на БТР** предназначен для уничтожения танков и других бронированных машин, а также для уничтожения живой силы и огневых

# Состав МСБ на БТР



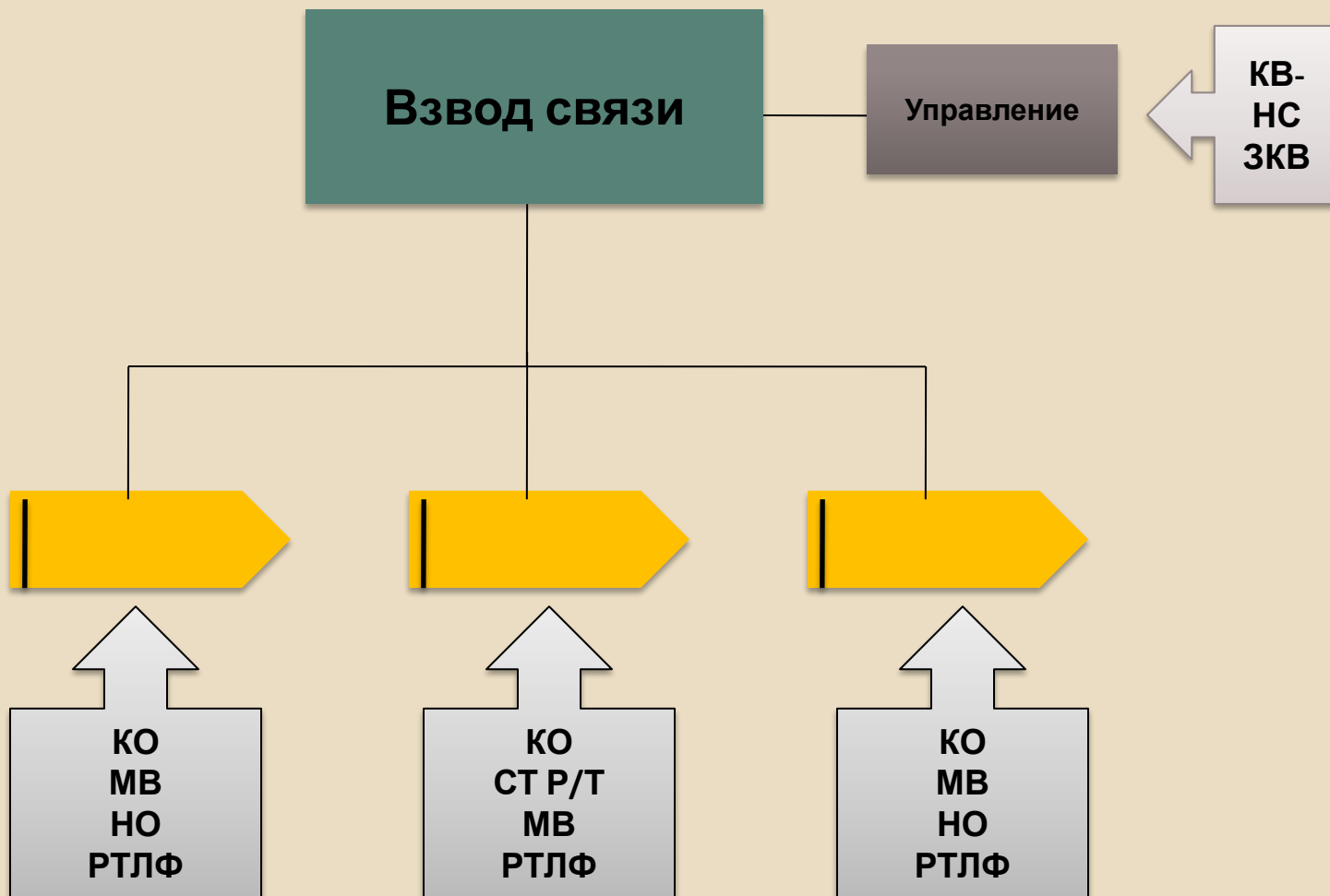
# Состав МСБ на БМП и БТР



# ***Взвод связи***

предназначен для организации и обеспечения радио и проводной связи в подразделениях батальона.

# Состав МСБ на БМП и БТР







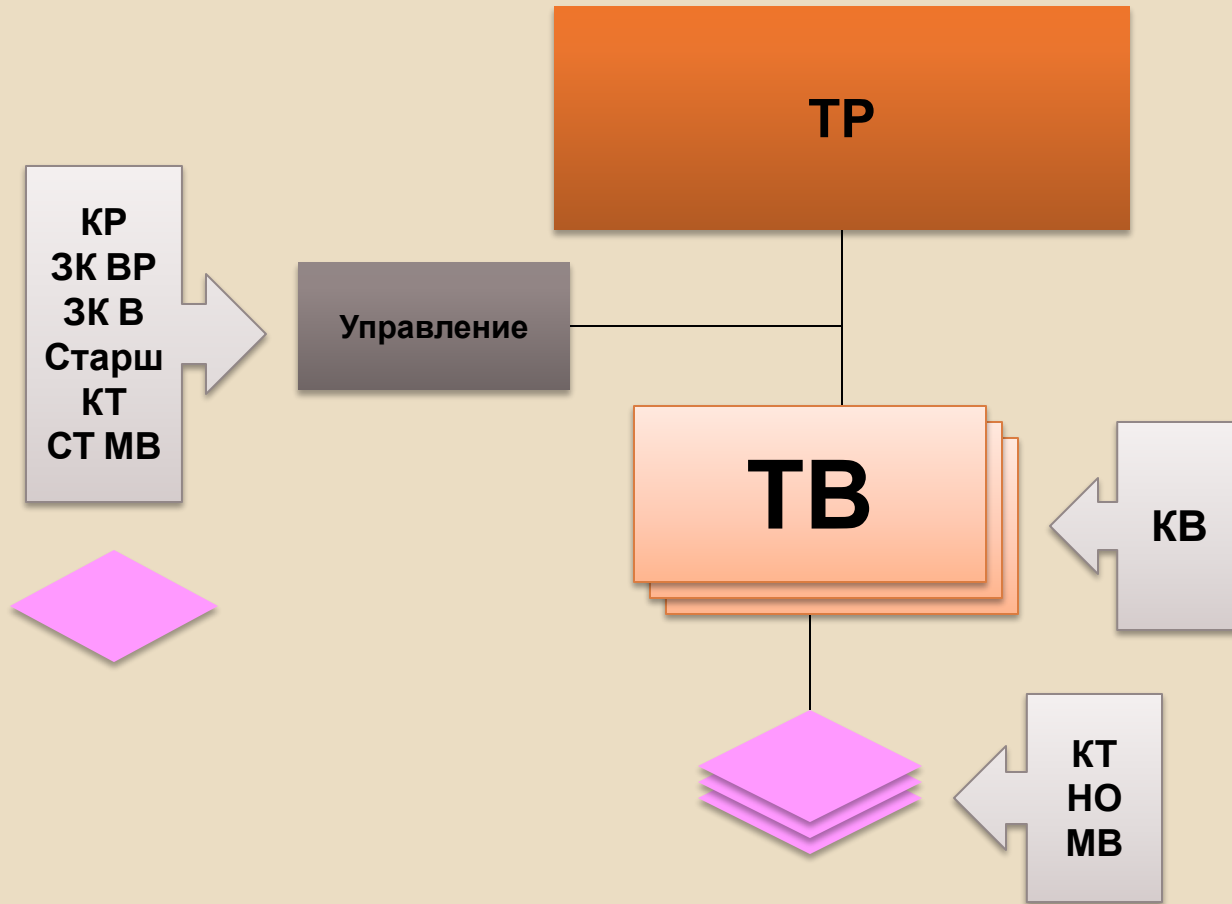
# ***Состав Танкового батальона***

## ***Танковая рота***

организационно входит в состав танкового батальона и является тактическим подразделением.

Оснащенная современным вооружением, боевой и другой техникой, обладает мощным огнем, высокой подвижностью, маневренностью, броневой защитой и устойчивостью к воздействию оружия массового поражения противника.

# Танковая рота (3)



# Вооружение и военная техника ТБ

<b>Подр-ие</b>	<b>л/с</b>	<b>Т-72</b>	<b>БМП</b>	<b>ПМ</b>	<b>АК-74</b>	<b>АКСУ</b>	<b>РПГ-7</b>
<b>Ком-е</b>	5			5			
<b>Штаб</b>	5			5			
<b>ТР</b>	33	10		7	10	16	
<b>ВС</b>	12	1	2	1	1	11	
<b>ВТО</b>	9			1	8		1
<b>МПБ</b>	9			1	9	15	
<b>ВМО</b>	20			2		20	1
<b>За МСБ</b>	<b>150</b>	<b>31</b>	<b>2</b>	<b>22</b>	<b>28</b>	<b>62</b>	<b>2</b>

# ТТХ основных образцов вооружения и боевой техники МСБ (ТБ)

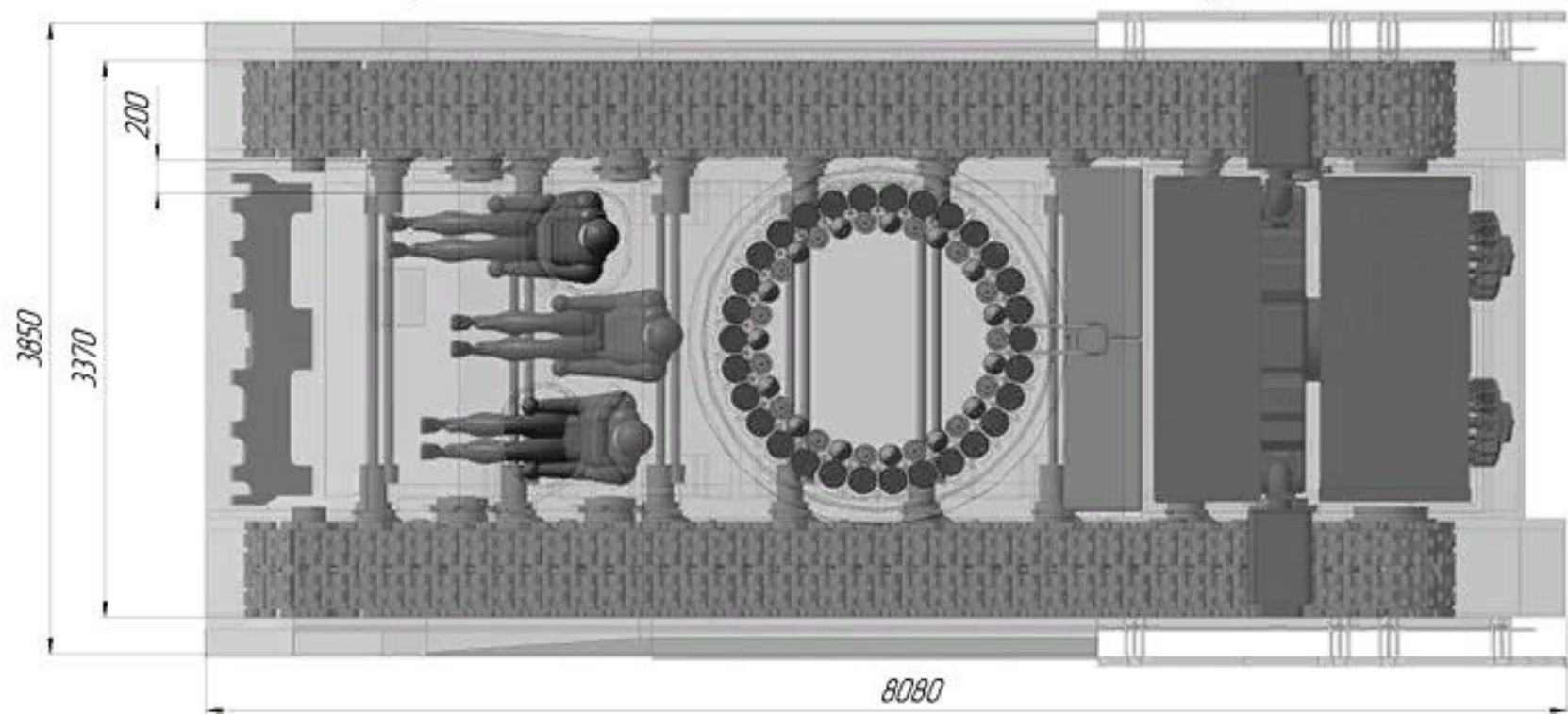
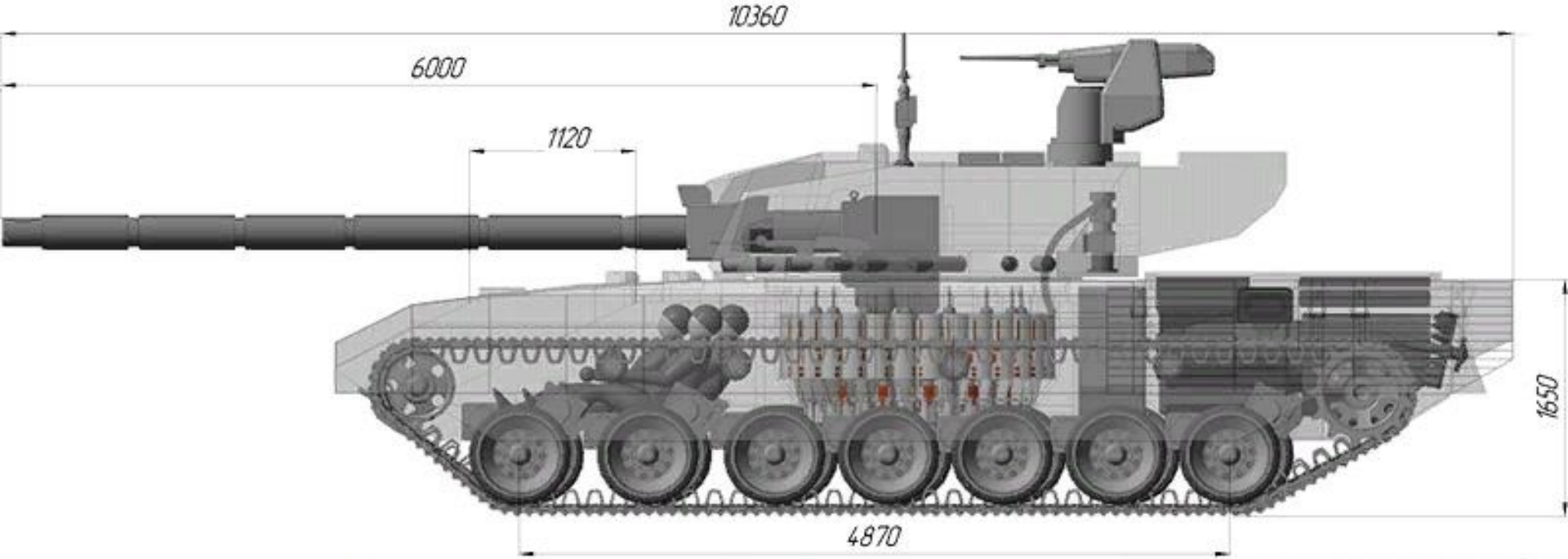
## Тактико-технические характеристики танков

Характеристика	Т-72	Т-80У	Т-90
Масса, т	41	46	46,5
Экипаж + десант	3	3	3
Вооружение: - пушка - пулемет  - ПТУРС	125 мм ПКТ 7,62 НСВТ 12,7 9К120 (Свирь)	125 мм ПКТ 7,62 НСВТ 12,7 9К119 (Рефлекс)	125 мм ПКТ 7,62 НСВТ 12,7 9К119М (Рефлекс - М)
Скорость, км/ч - по шоссе	75	75	60
Мощность двигателя, кВт	780	1250	840
Запас хода, км	500	500	550

# АРМАТА



Танк Т-14 (Индекс ГБТУ — Объект 148)  
Бронированная капсула экипажа - есть  
Основное орудие мм. - 125 (2А82)  
Боекомплект пушки в шт. - 45  
Автомат заряжания шт. - 32  
Боевая скорострельность в мин. - 10-12  
Дальность обнаружения цели м. - свыше 5000  
Дальность поражения цели м. - 7000-8000  
Огонь в движении - да  
Панорамный прицел командира - есть  
Камеры кругового обзора - есть  
Система прицеливания и управления огнем - есть  
Система боевого управления и навигации - есть  
Тепловизор - есть  
Противоминная защита - активная  
Активная защита - Афганит  
Динамическая защита - есть  
Двигатель л.с - 1200-2000  
Замена двигателя час. - 0.5  
Дополнительная силовая установка - есть  
Максимальная масса т. - 48  
Максимальная скорость км/час - 80-90  
Запас хода км. - свыше 500  
Экипаж - 3  
Стойкость брони мм. - свыше 900





# Боевой танк Т-90

## Обозначение:

Войсковое – Т-90  
Фирменное – «Объект 188»  
Класс – Основной боевой танк

## Особенности:

- Комплекс управляемого вооружения
- Автомат заряжания
- Встроенная динамическая защита

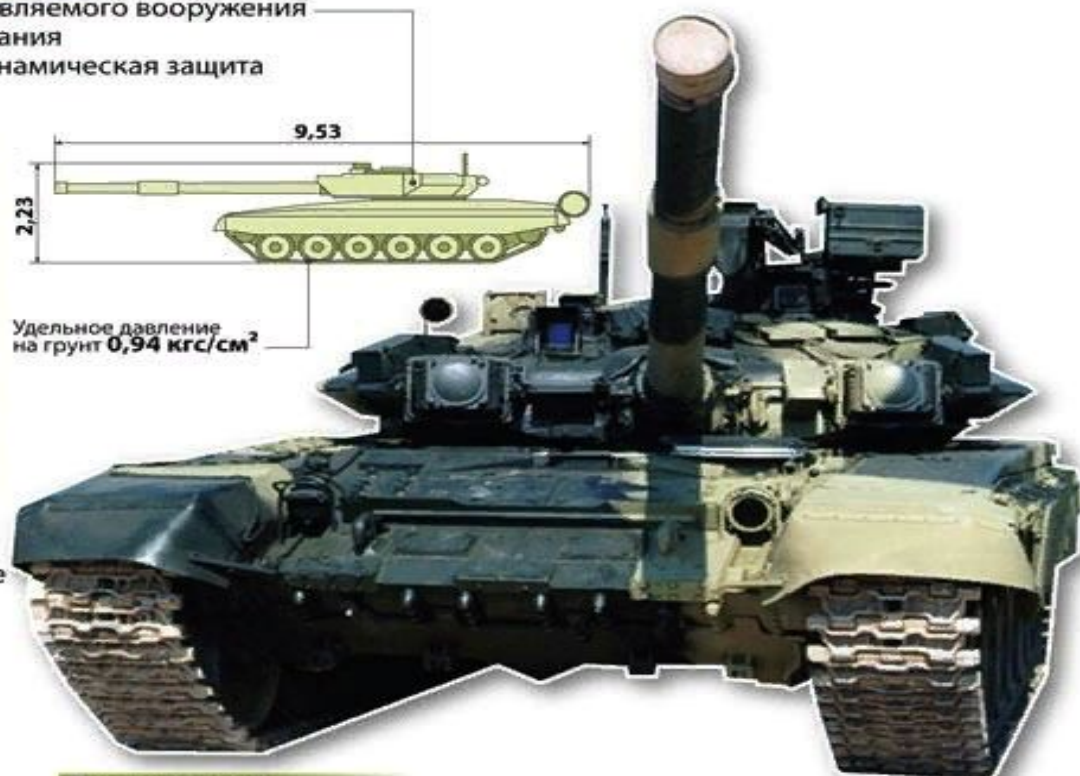
## Технические характеристики

Длина корпуса	6,86 м
Длина с пушкой вперед	9,53 м
Высота	2,23 м
Клиренс	0,49 м
Масса	46500 кг
Силовая установка	В-84МС 840 л.с. либо В-92С2 1000 л.с.
Удельная мощность	18,1/21,5 л.с. на тонну
Запас хода по шоссе	550 км
Удельное давление на грунт	0,94 кгс/см <sup>2</sup>
Экипаж	3 чел.

## История:

Разработан в КБ «Уралвагонзавода» в конце 80-х начале 90-х годов на основе танка Т-72 параллельно с более перспективным и сложным «объектом 187». После распада СССР работы по «объекту 187» были свернуты и «объект 188» пошел в серию под индексом Т-90. Опытный экземпляр – 1989 г. Запуск в серию – 1992 г. Производится в России, сборка танков из российских сборочных комплектов налажена в Индии.

## Страны-обладатели:



## Вооружение

125-мм гладкоствольная пушка-пусковая установка 2А46М2, комплекс управляемого вооружения 9К119 «Рефлекс», спаренный с пушкой 7,62-мм пулемет ПКТ, зенитный пулемет НСВТ. Боезапас к пушке – 42 снаряда и управляемых ракет. Боезапас к пулеметам: 2000 7,62-мм патронов и 300 12,7-мм

## Бронирование и средства защиты:

Дифференцированное многослойное комбинированное противоснарядное бронирование со встроенной динамической защитой. Защита лобовой проекции эквивалентна 800-830 мм против бронебойных подкалиберных снарядов, 1150-1350 мм против кумулятивных боеприпасов. Комплекс оптико-электронного подавления «Штора-1» для защиты от противотанковых управляемых ракет





# ТТХ ТАНКА Т-80 МОДИФИКАЦИИ Т-80У

- РАЗРАБОТЧИК: ЛКЗ
- ГОД ПРИНЯТИЯ  
НА ВООРУЖЕНИЕ: 1985

## ЗАЩИТА

- ДИНАМИЧЕСКАЯ ЗАЩИТА: «КОНТАКТ-5»
- АКТИВНАЯ ЗАЩИТА: НЕТ

## ВООРУЖЕНИЕ

- МАРКА ПУШКИ: 2А46М-1 / 2А46М-4
- БОЕКОМПЛЕКТ ПУШКИ: 45 ВЫСТР.
- УПРАВЛЯЕМОЕ ВООРУЖЕНИЕ: 9К119  
«РЕФЛЕКС»; 9К119М «РЕФЛЕКС-М»

## ПОДВИЖНОСТЬ

- МАРКА ДВИГАТЕЛЯ : ГТД-1000ТФ /  
ГТД-1250
- ТИП ДВИГАТЕЛЯ: ГАЗОТУРБИННЫЙ
- МОЩНОСТЬ ДВИГАТЕЛЯ: 1100/1250 Л.С.
- МАКС. СКОРОСТЬ ПО ШОССЕ: 70 КМ/Ч
- ЗАПАС ХОДА ПО ШОССЕ: 450 КМ
- УДЕЛЬНАЯ МОЩНОСТЬ: 21,74/27,2 Л.С./Т
- УДЕЛЬНОЕ ДАВЛЕНИЕ НА ГРУНТ: 0,93 КГ/СМ<sup>2</sup>

## ГАБАРИТНЫЕ И МАССОВЫЕ ХАРАКТЕРИСТИКИ

- БОЕВАЯ МАССА: 46 Т
- ДЛИНА С ПУШКОЙ ВПЕРЕД: 9556 ММ
- ДЛИНА КОРПУСА: 7012 ММ
- ШИРИНА: 3603 ММ
- ВЫСОТА ПО КРЫШЕ БАШНИ: 2215 ММ
- КЛИРЕНС: 451 ММ





# Основной танк Т-72Б

2. Автомат сопровождения цели (тепловизионный)

3. Прицельно-наблюдательный комплекс командира ПНК-4С-01

4. Закрытая зенитная установка

1. Система управления огнем с многоканальным прицелом наводчика «Сосна-У»

5. Встроенная универсальная динамическая защита «НОЖ»

10. Дизель-генераторная установка ДГУ

6. Комплекс активной защиты «ЗАСЛОН»

9. Радиостанция Р-181-50ВУ «РАПСОДИЯ»

8. Система электромагнитной защиты

7. Автоматическая система постановки аэрозольных завес





# I. НАЗНАЧЕНИЕ.

Предназначен для огневого поражения бронированных машин, противотанковых средств, артиллерии, пехоты противника в условиях как обычной, так и ядерной войны.

## II. ТЕХНИЧЕСКИЕ ХАРАКТЕРИСТИКИ.

1.	Боевая масса, т	44,5
2.	Экипаж, чел.	3
3.	Габаритные размеры, мм	
-	длина (с пушкой)	6860 (9530)
-	ширина	3590
-	высота	2226
4.	Максимальная скорость, км/ч	60
5.	Запас хода, км	650
6.	Двигатель	В-84-1, В-84М
7.	Мощность двигателя, л.с.	840
8.	Вооружение:	
-	пушка, марка, калибр (мм)	2А46М (125)
-	пулемет спаренный ПКТ, калибр (мм)	7,62
-	пулемет зенитный НСВ, калибр (мм)	12,7
-	комплекс управляемого вооружения	9К120
«Свирь»		
9.	Ночной прицел наводчика, марка	1К13 (с ЭОП)
10.	Боекомплект:	
-	выстрелов	44
-	патронов 7,62 мм	2000
-	патронов 12,7 мм	300

- Для борьбы с танками, САУ и другими бронированными целями в боекомплекте имеются бронебойные подкалиберные снаряды с высокой начальной скоростью и кумулятивные снаряды. Для уничтожения огневых средств, живой силы, деревоземляных сооружений противника служат осколочно-фугасные снаряды.
- В целях боевой скорострельности (до 8 выстр./мин) на танке установлен электромеханический автомат заряжания, что позволило убрать заряжающего.
- Электронно-оптический монокулярный перископический прицел помогает вести огонь из пушки и спаренного пулемета. У командира танка и механика-водителя также установлены электронно-оптические бинокулярные перископические приборы ночного видения.
- Танк Т-72 может вести боевые действия в условиях применения ОМП.
- Борьба с огнем помогает автоматическая система противопожарного оборудования трехкратного действия.
- От кумулятивных средств поражения борта корпуса защищают навесные экраны.
- Высокие скорости движения (максимальная скорость 60 км/ч) достигнуты за счет установки многотопливного дизеля мощностью 580 кВт (780 л/с), а также благодаря хорошей плавности хода, обеспечиваемой индивидуальной торсионной подвеской с большим динамическим перемещением опорных катков и гидравлическими лопастными амортизаторами. Гусеничные ленты с резинометаллическими шарнирами обладают повышенной надежностью.
- Танк, как и предыдущие машины, снабжен оборудованием для преодоления водных преград по дну (до 7 метров). Новым же в нем является бульдозерное оборудование для самоокапывания. Время отрывки капонира не превышает 30 минут.

**Современный основной танк Т-72** превосходит все ранее выпускающиеся машины по огневой мощи, по защите от всех средств поражения, по подвижности.



- Высокая огневая мощь обеспечивается установкой 125 мм гладкоствольной пушки (б/к - 44 выстрела), спаренного с ней 7,62-мм пулемета ПКТ (б/к – 2000) и зенитной установки 12,7 мм крупнокалиберный пулемёт НСВТ (б/к – 300) , размещенной на командирской башне. Для ведения прицельного огня с ходу пушка стабилизирована в двух плоскостях и снабжена средствами наведения и прицеливания повышенной точности.
- Баллистические приборы, установленные на танке, позволяют, автоматически вводить в прицельное устройство значения таких параметров, как дальность и цель, вид боеприпаса, температура и влажность воздуха и др.



- Для борьбы с танками, САУ и другими бронированными целями в боекомплекте имеются бронебойные подкалиберные снаряды с высокой начальной скоростью и кумулятивные снаряды. Для уничтожения огневых средств, живой силы, деревоземляных сооружений противника служат осколочно-фугасные снаряды.
- В целях боевой скорострельности (до 8 выстр./мин) на танке установлен электромеханический автомат заряжания, что позволило убрать заряжающего.
- Электронно-оптический монокулярный перископический прицел помогает вести огонь из пушки и спаренного пулемета. У командира танка и механика-водителя также установлены электронно-оптические бинокулярные перископические приборы ночного видения.
- Танк Т-72 может вести боевые действия в условиях применения ОМП.
- Борьба с огнем помогает автоматическая система противопожарного оборудования трехкратного действия.
- От кумулятивных средств поражения борта корпуса защищают навесные экраны.
- Высокие скорости движения (максимальная скорость 60 км/ч) достигнуты за счет установки многотопливного дизеля мощностью 580 кВт (780 л/с), а также благодаря хорошей плавности хода, обеспечиваемой индивидуальной торсионной подвеской с большим динамическим перемещением опорных катков и гидравлическими лопастными амортизаторами. Гусеничные ленты с резинометаллическими шарнирами обладают повышенной надежностью.
- Танк, как и предыдущие машины, снабжен оборудованием для преодоления водных преград по дну (до 7 метров). Новым же в нем является бульдозерное оборудование для самоокапывания. Время отрывки капонира не превышает 30 минут.

# ТТХ основных образцов вооружения и боевой техники МСБ (ТБ)

## Тактико-технические характеристики БМП

Характеристика	БМП-1	БМП-2	БМП-3	БТР-70	БТР-80
Масса, т	13	14	18,7	11,5	13,6
Экипаж + десант	2 + 8	3 + 7	3 + 7	2 + 8	2 + 8
Вооружение: - пушка - пулемет - птур	30 мм ПКТ 7,62 "Малютка"	30 мм ПКТ 7,62 "Фагот"	100 мм и 30 мм ПКТ 7,62 - 3шт. "Кастет"	КПВТ14.5 ПКТ 7,62	КПВТ14.5 ПКТ 7,62
Скорость, км/ч: по шоссе/на плаву	65/7	68 /7	70 /10	80 /10	90 /10
Мощность двигателя, кВт	300	300	368	2 x 115= 230	191
Запас хода, км	550-600	450	550-600	600	600

# Боевая машина пехоты (БМП).

## БМП – 1

Модернизированная боевая машина пехоты (БМП-1 «Басурманин»)



## БМП – 2



## БМП – 3



# Бронетранспортер (БТР).

**БТР -70**



**БТР -80**





# ТТХ основных образцов вооружения и боевой техники МСБ (ТБ)

Тактико-технические характеристики стрелкового оружия

Характеристика	ПМ	АКМ	РПК	ПК	РПГ-7	СПГ-9	АГС-17
Калибр	9	7,62	7,62	7,62	40	73	30
Масса, кг	0,81	3,6	6,8	15,5	6,3	47	18 + 12ст
Прицельная дальность, м	50	1000	1000	1500	500	1300	1700
Темп стрельбы, вы стр./мин	30	600	600	650	4-6	6	350 - 400
Начальная скорость, м/с	315	715	745	825	300	700	185
Емкость патронной коробки	8	30	40; 75	100-200	3 гр	6	29
Масса выстрела, г	10	16,2	16,2	21,8	2200	4400	350

# ТТХ основных образцов вооружения и боевой техники МСБ (ТБ)

Тактико-технические характеристики минометов		
Характеристика	2Б14 "Поднос "	2Б9 "Василек"
Калибр	82	82
Дальность стрельбы, м:		
максимальная	4085	4270
минимальная	87	800
Сектор обстрела, град	360	30
Масса, кг	42	662
Время перевода в боевое положение, мин	1,3	2
Скорострельность, выстр./мин	9	120
База	Носимый	ГАЗ-66
Расчет, человек	5	4
Боекомплект, шт.	120/60	300/266



Миномет «Поднос»



Миномет «Василек»



# ТТХ основных образцов вооружения и боевой техники МСБ (ТБ)

Противотанковые ракетные комплексы			
Характеристика	"Малютка"	"Фагот"	"Кастет"
Калибр	125	120	100
Дальность стрельбы, м:			
максимальная	3000	2000	5000
минимальная	500	70	100
Бронепробиваемость, мм	400	360	600
Система управления ракетой	Ручная по проводам	Полуавт. по проводам	по лазерному лучу
Масса, кг		ПУ - 22,5	
	Ракета - 10,9	Ракета - 13	Ракета - 17,6
Боекомплект, шт.	4	8	6-8



# Противотанковые управляемые ракетные

## КОМПЛЕКСЫ

ПТРК «Малютка»

ПТРК «Фагот»



## Основные характеристики 40 мм РПГ-7в.

- Вес гранатомета, кг – 6,9
- Вес выстрела, кг – 4,5
- Прицельная дальность, м – 500

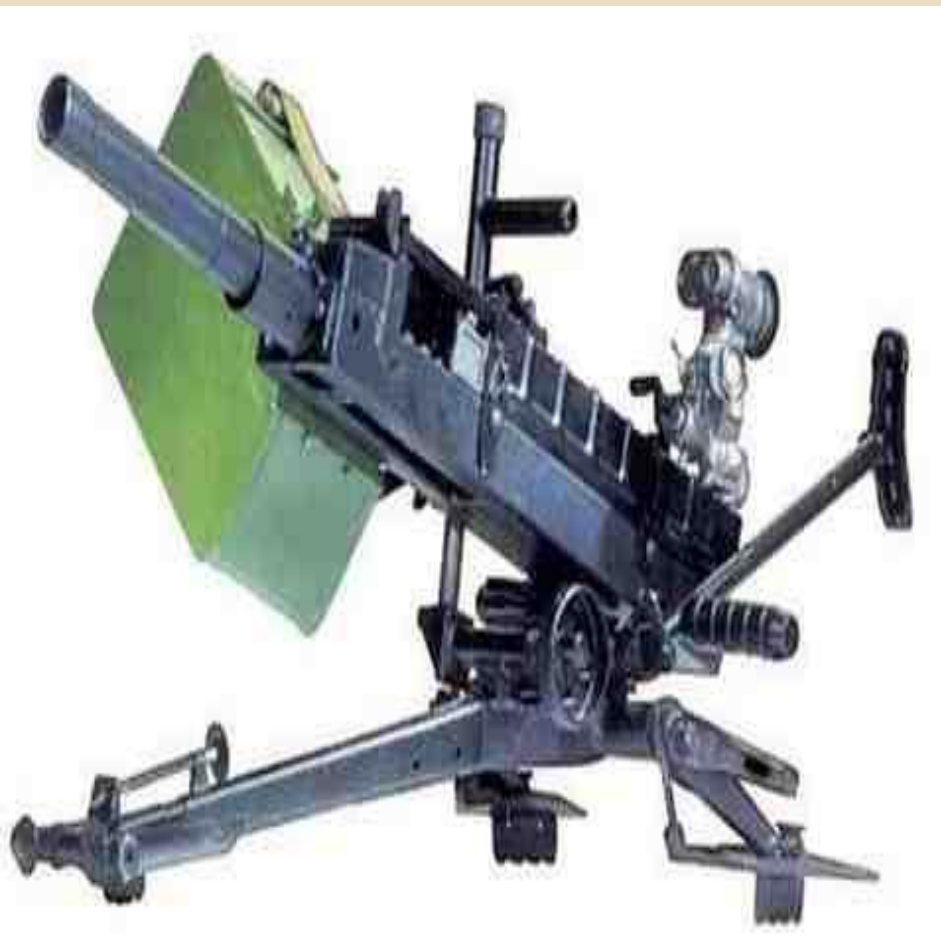
Эффективность:

- поражение целей – танки всех типов, в т.ч. с динамической защитой;
- пробиваемость ж/б – 1,5 м;
- пробиваемость деревоземляных преград – 2,7 м.

РПГ-7в



## Основные характеристики 30 мм АГС-17.



- Масса выстрела, кг – 0,35
- Начальная скорость гранаты, м/сек – 185
- Дальность стрельбы, м – 1700
- Темп стрельбы, выстр/мин – 350-450
- Масса гранатомета, кг – 18
- Расчет, чел. – 2

# Тактико-технические характеристики артиллерийского вооружения:

Показатели	Орудия				Миномет, пушка			
	122 мм Г Д-30	152 мм ПГ Д-20	122 мм СГ	152 мм СГ 2с3	82 мм М	120 мм М	«Град» БМ-21	100 мм ПТП МТ-1 2
Дальность : - макс. (км) - мин. (км)	15,3	17,4	15	17,4	4,2 0,8	5,7 0,46	20,75	8,2
Дальность прямого выстрела при h цели 2,7 м	1000	920	1000	920	-	-	-	1880
Скорострельность (в/мин)	6-8	5-6	4-5	3-4	15	6	1 залп 20 с.	6
Вес (т)	3,2	5,72	15,7	27	0,09	0,5	13	2,95
Вес снаряда (кг)	21,76	43,5	21,76	43,5	3,31	16,6	25,75	1,67
Перевод в б/ положение (мин)	1-2	5-6	0,5	0,8	1	1	3	0,5-1
Скорость(км/ч)	50	25,30	До 60	До 60	-	60	75	50
Бронепробиваемость (мм)	350	280	350	280	-	-	-	-
б/к (боеукладка)	80	60	80 (40)	60 (47)	120	80	120	80
Расчет (экипаж)	6	9	4	4	4	6	6	6



# Возможности АДН и артиллерийской батареи:

Виды огня	Батарея	АДН
Огневой налет (20мин)	<u>Вал размерами</u> 150*150м (2га)	<u>Вал размерами</u> 300*200м (6га)
Подавление живой силы противника	<u>Цель размерами</u> 300*200м (6га)	<u>Цель размерами</u> 400*400м (16га)
НЗО	300м	900м
ПЗО	150м	450м
Огневой вал	150м	450м
Последовательное сосредоточение огня	<u>ОП размером</u> 200*150м (3га)	<u>ОП размером</u> 300*300м (9га)

# Бронированная ремонтно-эвакуационная

## машина БРЭМ-1

Бронированная ремонтно-эвакуационная машина БРЭМ-1 предназначена для эвакуации поврежденной техники с поля боя ее ремонта, а также для выполнения землеройных и грузоподъемных работ.

### Основные характеристики:

База – Т-72

Масса, т – 40

Экипаж, чел – 3

Вооружение – 12,7 пулемет НСВТ

Грузоподъемность крана, тс – 12

Тяговое усилие лебедки, тс – 25 (с полиспастом – 100)

Мощность двигателя, кВт (л.с.) – 840

Максимальная скорость, км/ч – 60



# Автомобильный топливо-масло заправщик (АТМЗ-4,5)

- База – УРАЛ-4320
- Емкость – топливо 4500 л.
- Цистерны - 4,5 – масло 350 л.
- Максимальная скорость – 80 км/ч
- Расхода горючего (на 100 км) – 52 л.
- Расход раздаточной системы (л/мин) :
  - через 1 рукав 200
  - через 2 рукава 350
  - через 3 рукава 370
  - через 4 рукава 400



# Боевые возможности

Под боевыми возможностями принято понимать количественные и качественные показатели, характеризующие возможности подразделений по выполнению определенных боевых задач за установленное время в конкретной обстановке.

Боевые возможности зависят от:

- количества личного состава, уровня его боевой подготовки, морально-психологического состояния;
- наличия и состояния вооружения, боевой и другой техники;
- организационной структуры войск и их обеспеченности материально-техническими средствами;
- от состава и характера противодействия противника;
- условий местности и др.

## **Боевые возможности танковой (мотострелковой) роты, батальона характеризуются:**

- составом сил и средств противника, который они способны разгромить (уничтожить) в наступлении (отразить удар в обороне);
- шириной фронта наступления (размером опорного пункта, района обороны);
- глубиной боевых задач подразделений и темпом их продвижении и др.

Результаты расчетов показывают, что:

усиленный танковый батальон способен отразить атаку противника, насчитывающего 110-115 танков и 50-60 БМП.

Усиленный МСБ на БМП может отразить наступление противника, имеющего в своем составе около 110 танков и до 70 БМП.

МСР потенциально способна нанести поражение и заставить отказаться от дальнейших действий до 2-2,5 батальонов, взвод до 1,5-2 атакующих рот.

Современный танковый (мотострелковый) батальон, назначенный в оборону, занимает район обороны по фронту 3-5 км, в глубину – 2-2.5 км.

Танковым и мотострелковым подразделениям придаются подразделения других родов войск и специальных войск.

Количество и состав придаваемых подразделений зависят от характера выполняемой задачи подразделениями и условий обстановки.

Танковой роте могут быть приданы артиллерийская батарея, мотострелковое и инженерно-саперное подразделение (до взвода).

Танковый батальон на усиление может получить одну- две мотострелковые роты, артиллерийский дивизион или батарею, защитную батарею или взвод, а также подразделения инженерных и химических войск.

Батальон (роту) в бою, кроме того, может поддерживать артиллерийский дивизион (батарея).

Приданные подразделения усиления поступают в полное подчинение командира роты (батальона). В ходе боя он ставит им задачи. Однако при необходимости они могут привлекаться к выполнению задач по плану старшего командира.

Поддерживающие подразделения остаются в полном подчинении старшего командира и выполняют поставленные им задачи, а также задачи, поставленные командиром батальона, которого они поддерживают, но после того, как выполнят задачу, поставленную старшим начальником.

# Заключение

Современный этап в развитии тактики трактует коренные изменения в материальной базе боя. Появляются новые средства борьбы, в части и соединения продолжают поступать новые образцы вооружения и техники. Под влиянием этих факторов возросли огневая и ударная мощь, маневренность войск, бронезащищенность, что привело к коренному изменению взглядов на характер и способы ведения современного общевойскового боя. Немаловажным фактором, определяющим развитие тактики является изменения в организационно-штатной структуре частей и подразделений, улучшение тактико-технических характеристик боевой техники.

В настоящее время продолжают поиски новой организационной структуры батальона, которые бы в полной мере отвечали требованиям принятой оборонительной доктрины.

## **Тема №3. «Организация, вооружение и боевая техника подразделений танкового (мотострелкового) батальона».**

- Подвожу итоги лекции.**
- Даю методические рекомендации для самостоятельного изучения вопросов лекции.**
- Даю задание на самоподготовку:**
- БУСВ часть II, стр. 3-28, 68-87, 176-193, 602-609.**
- Учебник «Тактика» ч1. стр. 20-23, приложение 2, стр.401-411.**
- «Армейский сборник», август 1998г., стр.10-13.**

**Тема следующего занятия: «Организация, вооружение и боевая техника мпб (тб) иностранных армий».**