


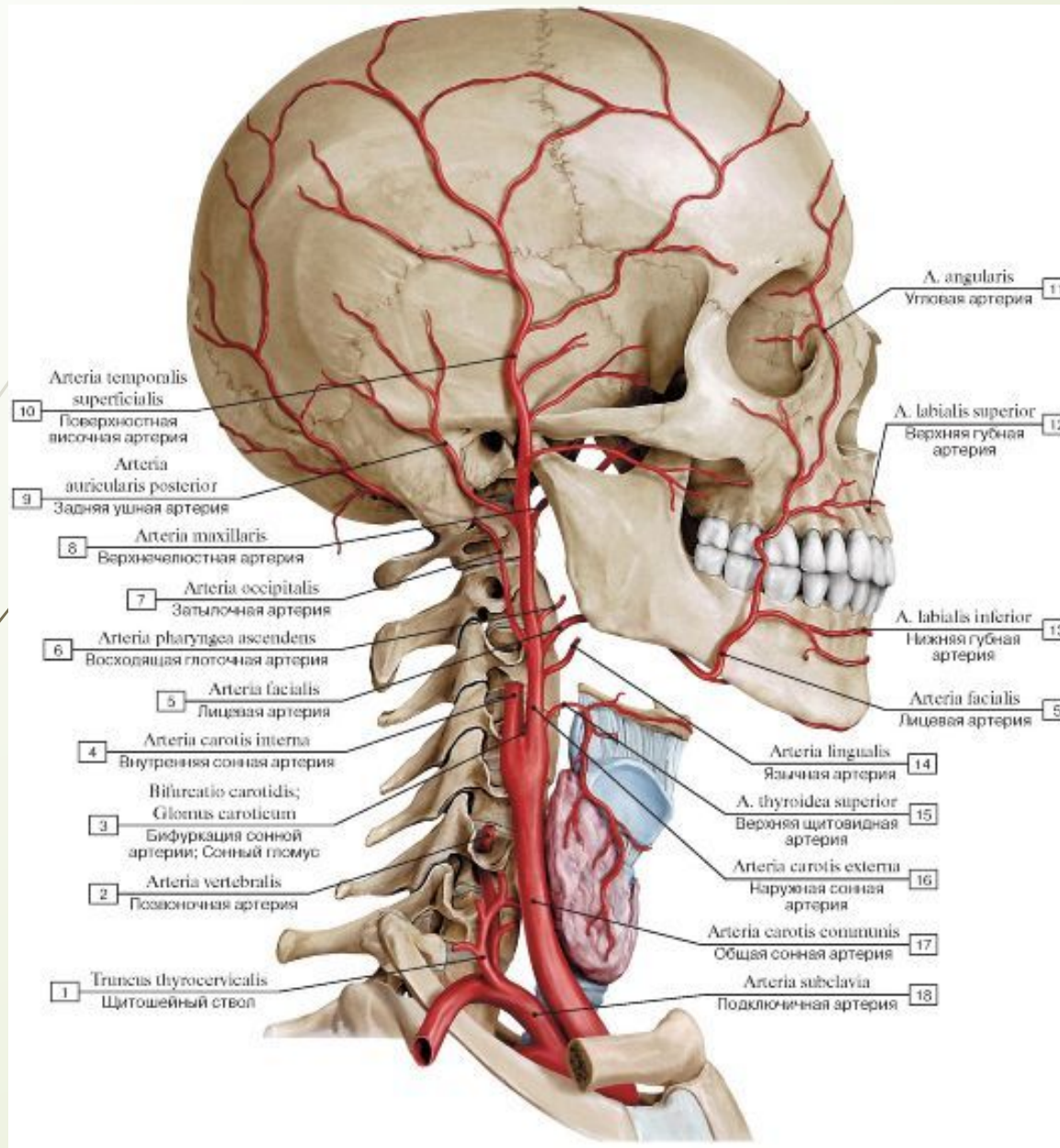
МОСКОВСКИЙ ГОСУДАРСТВЕННЫЙ МЕДИКО-СТОМАТОЛОГИЧЕСКИЙ  
УНИВЕРСИТЕТ ИМ. А. И. ЕВДОКИМОВА  
Кафедра оперативной хирургии и топографической анатомии



# Топография общей сонной артерии, яремных вен, блуждающего, подъязычного нервов. Операции на сонной артерии.

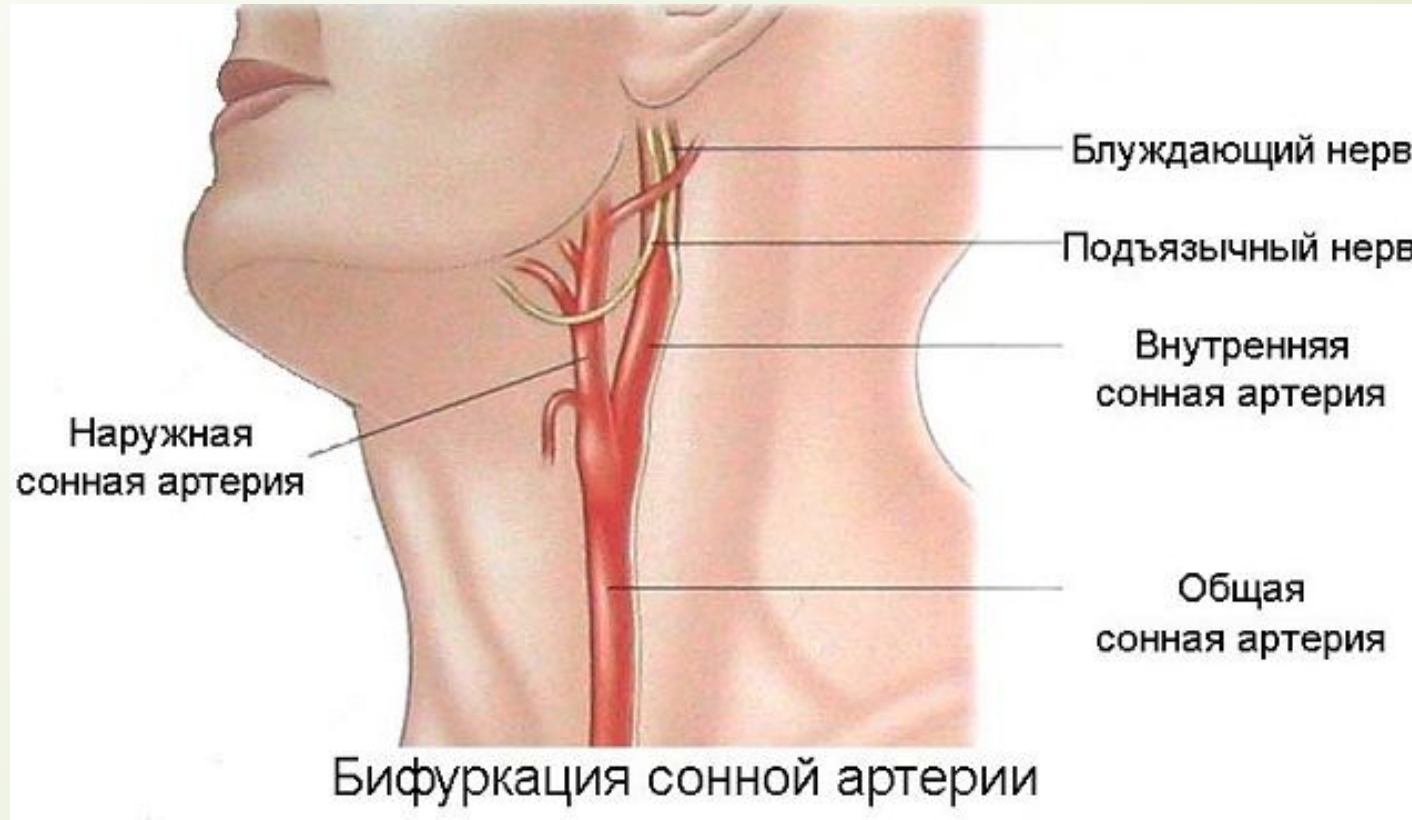
Выполнили студенты 15 группы  
2 курса стоматологического  
факультета Мамедова А.Э.,  
Пашаева Э.Н., Цуров И.А.

# Общая сонная артерия



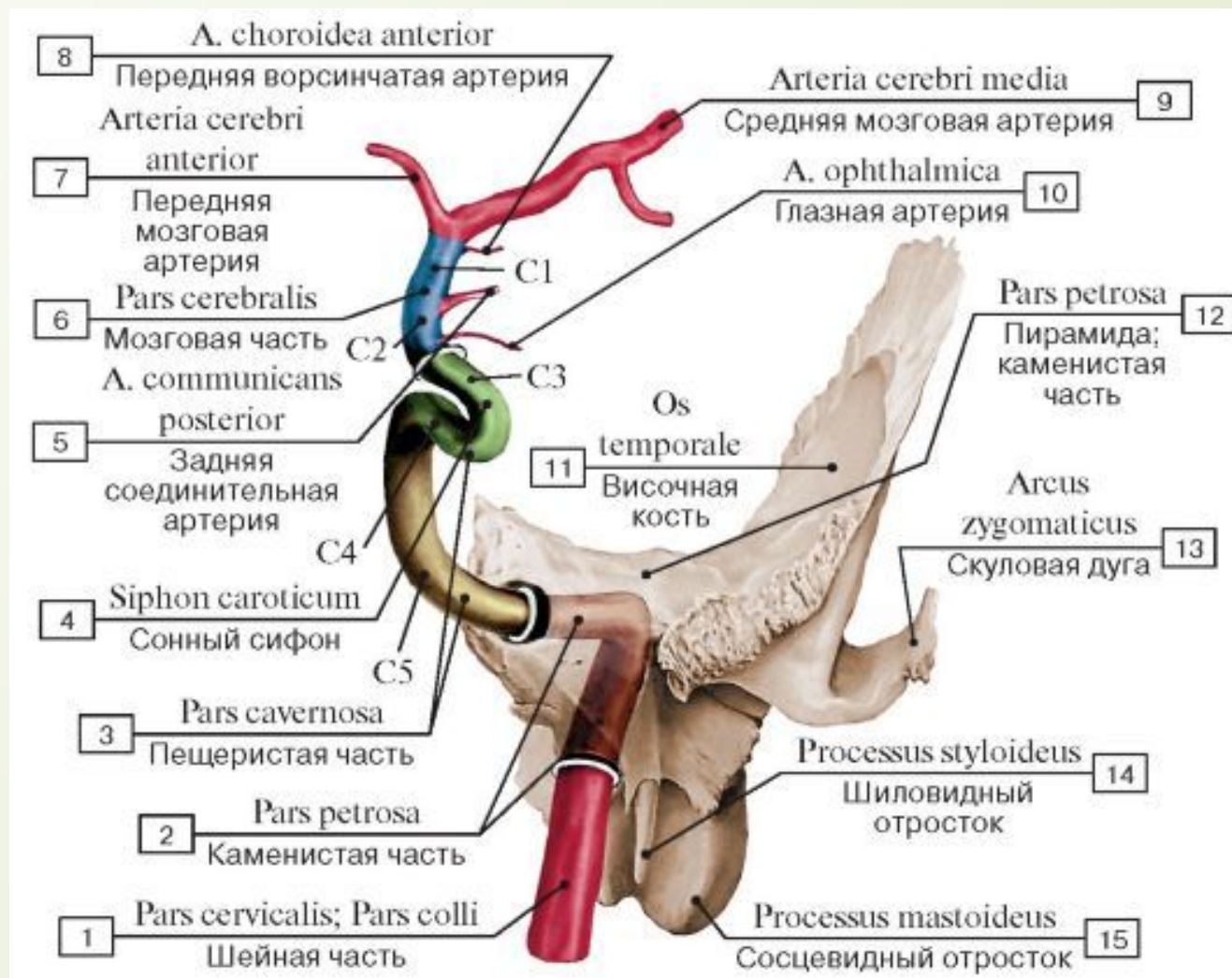
**Правая общая сонная артерия** (a. carotis communis dextra) отходит от брахиоцефального ствола (truncus brachiocephalicus), а **левая общая сонная артерия** (a. carotis communis sinistra) — от дуги аорты.

# Бифуркация общей сонной артерии

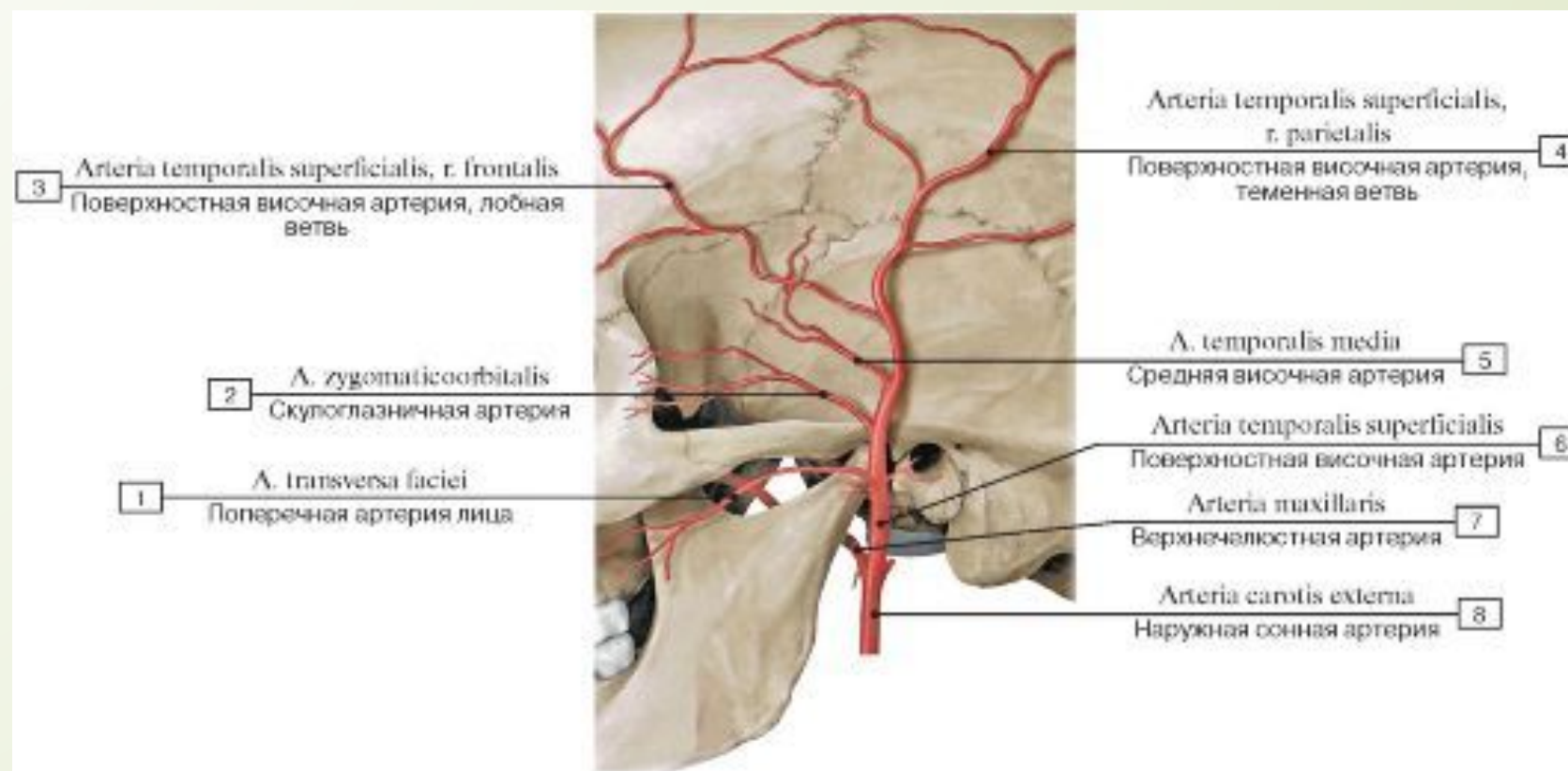


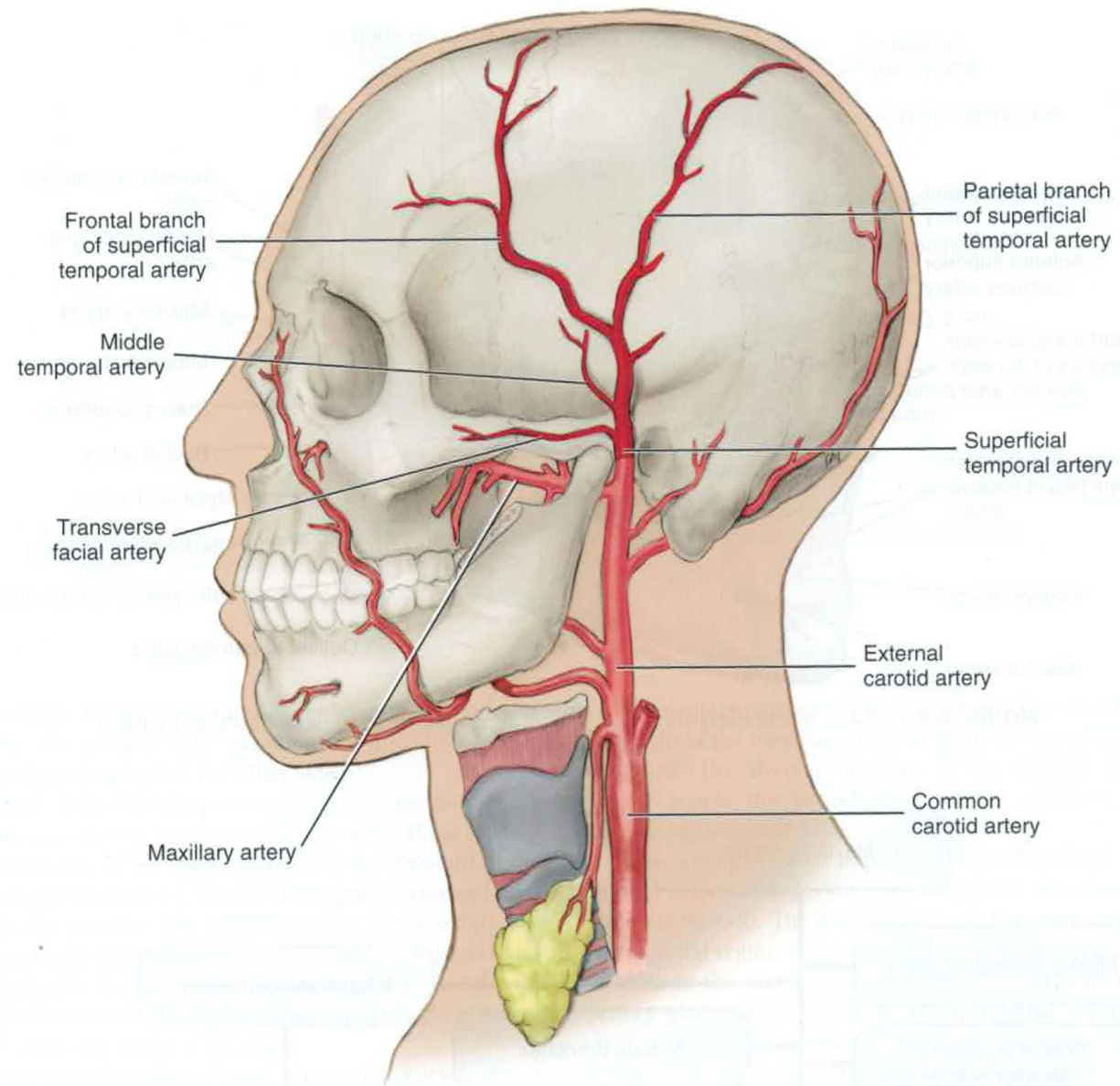
На уровне верхнего края щитовидного хряща общая сонная артерия делится на две ветви: внутреннюю и наружную сонные артерии

# Внутренняя сонная артерия



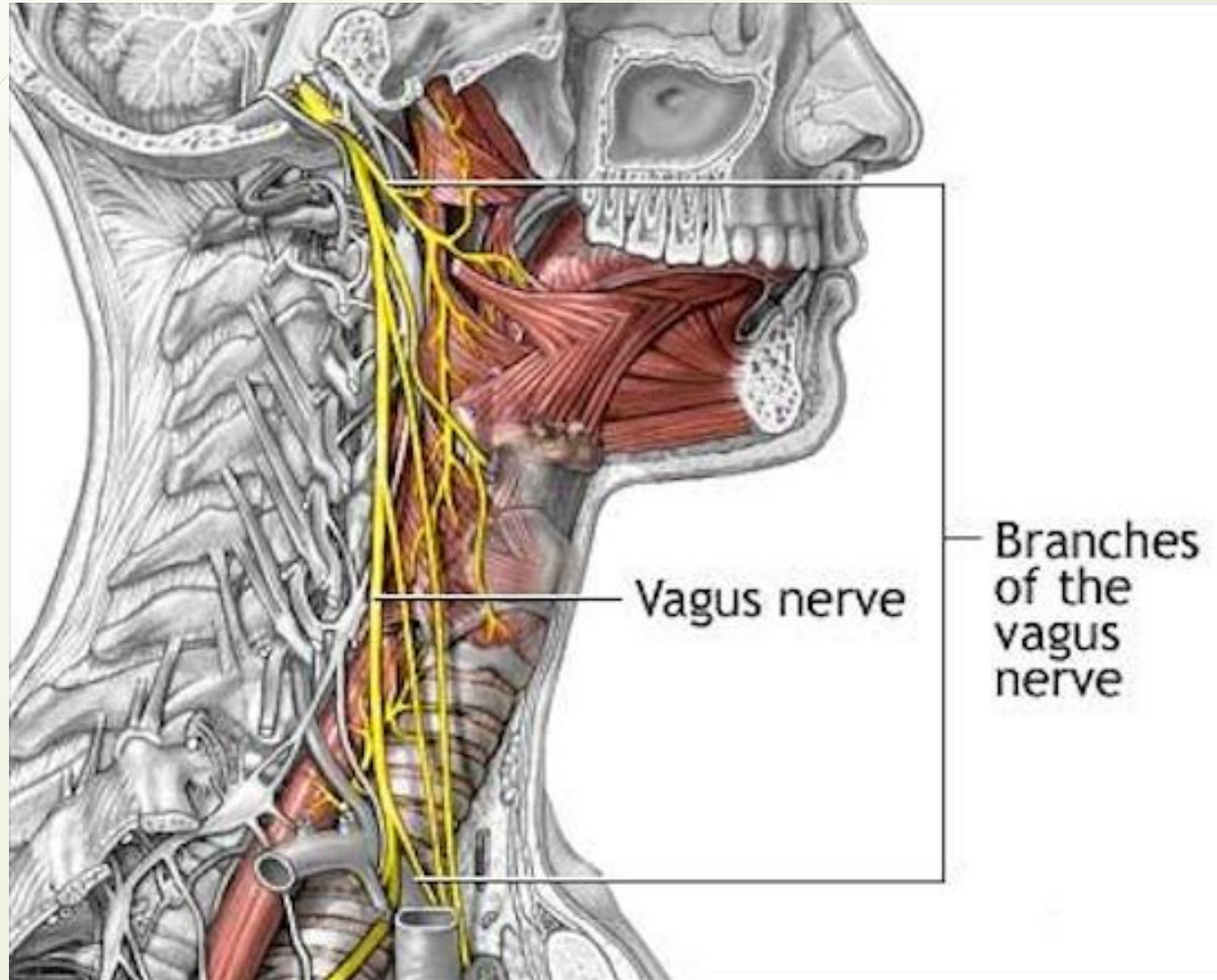
# Наружная сонная артерия



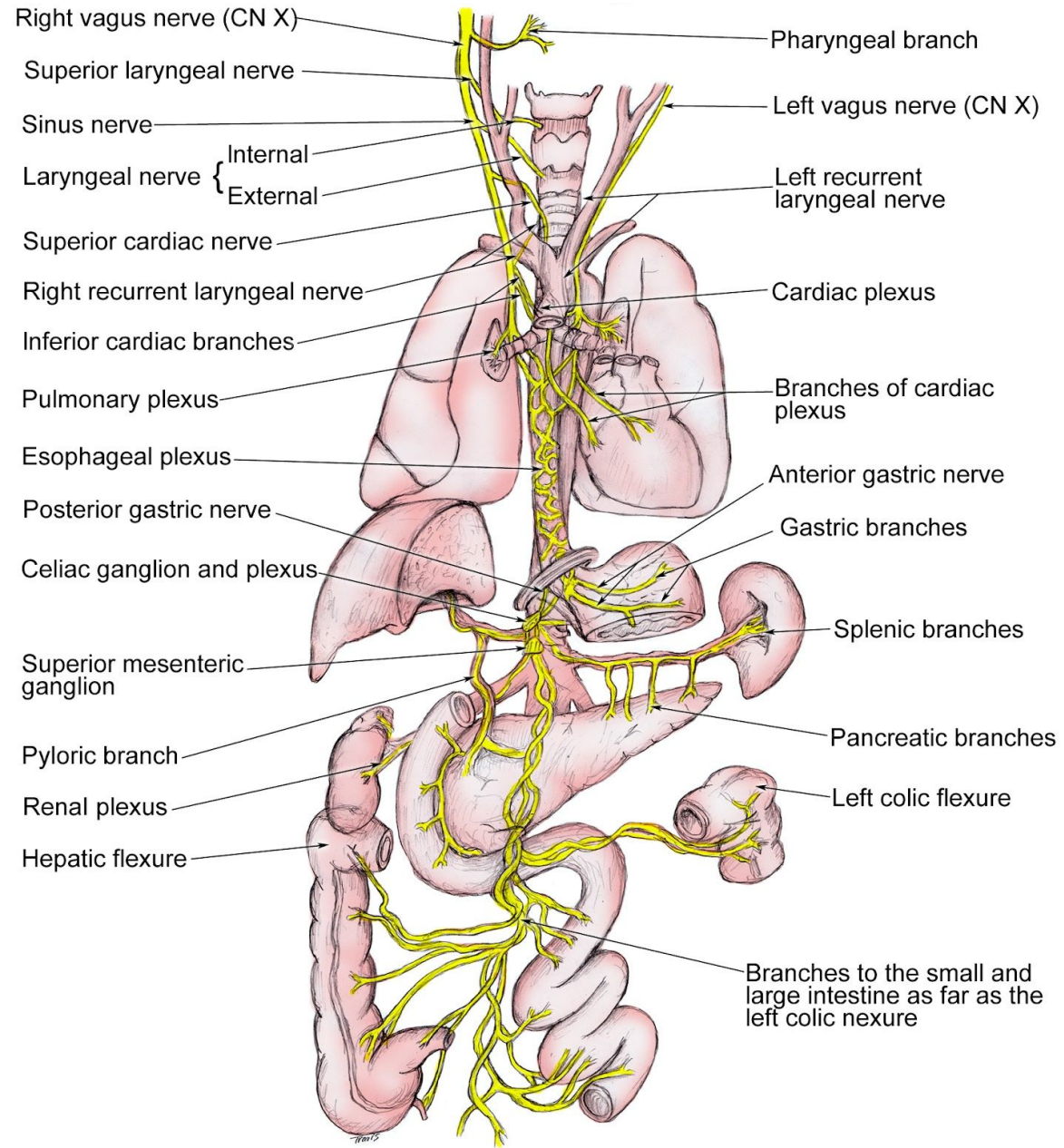


**FIGURE 6-8** Pathway of the superficial temporal artery.

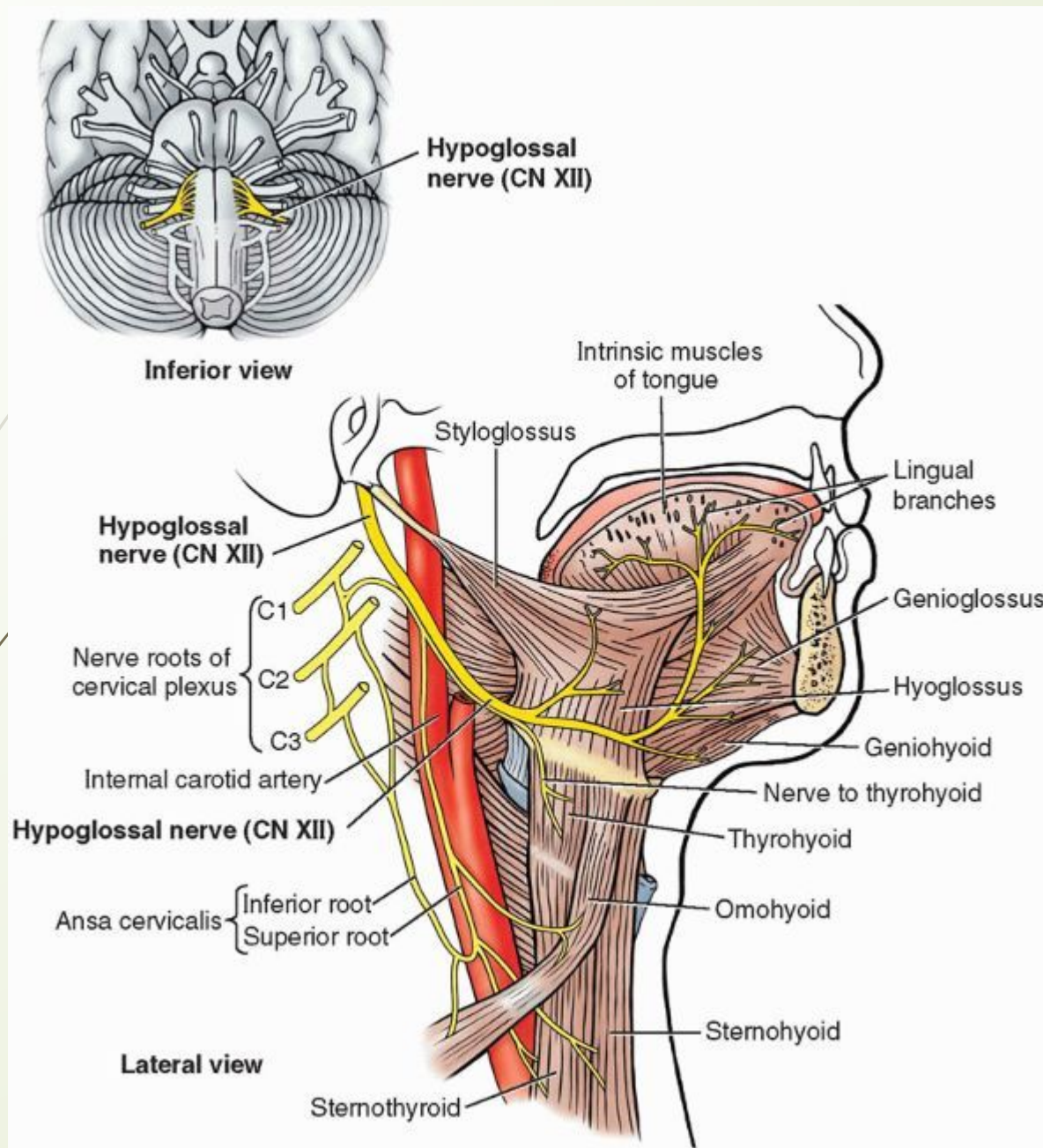
# Блуждающий нерв



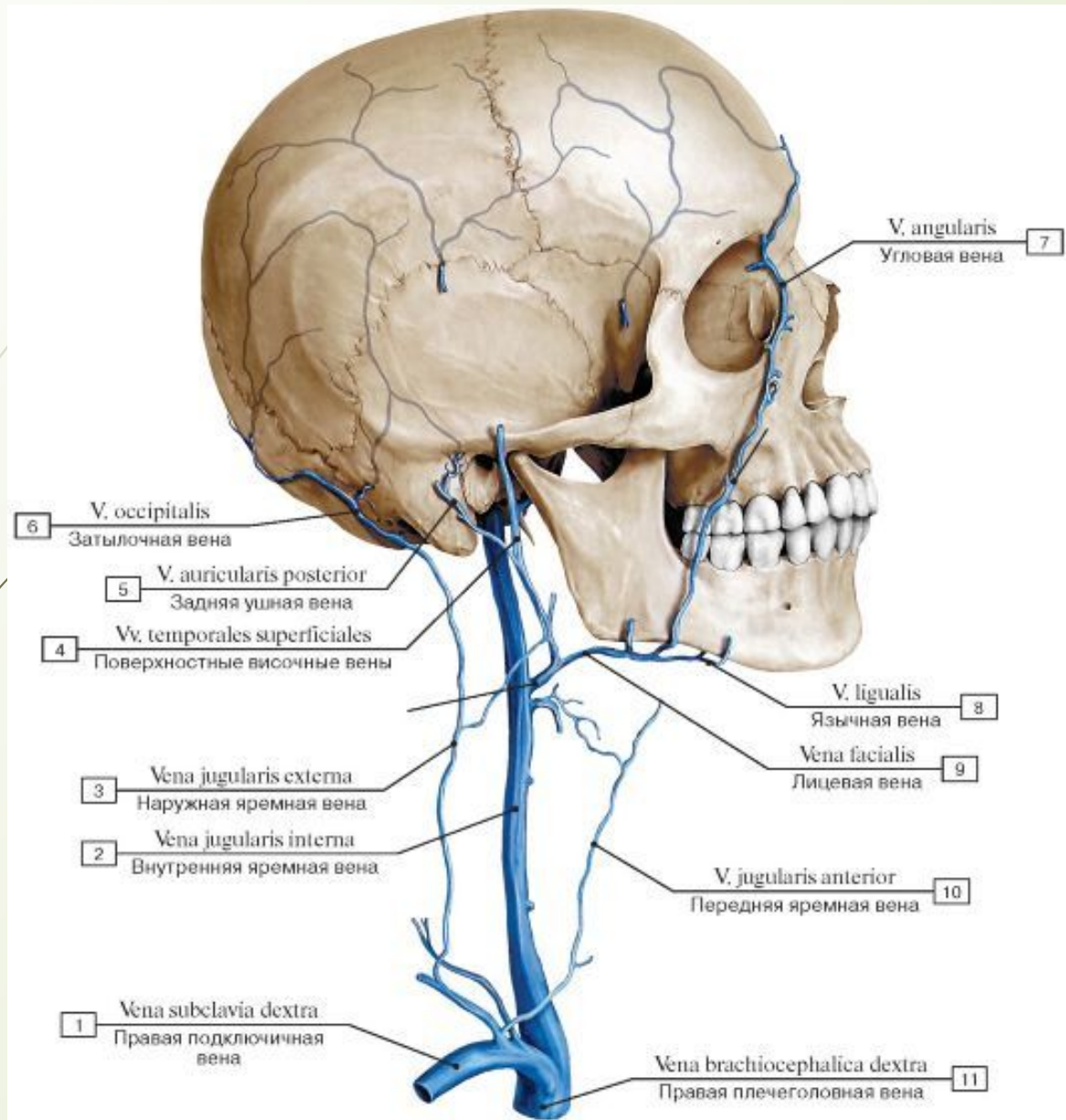
У блуждающего нерва можно выделить 4 отдела: головной, шейный, грудной и брюшной.



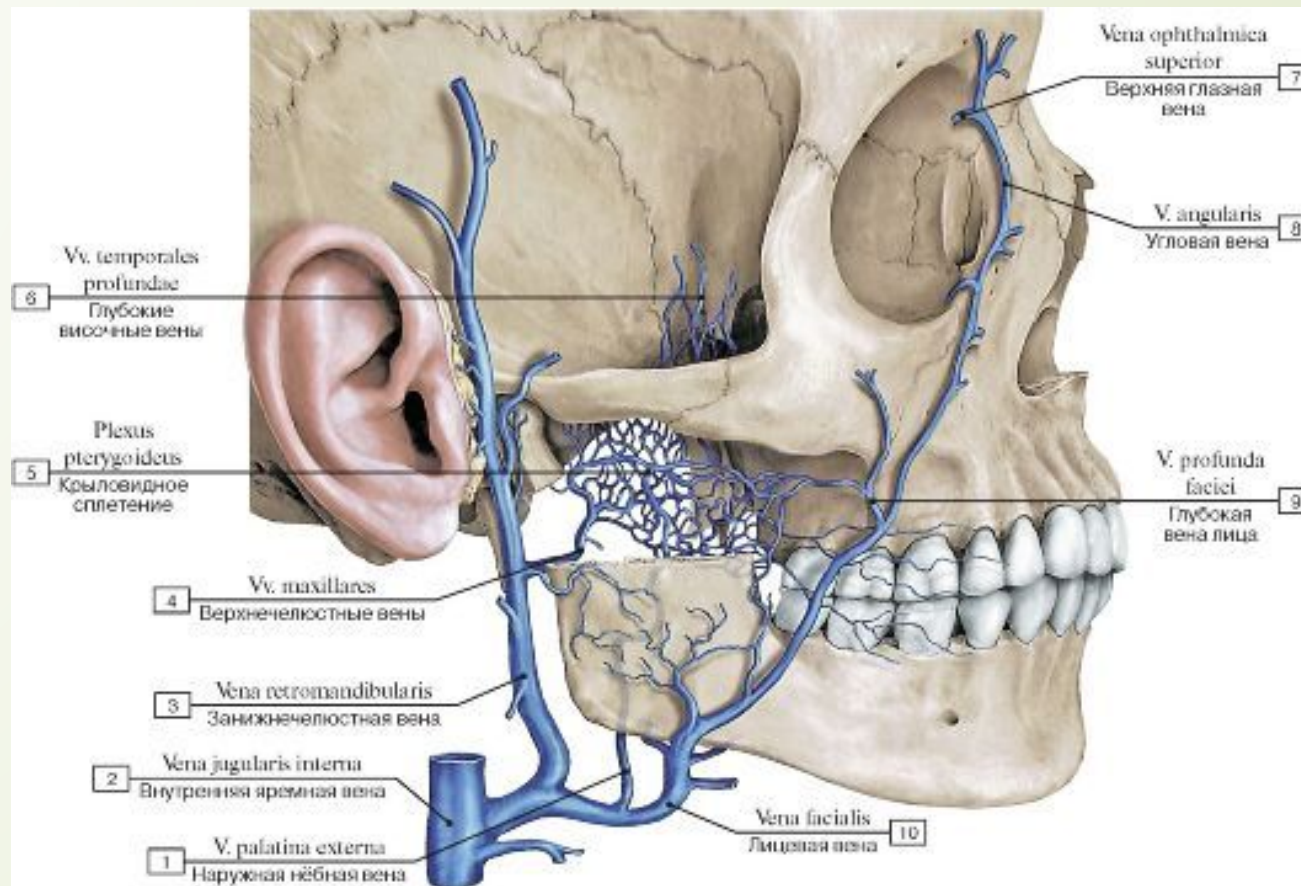




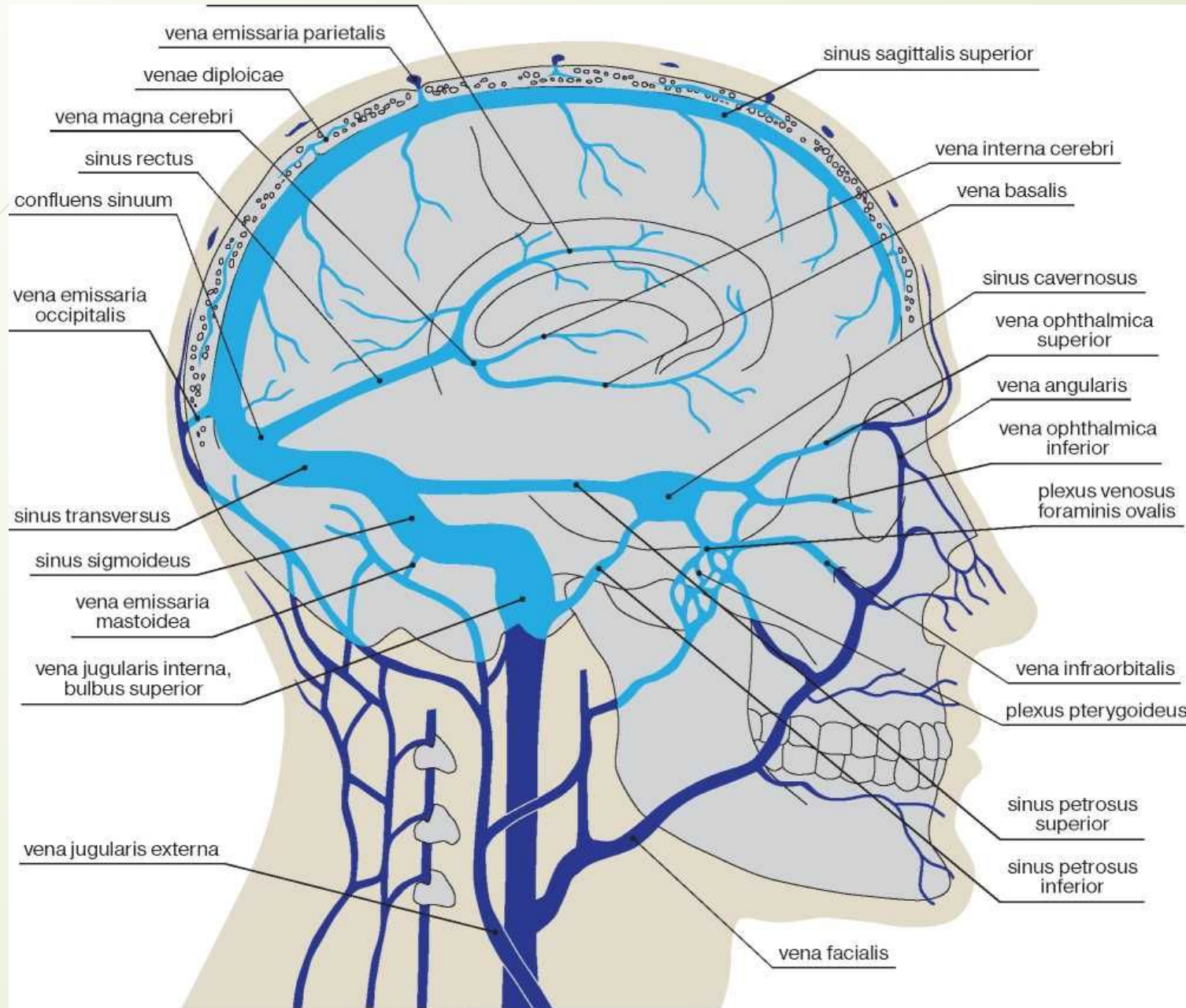
Подъязычный нерв, n. hypoglossus, — двигательный, иннервирует мышцы языка.

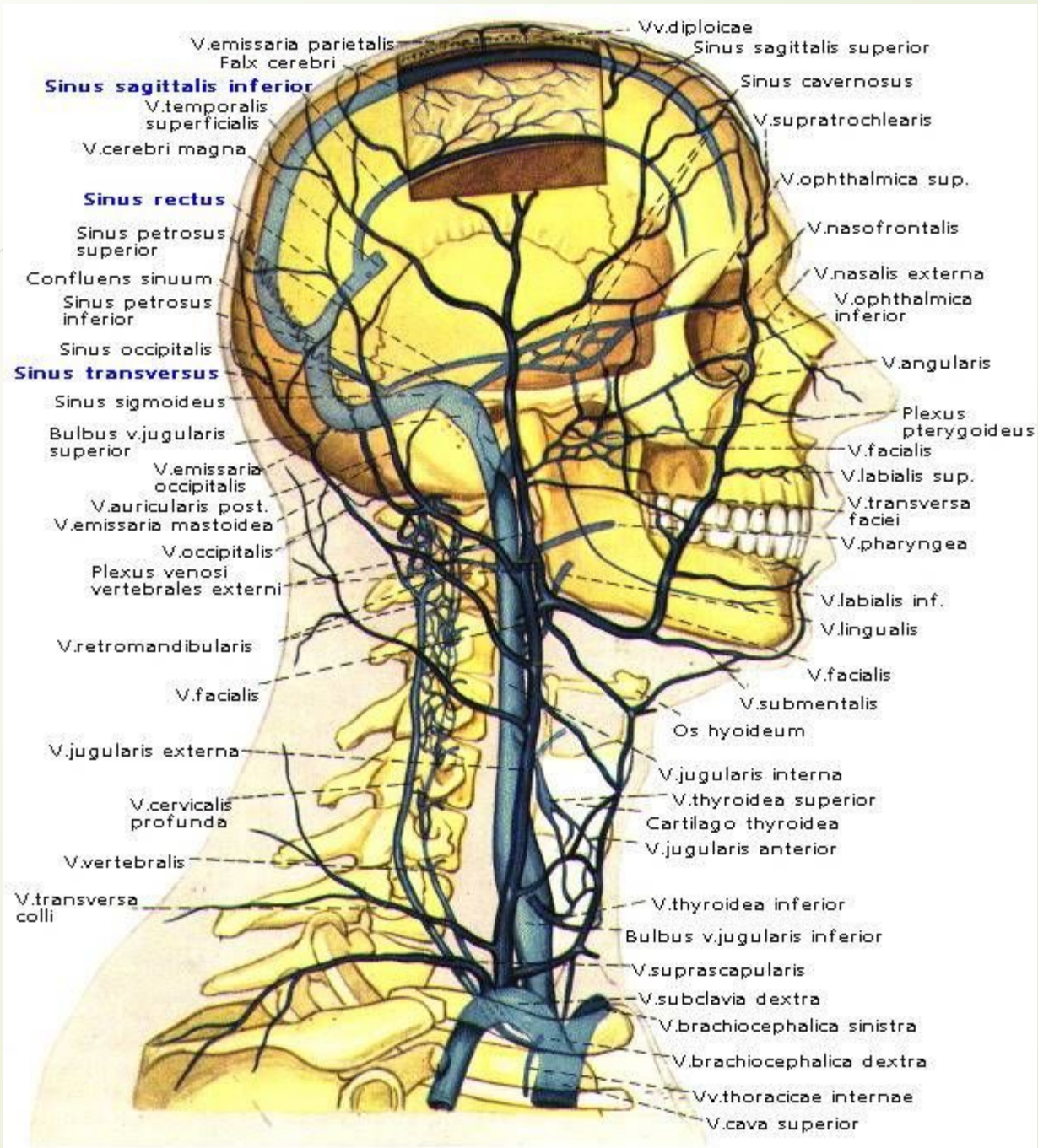


# Внутренняя и наружная яремные вены



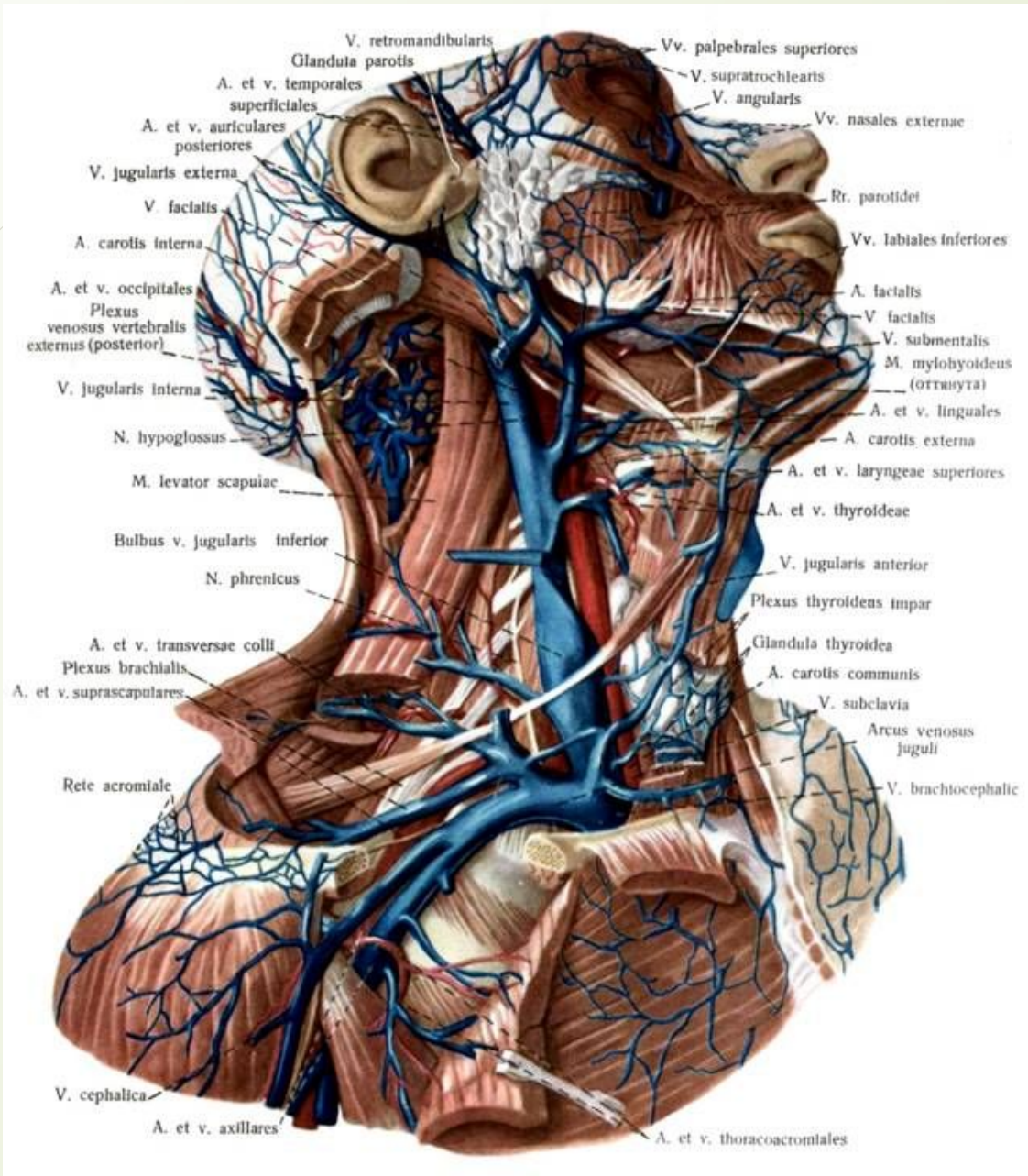
Внутренняя яремная вена (*v. jugularis interna*) — крупный сосуд, в который, так же как и в наружную яремную вену, собирается кровь от головы и шеи, от областей, соответствующих ветвлению наружной и внутренней сонных и позвоночных артерий.





# Наружная яремная вена

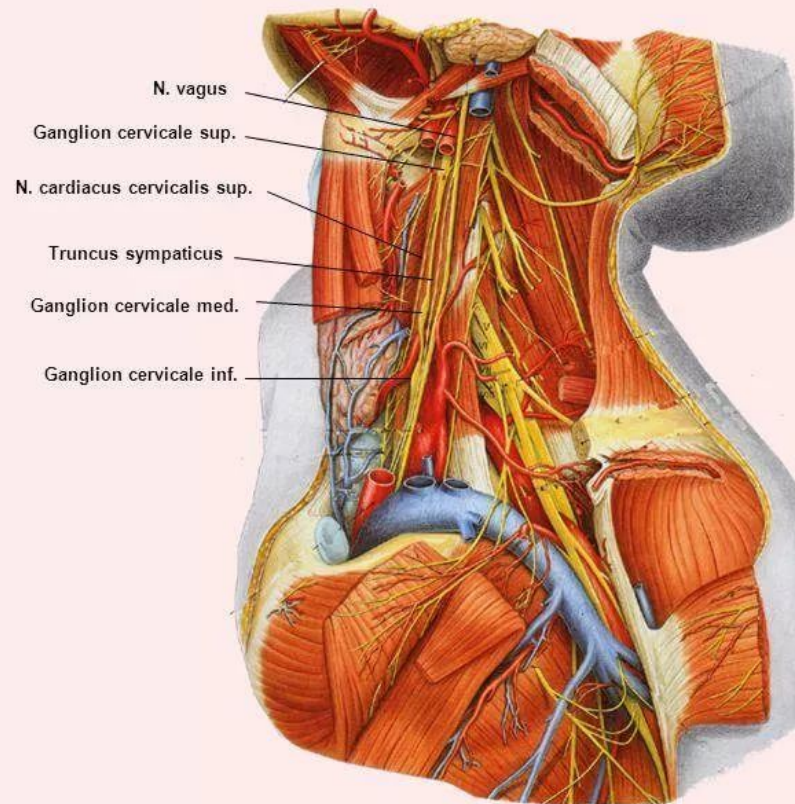




# Сосудисто-нервный пучок шеи

# Симпатический ствол

## Шейный отдел симпатического ствола

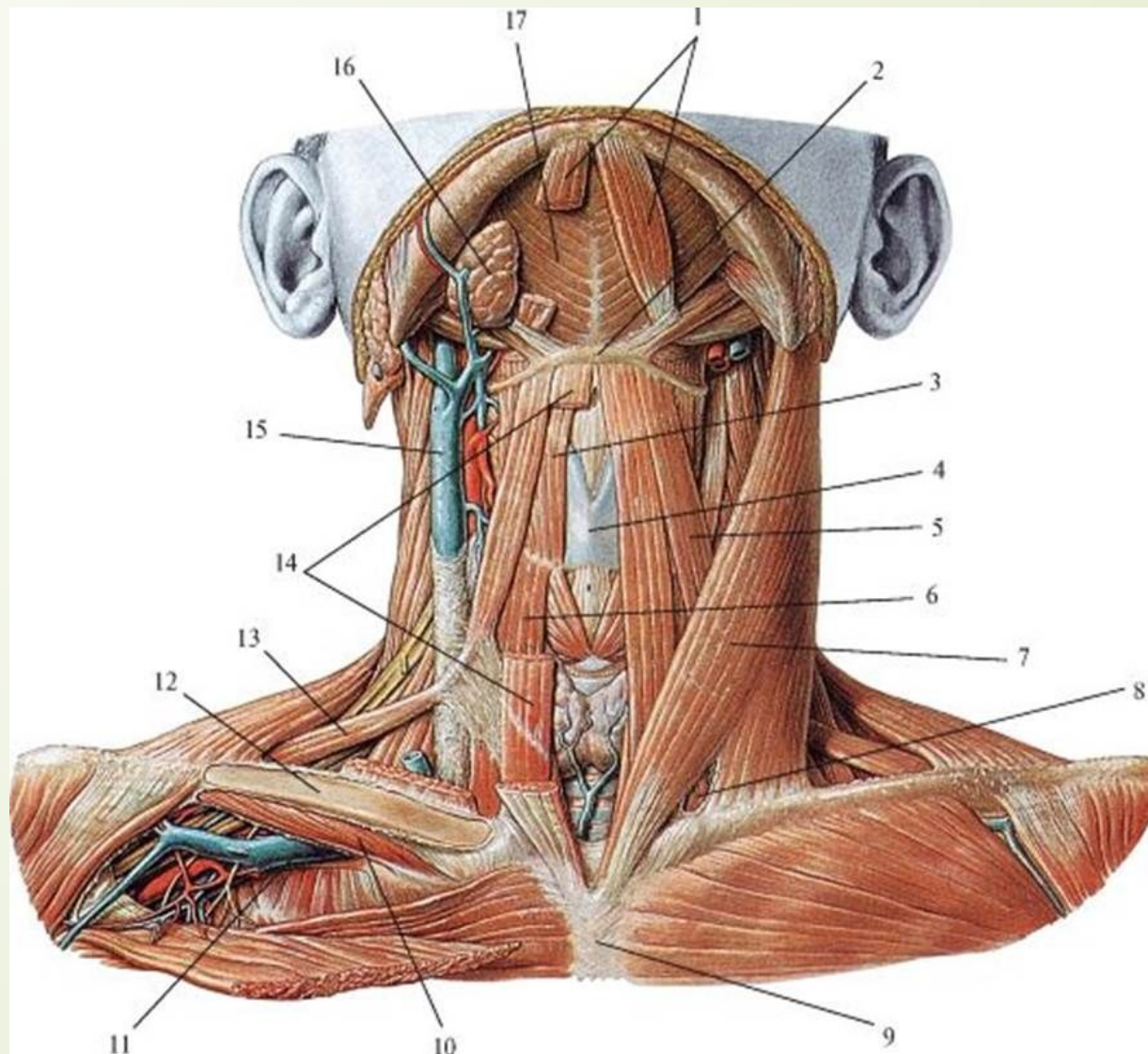


# Верхний гортанный нерв






# Подподъязычная область





# Операции на сонной артерии





## Показания:

- Сужение более 70% даже при отсутствии симптомов патологии.
- Сужение более 50% при наличии симптомов ишемии мозга, перенесенные в прошлом ишемические атаки или инсульт.
- Стеноз менее 50% при перенесенных инсульте или транзиторной ишемической атаке.
- Внезапное нарушение деятельности мозга или прогрессирование хронической ишемии.
- Двустороннее поражение сонных артерий.
- Сочетанный стеноз позвоночных, подключичных и сонных артерий.



Противопоказания:

- Тяжелые заболевания сердца, легких, почек в стадии декомпенсации, которые делают любую операцию невыполнимой;
- Выраженное нарушение сознания, кома;
- Острый период инсульта;
- Внутримозговое кровоизлияние на фоне ишемического некроза;
- Необратимое повреждение мозга при полной окклюзии сонных артерий.



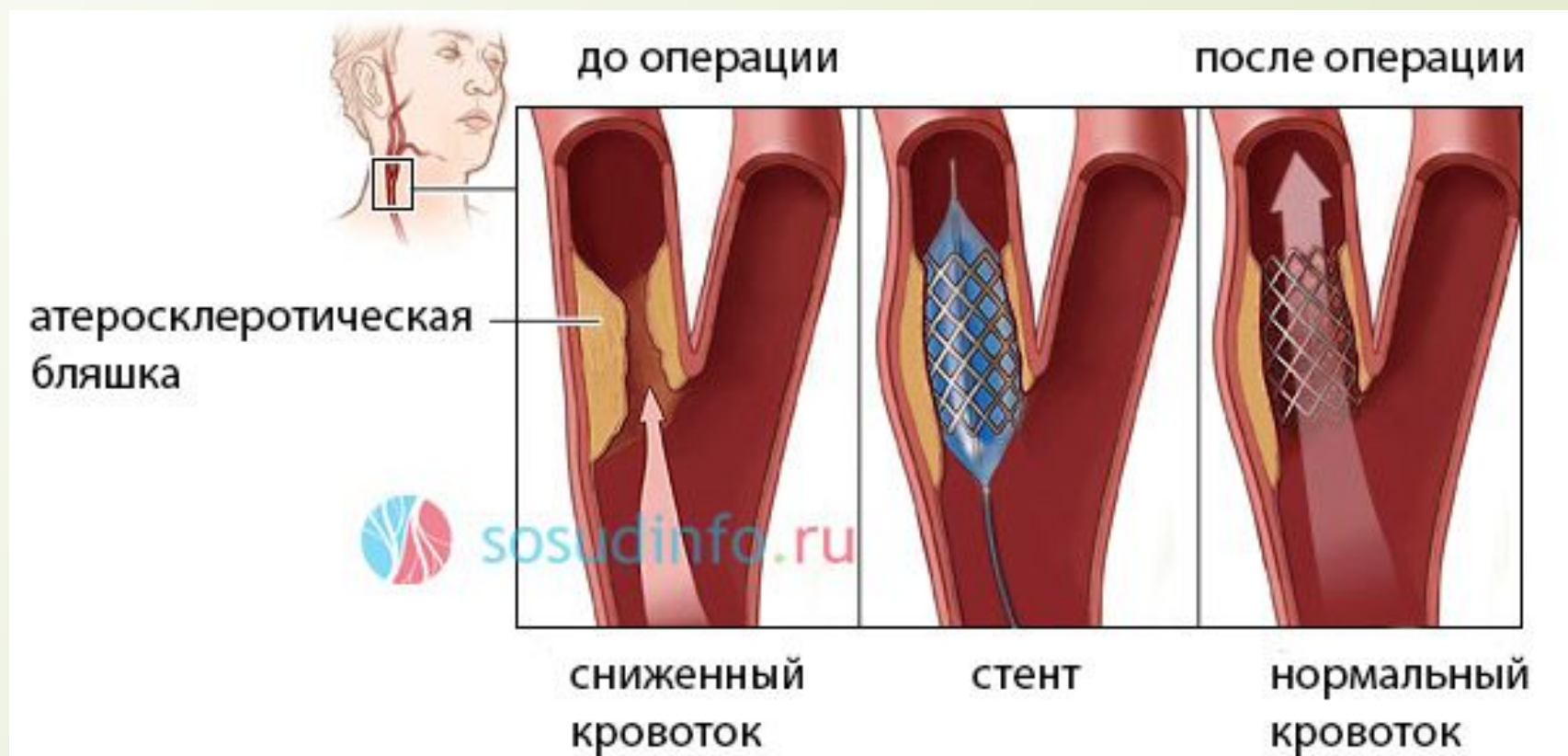
Основными видами операций на сонных артериях являются:

1. Каротидная эндартерэктомия (с заплатой, эверсионная).
2. Стентирование.
3. Протезирование сосуда.

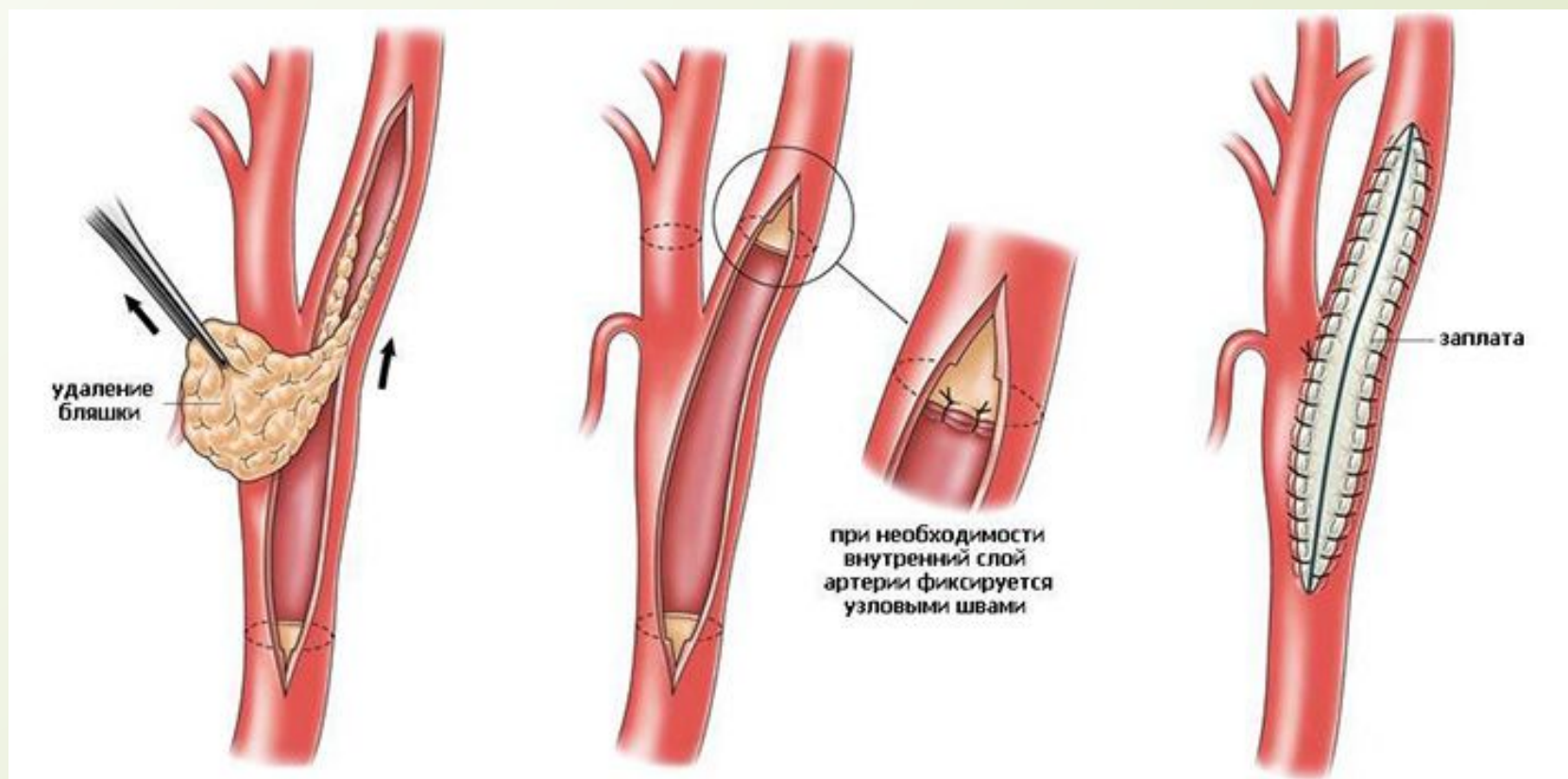
# Каротидная эндартерэктомия



# Стентирование

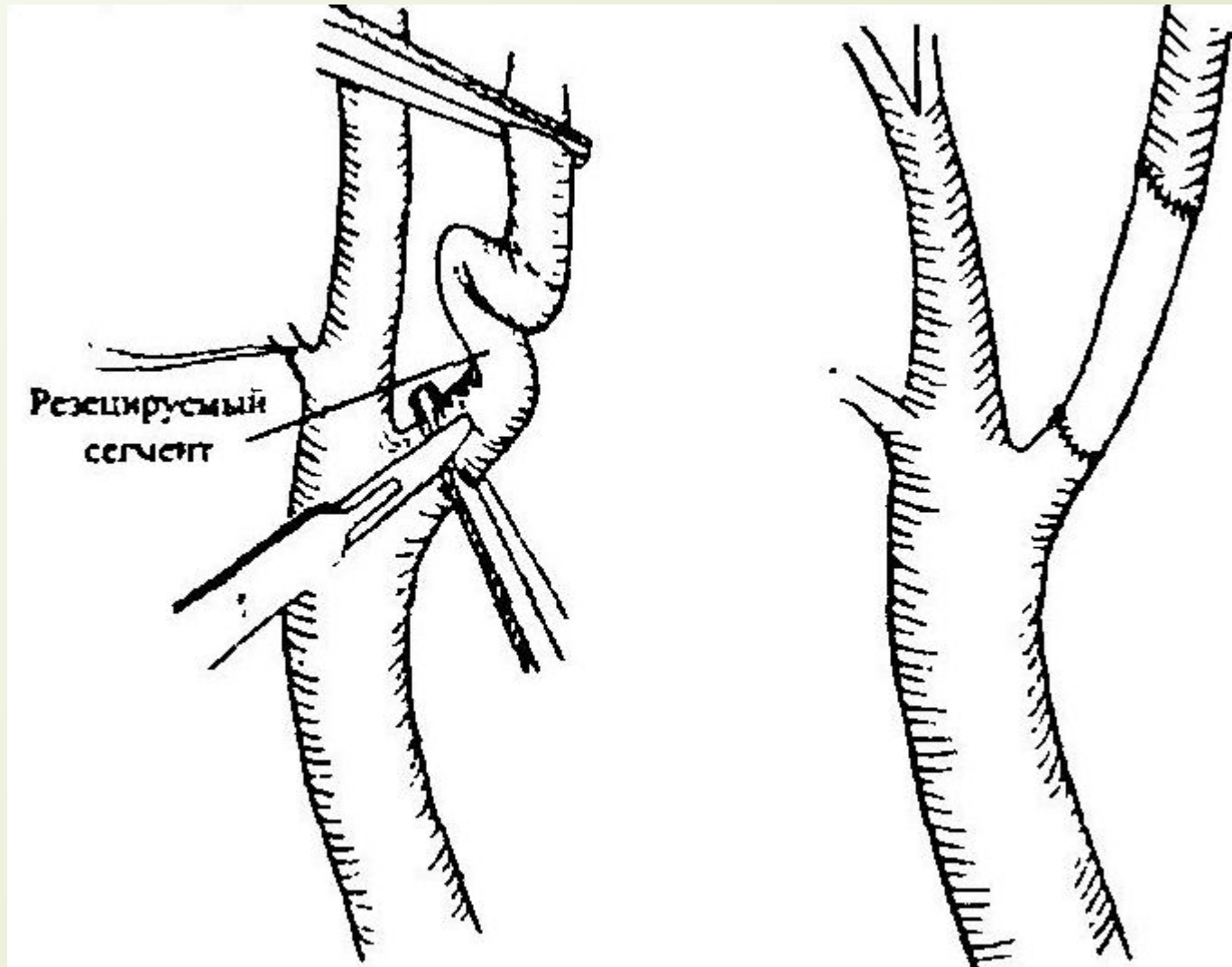


# Протезирование сосуда





# Операции при извитости сонных артерий





# Список литературы:

- [http://medicalplanet.su/xirurgia/topografia\\_sonnix\\_arterii.html](http://medicalplanet.su/xirurgia/topografia_sonnix_arterii.html)
- <http://www.studfiles.ru/preview/6067301/page:13/>
- <http://helpiks.org/8-37907.html>
- [http://trauma.ru/content/articles/detail.php?ELEMENT\\_ID=2406](http://trauma.ru/content/articles/detail.php?ELEMENT_ID=2406)
- [http://sosudinfo.ru/arterii-i-veny/operaciya-na-sonnoj-arterii/#h2\\_0](http://sosudinfo.ru/arterii-i-veny/operaciya-na-sonnoj-arterii/#h2_0)



Спасибо за внимание!