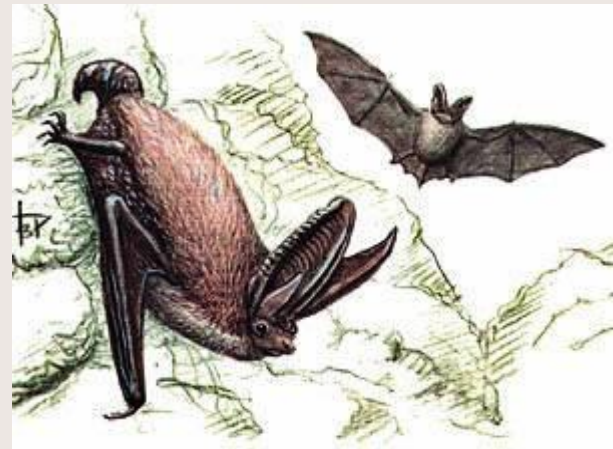


КРАСНАЯ КНИГА Челябинской области



**Составила : Львова Е.В.,
учитель МОУ СОШ N1 г.Карталы**

Млекопитающие



Русская выхухоль



Небольшой полуводный зверек. Селится на территории Челябинской области на реках Уй и Миасс. Заселяет прилегающие к рекам озера, старицы, протоки небольших речек с тихим течением. Численность уменьшается под воздействием хозяйственной деятельности: рыбная ловля ставными сетями, выпас скота по берегам водоемов, загрязнения рек, а также из-за промерзания и усыхания водоемов.

Ночница наттерера



Оседлый вид. Зимует в пещерах Урала при температуре от 0 до 1 °С и относительной влажности воздуха 80-90 . На зимовках скоплений не образует . Летними убежищами служат деревья (дупла, трещины в стволах, отставшая кора). Активен с наступлением сумерек. Летает невысоко над землей, в отличие от многих других видов рукокрылых может собирать насекомых с субстрата. В летнее время взрослые самцы держатся обособленно в районах пещер. В сентябре ночницы собираются вблизи мест зимовки.

Усатая ночница



Зимует в подземных убежищах при температуре не ниже 2 °С. Летними убежищами служат расщелины скал, пещеры, постройки человека. Вылетает на охоту после сгущения сумерек. Полет быстрый, маневренный. Охотится на летающих насекомых над просеками, опушками и открытыми пространствами. В апреле самки появляются в местах выведения потомства. В выводковой колонии до 30 самок. Взрослые самцы летом держатся обособленно в местах зимовки. Молодые рождаются в июне, в выводке 1, реже 2 детеныша. В сентябре впадает в спячку.

Ночница брандта



Летними убежищами служат дупла деревьев, расщелины скал, различные сооружения человека. Вылетает на охоту после сгущения сумерек. Охотится на летающих насекомых в лесу над полянами, опушками на уровне крон или между деревьями, над водоемами, а также в населенных пунктах вблизи источников света. Полет плавный, неторопливый, маневренный. Зимует в пещерах и подземных сооружениях при температуре от 0 до 2 °С .

Водяная ночница



Питается комарами и другими мелкими насекомыми. Как правило, охотится над водной поверхностью, а при ветреной и дождливой погоде и над сушей.

Убежищами в летний период служат дупла деревьев с округлой формой летка, расщелины скал, пещеры, различные сооружения человека. В апреле самки появляются в местах выведения потомства.

Бурый ушан



Охотится в лесу на небольшой высоте, облетая деревья и кустарники. Питается насекомыми, которых собирает с растительности или ловит в воздухе.

Нетопырь натузиуса



В Челябинской области отмечен в Ильменском заповеднике, на побережье водоемов в окрестностях г. Миасса, Чебаркульском, Аргаяшском, Саткинском и Троицком р-нах, а также на побережье озер Алакуль и Сугомак.

Степная пищуха



Питается зелеными частями травянистых растений, корой молодых деревьев. На зиму заготавливает стожки сена . Зимой ведет подснежный образ жизни, питается летними запасами, а также обгрызает кору и побеги кустарников и молодых деревьев . Приносит до двух пометов в год по 6-12 детенышей в каждом .

Белка-летяга



Обитает в лесах, хотя временами встречается в кустарниках вдоль рек и ручьев. Предпочитает хвойные и смешанные леса, реже селится в мелколиственных. Питается растительной пищей (семенами трав и деревьев, ягодами, почками деревьев, орешками). В спячку не впадает, но зимой малоактивна. В помете не более 4 детенышей. Естественные враги летяги - хищные птицы (совы, ястреб-тетеревятник), вблизи человеческого жилья - кошки.

Садовая соня



Обитает преимущественно в смешанных и широколиственных лесах, садах , реже в хвойных лесах .

Активен, как правило, ночью.

Гнезда устраивает в дуплах деревьев, строениях человека в лесу, иногда в норах. Изредка строит гнезда на ветвях деревьев на высоте

0,8-3,0 м. Хорошо лазает по деревьям. Питается в основном

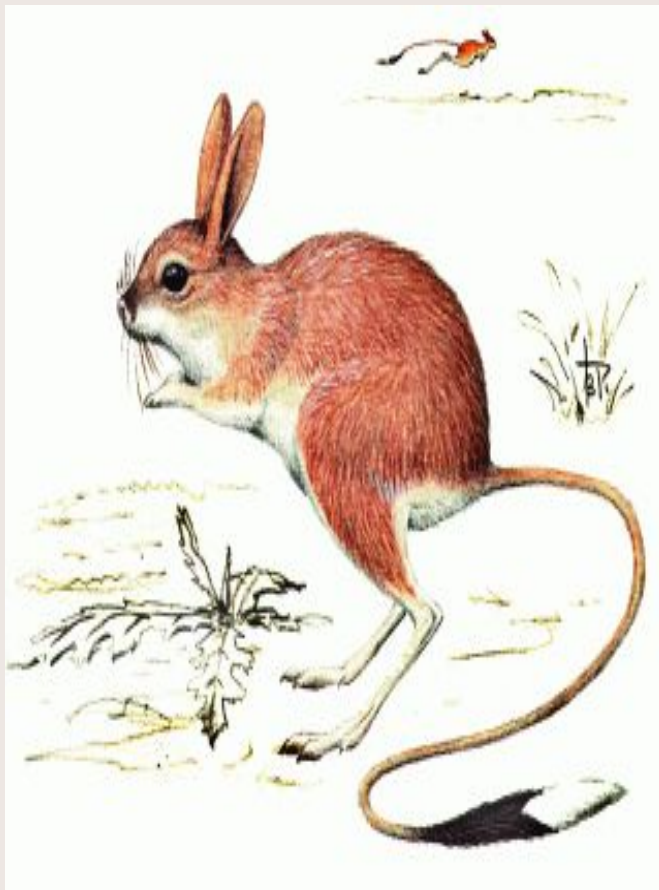
орехами, желудями, семенами деревьев, значительную часть

рациона составляет животная пища

- беспозвоночные и мелкие

позвоночные .

Большой тушканчик



Ночное животное. Зимой впадает в спячку. Просыпается в апреле. Питается клубнями, луковицами, вегетативными частями растений и их семенами. Самка приносит за лето, как правило, 1 помет из 3-4 детенышей. Обычный, но немногочисленный вид в степной зоне Южного Урала .

Серый хомячок



Роег глубокие норы с 2-3 ходами. Ведет преимущественно ночной образ жизни. На зиму заготавливает запасы растительных кормов, в основном семян . В спячку, по-видимому, не впадает, но зимой малоактивен . Приносит 2 (возможно, 3) помета в год до 9 детенышей в каждом . Естественными врагами являются хищные млекопитающие (лисица, горностап, хори) и хищные птицы (луни, канюки, совы).

Лесной леминг

На Южном Урале обитает преимущественно на заболоченных участках горной темнохвойной тайги на высоте 900-1000 м над уровнем моря . Основу питания составляют мхи.



Европейская норка

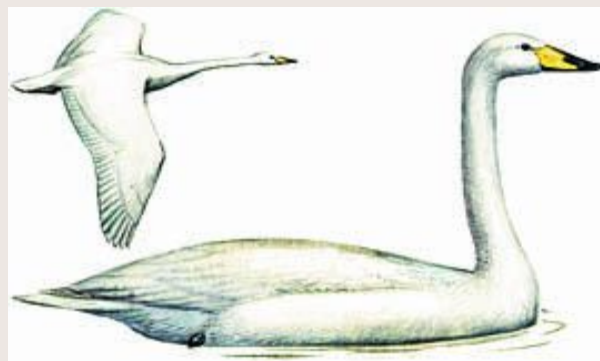
Околоводный хищник. Места обитания - небольшие лесные реки с захламленными и подмытыми берегами, дельты рек с многочисленными протоками, озера с обильной растительностью . В зимний период предпочитает реки с наличием незамерзающих участков, пустоледиц. Нора простая, с одним выходом. Иногда занимает норы водяных крыс. Основным кормом служат мелкая рыба, лягушки, водяные крысы и другие грызуны, раки, моллюски . В настоящее время достоверно отмечена лишь на реках Березяк и Юрюзань (Саткинский и Катав-Ивановский р-ны)

Речная выдра

**На Урале встречается от тундр п-ова Ямал до Южного Урала включительно, по долине р. Урал до устья .
В настоящее время выдра постоянно обитает в северо-западной части Челябинской области: бассейны рек Верхняя и Нижняя Бианка (Ашинский р-н), Ай, Сула, Нязя и Уфа .**



Птицы



Пестрый дрозд



На территории Челябинской области обитает в горных темнохвойных лесах. В гнездовой период поющие самцы отмечены на хребтах Нургуш, Уреньга, Зигальга, Большой Таганай и Уралтау , а также в сопредельных горных районах Республики Башкортостан

Черный аист



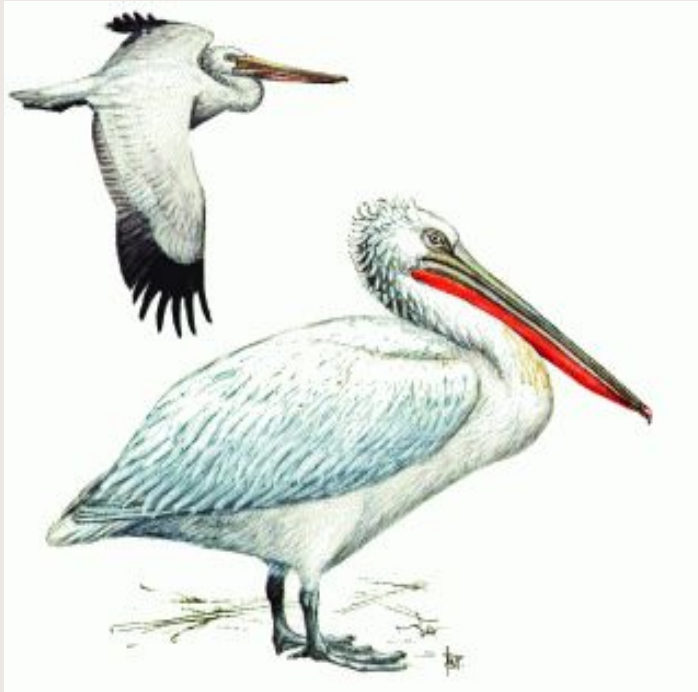
Предположительно, гнездится в западной части области на границе с Башкортостаном. Гнездится в старых лесных массивах вблизи от открытых пойм рек, у озер или болот, придерживается самых глухих и малопосещаемых мест. Массивное и грубое гнездо устраивает на дереве или скале, обычно высоко. В кладке 3-5 белых яиц. Очень осторожная молчаливая птица. Питается лягушками, ящерицами и мелкими грызунами.

Большая белая цапля



Весенний прилет ярко не выражен, сведения о первых встречах цапли относятся к первой декаде мая. Предпочитает селиться на озерах с зарослями тростника. Гнездится обычно на заломах тростника или на кустах. В кладке 3-5 голубоватых яиц. Отлет к местам зимовки приходится на последнюю декаду сентября.

Кудрявый пеликан



В 2000-2004 гг. в Челябинской области ориентировочно гнездилось около 30 пар. Рыбоядный вид. Населяет крупные и средние, богатые рыбой озера с пресной или слабосоленой водой, с обильной надводной растительностью и сплавиными. Гнездится на сплавинах группами до 20 и более пар.

Серощекая поганка



В Челябинской области гнездование отмечено в лесостепной и степной зонах: в г. Магнитогорске , на озерах Тирикуль, Мамынкуль, Маян, Журавлиное и окрестностях пос. Амурский Брединского р-на. Залеты 1-3 птиц наблюдались в 1960-х гг. в горно-лесную зону и в 1980-1990-х гг. на озера Ильменского заповедника и пруды г. Миасса, где возможно и гнездование. Более обычен в степной зоне области .

Лебедь -шипун



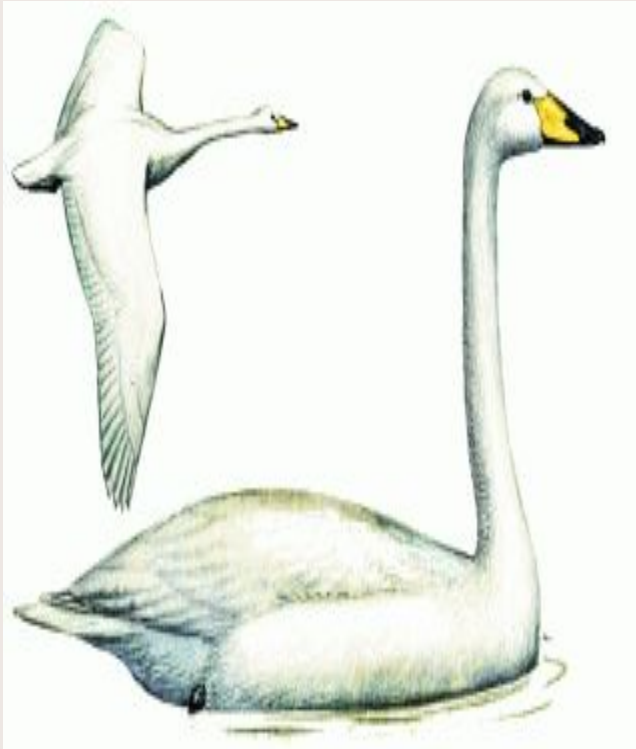
На территории Челябинской области численность вида постепенно растет.

В настоящее время в области гнездится не менее 150-200 пар. В период пролета в лесостепной зоне области отмечается до 500-1000 особей.

Населяет крупные и средние по площади соленые и пресные водоемы, заросшие тростником.

Откладка яиц происходит с середины мая до июня. Выводки (обычно из 3-5 птенцов) отмечаются с третьей декады июня.

Лебедь -кликун



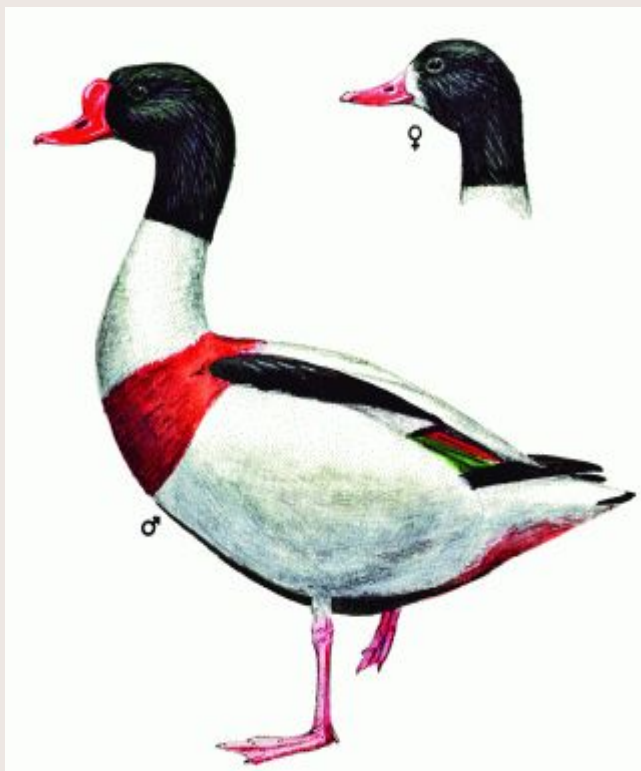
Обитает преимущественно на крупных озерах с пресной или солоноватой водой, где есть труднодоступные для человека заросли надводной растительности и сплавины. Выводки с пуховыми птенцами начинают встречаться с третьей декады июня. Размер выводка от 3 до 7, обычно 4-5 птенцов.

Степной орел



Перелетная птица. Плоское гнездо строит на земле, обычно на склонах холмов, курганах, а также на деревьях, стогах соломы. В кладке 1-4 яйца белого или грязно-белого цвета. Питается грызунами (сусликами, сурками), зайцами, реже - птицами и пресмыкающимися.

Пеганка



Встречается на пресных и соленых водоемах, предпочитает водоемы с открытыми берегами . Гнезда устраивает в норах лис, барсуков, сурков, в скирдах соломы на полях. В выводке от 4 до 10, обычно - 6 птенцов. В августе - первой половине сентября на открытых озерах лесостепи образуются стаи из 10-30 птиц, иногда - до нескольких сотен особей.

Филин

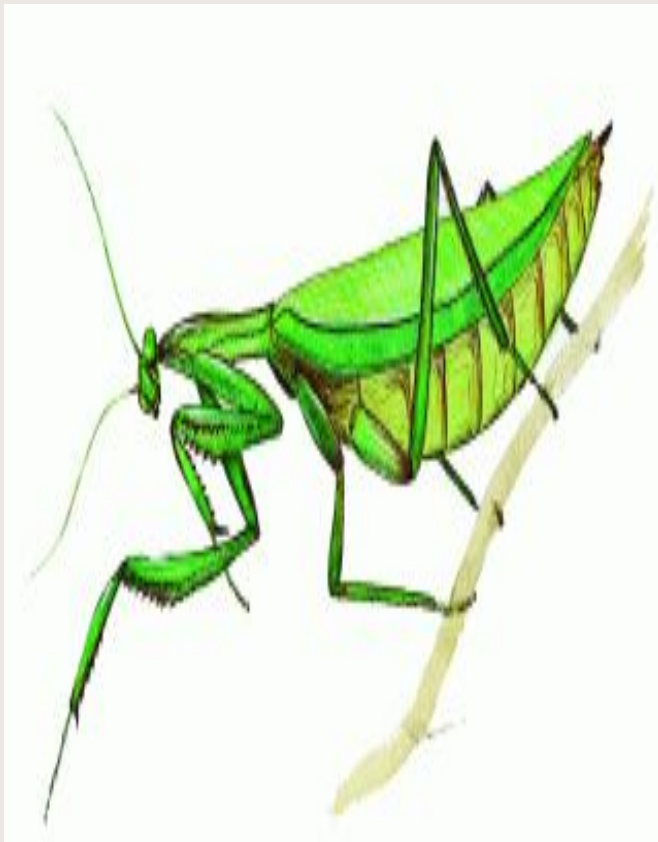


В начале 80-х гг. XX в. в горно-лесной зоне Челябинской области в гнездовой период насчитывалось до 0,6 особи на 1 кв. км . В настоящее время численность в области, даже по самым оптимистичным оценкам, не превышает 30-40 особей.

Насекомые



Богомол



Встречается в степях, по сухим лугам и склонам. Типичный хищник-засадник, может подолгу неподвижно сидеть в ожидании добычи с высоко поднятой головой и сложенными, как в молитве, передними ногами. Охотится исключительно в дневное время.

Объекты охоты - мухи, перепончатокрылые, бабочки и некрупные прямокрылые. Хватает добычу молниеносным выпадом передних ног

Степной шмель



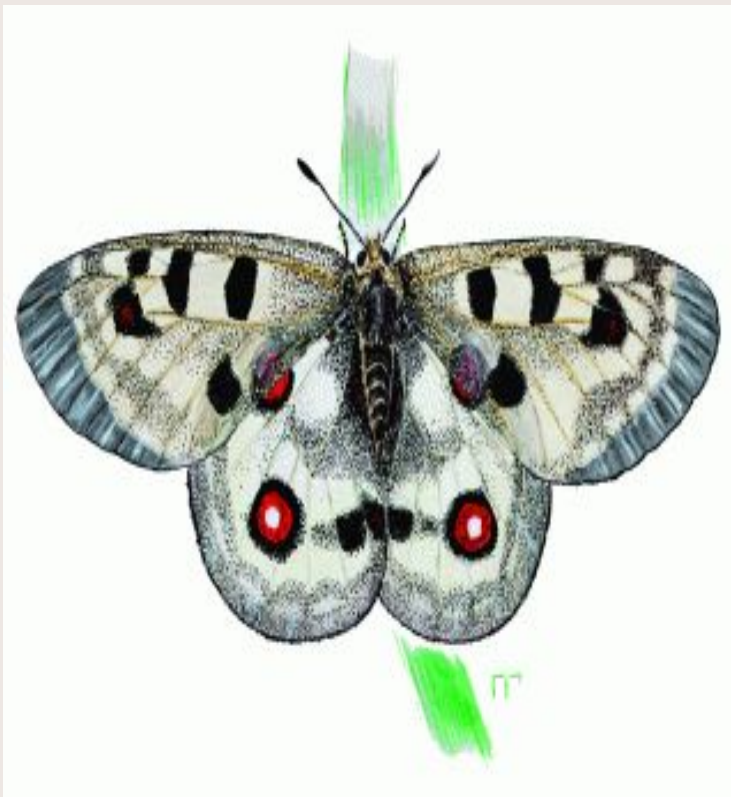
Длина тела 18-24 мм. Спинка в черных или темно-коричневых волосках, нередко, особенно у самцов, с примесью желтых, серых или рыжеватых волосков в передней части и на щитике. В Челябинской области отмечен в лесостепной и степной зонах, зарегистрирован в Троицком и Брединском р-нах .

Горная медведица



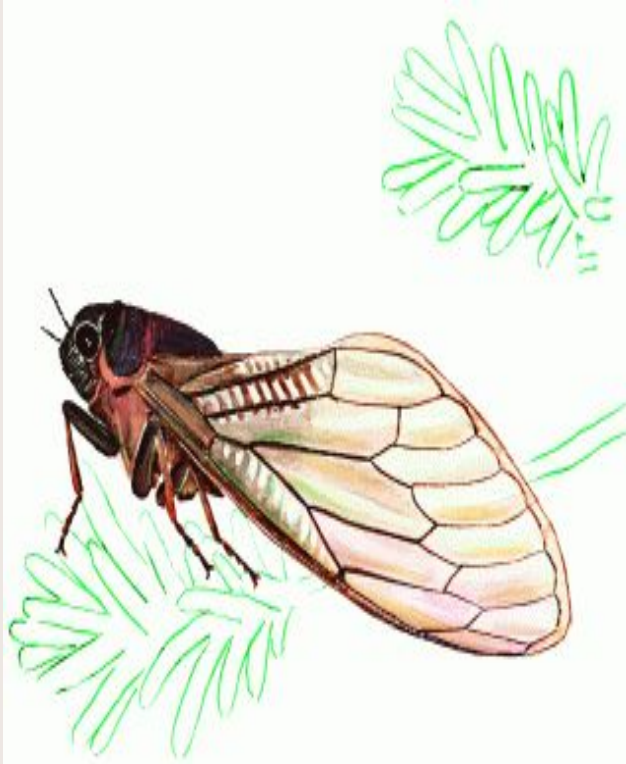
**На Южном Урале реликт,
встречается на вершинах
хребтов с хорошо выраженным
гольцовым поясом: Уреньга ,
Нургуш , отмечен в горном
массиве Иремель**

Обыкновенный аполлон



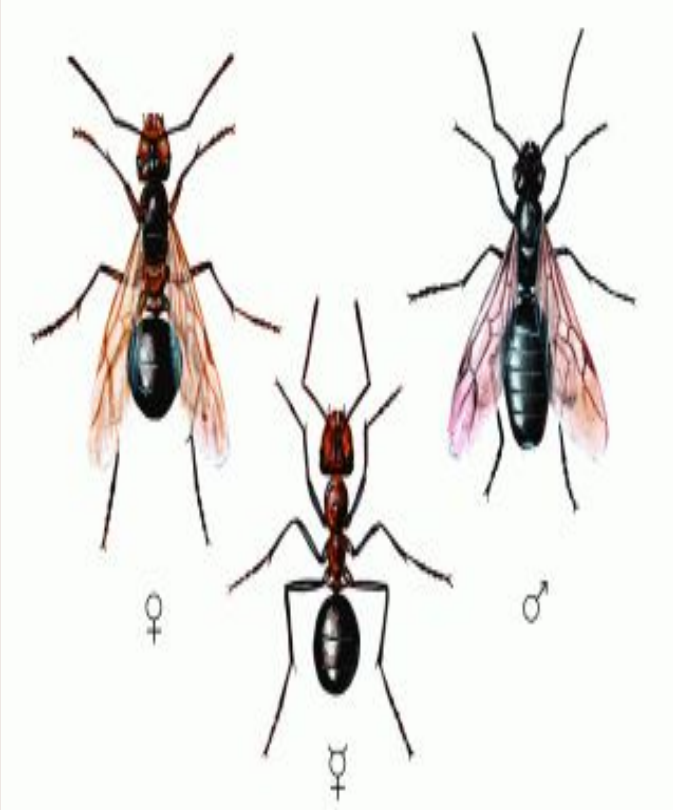
Формируется одно поколение в год. Бабочки летают в июне - июле. Полет неровный, медленный, с планированием. Для дополнительного питания имаго наиболее часто посещают крупные цветки сложноцветных. Откладка яиц и питание гусениц отмечены на очитках. Зимуют молодые гусеницы. Известны успешные попытки разведения вида в инсектариях .

Горная цикада



В фауне Уральского региона горная цикада - единственный представитель семейства. Обитает на опушках островных сосновых боров и больших полянах, в Ашинском р-не и Ильменском заповеднике - на остепненных склонах гор южной экспозиции. Личинки развиваются в почве, питаются корнями растений . У самцов имеется звуковой аппарат в основании брюшка.

Рыжий лесной муравей



Рабочие особи мономорфны, но варьируют по величине - длина тела 5-8 мм. Крылатые самцы и самки значительно крупнее рабочих особей - длина тела 8-10 мм. Лобный треугольник блестящий.

Телосложение плотное, голова и грудь буровато-красные, с темными пятнами. На нижней стороне головы, как правило, имеется несколько пар отстоящих волосков. Грудь с многочисленными отстоящими волосками. Брюшко темно-бурое.

Жук -олень



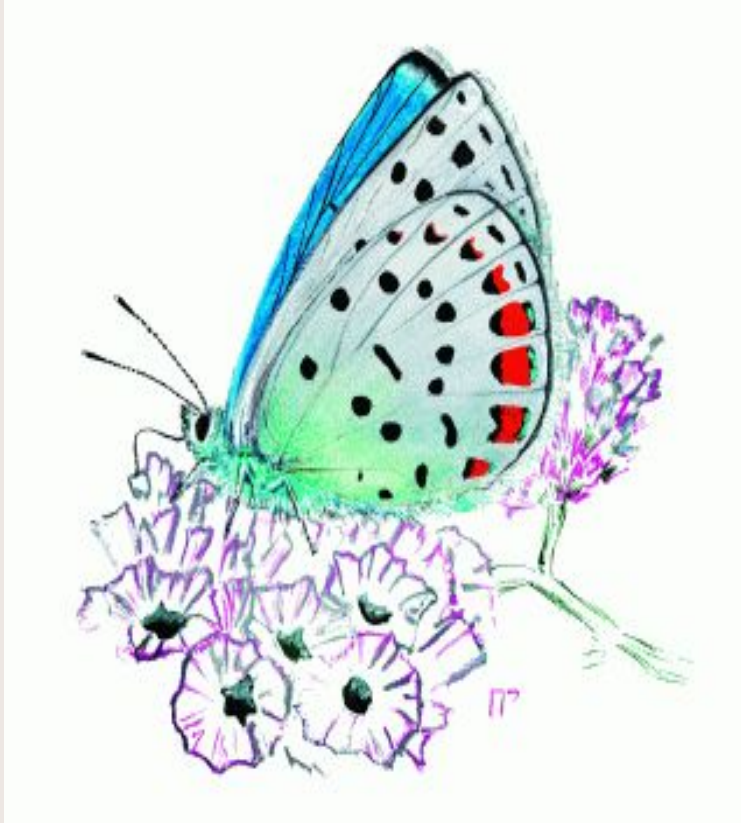
В Челябинской области встречается в западной части (Ашинский, Катав-Ивановский р-ны) , где распространены дубовые леса.

Усач-кожевенник



Встречается в старовозрастных широколиственных лесах с примесью дуба. Лёт жуков начинается в третьей декаде июля. Самки откладывают яйца в почву на отмершие корни и прикорневую часть ствола дубов и пней. Полный цикл развития длится 3 года .

Голубянка киана



**В Челябинской области был
указан более 160 лет назад Э.
А. Эверсманном в
окрестностях г. Троицка . В
2004 г. один самец голубянки
кианы найден в районе оз.
Банное (в 20 км западнее г.
Магнитогорска) на
территории Республики
Башкортостан, в нескольких
километрах от границы с
Челябинской областью .**

Используемый ресурс

http://igz.ilmeny.ac.ru/RED_BOOK/index.html