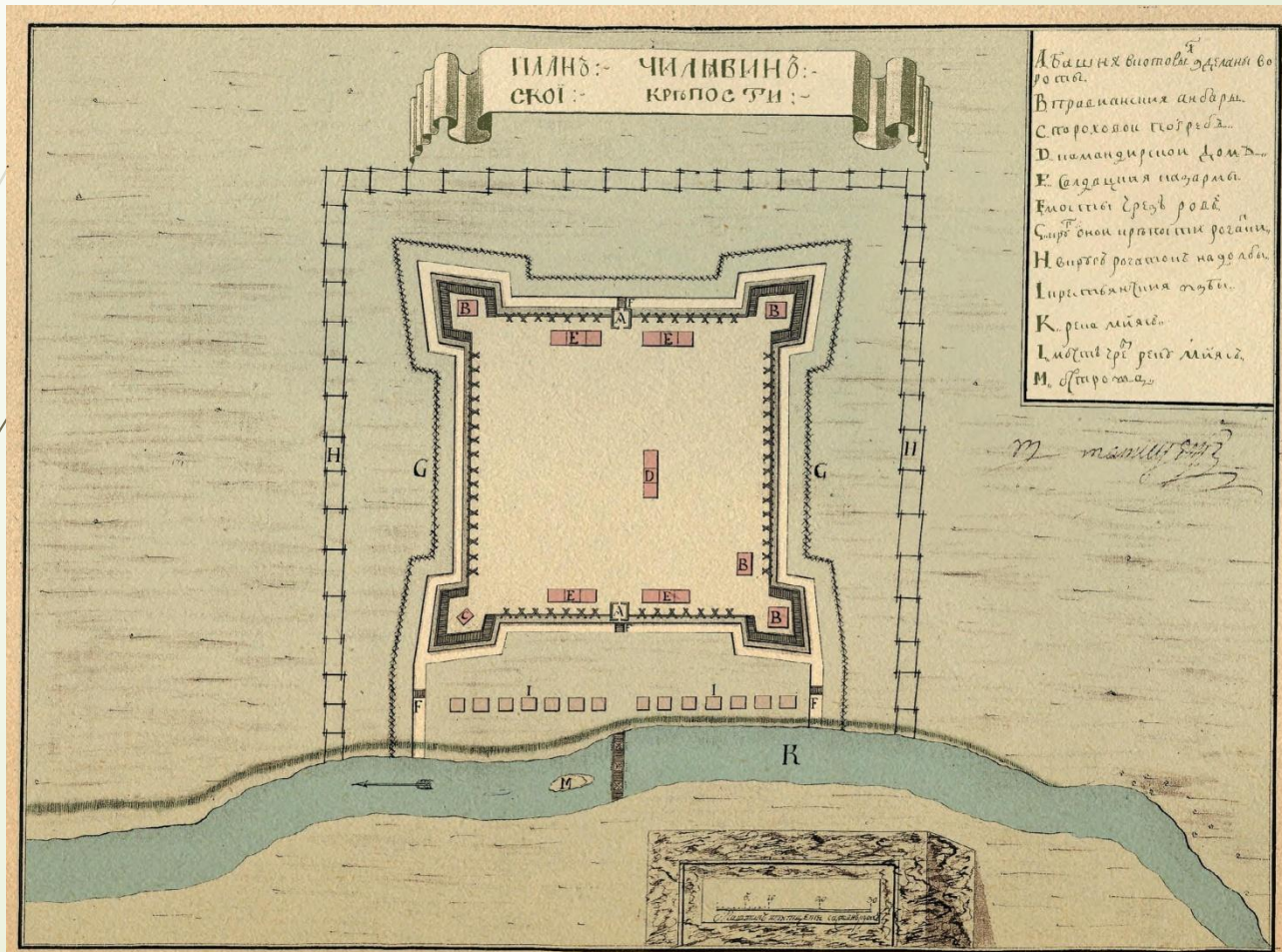




***КУПОЛА НАД ГОРОДОМ
(ХРАМЫ ЧЕЛЯБИНСКА)***

Выполнила: Дударева София Алексеевна
Студентка 35 группы

«План Челябинской крепости» Осень 1736 года. На плане справа – подпись скорописью «В. Татищев»



История православных храмов города Челябинска

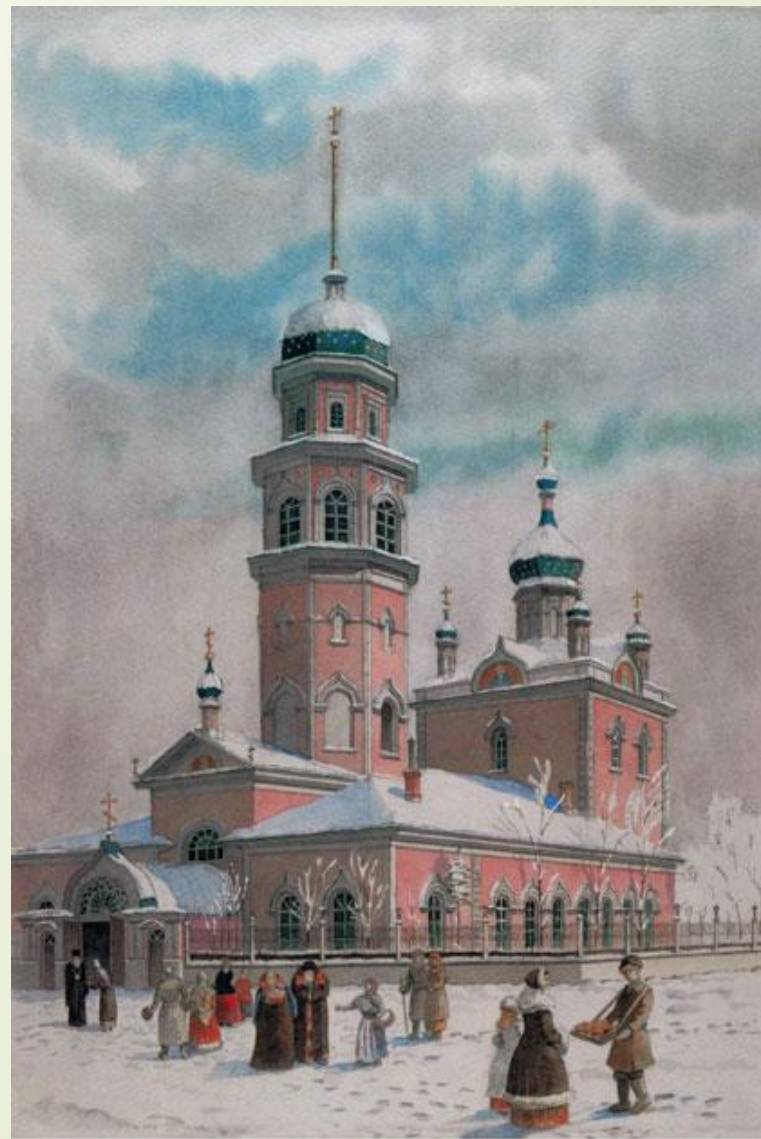
2 сентября 1736 года полковником А. И. Тевкелевым была заложена Челябинская крепость, о чём он вскоре доложил В. Н. Татищеву. После этого возник вопрос о строительстве в Челябинской крепости православного храма. Весной 1737 года поручик Иван Купцов, направил в Тобольскую митрополию прошение на имя митрополита о выдаче «благословенной грамоты» на возведение церкви. Прошение было рассмотрено и направлено сего же года 9 сентября на имя архимандрита Далматовского мужского монастыря о согласии на строительство оной церкви во имя Святителя Христова Николая. Строительство заняло 4 года, и 1740 году в сей провели первую службу. Деревянная церковь была построена за крепостной стеной, с восточной её стороны. Сегодня это угол улиц Цвиллинга и Труда. Церковь стала вскоре являться соборной, но не на долго. И 1748 году был заложен будущий каменный собор в честь Рождества Христова.

*Церковь во имя святителя Николая Архиепископа Мир -
Ликийских Чудотворца*



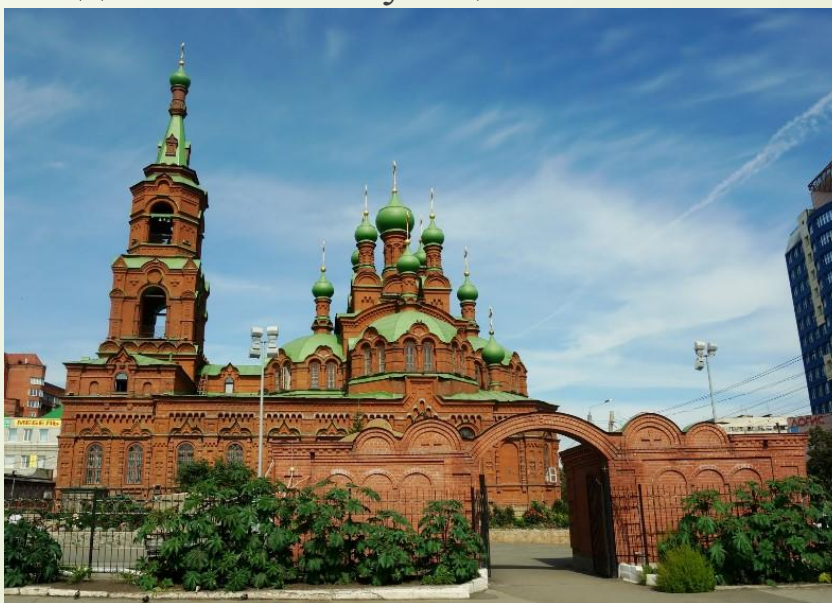
Вторая церковь Челябинской крепости

Христорождественский собор построен на пересечении Большой и Себирской улиц (ныне ул. Цвиллинга и Труда) в 1766 году. Под руководством архитектора Акинфия Стафеева. На колокольне были установлены 11 колоколов и городские куранты.



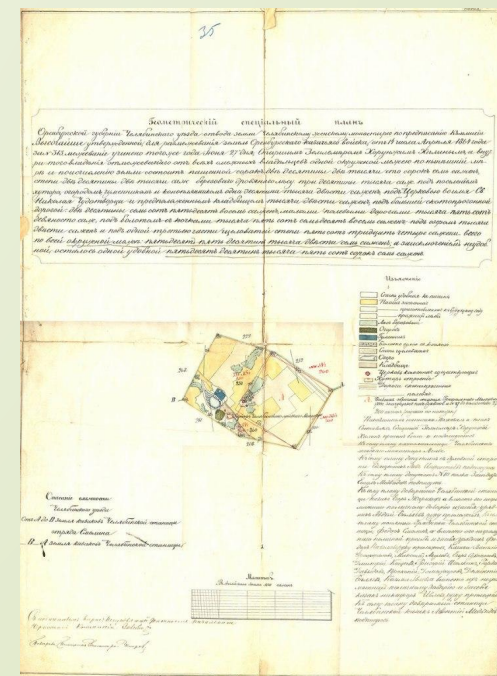
Третья церковь города Челябинска

Церковь во имя Святой Живоначальной Троицы, имеет свою историю с 1790 года, в церкви служила чета священнослужителей до шестого колена. Церковь была закрыта во время революции и началс существовать с более новым названием Церковь во имя Святой Троицы находится ныне на улице Кирова.



Челябинский Одигитриевский женский монастырь

Идея основания монастыря была высказана впервые в 1826 году. Крестьянской дочерью Анной Максимовной Полежаевой, её обращением к епархиальному управлению была цель организации монашеской общины на базе кладбищенской церкви Казанской божьей матери, и цель была достигнута. Второе обращение к епархиальным властям писала уже будущая игумения монахиня Агния (Полежаева), по её просьбе епархия отвела монастырю земли кварталом, ограниченными улицами Большая, Степная, Никольская и Южный бульвар (ныне Цвиллинга, Комунны, Советская и пр. Ленина). На месте где сейчас администрация Челябинска, распологался главный храм в честь иконы Божьей матери «Одегитрия» Смоленская.



Возрождение женского монастыря

Помимо действующих храмов и территорий монастырь имел заимку, на которой располагался фруктовый сад Никольский храм и пруд «Девичьи слёзы» вырытый по легенде монахинями. Ныне силами матушки игумении Евсевии (Лобановой) и сестёр, монастырь восстанавливается с 2012 года, после решения священного синода Русской Православной Церкви.



Свято – Симеоновская церковь

В 1873 году на городском кладбище началось строительство ещё одного храма. Осветили его в честь особо почитаемого на Урале святого – Симеона Верхотурского чудотворца. Это был кладбищенский храм, в нём совершались отпевания, панихиды, заупокойные литургии. Каменный, однопрестольный, неотапливаемый – ничто не предвещало, что он когда-то станет главным храмом города и Челябинской епархии. В 1990-1997 годах настоятелем храма был протоиерей Николай Трофимов. Были снесены ветхие строения вокруг храма. Вместо них построили новое административное здание. 1980 – 1990 московские художники расписали стены в храме. В 1995 – 1996 годах фасад храма украсили иконы. Во второй половине 1990-х годов были расписаны стены алтаря.

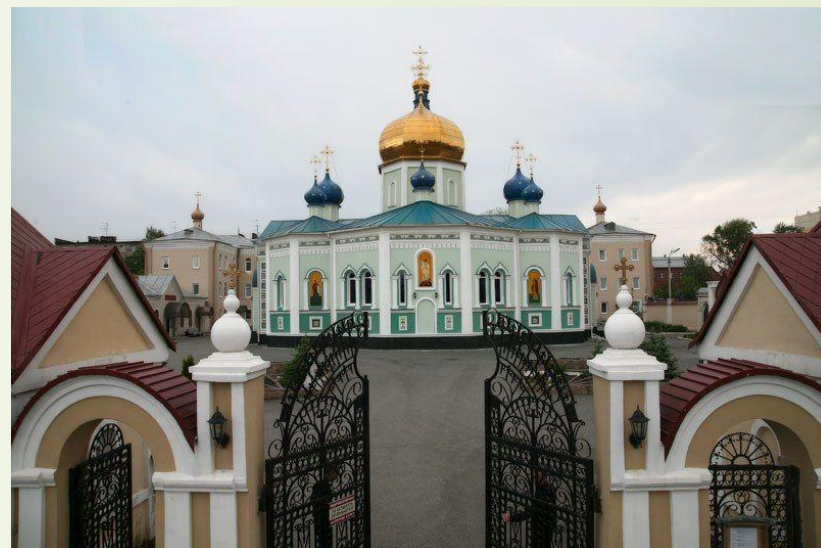


Свято – Симеоновский Кафедральный собор

В 2003 – 2006 годах на территории кафедрального собора были построены здания, где расположились епархиальное управление и архиерейские покои.

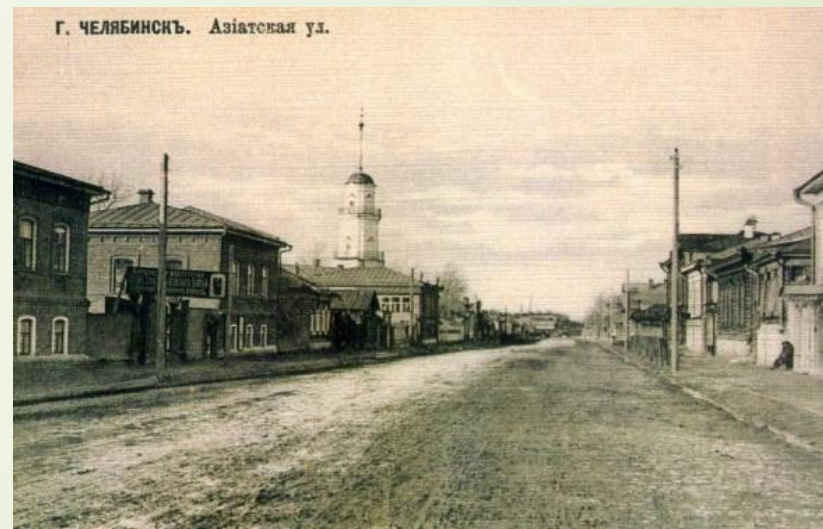
30 мая 2014 года главой Челябинской митрополии и настоятелем Свято-Симеоновского кафедрального собора стал Высокопреосвященнейший Никодим (Чибисов).

27 декабря 2016 года на заседании Священного Синода Русской Православной Церкви было принято решение о выделении из Челябинской епархии Златоустовской епархию. Новообразованная епархия включена в состав Челябинской митрополии. Таким образом на данный момент в Челябинской митрополии четыре епархии: Челябинская, Троицкая, Магнитогорская и Златоустовская.



Второе вероисповедание Мусульманство

АК-МЕЧЕТЬ (Ак-Масит, Белая Мечеть), мусульманский храм, построенный в 1890–99-х гг. Х. Зарифовым и З. Г. Галеевым на ул. Азиатской (ныне Елькина улица). Состоит из молитвенного дома с михрабом и минарета. В 1906 при мечети открылась мусульманская библиотека-читальня, а 16 сент. 1907 – магометанское учебное заведение (мектеб). Т. о., на базе Ак-Мечети сформировался своеобразный религиозно-культурный центр, игравший заметную роль в жизни татар-башкир, населения города и края и сохранившийся до наших дней. После революции Ак-Мечеть перешла в собственность государства и была передана в пользование зарегистрированной общине верующих. В период голода 1921–22 гг. муллой Ак-Мечети С. Ф. Урмановым был организован сбор средств в пользу голодающих. До середины 80-х гг. здание использовалось для хозяйственных нужд. Были утеряны купол и часть минарета. После передачи здания Ак-Мечети краеведческому музею первоначальный облик здания был восстановлен. Ныне Ак-Мечеть вновь является религиозно-культурным центром Челябинска. При мечети находится Региональное духовное управление мусульман Челябинской области во главе с муфтием Р. Раевым. Мечеть находится под руководством имама Рустама Хазрата



Третий столп вероисповедания Католицизм

Первые католики появились на Урале и в Сибири еще около 400 лет назад, это были поляки, пришедшие с дружиной Ермака. Правда, с большей уверенностью можно утверждать, что в Челябинске ссыльные поляки-католики появились в XVIII-XIX вв. Сначала богослужения проводились в небольшой деревянной часовне. А в 1911-1914 гг. они построили в Челябинске храм Непорочного Зачатия Девы Марии. Это была небольшая церковь в неоготическом стиле. В 1914 г. храм был освящен. Но недолго радовались челябинские католики своей новой церкви. Наступили 30-е годы, когда по всей стране принимались решения о закрытии церквей и разрушении храмов. в 90х восстановлен. Вильгельм Палеш из Эрфуртской епархии (Германия), был первым священником, ныне служат два священника о. Георгий Федосеев (викарий) и о. Александр (настоятель)



Четвёртый стол Иудаизм

Появление еврейского населения в Челябинске относится к 40-м годам XIX в. Первыми «иудеями» были николаевские солдаты действительной 25-летней службы, выпускники кантонистских школ Оренбурга и Троицка. Центром жизни еврейской общины по традиции стала синагога (синагога – на иврите «бейт-кнесет» - дом собраний). В конце 60-х годов XIX в. общиной приобретает первое здание для "еврейского молитвенного дома", куда были приглашены первые раввины Челябинска – духовный раввин – реб. Бер Хейн, казенный – Абрам Яцовский; шойхет (резник) – Хаим Ауэрбах. В 80-е годы XIX в. построено деревянное здание синагоги на северной окраине города (сейчас на этом месте здание Администрации Калининского р-на). В 1903 г. на собранные среди еврейского населения деньги начато строительство каменного здания синагоги. Строительство шло медленно, поскольку община была небогатой, и только в 1905 г. синагога начала деятельность в новом здании (ныне ул. Пушкина, 6-Б).



Еврейская синагога

Издатель фотографического магазина Густава Невзла

ЗнакЪ



Преобразование

В годы первой пятилетки под лозунгом «Борьба с религией – борьба за социализм» началась новая антирелигиозная кампания с изъятием культовых зданий. 14 ноября 1929 г. был составлен акт о том, что здание синагоги разрушается, « трубопровод и котел пришли в полную негодность», но по требованию рабочих и общественности здание синагоги следует «использовать под общественно полезное учреждение – клуб комсомола и пионеров». 18 января 1929 г. решением Президиума городского Совета синагога закрывается, После закрытия синагоги религиозная жизнь общины фактически оказалась под запретом. В некоторых частных домах по субботам и праздникам собирались люди для молитвы. И вот, менее чем через три года после начала работ, тысячи евреев Челябинской области получили замечательное по красоте и оснащению здание, переданное 2001 году в безвозмездное пользование Челябинской еврейской религиозной общине «Иудим», которой с августа 1996 г. руководит Главный раввин Челябинска и Челябинской области Меир Кирш, председатель с 1998 г. - А. Жук.



Пятый столп

Буддизм

Непрерывная линия преемственности Карма Кагью восходит к [Будде Шакьямуни](#).

Буддийский центр предназначен для мирян; в нём можно в подходящем для себя ритме изучать буддизм и медитировать индивидуально или в группе.

Буддийский центр входит в Российскую Ассоциацию Буддистов Алмазного Пути Традиции Карма Кагью. центр создан в 1991 году. Он находится под духовным

руководством Его Святейшества Кармапы XVII Тринле Тхае Дордже и поддерживается другими учителями

линии преемственности Карма Кагью. Центр входит в Централизованную религиозную организацию — Российскую Ассоциацию Буддистов Алмазного Пути Традиции Карма Кагью. Центры, группы и сообщества практикующих существуют в населенных пунктах России, функционируют на общественных началах.

Поддерживая дружеские связи с другими буддийскими организациями, Ассоциация участвует в совместных религиозных мероприятиях, в чествованиях, торжествах, посвященных религиозным и общенациональным праздникам. Челябинский буддийский центр находится на Комсомольский проспект, 3а, кв. 1

