

***Государственная служба как
особый вид
профессиональной
деятельности***

Вопросы:

1. Служба: понятие, признаки, виды.
2. Государственная служба как профессиональная деятельность.
3. Государственная служба как профессия.

Формы
человеческой
активности

```
graph TD; A([Формы человеческой активности]) --> B([поведение]); A --> C([действие]); A --> D([общение]);
```

поведение

действие

общение

Поведение – результат(инстинкт)

Общение – обмен информацией

Действие - источник активности лежит
внутри субъекта.

Типология действия по Веберу («Коллективная социология»)

1. Действие аффективное (сильные чувства)
2. Действие традиционное (по неким стереотипам)
3. Действие целерациональное (заранее предполагается результат активности)
4. Действие ценностно – рациональное (определяющая система ценностных ориентаций)

Для деятельности обязательным является наличие цели и соотношение её со средствами.

Деятельность – это самодвижущаяся, саморегулирующаяся, целенаправленная активность, имеющая объективный характер.

Классификация деятельности

1. По типам

- материальная
- духовная

2. По родам

- физическая
- техническая
- социально – ориентационная
- Познавательная
- Ценностно – ориентационная

3. По видам

- экономическая
- политическая
- социальная
- духовная (идеологическая)

4. Исходя из элементов структуры

Структура деятельности (аспекты):

1. Материальный аспект

$$\frac{[c + C_{\text{ср}} + \text{сп} + \text{ву}]}{y} \quad O = P$$

C - материальный субъект деятельности (кто осуществляет деятельность)

C_р – средства деятельности (чем осуществляется деятельность)

Сп – способы (каким образом, т.е. технология)

ВУ – вспомогательные средства

O – объект (на что воздействует)

P – результат деятельности

У – условия, в которых осуществляется деятельность

С – контракт и должностной регламент предписаны

2. Мотивационный (идеальный аспект)

Потребности – интересы, ценности, цели

Потребности - нужда в чем - либо

Интересы – интерес (устойчивая потребность)
формируется на основе различных социальных статусов (т.е. основа - системы статусов).

S1- должностной статус

S2 - экономический статус

Социальный статус и социальная роль

← противоречие →

Цн – ценности (система ценностей)

По Веберу, ценности – это обобщенные цели и средства их достижения, выполняющие роль фундаментальных норм.

«Иметь ценность» - значит быть способным обосновать мотивы целенаправленного поведения с точки зрения выгод и затрат, исходя из ясного представления о том, что в интересах человека и что идет в разряд с ними.

Цн: Цн1 – социальные

Цн2 – культурные

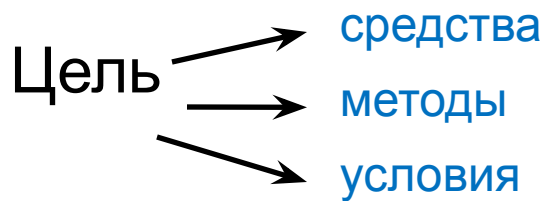
Цн3 – экологические

Цн4 – политические

Цн5 – духовные

Цели – цели (предвосхищение будущего результата деятельности).

Это совокупное представление о некоторой модели будущего результата, способного удовлетворить ... интерес при меняющихся реальных возможностях на основе имеющегося опыта.



3. Нормативно – регулятивный аспект (система норм и регуляторов)

ПР – правовые

М – моральные

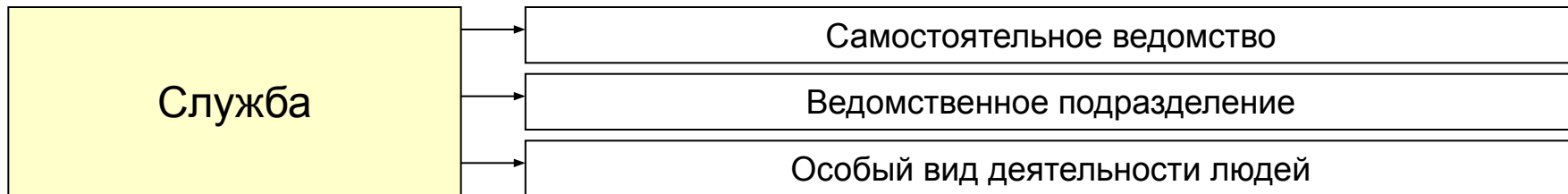
Корпор. – корпоротивные

П – политические

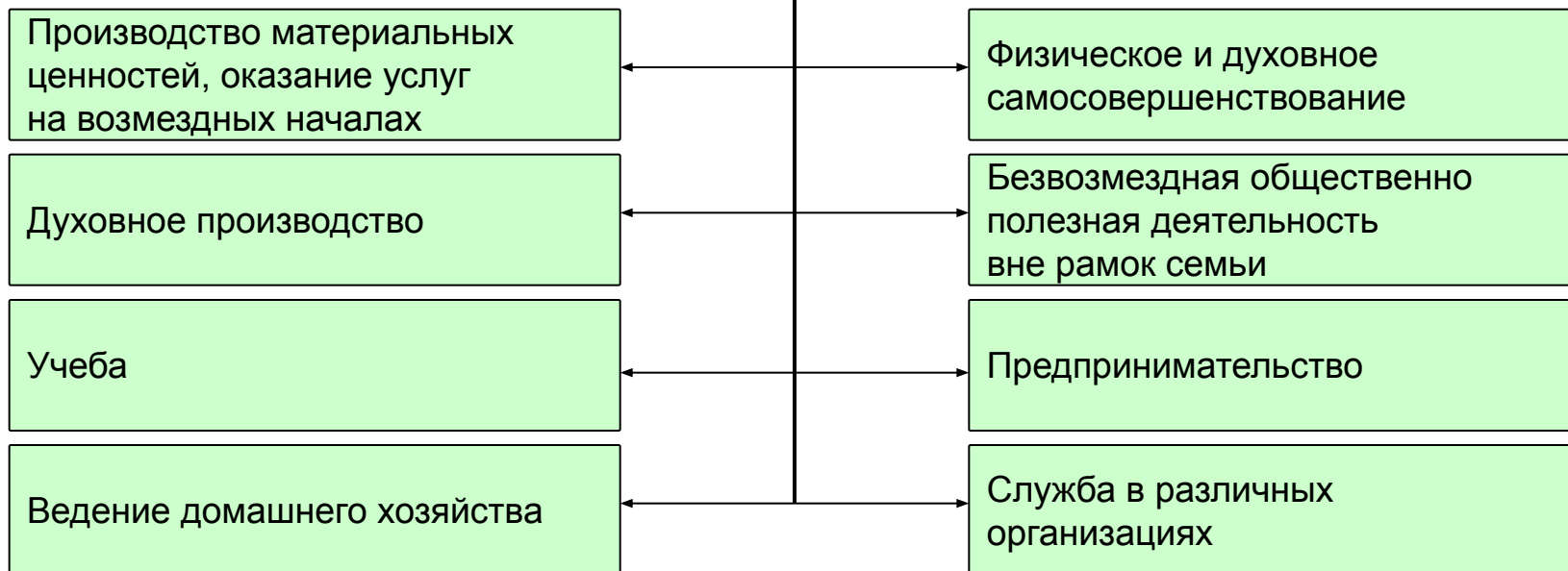
Экономические (минимальная заработная плата, оплата труда)

Рел. – религиозные

Одна из важнейших задач – создание должностных регламентов и эту матрицу можно использовать для подготовки этих регламентов.



Основные типы общественно полезной деятельности людей



Признаки службы

В процессе службы

- Материальные ценности не создаются
- Субъекты работают в чужом интересе

Особый субъект

Служащий

Особый объект службы

Человек

Особый предмет труда

Информация

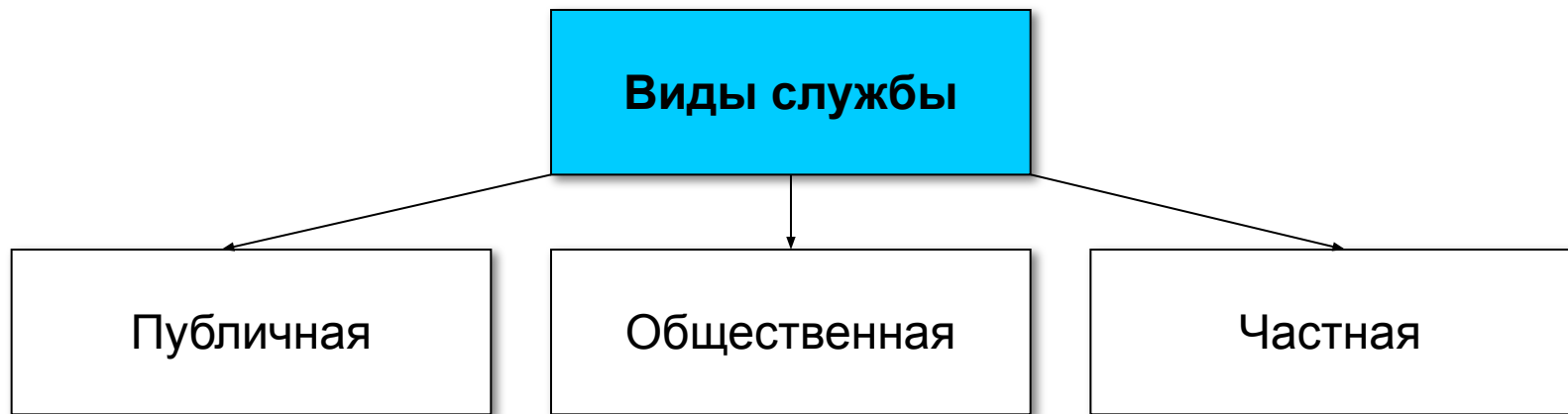
Служба, как правило связана с умственным трудом

Для службы характерны возмездные начала

Все субъекты службы обязательно должны занимать должности

Служба обязательно предполагает наличие правовых возможностей по реализации функций организации

Служба – это профессиональная деятельность определенного контингента лиц по организации исполнения и практической реализации полномочий государственных, общественных и иных социальных структур.



Публичная служба – особый вид общественно полезной деятельности, состоящий в осуществлении функций государства от имени и по поручению самого государства, а также реализации вопросов местного значения от имени населения муниципальных образований

Признаки публичной службы:

1. Осуществляется в интересах всего общества в целом и каждого отдельного члена в частности;
2. Финансирование за счет средств государственного или муниципального бюджета;
3. Место службы – государственные или муниципальные органы, организации;
4. Субъекты – государственные (муниципальные) служащие, служащие государственных (муниципальных) учреждений.

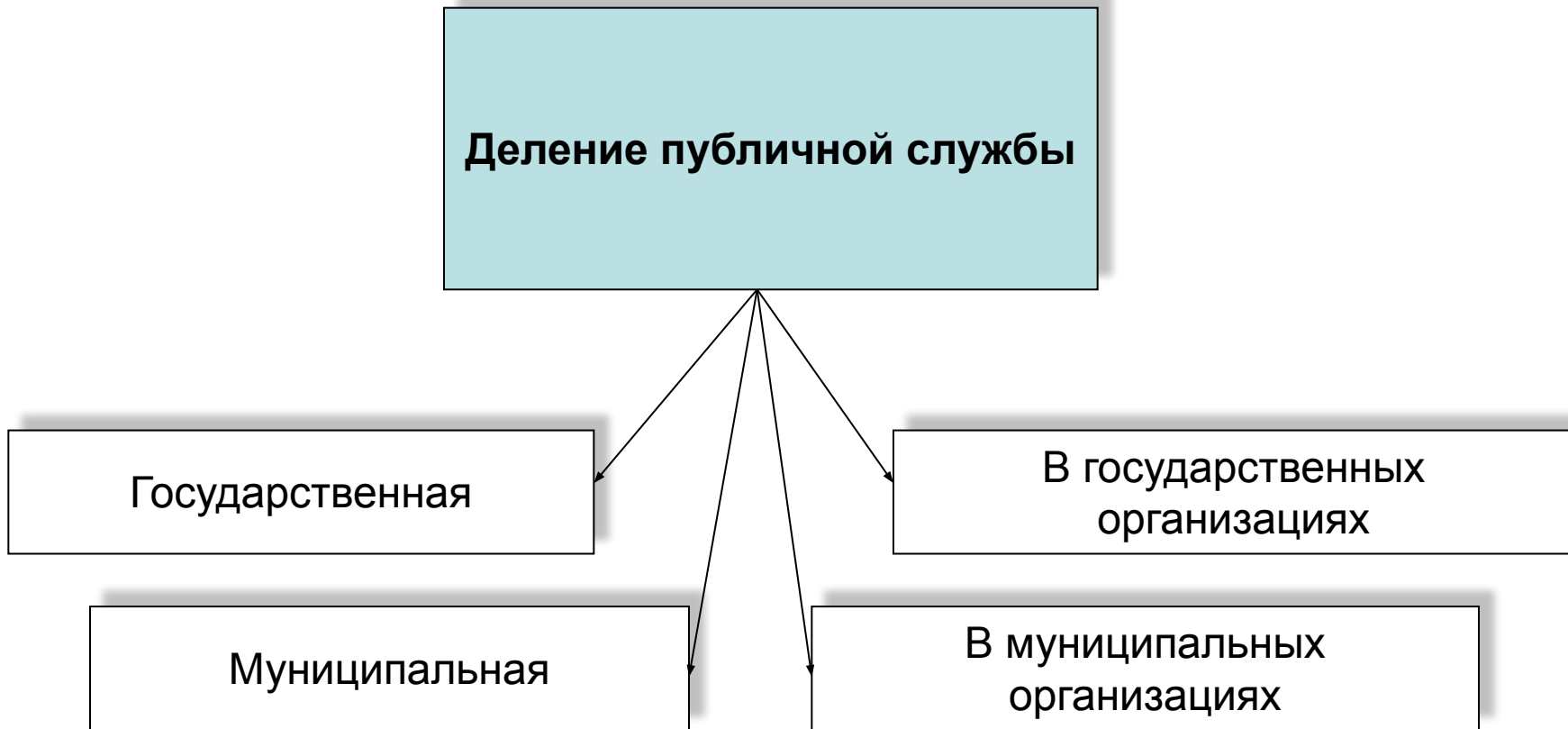
Деление публичной службы

Государственная

В государственных
организациях

Муниципальная

В муниципальных
организациях



Общественная служба – это особый вид общественно полезной деятельности, осуществляемой в интересах части или группы субъектов общества, объединенных общими интересами.



Частная служба:

- Осуществляется в интересах частных лиц;
- Реализуется для удовлетворения частного интереса и связан с получением прибыли в коммерческих предприятиях;
- Финансируется за счет доходов от предпринимательской деятельности или из фонда оплаты труда коммерческих объединений;
- Субъекты – служащие, замещающие должности в управленческом аппарате частных организаций.

Аспекты рассмотрения государственной службы

Аспекты рассмотрения государственной службы

Социальный

Это профессиональное осуществление по поручению государства общественно полезной деятельности лицами, занимающими должности в государственных органах

Политический

Деятельность по реализации государственной политики, достижению выработанных всеми политическими силами государственно-политических целей и задач в обществе и государстве

Социологический

Это практическая реализация функций государства, компетенции государственных органов

Правовой

Юридическое установление государственно-служебных отношений, при реализации которых и достигается практическое выполнение должностных обязанностей, полномочий служащих и компетенции государственных органов

Организационный

Государственная служба связывается со структурно-функциональными элементами государственного аппарата

Нравственный

Рассмотрение этических основ государственной службы

Государственная служба - профессиональная служебная деятельность граждан РФ по обеспечению исполнения полномочий:

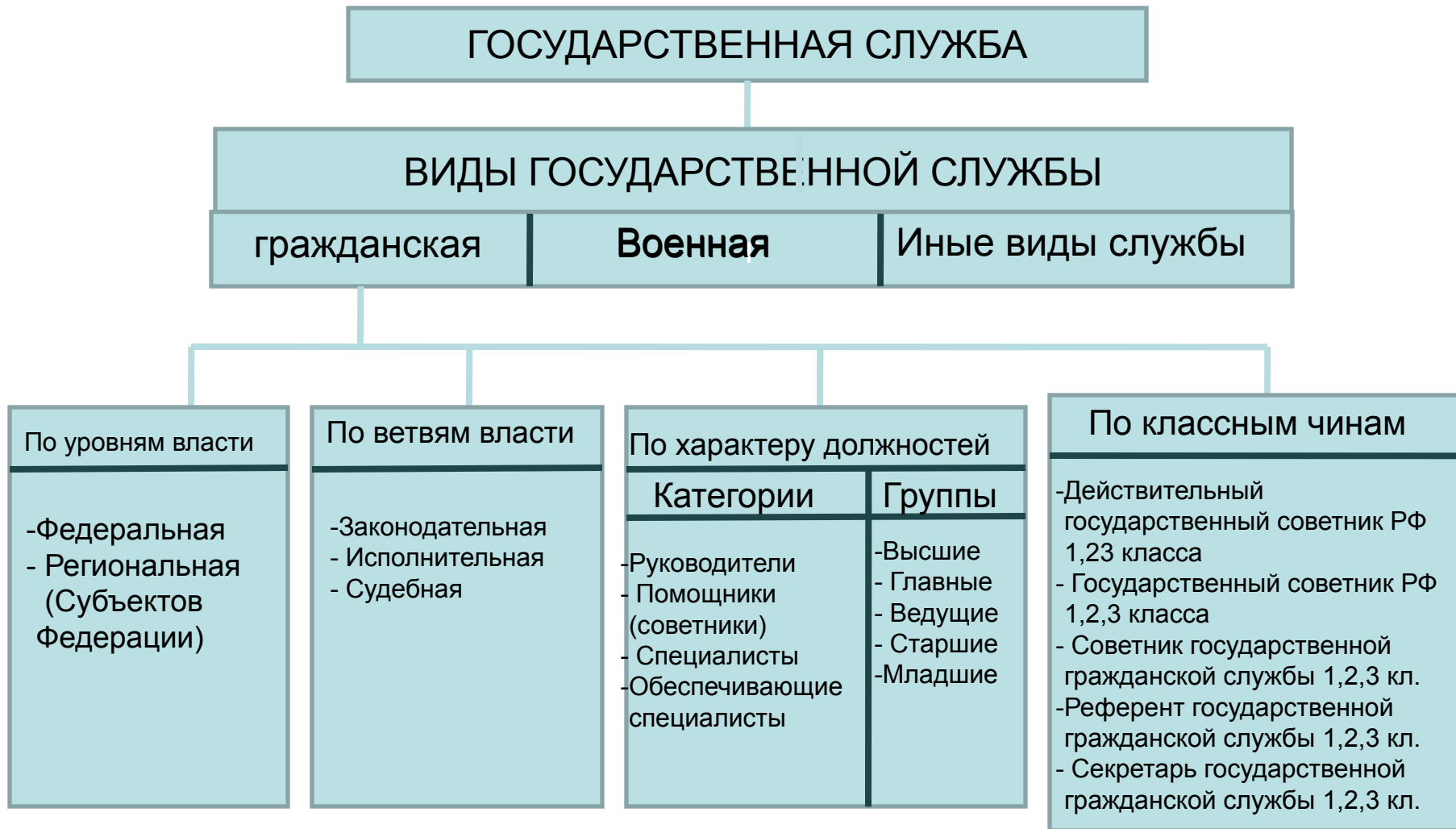
- Российской Федерации;
- федеральных органов государственной власти, иных федеральных государственных органов;
- субъектов РФ;
- органов государственной власти субъектов РФ, иных государственных органов субъектов РФ;
- лиц, замещающих государственные должности РФ;
- лиц, замещающих государственные должности субъектов РФ.

(ст. 1. ФЗ №58)

Государственная должность – базовая структурная единица государственной администрации, включающая часть компетенции государственного органа.

Государственный орган – учрежденное в структуре аппарата государства в установленном порядке образование, характеризующееся задачами, функциями, структурными особенностями и специальной компетенцией

Должностная структура гражданской службы



Главные структурные элементы понятия «государственная служба»

Профессиональная деятельность

Вид деятельности, являющийся профессией для государственного служащего, и требующий определенной подготовки, учебы и получения специального образования

Компетенция

- Круг влечения государственного органа;
- Пределы действия по осуществлению государственных функций и решению государственных задач;
- Круг вопросов, которые правомочен решать государственный орган

Полномочия

- Права и возможности действовать в различных ситуациях;
- Функции и задачи, направленные на выполнение компетенции государственных органов

Должностные обязанности

Обязанности, предусмотренные конкретной государственной должности

Государственно-служебная деятельность

Работа служащих, являющаяся постоянным видом деятельности, оплачиваемая из бюджета и состоящая в исполнении полномочий государственных органов

Специфические признаки государственной службы

Разновидность
публичной
службы

Деятельность,
осуществляемая
в интересах
общества,
государства
и регионов

Деятельность
специальных
субъектов права
(государственных
служащих)

Деятельность
профессиональна
я,
осуществляемая
постоянно,
непрерывно,
за плату

Деятельность
обеспечительного
характера

Служба в
государственных
органах

Особый вид
трудовой
деятельности,
финансируемый
за счет средств
соответствующих
бюджетов

Цели государственной службы

```
graph TD; A[Цели государственной службы] --> B[Обеспечение стабильности государственного устройства]; A --> C[Обеспечение действия конституционных норм]; A --> D[Обеспечение полномочий государственных органов];
```

Обеспечение
стабильности
государственного
устройства

Обеспечение
действия
конституционных
норм

Обеспечение
полномочий
государственных
органов

Задачи государственной службы

Обеспечение эффективного исполнения функций государственных органов

Обеспечение соблюдения и защиты прав и законных интересов граждан

Обеспечение эффективности государственного управления

Своевременное, полное и точное рассмотрение обращений граждан

Совершенствование государственного управления

Обеспечение и сохранение государственной и иной охраняемой законом тайны

Обеспечение поддержки конституционного строя, реализации ФЗ, законов субъектов РФ

Профессия – определенный набор знаний, умений, навыков и способностей в том или ином виде деятельности.

Признаки профессии:

1. Принадлежность ее конкретному человеку;
2. Относительно длительное, чаще пожизненное выполнение соответствующих функций;
3. Наличие специальных знаний (образования), умений и навыков, опыта, приобретенных в ходе работы;
4. Получение платы за свой труд;
5. Формирование объединений и профессиональных групп, создаваемых на почве однородных интересов, их контроль над притоком новых кадров;
6. Обеспечение гарантированного пребывания в должности;
7. Власть над непрофессионалами в ходе взаимодействия с ними в процессе реализации профессии;
8. Создание высокого общественного статуса, образа жизни работника, образа его поведения как на работе, так и вне ее, что приводит к отождествлению, идентификации человека и его профессии, самовыражению работника, удовлетворению потребностей.

! Особенность профессии государственного служащего – ее **ДУАЛИЗМ**.

1. Признаки узкой профессии – знания, умения и навыки, способности. (юрист, экономист, инженер и т.д.)
2. Государственные служащие обладают управленческими знаниями, умениями, навыками и способностями (признаки общей, управленческой профессии)

Профессионализм государственного служащего – высший уровень его психофизических, психических и личностных изменений, происходящих в процессе длительного выполнения должностных обязанностей, обеспечивающий качественно новый, более эффективный уровень решения сложных профессиональных задач в особых условиях

Направления становления личности профессионала

Изменяется вся система деятельности и на этой основе формируется профессиональное мастерство

Изменяется личность служащего, что проявляется в соответствующих элементах профессионального сознания (профессионального мировоззрения)

Изменяются соответствующие компоненты установки служащего к объекту деятельности, что проявляется в уровне информированности об объекте, степени его осознания

Признаки государственных служащих как профессионалов

Занятость на основе применения навыков, основанных на теоретических знаниях: специализированное образование и обучение этим навыкам

Достаточный для осуществления деятельности уровень компетентности, гарантированный сданными экзаменами

Наличие специального кодекса поведения, обеспечивающего идентификацию служащих с профессией

Исполнение определенных служебных обязанностей на благо общества

Членство в профессиональной организации

Профессионализация государственной службы

Самообразование ГС

Подготовка кадров – осуществляется в системе профессионального образования. Целью подготовки ГС является приобретение специальных знаний, необходимых для осуществления профессиональной служебной деятельности в органах государственной власти и управления

Дополнительное профессиональное образование

Повышение квалификации – обучение с целью обновления, углубления и пополнения знаний в сфере профессиональной служебной деятельности

Переподготовка ГС – осуществляется на базе высшего и среднего профессионального образования с целью получения дополнительных знаний, умений и навыков для выполнения нового вида профессиональной служебной деятельности

Стажировка ГС – 1) самостоятельный вид дополнительного профессионального образования; 2) часть профессиональной переподготовки или повышения квалификации. Цель – формирование и закрепление на практике профессиональных знаний, умений и навыков.

Муниципальная служба – профессиональная деятельность граждан, которая осуществляется на постоянной основе на должностях муниципальной службы, замещаемых путем заключения трудового договора (контракта).

Своеобразие муниципальной службы

Особый вид общественно полезной деятельности

Служащий выступает в качестве агента публичной власти, носителя части полномочий органа власти, в котором он занимает штатную должность

Служащий служит общему безличному началу

Основные признаки муниципальной службы

Служба в органах
местной публичной
власти

Деятельность,
организуемая на
постоянной основе

Муниципальные
служащие получают
денежное содержание
из местного
бюджета

Деятельность служащих
по исполнению
полномочий органов
местного
самоуправления

Общий характер государственной и муниципальной служб

Публичность

1. Нанимателями государственных и муниципальных служащих выступают публично-правовые образования.
2. Государственная гражданская и муниципальная службы создаются для обеспечения публично-правовых полномочий

Единые принципы

- приоритет прав и свобод человека и гражданина;
- равный доступ граждан к соответствующему виду службы и равные условия ее прохождения независимо от пола, расы, национальности, происхождения, имущественного и должностного положения, отношения к религии, убеждений, принадлежности к общественным объединениям;
- профессионализм и компетентность служащих;
- стабильность службы;
- доступность информации о службе;
- взаимодействие с общественными объединениями и гражданами

