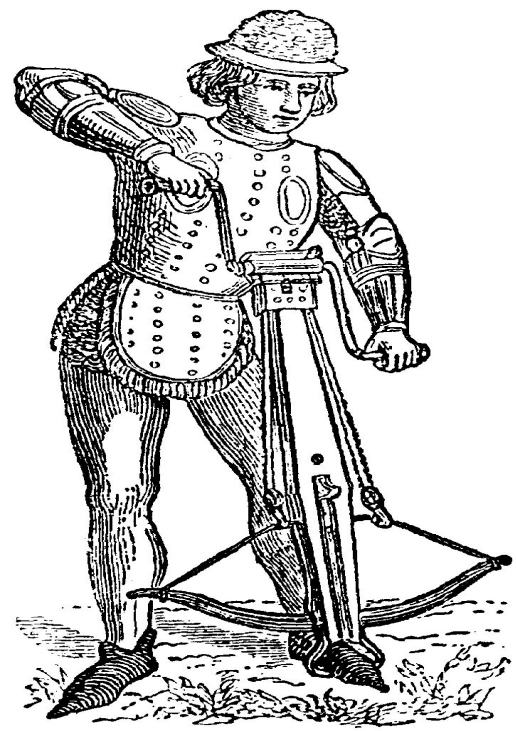


«Методика стрельбы  
из пневматической винтовки для младшего  
школьного возраста»



Стрелковый спорт  
- один из наиболее  
древних  
прикладных видов  
спорта.



Он берет свое  
начало от  
состязаний из  
лука и арбалета.



С появлением в середине 14 века огнестрельного оружия начались состязания по стрельбе: сначала из гладкоствольных ружей, а создание нарезного оружия обусловило развитие пулевой стрельбы.



До проведения стрельб изучаем:

- материальную часть оружия;
- порядок применения пневматического оружия;



- меры безопасности при обращении с оружием и боеприпасами;
- порядок выполнения упражнений учебных стрельб.



## Приемы стрельбы из пневматической винтовки

1. Сидя за столом, с опорой локтями на стол. Стрелок садится за стол, выбрав удобное позу. Тело поворачиваем вправо от линии прицеливания. Приклад от винтовки прижимаем к правому плечу. Винтовку берем кистью правой рукой за шейку ложи. Кистью левой руки берем за цевье ложи снизу. Винтовка лежит не на пальцах, а на ладони. При этом левое плечо выдвигаем вперед, а локоть ставим точно под винтовкой.



## Приемы стрельбы лежа с упором

I. Стрельба лежа с упором.(рис. б) При стрельбе повышается меткость стрельбы. В качестве упора используем мешок с песком. Когда стреляем с упора, на него кладется кисть левой руки, на ладонь цевьем кладется винтовка.

б



II. Также можно использовать второй способ стрельбы с упора (рис.-В) : на упор кладется не кисть руки, а цевье винтовки, а кисть руки снизу поддерживает приклад винтовки.

В



III. Стрельба лежа с упором на руку.  
По команде «Ложись»; лечь на живот, опираясь на локти и раскинув прямые ноги в стороны носками наружу. Наиболее удобное положение будет, когда локоть руки находится под винтовкой, а винтовка без напряжения мышц направлена в мишень.

а



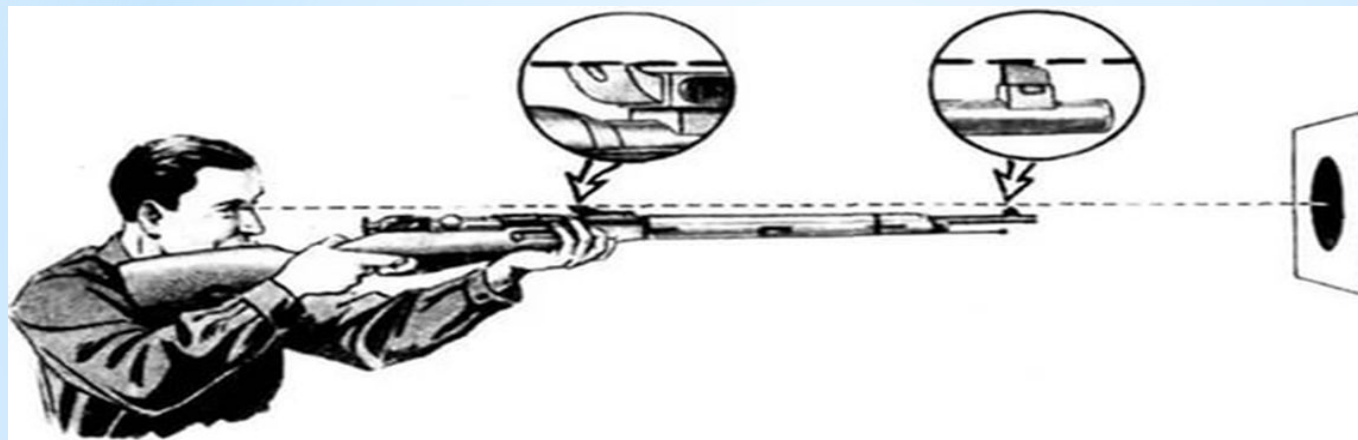


3. Стрельба стоя является самой трудной, так как используются только две точки опоры и они весьма удалены от центра тяжести. Перед стрельбой надо отработать приемы в положении стоя без прицеливания, а затем уже приступить к отработке элементов стрельбы. Только после этого можно приступить к практической стрельбе.



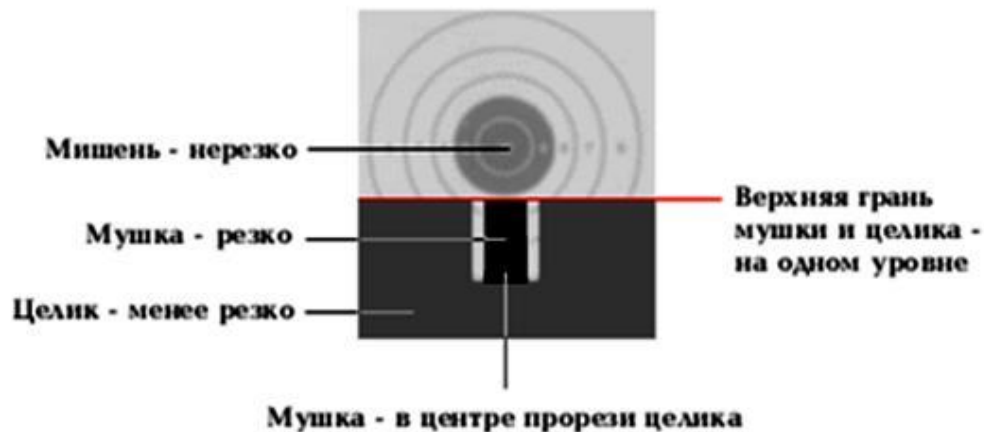
## Правила прицеливания с открытым прицелом

Необходимо удерживать равновесие тела и фокусировать взгляд на трех точках: прицельная планка, мушка и мишень.



А - вид сбоку

### Правила прицеливания - винтовка



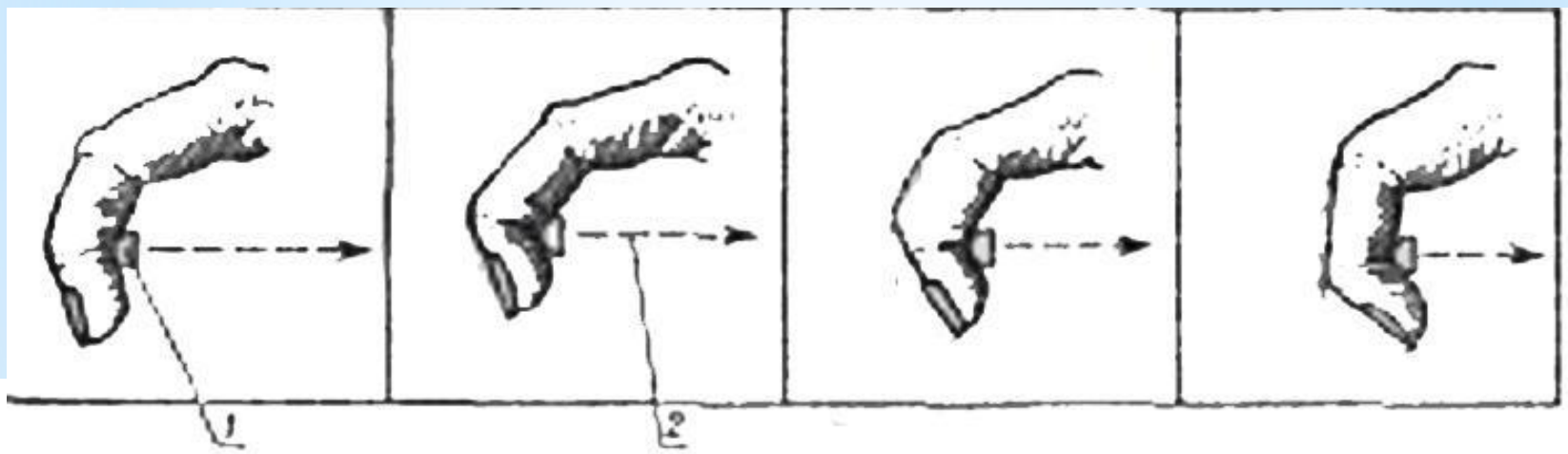
Б - вид со стороны стрелка

# Правильное положение указательного пальца на спусковом крючке для:



- а - длинного нажатия;
- б - короткого нажатия

# НАЖАТИЕ НА СПУСКОВОЙ КРЮЧОК



Нажатие на спусковой крючок (производится плавно, т.е. без дерганья)

1 - спусковой крючок; 2 - направление нажатия - параллельно оси канала ствола



# Способы нажатия на спусковой крючок

- последовательно-плавный,
- ступенчато-последовательный

**Последовательно-плавный спуск.** Нужно плавно и безостановочно давить на спусковой крючок, пока не произойдет выстрел.

**Ступенчато-последовательный способ.** Применяется при стрельбе из положения стоя. При этом способе нажатие на спусковой крючок производится в тот период, когда винтовка замирает или же испытывает минимальные вибрирующие колебания под мишенью. Если винтовка уходит за пределы района наименьших колебаний, нужно приостановить нажатие. Когда винтовка возвратится снова в район наименьших колебаний, следует продолжать нажатие.

- Нажатие на спусковой крючок производят первым суставом указательного пальца правой руки, и направление его должно быть параллельным оси канала ствола. Нажимать надо плавно, без дерганья.
- Выстрел для стрелка должен быть неожиданным. Время обработки выстрела около 5 - 10 с.
- Стрелок делает кратковременный отдых между выстрелами. Чтобы избежать преждевременного расслабления необходимо удерживать винтовку в точке прицеливания после выстрела на 5 - 6 с.
- Если точка наводки винтовки вышла из воображаемого круга ее допустимых отклонений, то надо прекратить нажатие на спусковой крючок, но не отпускать его. Затем, когда точка наводки винтовки вернется в воображаемый круг ее допустимых отклонений, снова продолжать плавно нажимать на спусковой крючок.
- При небольших колебаниях надо стараться удерживать ровную мушку, и тогда отклонения пробин будут совсем незначительными

# Ошибки при прицеливании



КРУПНАЯ МУШКА



МЕЛКАЯ МУШКА



МУШКА СМЕЩЕНА ВПРАВО



МУШКА СМЕЩЕНА ВЛЕВО



ПУЛИ УЙДУТ ВЫШЕ



ПУЛИ УЙДУТ НИЖЕ

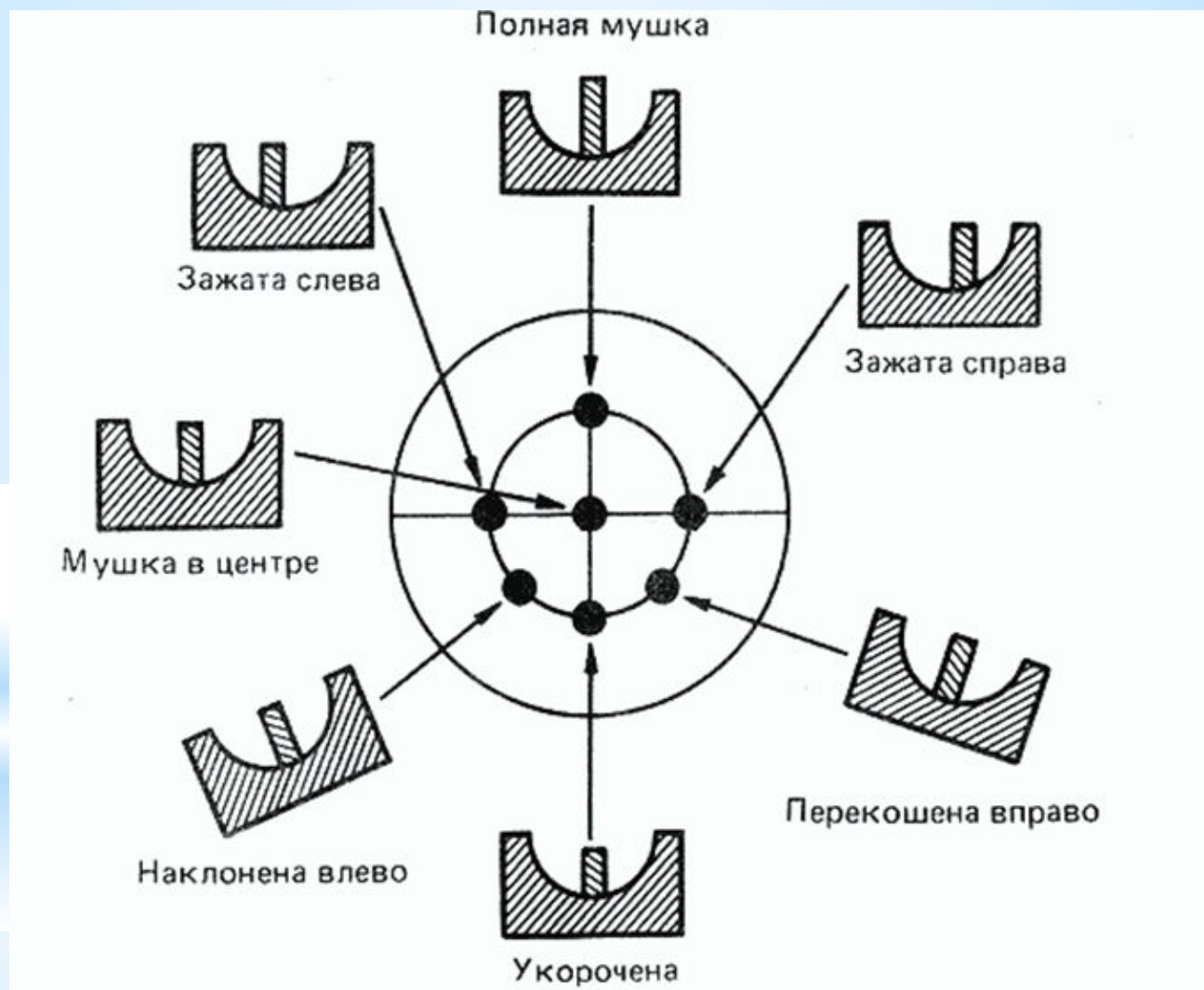


ПУЛИ УЙДУТ ВПРАВО



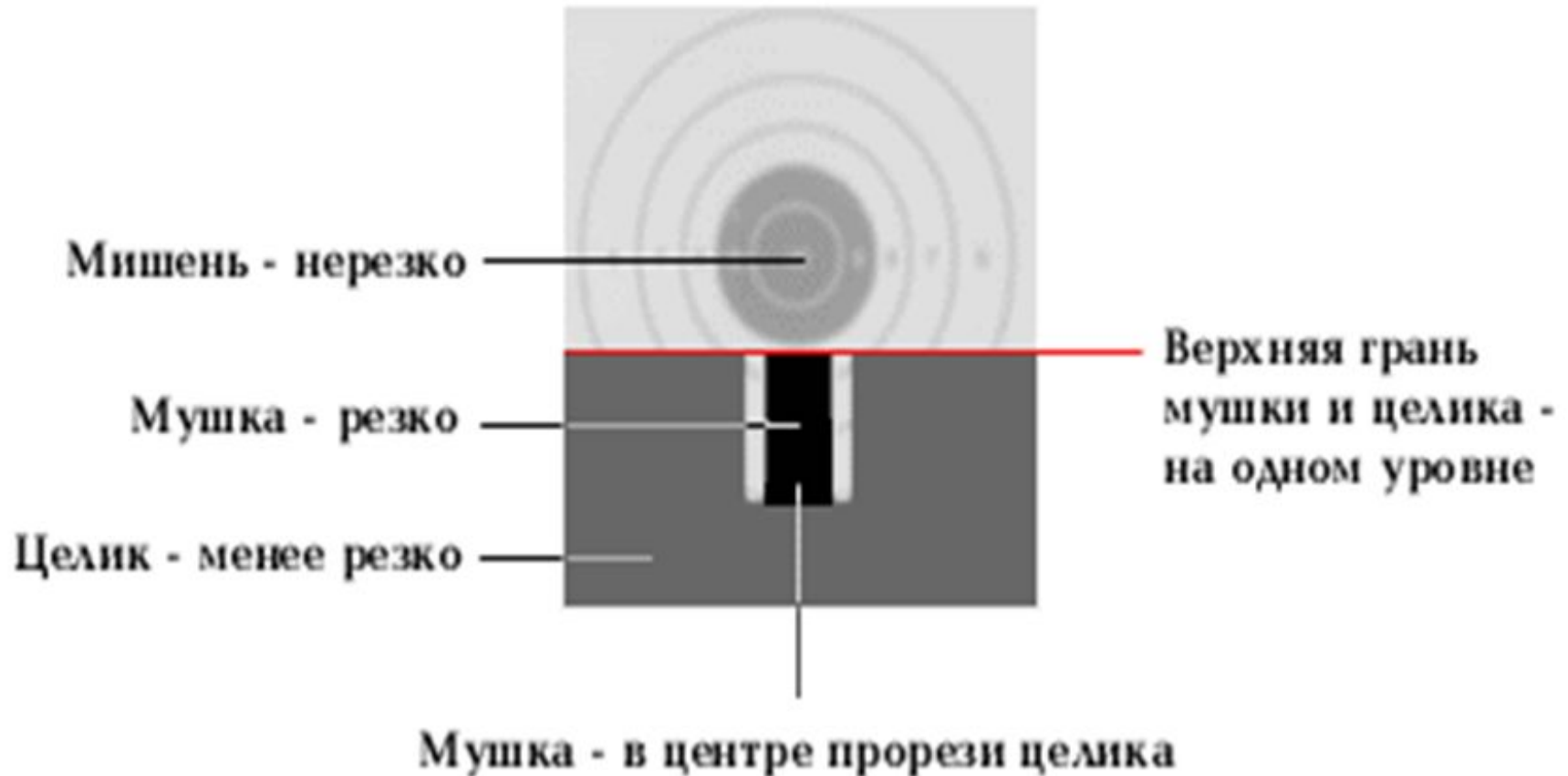
ПУЛИ УЙДУТ ВЛЕВО

# Ошибки при прицеливании и их влияние на картину попаданий





# Правила прицеливания



# Тренировка навыков по обработке спуска

1. Нажимая на спусковой крючок, нужно смотреть за движением указательного пальца, прочувствовать спуск на винтовке, и плавно дожать оставшееся после выбора предупреждения натяжение спуска. Тренировка -10—20 мин (до появления уверенности в правильной работе).

2. Тренировка: 1) Взять в кисть предмет, толщина которого равна рукоятке (например, обхватить правой рукой запястье левой). 2) Положить кисть на стол или просто держать ее на весу, указательным пальцем нажимать на «спусковой крючок». При правильной работе указательного пальца остальные пальцы двигаться не должны.

3. Принять изготовку для стрельбы лежа с упора, вместо мишени повесить чистый лист бумаги на расстоянии 1 м и при прицеливании не искать на нем точек прицеливания. Взять ровную мушку, затаить дыхание на естественном выдохе (или полу вдохе), расслабить все мышцы тела (кроме тех мышц правой руки, которые прижимают винтовку к плечу), плавно и быстро нажать на крючок.

# Определение ведущего глаза

Прицеливание осуществляется одним глазом, который называют ведущим.

Для определения стрелком его ведущего глаза применяются различные методы:

- В листе бумаги размером 20\*20 см надо вырезать круглое отверстие диаметром 3 см. Затем, взяв лист бумаги в вытянутую руку, навести отверстие на мишень, укрепленную на светлом фоне. Далее, закрывая поочередно правый и левый глаз, следить за мишенью. Если при закрывании левого глаза мишень видна, а при закрывании правого глаза мишень исчезла, то тогда у стрелка ведущим глазом является правый глаз.

Если обнаружится, что ведущим глазом у стрелка является левый глаз, то при стрельбе необходимо закрывать правый глаз матовым щитком, укрепленным на голове.

Однако зажмуривание неведущего глаза снижает остроту зрения, а следовательно, и результат стрельбы. Рекомендуется при стрельбе смотреть обоими глазами. Если это трудно, то неведущий глаз можно прикрыть узкой вертикальной полоской из белой бумаги или из пластика таким образом, чтобы мишень для неведущего глаза была закрыта.

# Техника безопасности при проведении учебных стрельб

## ЗАПРЕЩАЕТСЯ:

- производить стрельбу из неисправного пневматического оружия;
- брать или трогать на огневом рубеже оружие или подходить к нему без команды (разрешения) руководителя стрельбы;
- заряжать пневматическое оружие до команды руководителя стрельбы или до сигнала «Огонь»;
- прицеливаться и направлять оружие в стороны и в тыл, а также в людей, в каком бы состоянии оружие ни находилось;
- прицеливаться в мишени даже из незаряженного оружия, если в направлении их находятся люди;
- выносить заряженное оружие с огневого рубежа;
- находиться на огневом рубеже посторонним, кроме стреляющей смены;
- оставлять где бы то ни было заряженное оружие или передавать другим лицам без команды руководителя стрельбы;
- производить стрельбу не параллельно директрисе (направлению) тира (места, оборудованного для стрельбы);
- допускать к стрельбе лиц, не имеющих твердых практических навыков в выполнении стрельбы;