

The image shows the national flag of Sweden, which consists of a blue field with a golden-yellow Scandinavian cross. The flag is depicted with a realistic, wavy texture, suggesting it is made of fabric and is blowing in the wind. In the center of the flag, the word "ШВЕЦИЯ" is written in a bold, red, sans-serif Cyrillic font.

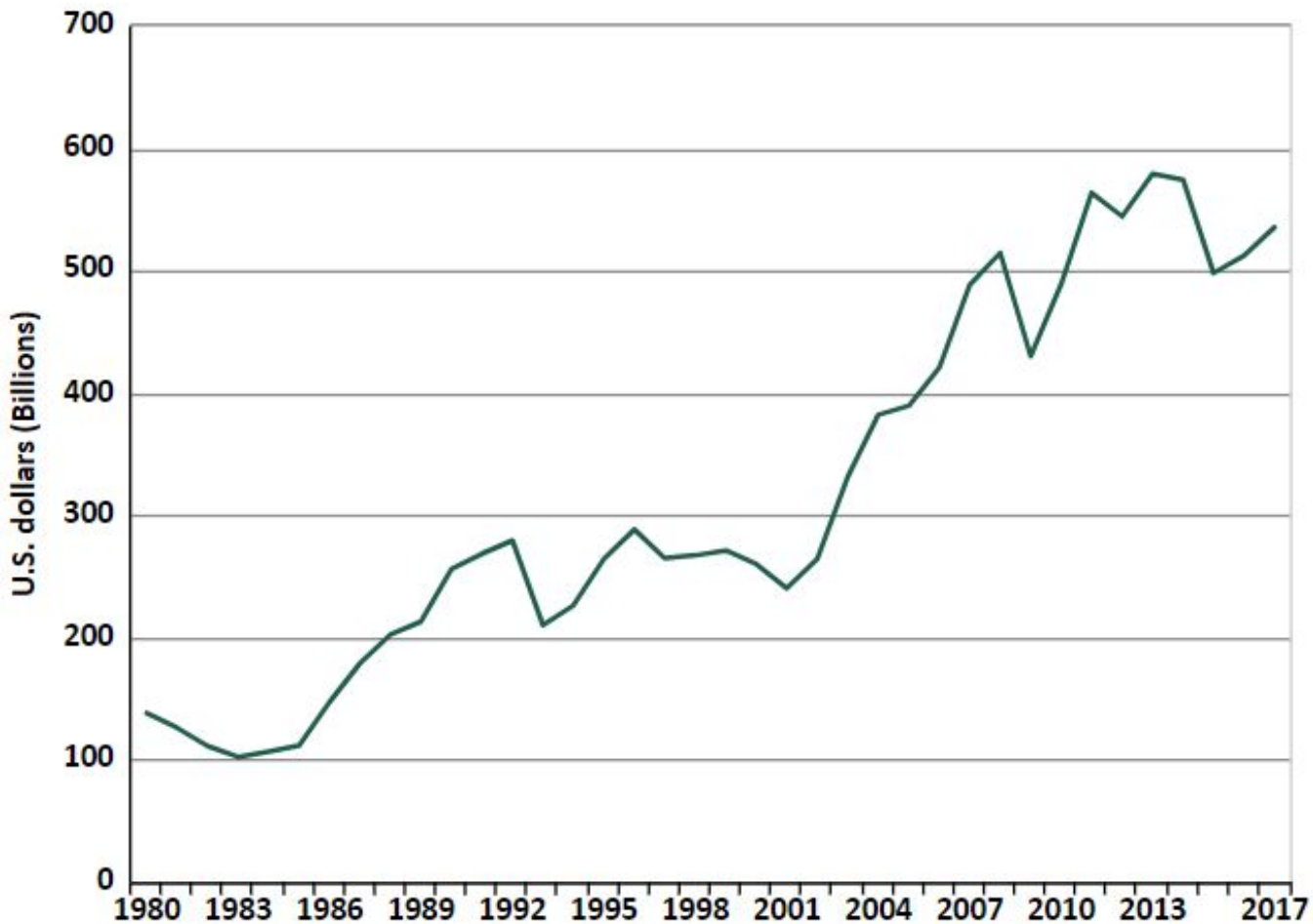
ШВЕЦИЯ

Краткая справка

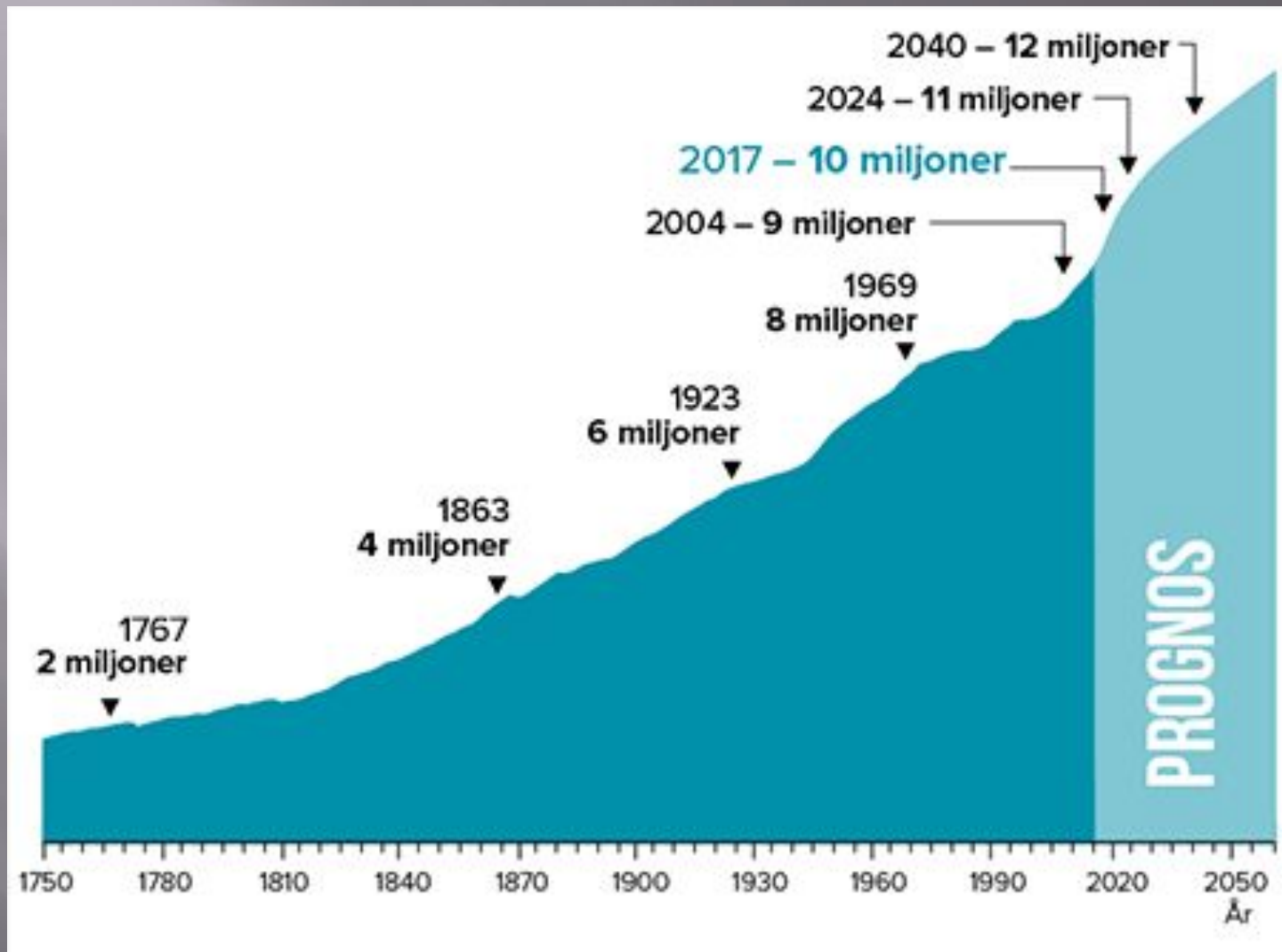
- ▣ Столица: Стокгольм
- ▣ Площадь: 447 435 км², 58-ая по площади в мире
- ▣ Государственный язык: шведский
- ▣ Форма правления: конституционная монархия
- ▣ Глава государства: Король Карл XVI Густав
- ▣ Премьер-министр: Стефан Лёвен
- ▣ Денежная единица: Шведская крона (SEK).
- ▣ Девиз: «För Sverige i tiden»
(«За Швецию — во все времена!»)



ВВП НА ДУШУ ЧЕЛОВЕКА



НАСЕЛЕНИЕ



Население

- ▣ Плотность населения: 21,9 человек на км²
- ▣ Рост численности населения: в среднем рождается 1 человек каждые 15 минут
- ▣ Средний возраст: 41,5 лет (мужчины: 40,4 лет, женщины: 42,6 лет)
- ▣ Продолжительность жизни: 80,86 лет (мужчины: 78,59 лет, женщины: 83,26 лет) — 9-е место в мире
- ▣ Уровень смертности: 10,21 смертей / 1000 жителей
- ▣ Уровень миграции: 1,66 / 1000 человек
- ▣ Уровень урбанизации: 85% всего населения
- ▣ Уровень грамотности населения: 99%

Миграция

ПРИЧИНЫ ДЛЯ ИММИГРАЦИИ В ШВЕЦИЮ, 2010–2015

За период с 2010 по 2015

каждый 5-й

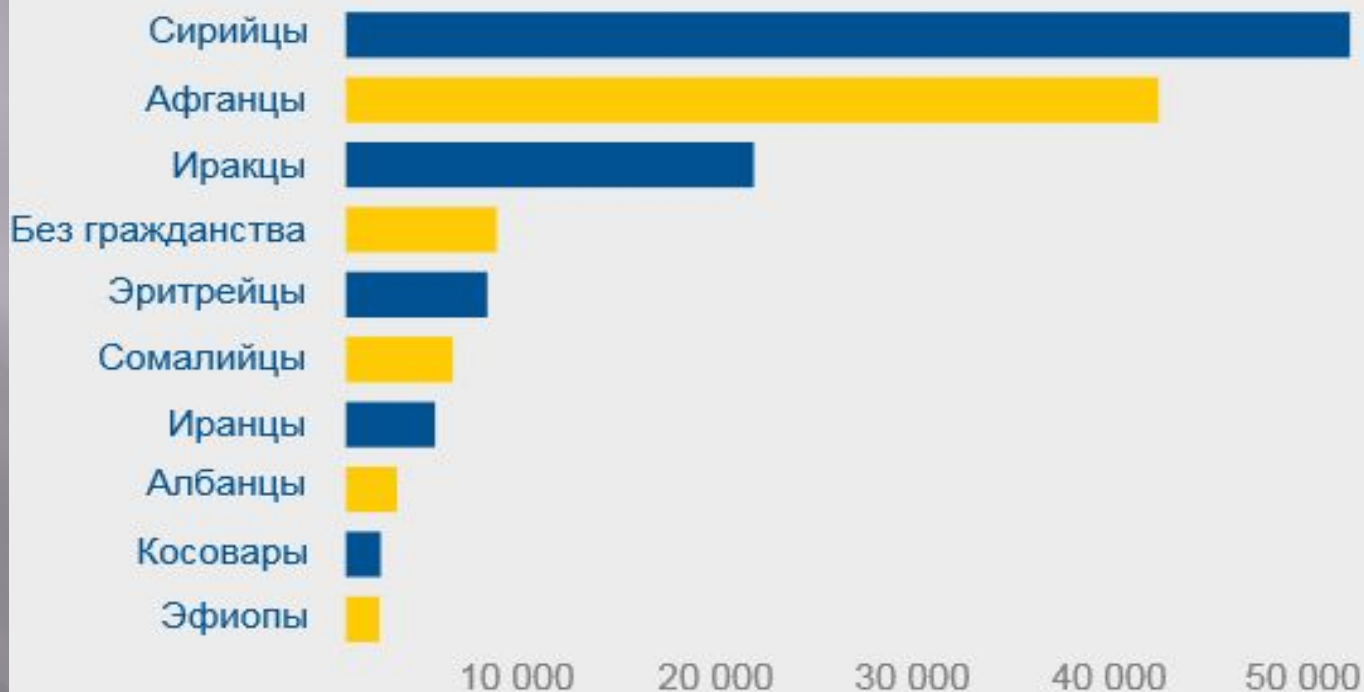
иммигрант искал в Швеции убежища. Остальные иммигрировали по другим причинам.



Источник: migtalks.se/ Миграционная служба Швеции

Миграция

10 НАИБОЛЕЕ РАСПРОСТРАНЕННЫХ НАЦИОНАЛЬНОСТЕЙ СРЕДИ БЕЖЕНЦЕВ В ШВЕЦИИ, 2015

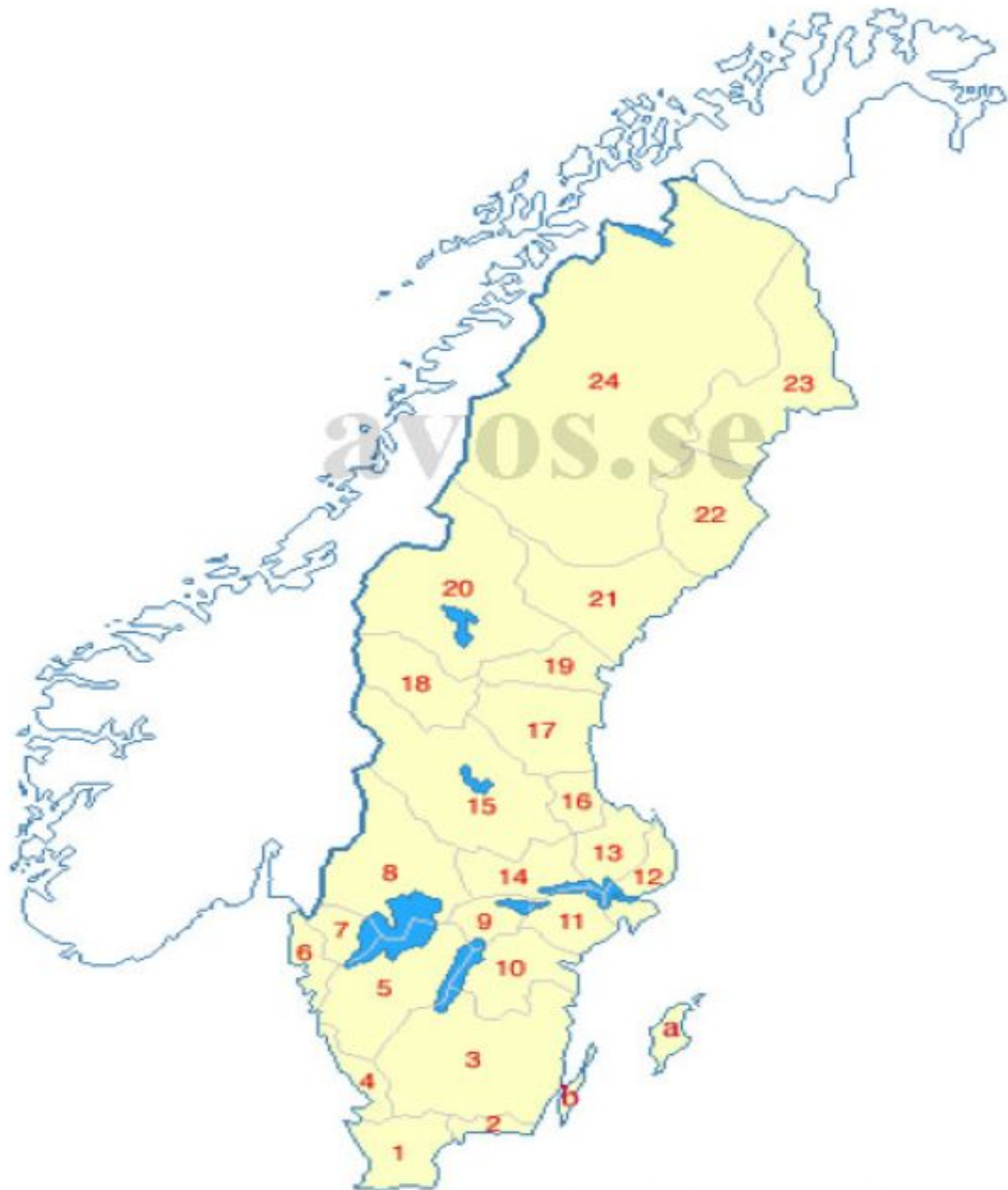


Источник: scb.se

Регионы

- Гёталанд — южный регион, «земля гётов», наиболее заселённый регион, состоящий из 10 провинций.
- Свеаланд — центральный регион, «земля свеев». Самый маленький регион, состоит из 6 провинций.
- Норрланд — северный регион, занимающий 60 % территории Швеции. Состоит из 9 провинций.





Шведские провинции:

1. Skåne/Сконе
2. Blekinge/Блекинге
3. Småland/Смоланд
4. Halland/Халланд
5. Västergötland/Вестергётланд
6. Bohuslän/Бохуслен
7. Dalsland/Далсланд
8. Värmland/Вермланд
9. Närke/Нерке
10. Östergötland/Эстергёланд
11. Södermanland/Сёдерманланд
13. Uppland/Упланд
14. Västmanland/Вестманланд
15. Dalarna/Даларна
16. Gästrikland/Гестрикланд
17. Hälsingland/Хельсингланд
18. Härjedalen/Херьедален
19. Medelpad/Медельпад
20. Jämtland/Емтланд
21. Ångermanland/Онгерманланд
22. Västerbotten/Вестерботтен
23. Norrbotten/Норрботтен
24. Lappland/Лапланд
- a) Gotland/остров Готланд
- b) Öland/остров Эланд

12. Storstockholm/Большой Стокгольм

Гёталанд

Провинции:

- ▣ Блекинге
- ▣ Бохуслен
- ▣ Вестергётланд
- ▣ Готланд
- ▣ Дальсланд
- ▣ Сконе
- ▣ Смоланд
- ▣ Халланд
- ▣ Эланд
- ▣ Эстергётланд



Вестергётланд

□ Вестергётланд является одним из крупнейших аграрных регионов Швеции.

Промышленность развита в крупных городах

□ Гётеборге (также один из главных портов страны)

□ Тролльхеттане (заводы Saab)

□ Шёвде (заводы Volvo)

□ Буросе (текстильные предприятия)



Свеаланд

Провинции:

- ▣ Вермланд
- ▣ Вестманланд
- ▣ Даларна
- ▣ Нерке
- ▣ Сёдерманланд
- ▣ Упсланд



Вестманланд

- ▣ Шахты в городах Нурберг, Шкиннскаттеберг, Линдесберг .
- ▣ Железодельный завод Энгельсберг входит в список объектов всемирного наследия ЮНЕСКО.
- ▣ Здесь родилась и умерла Ю. Найберг (1784 — 1854), одна из самых известных поэтесс Швеции периода романтизма.



Норрланд

Провинции:

- ▣ Вестерботтен
- ▣ Естрикланд
- ▣ Емтланд
- ▣ Лаплланд
- ▣ Медельпад
- ▣ Онгерманланд
- ▣ Хельсингланд
- ▣ Херьедален
- ▣ Норрботтен



Естрикланд

- ▣ Плодородные сельскохозяйственные районы.
- ▣ Национальный парк — Фарнебофьорден (швед. Färnebofjärden).
- ▣ Горнодобывающая отрасль (с V века нашей эры), производство железа и цветных металлов.

▣ Геральдический девиз провинции Естрикланд — «Железное Королевство»



Хельсингланд

- ▣ Плодородные сельскохозяйственные районы.
- ▣ Характерно пёстрое украшение деревянных жилищ крестьян. 7 крестьянских имений XIX века защищены ЮНЕСКО. Выполнены в стиле сельского барокко с многочисленными фольклорными привнесениями.
- ▣ До 90-х годов XVII века название провинции использовалось в просторечьи как эвфемизм ада.



Промышленность

Основой "шведского экономического чуда" стали огромные природные богатства северной Швеции, ряд революционных изобретений и политика строгого нейтралитета на протяжении всего столетия.

Для Швеции характерна высокая концентрация капитала.

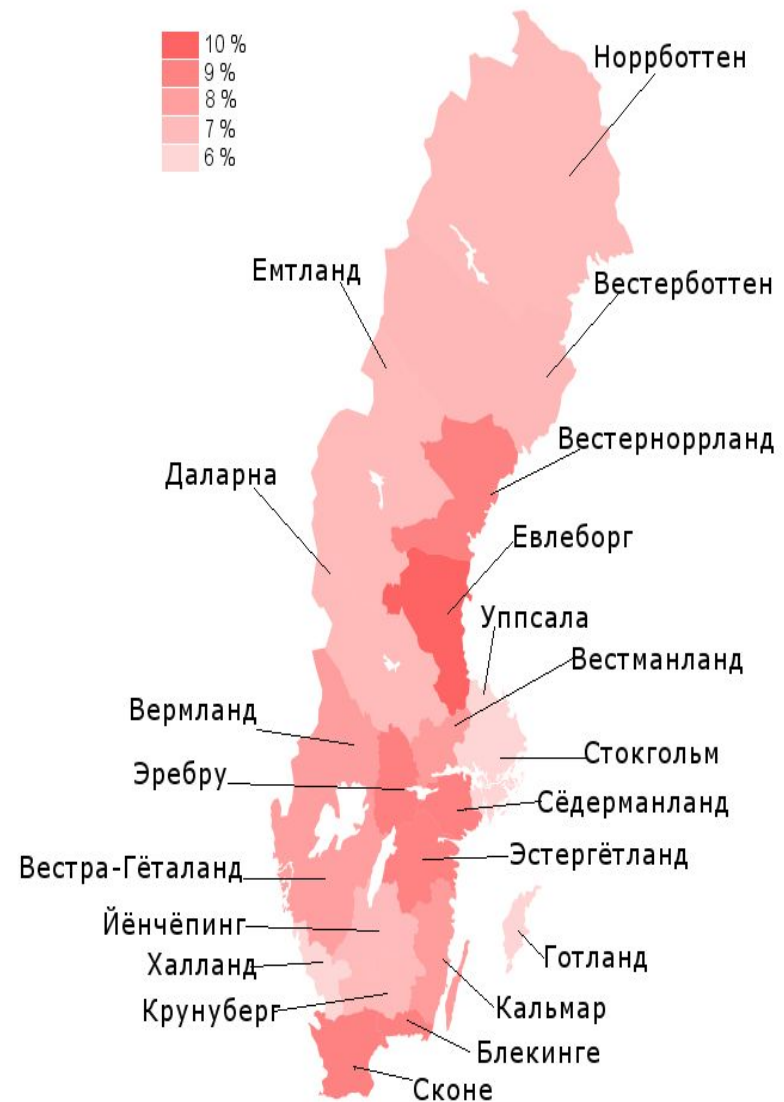
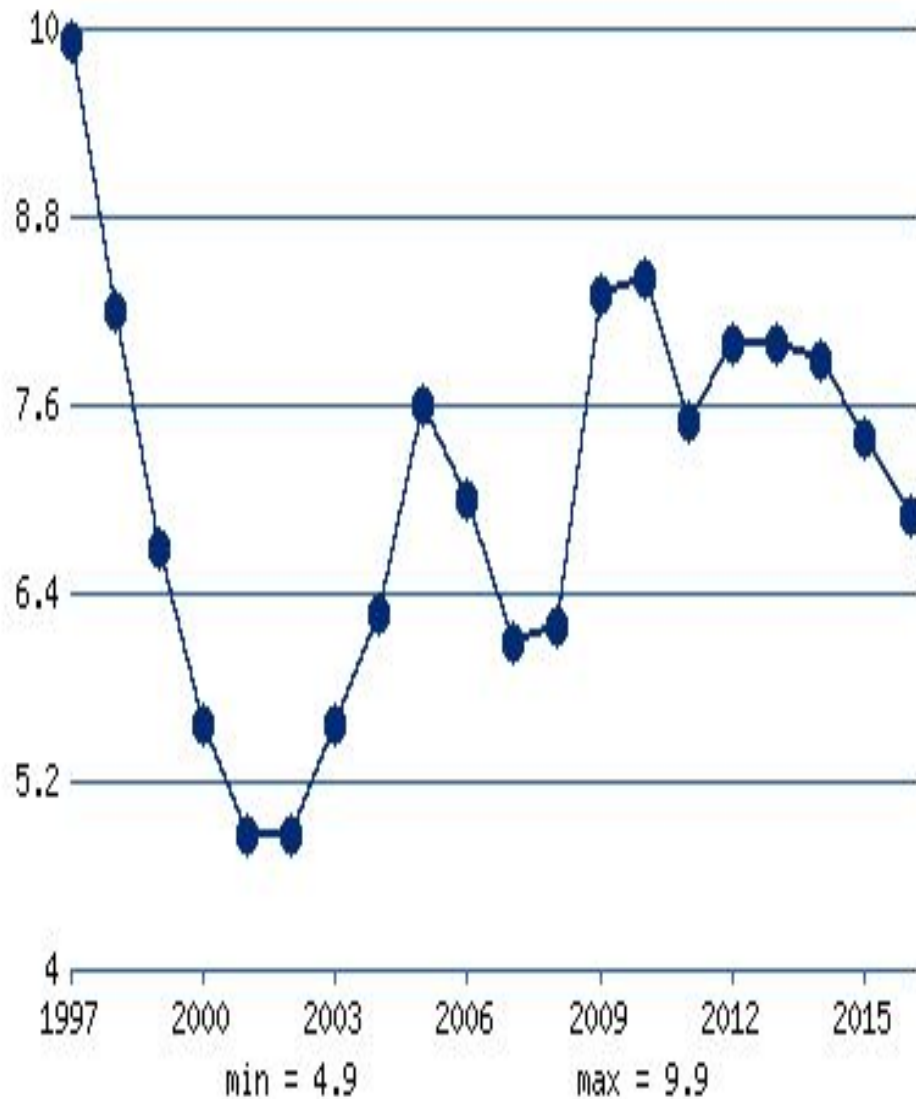
Основные торговые партнеры Швеции :

- ▣ Норвегия (10,6% экспорта, 8,7% импорта)*
- ▣ Германия (10,2% экспорта, 17,9% импорта)*
- ▣ Великобритания (7,5% экспорта, 5,6% импорта)*
- ▣ Дания (7,4% экспорта, 8,9% импорта).*

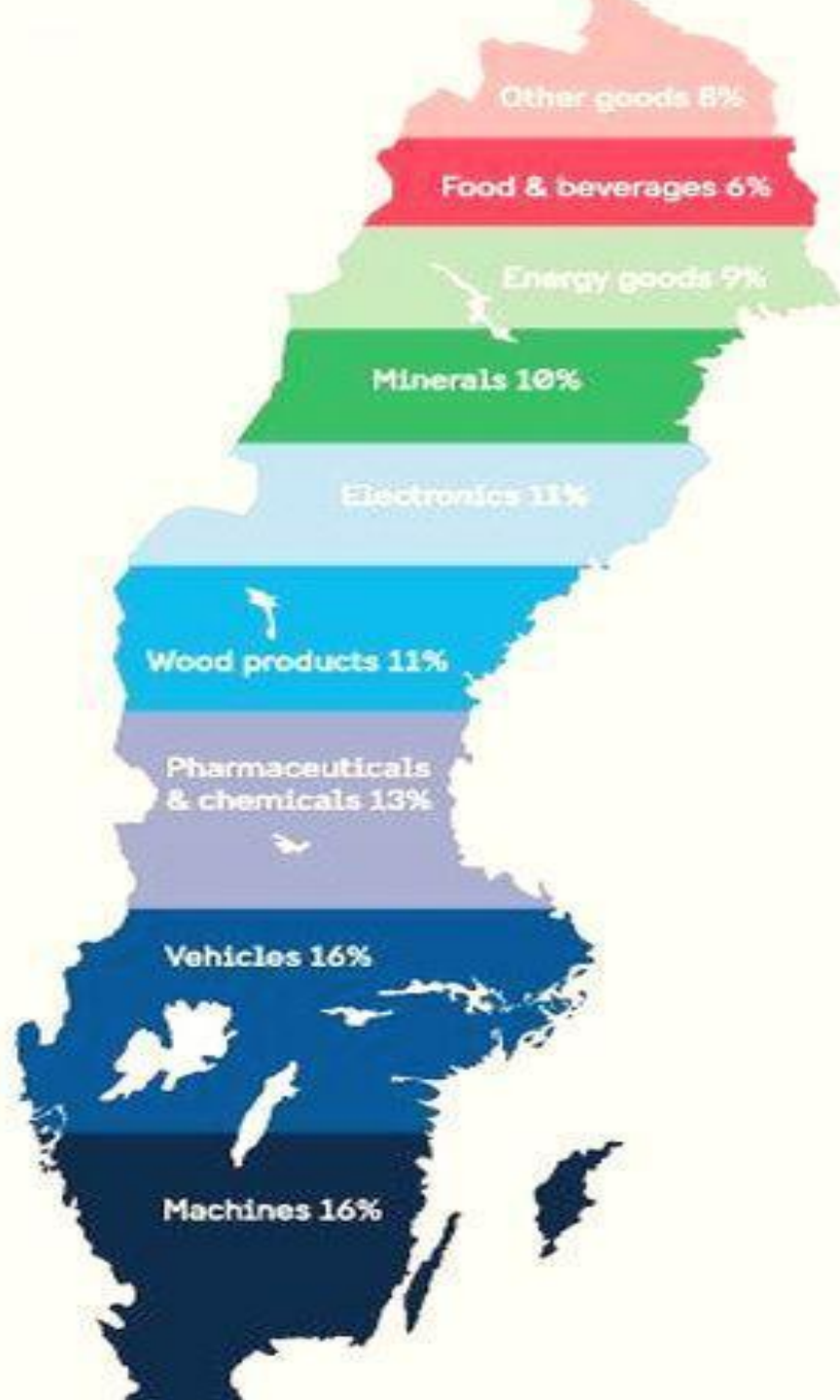
Промышленность

- ▣ Горнодобывающая
- ▣ Лесоперерабатывающая промышленность
- ▣ Черная и цветная металлургия
Машиностроение.
- ▣ Энергетика (гидроэнергетические ресурсы, ядерное топливо, древесина, импорт:нефть, уголь, природный газ)
- ▣ Сельское хозяйство (лишь 2% ВВП)
- ▣ Текстильная промышленность

БЕЗРАБОТИЦА



Производство



Парламент

Состав Шведского Парламента



СПАСИБО ЗА ВНИМАНИЕ

Подготовила
Студентка 2 курса
экономической теории
группы 31
Шуша Дарья Сергеевна