

*С.Ж.Асфендияров атындағы ҚазҰМУ
Акушерия және гинекология кафедрасы*

Тақырыбы: Партограмма

Қабылдаған :Мусанова А.М.

Орындаған: Садибеков А.

Факультет:ЖМ

Топ: 44-1

Алматы 2016

Партограмма – жүктілік ағымында
ұрықтың жалпы күй жағдайы, ұрықтың
қозғалуы мен жатыр мойнының ашылуын
графикалық түрде бейнелеу сипаттамасы
болып табылады

Бұл босануды болжауда, босану темпін
бақылауда және жасалған акушерлік іс
шараларға баға беруге мүмкіндік береді.

Партограмма

Ф.И.О.

И.П.№



Высота стояния продольной части (Ф)

Длина шейки матки, см

Мелкие вод
эмбриотомия
цвет, количество

длительность родов, ч

СХВАТКИ

сила	+	+	+
длительность			
сок			
болезненность			

ЧСС плода, уд / мин

180
140
100
60

Обезболивание

Утеротоники

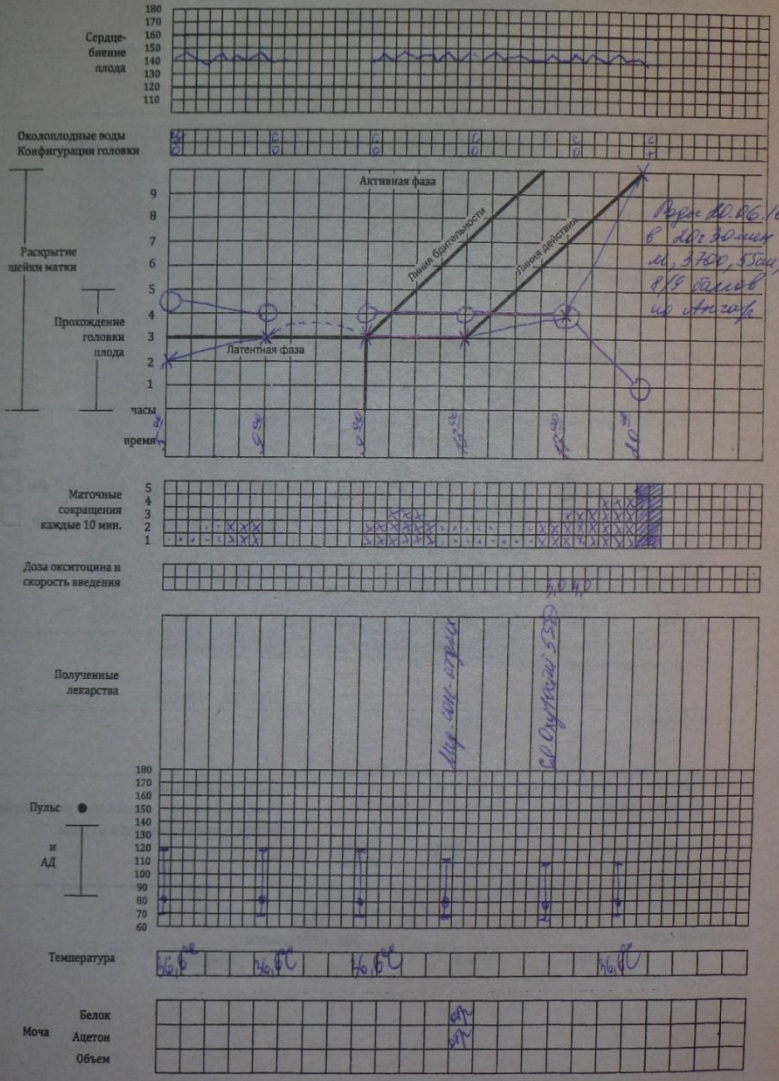
Мочеклужание

Температура

Подпись врача

ПАРТОГРАММА

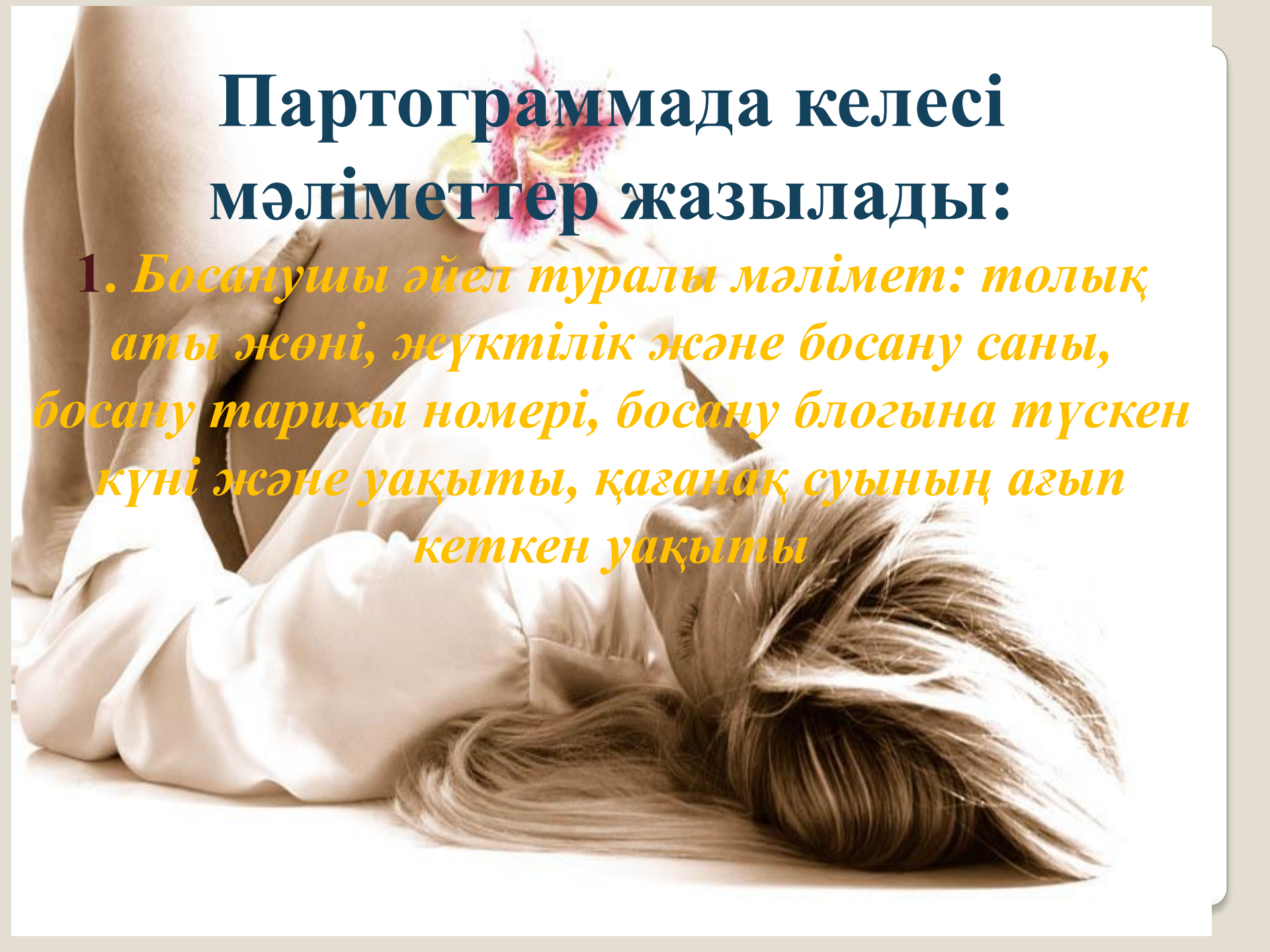
Ф.И.О. Варкова П.С. Беременность 39 нед Регистрационный номер 1405
 Дата поступления 20.08.16 Время поступления 5:00 Безводный период 09^ч / 11³⁰



Партограмма мақсаты – босану процесінің динамикасын босанушы әйел мен ұрықтың жағдайын бақылай отырып көрсету

Партограмманың негізгі маңызды бөліктері:

- ✓ **Жатыр мойнының ашылу динамикасының графикалық суреттемесі**
- ✓ **Ұрықтың басының босану жолдарымен жылжуының графикалық суреттемесі;**
- ✓ **Босану ағымының, ана және ұрық жағдайы критерийлерінің графикалық суреттемесі (ұрықтың жүрек соғысы, температура, қан қысымын өлшеу, жалпы күй жағдайын бағалау).**
- ✓ **ДДСҰ зерттеулері партограмманың тиімділігін дәлелдеді.**



Партограммада келесі мәліметтер жазылады:

1. Босанушы әйел туралы мәлімет: толық аты жөні, жеуктілік және босану саны, босану тарихы номері, босану блогына түскен күні және уақыты, қағанақ суының ағып кеткен уақыты

2. Нәресте жүрек соғу жиілігі: әр 30 минут сайын тыңдалып, нүктемен белгіленіп отырады.

3. Қағанақ суы: амниондық сұйықтықтың түсі әрбір қынаптық тексеруде жазылып отырады:

I – қағанақ бүтін, қағанақ суы кетпеген

C – қағанақ суы таза, мөлдір

M – қағанақ суы лайлы, жасыл түсті

K – қағанақ суында қан араласқан

B – қабынулық типтегі патологиялық бөлінділердің болуы

4. Бас конфигурациясы:

0 - конфигурации жоқ

+ - жігі жеңіл ажырайды

++ - швы находят друг на друга, но разъединяются при надавливании

+++ - швы находят друг на друга, не разъединяются

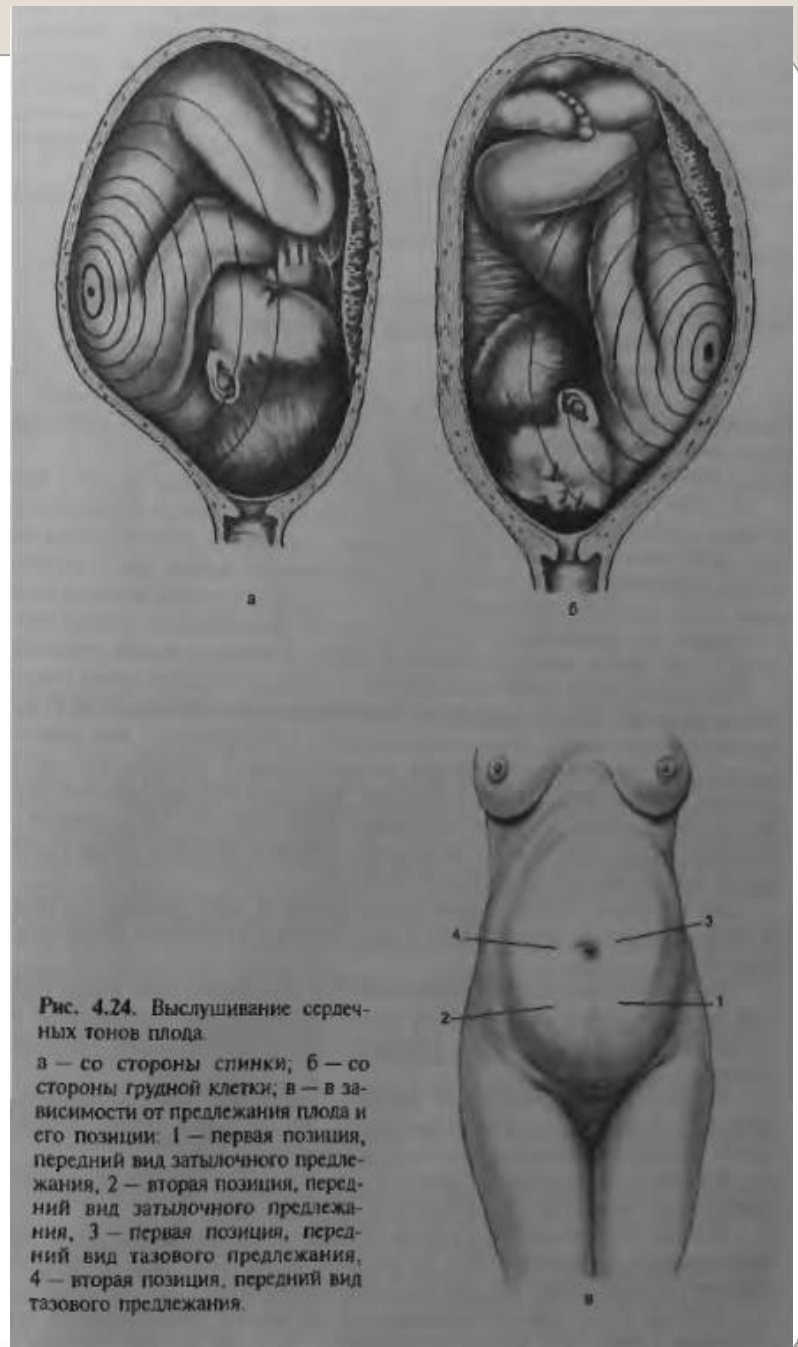
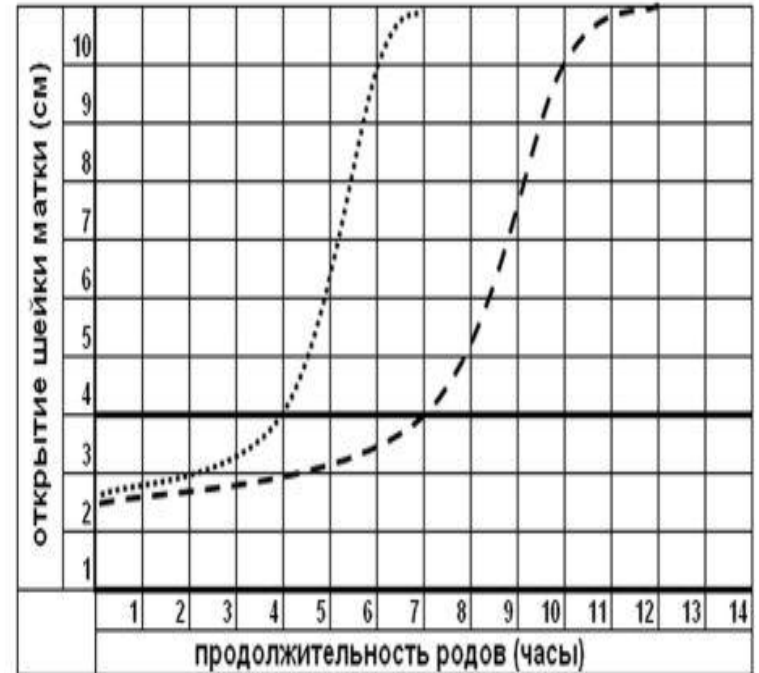


Рис. 4.24. Выслушивание сердечных тонов плода.

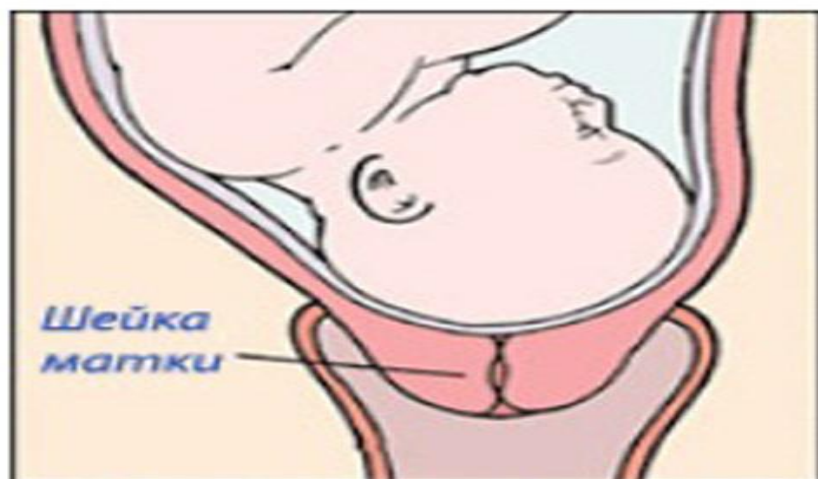
а — со стороны спинки; б — со стороны грудной клетки; в — в зависимости от предлежания плода и его позиции: 1 — первая позиция, передний вид затылочного предлежания, 2 — вторая позиция, передний вид затылочного предлежания, 3 — первая позиция, передний вид тазового предлежания, 4 — вторая позиция, передний вид тазового предлежания.

5. Жатыр мойнының ашылуы

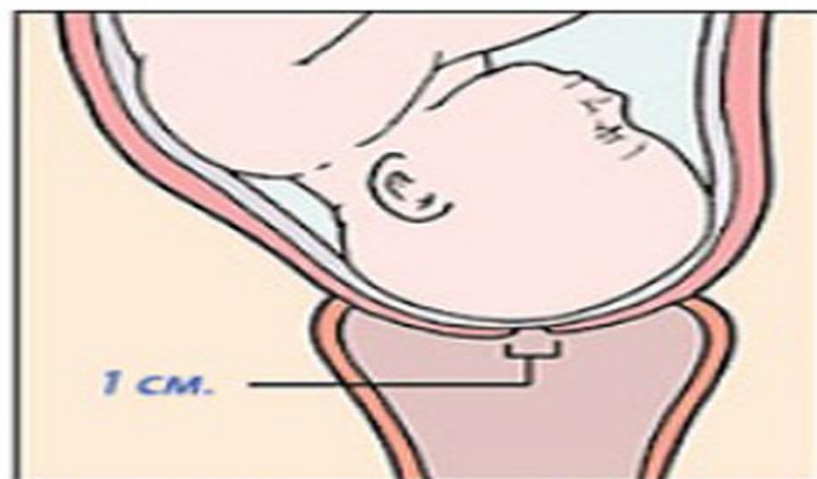
- ✓ Егер босануға келгенде жатыр мойнының ашылуы 1-3 смге жетсе, х белгісін партограмманың қатыстық вертикальды осіне жазылады
- ✓ Бұл бөлікте бақылау сызығы және әрекет сызығы орналасқан.
- ✓ Бақылау сызығы: жатыр мойнының 3 см ашылған нүктесінен басталып, жатыр мойнының толық ашылған нүктесіне дейін жалғасады. Арасы әр 1 сағатта- 1см.
- ✓ Әрекет сызығы.бақылау сызығынан төрт сағаттан кейін жазылады, оң жағында



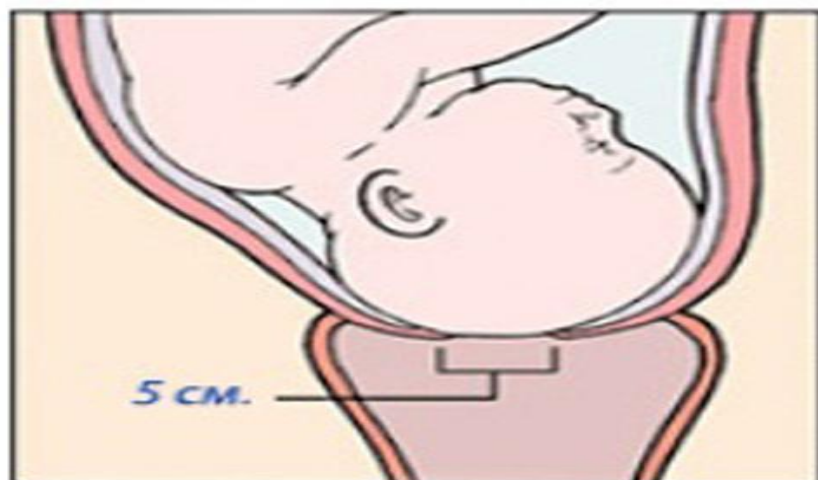
Раскрытие шейки матки при родах



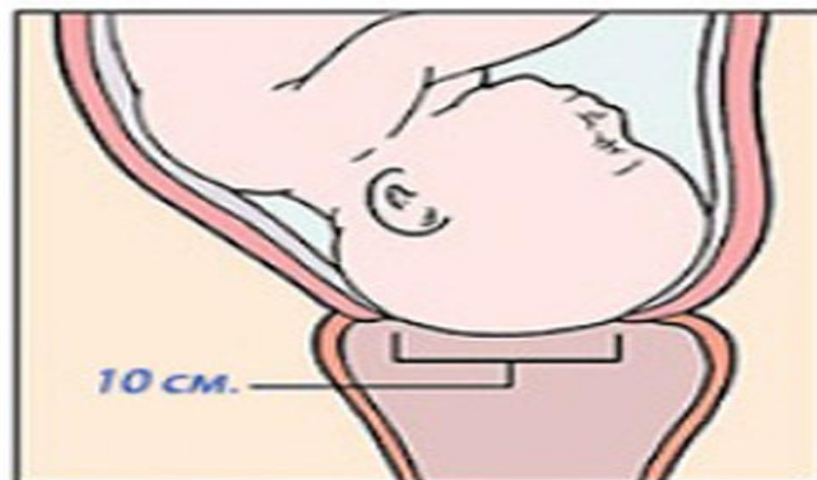
1. Шейка матки длинная, не раскрыта



2. Шейка матки укоротилась, раскрытие 1 см.

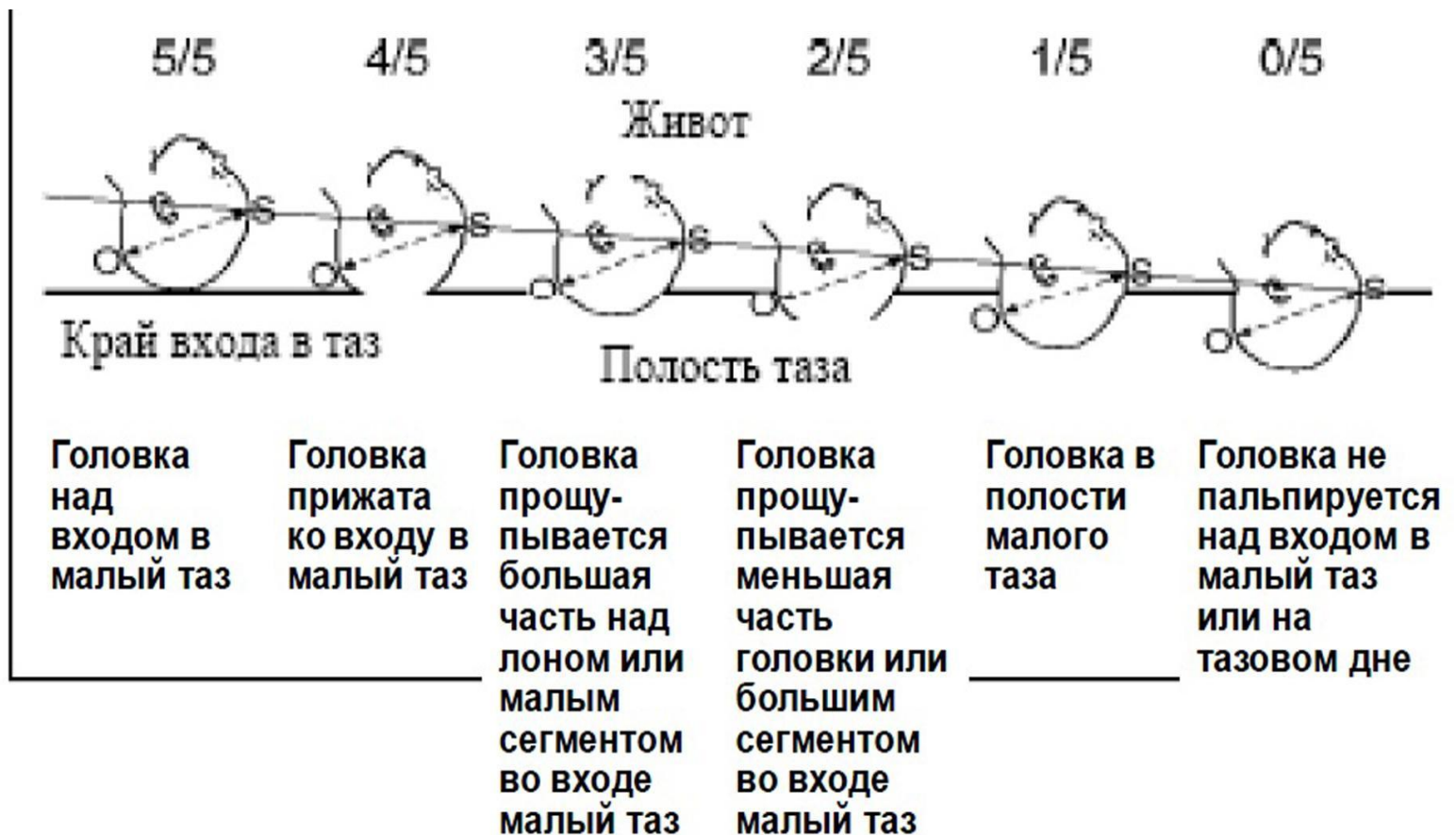


3. Раскрытие 5 см.



4. Полное раскрытие - 10 см.

6. Нәресте басының жамбас қуысы жазықтығына қатынасы. Ішті пальпациялау арқылы 5-5 ережесі арқылы жазылады



- 5-5 ұрық басы қасағадан 5 саусақ жоғары кіші жамбас қуысына жақындаған.
- 4-5 ұрық басы қасағадан 4 саусақ жоғары жамбас кіреберісінде орналасқан
- 3-5 ұрық басы қасағадан 3 саусақ жоғары жамбас қуысының кіреберіс жазықтығында бастың кіші сегментінің орнығуы
- 2-5 ұрық басы қасағадан екі саусақ жоғары, жамбас қуысының кіреберіс жазықтығында бастың үлкен сегментінің орналасуы
- 1-5 ұрық басы кіші жамбас астауында орналасады.

7. Жатыр жиырылуы

- ✓ Жатыр мойны ашылуында және ұрық басы жылжуында жатыр жиырылуы ең маңызды көрсеткіш болып табылады. Партограммада әрбір клеткада бір жатыр жиырылуын көрсетеді.
- ✓ Әртүрлі қарқындылықтағы толғақты әртүрлі штрихпен белгілейді:

нүкте- әлсіз толғақ **20 сек.**

қиғаш штрих – орташа қарқынды толғақ **20-40 сек.**

Тегіс бояу – күшті толғақ **≥ 40сек**



8. Окситоцин дозасы және енгізу

жылдамдығы

Егер окситоцин тағайындалса, оның мөлшері, концентрациясы және минутына енгізілетін дозасы әрбір 30 минут сайын жазылады.

9. Дәрі дәрмек

Барлық тағайындалған қосымша дәрілер жазылады.

10. Пульс

Әр 30 минут сайын нүктемен белгіленеді— •

11. Артериальдық қысым

Әрбір 4сағат сайын өлшеніп белгіленеді

12. Температура

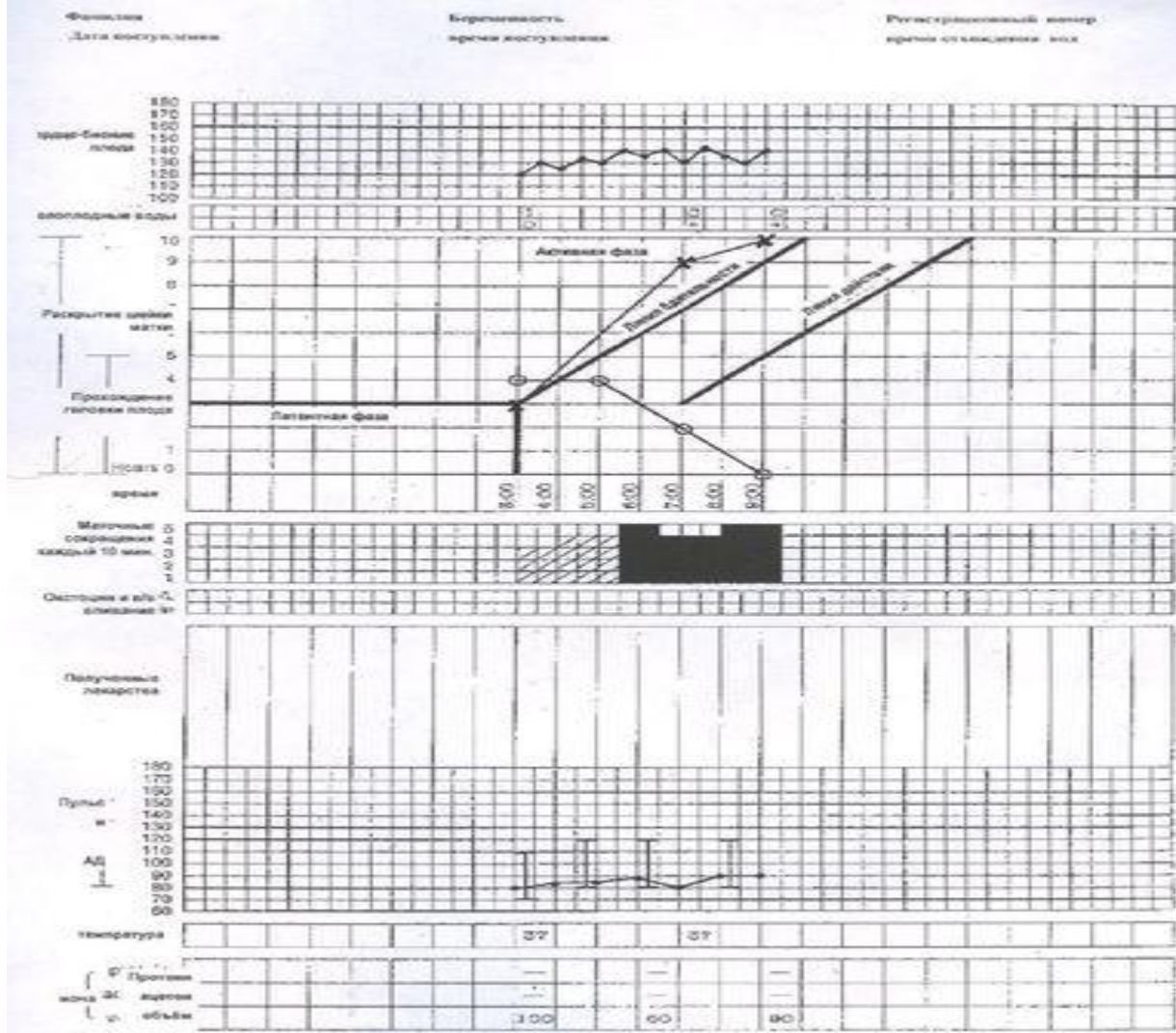
Әрбір 4сағат сайын өлшеніп белгіленеді

13. Зәр.зәрдің мөлшері, сапасы, түсі әр дәретке отырғанда жазылады.

Протеин, ацетон: патологиялық босануда жазылады



Пример заполненной партограммы



Қорытынды

- Партограмма босануды жүргізуде қолданылатын ең қарапайым әдіс. Ол арқылы босану үрдісінің, акушерлік іс шаралардың қалай жүргендігін бақылауға мүмкіндік туады. ДДСҰ арнайы зерттеулері қорытындысы партограмманың мүмкіндіктерін көрсетіп берді. Қазіргі таңда партограмма кең қолданыс алуда.

Қолданылған әдебиеттер

- А.Д.Подтетенов, Т.В.Братчикова, Г.А. Котайш “Регуляция родовой деятельности” Москва 2004 г
- Google.ru
- Р.С.Бейсембаева, Ә.Т.Раисова, Р.Ғ. Нұрқасымова “Акушерия” Алматы 2004

Назарларыңызға рахмет!!!