

Политическая раздробленность на Руси

*«Киевская Русь была зерном, из которого
вырос колос, насчитывающий несколько
зерен – княжеств».*
(Б.А. Рыбаков)

Что такое политическая раздробленность

- Политическая раздробленность – процесс дробления земель, характеризующийся стремлением феодалов, ведущих вотчинное хозяйство, к независимости от власти киевского князя.
- Хронологические рамки периода феодальной раздробленности – середина XII –XV вв.

Проблемное задание

По мнению академика Б.А. Рыбакова, феодальная раздробленность на Руси – это процесс закономерный и относительно прогрессивный. Прав ли академик Рыбаков, давая такую оценку феодальной раздробленности.

Причины феодальной раздробленности

- Сохранение значительной племенной разобщённости в условиях господства натурального хозяйства
- Развитие феодальной собственности на землю и рост удельного княжеско-боярского землевладения
- Борьба за власть между князьями и феодальные междоусобицы

Причины феодальной раздробленности

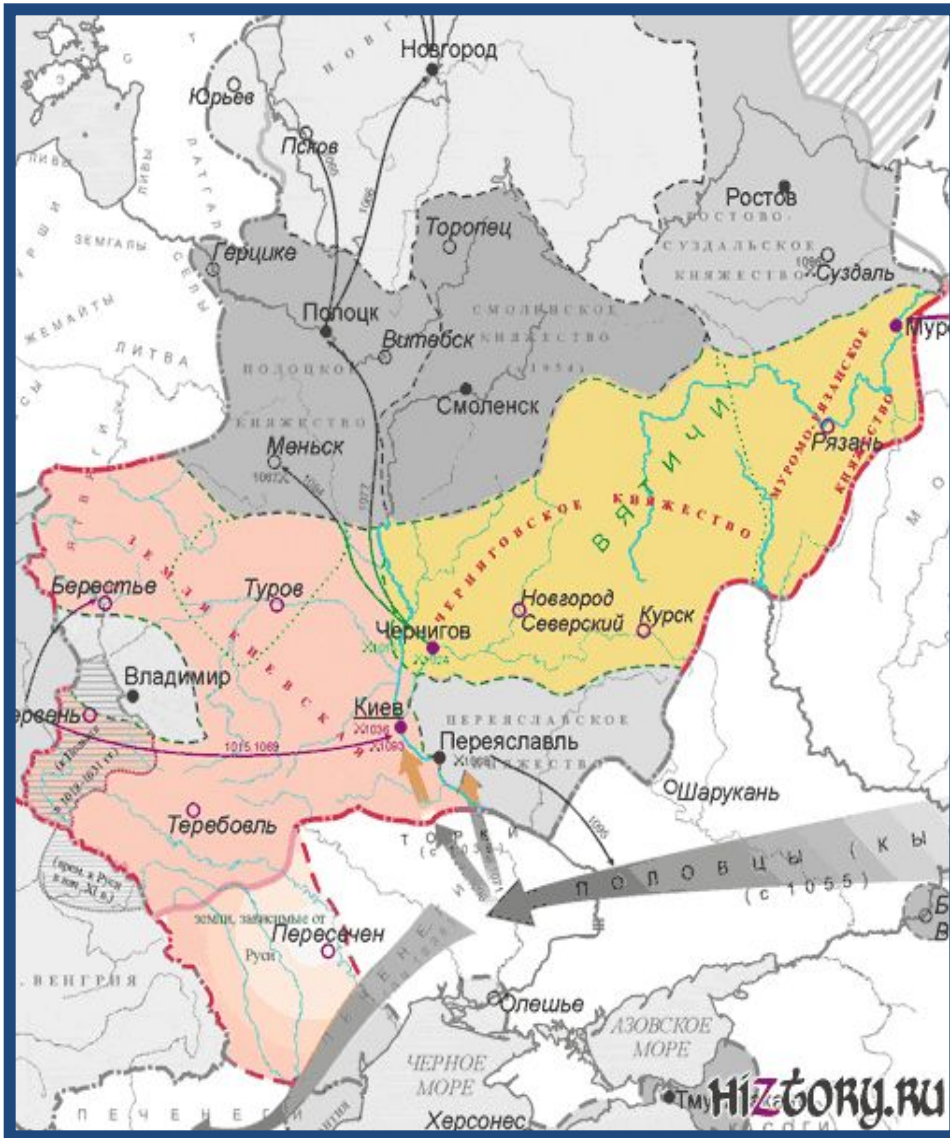
- Постоянные набеги кочевников и постепенный отток населения на северо-восток Руси
- Упадок торговли по Днепру вследствие половецкой опасности и утраты Византийской империи главенствующей роли в международной торговле
- Рост городов как центров удельных земель
- Порядок престолонаследия

феодалная раздробленность



К середине XII в.
Русь раскололась
на 15 княжеств
Наиболее
крупными
княжествами
были:

Киевское княжество



Расположено в междуречье Днепра, Случа, Роси и Припяти

До середины XII века Киевское княжество занимало значительные пространства по обоим берегам Днепра, гранича с Полоцкой землёй на северо-западе, с Черниговской — на северо-востоке, Польшей на западе, Галицким княжеством — на юго-западе и половецкой степью на юго-востоке.

Киевское княжество



- Плодородные почвы и мягкий климат способствовали интенсивному земледелию; занятие скотоводством, охотой, рыболовством и пчеловодством.
- Специализация ремесел; особое значение приобрели «древodelие», гончарное и кожевенное дело.
- Залежи железа благоприятствовали развитию кузнечного ремесла.
- Через княжество проходил знаменитый торговый путь «из варяг в греки»;
- Через Припять Киев был связан с бассейном Вислы и Немана, через Десну – с верховьями Оки, через Сейм – с бассейном Дона и Азовским морем.
- В Киеве и близлежащих городах рано сформировался влиятельный торговый ремесленный слой

Особенности развития

княжества

в удельный период

Киевское княжество, хотя и утратило свое значение политического центра русских земель, по-прежнему считалось первым среди других.

- Старинный центр русского пашенного земледелия вследствие обилия плодородных земель и вотчинного землевладения.
- Утрата значения торгового пути «из варяг в греки».
- Отток населения из княжества в связи с угрозами, исходящими от кочевников, и запустением земель ввиду постоянных военных походов князей к Киеву.
- Жестокая борьба за киевский престол.
- Власть князя ограничивалась боярами.

Галицко-Волынское княжество



Галицко-Волынское княжество было создано в **1199 г.**, путём объединения Галицкого и Волынского княжеств.

Территория юго-запада Руси между Днепром и Прутом, Карпаты

Княжество граничило на востоке с **Турово-Пинским** и **Киевским княжествами**, а юго-западе -

с **Венгерским королевством**, на западе -

с **Польским королевством**, на юге – с **половцами**.

Галицко-Волынское княжество было **одним из самых развитых** на Руси

Особенности развития княжества в удельный период

- Старинный центр русского пашенного земледелия вследствие обилия плодородных земель.
- Развитие добычи каменной соли и снабжение ею территории Южной Руси.
- Активная внешняя торговля и рост городов
- Борьба за главенство на Руси и овладение Киевом .

В Галицко-Волынском княжестве боярство формировалось преимущественно из местной родоплеменной верхушки, приобретая свои имения не от князя, а присвоением общественных земель, и поэтому было независимым от князей.

Это обстоятельство существенно влияло на политическую жизнь княжества.



Галицко-Волынское княжество

Ярослав Осмомысл

- князь галицкий (1153-1187)

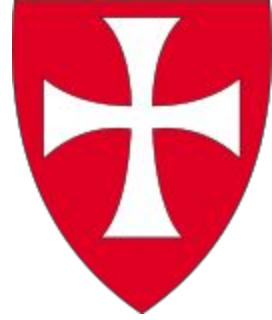
При нем Галицкое княжество
Однако могущество
достигает большой мощи.
Ярослава

было только внешним; нигде
как
на Западной Руси боярство
не

было так сильно, и князь
Слыл ученным человеком,
вынужден считаться с этим.
несколько языков, отчего и
был прозван Осмомыслом.



Галицко-Волынское княжество



Роман Мстиславич –

**князь волынский
(1170-1187, 1188-1199)**

**Пользуясь смутой после
смерти**

Ярослава Осмомысла в 1187

г.,

пытался захватить Галич.

Но вмешательство Венгрии

1189 разрушило его планы

Галицкое и Волынские

княжество

в одно – Галицко-

Волынское.



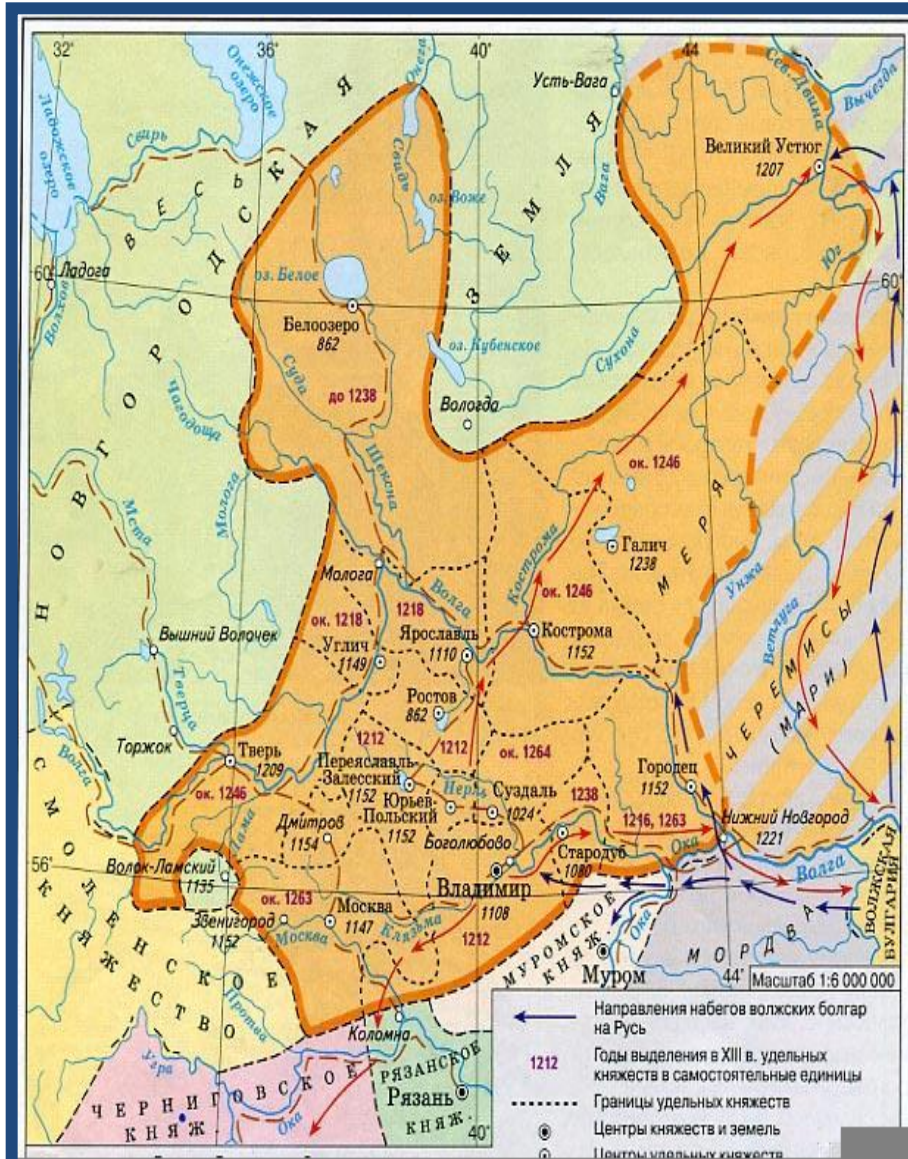
Владими́ро-сузда́льское кня́жество

Территория Северо-Восточной Руси, междуречье Оки, Волги и Клязьмы

Обособление от Киева в **30-х гг. XII в.**

На севере граничило с Новгородской землёй, на западе – со Смоленским княжеством, на юге – с Рязанским, Черниговским и Муромским княжествами. На востоке – территория обитания финно-угорских племён

Густые леса и полноводные реки способствовали не только развитию промыслов, но и служили естественной преградой для внешней угрозы со стороны степняков.



Особенности развития княжества

в удельный период

- ❖ Основная отрасль хозяйства – земледелие, обусловленное обилием плодородных земель, развитие промыслов;
- ❖ Нахождение княжества на пересечении торговых путей по Волге и Оке;
- ❖ Постоянный приток населения из южных и юго-западных земель в поисках защиты от набегов кочевников и нормальных условий хозяйствования;
- ❖ Зарождение вотчинного землевладения
- ❖ Быстрый рост старых (Владимир, Суздаль, Ростов) и новых (Москва, Кострома) городов
- ❖ Неограниченная власть князя и совещательные полномочия вече

Юрий Долгорукий: (1125-1157)



Главная политическая цель – киевский престол; независимость собственного княжества

Тип освоения земель – захват соседних княжеств; создание новых городов и поселений.

Социальная опора - суздальские бояре; своя дружина; растущие городские сословия новых городов; верхушка купечества и ремесленников.

Направления внешней политики – войны с Волжской Булгарией, противоборство с Новгородом.

Юрий Долгорукий(1157-1174)



- Был основателем княжеской династии;
- Жил в Ростово - Суздальской земле;
- Прозвище получил за стремление « протягивать руки», т.е. захватывать земли;
- Активно участвовал в княжеских усобицах;
- Основал многие города – Москву, Дмитров, Звенигород;
- Совершал походы на Киев.

Андрей Боголюбский

(ум. 29 июня 1174)



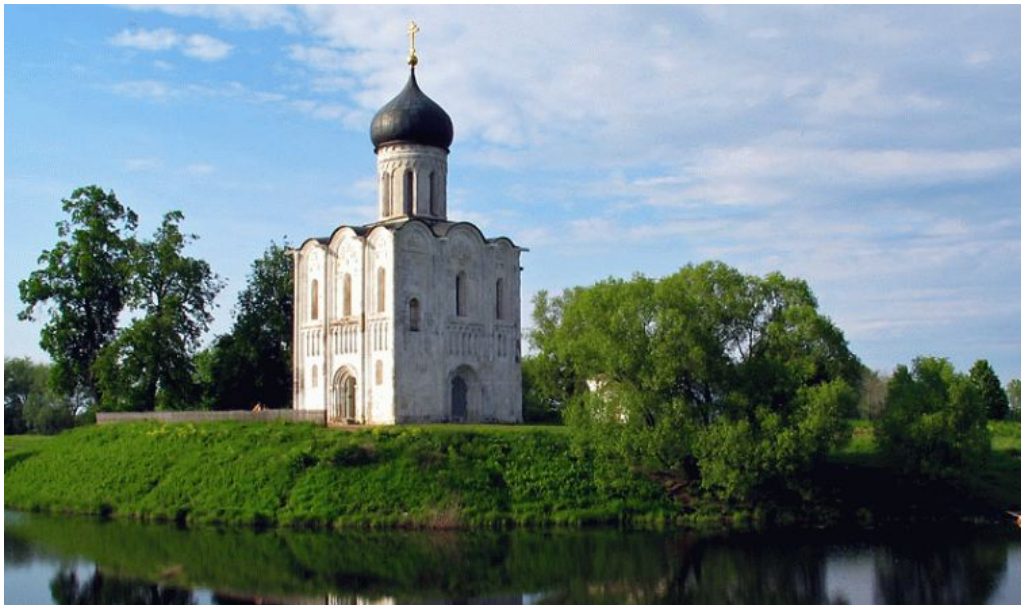
- Главная политическая цель – укрепление Владимиро-суздальской государственности, ослабление Киева и Новгорода; единовластное правление.
- Тип освоения земель – укрепление городов княжества; грандиозное строительство во Владимире.
- Социальная опора – городские сословия. Роспуск старой дружины отца, удаление от престола братьев.
- Направления внешней политики – походы на Киев; войны с Волжской Булгарией.

Андрей Боголюбский

- В 1157 году вступил на престол;
- Построил резиденцию



- В **1169** году организовал поход на Киев;
- Построил во Владимире новую крепость;
- Построил Золотые ворота по образцу Киевских.

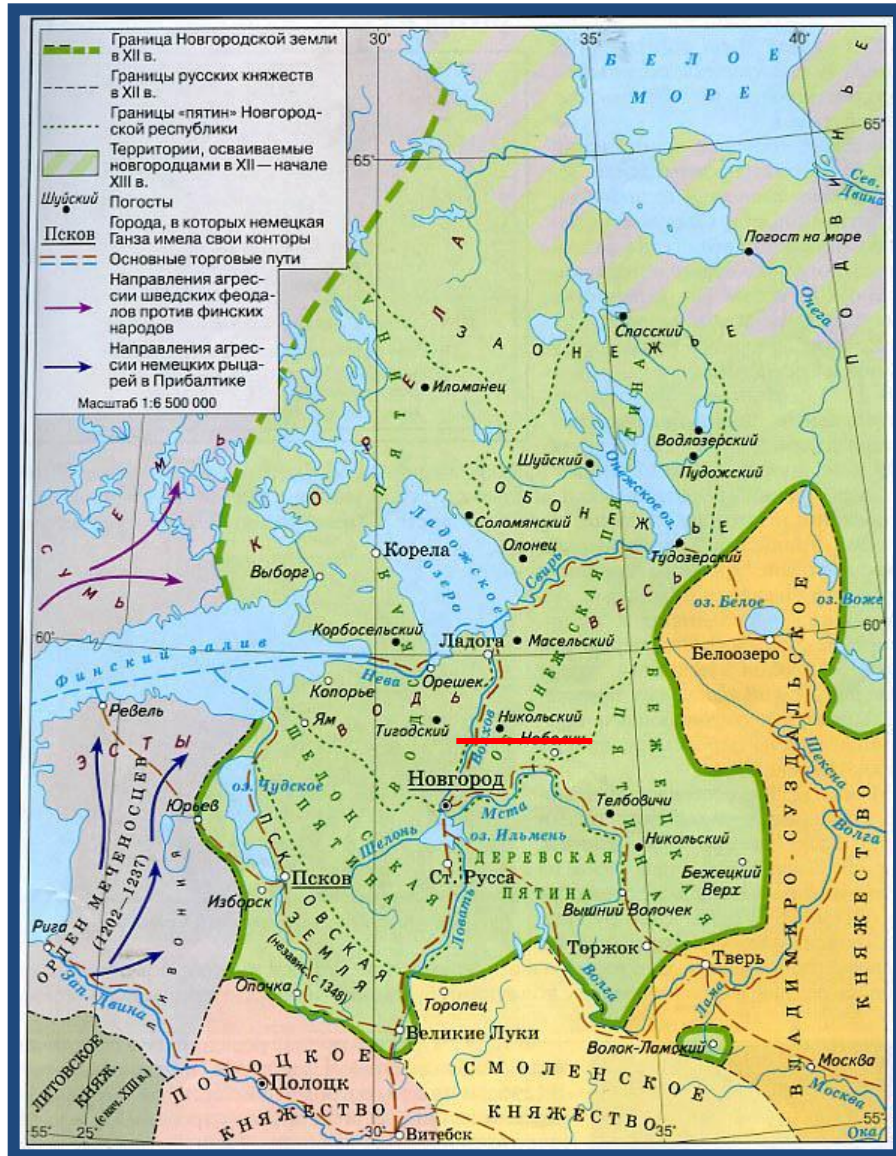


Всеволод « Большое Гнездо » (1177-1212)



- Младший брат Андрея Боголюбского;
- При нём выросло могущество Владимиро – Суздальской земли;
- Первым присвоил титул Великого князя Владимирского;
- Продолжил делить земли и раздавать их сыновьям;
- Расширил границы на восток;
- В 1212 году совершил успешный поход на Волжскую Булгарию и основал Нижний Новгород

Новгородская земля



- Возникла в IX веке как объединение 3-х племенных посёлков;
- Располагалась на реке **Волхов**;
- Территория простиралась от Финского залива до Урала, от северного Ледовитого океана до верховья Волги;
- Новгородцы развивали навыки **ремесла и торговли**; Торговали с немецкими, датскими купцами и Византией, странами Востока.

демократии

(XII-XV вв.)



Вече

Верховная законодательная и судебная власть (объявляло войну, заключало мир, утверждало законы, приглашало и изгоняло князя, выбирало должностных лиц)

Совет господ Правительство

Посадник

Глава аппарата исполнительной власти руководил вечем, вёл переговоры с соседними областями

Князь

военачальник
Не правил городом, а служил ему по договору (ряду)

Тысяцкий

глава городской администрации глава новгородского ополчения

Архиепископ глава новгородской церкви; епископ обладал и светской властью: ведал городской казной, внешними делами



Особенности развития в удельный период

1. Ведущие отрасли хозяйства – торговля и ремесло
2. Слабое развитие земледелия вследствие малого плодородия земли и суровых климатических условий
3. Широкое развитие промыслов: солеварение, производство железа, рыболовство, охота
4. Особое государственно-управленческое устройство

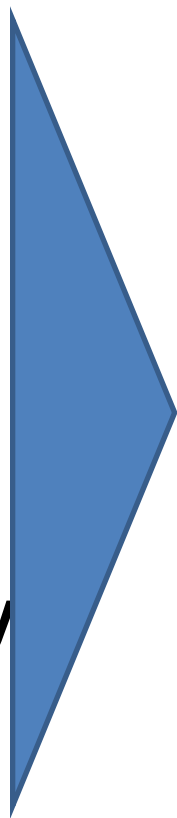
Новгорода (боярская республика в период с **1136** по **1478** гг.)

Новгород сохранял свое особое положение,
княжеская

власть не укоренилась здесь, как в других городах.

Вывод

- **Княжества становились полностью самостоятельными:**
- **-чеканили монету,**
- **-устанавливали законы**
- **-имели свою систему мер,**
- **-содержали войско,**
- **-вели самостоятельную**



Русские феодальные княжества к XII в. оказались вполне сложившимися государствами, так как князья обладали всеми правами суверенных государей