

**ИСКУССТВО РОССИИ XVII  
В.**

# Искусство России XVII в.

- Культурно-исторический процесс этого периода характеризуется начавшимся разрушением средневекового религиозного мировоззрения.
- Падает духовный авторитет церкви, что приводит к росту демократических традиций.
- Происходит так называемое *обмирщение культуры*, т. е. ее отход от церковных традиций и придание ей светского, гражданского характера (секуляризация<sup>1</sup>).
- <sup>1</sup> Секуляризация — процесс освобождения всех сфер общественной и личной жизни из-под влияния религии и церкви.

# Архитектура XVII в.

- В зодчестве XVII в., особенно во второй половине века, отражается также переходный характер эпохи.
- Происходит обмирщение зодчества — отказ от строгих церковных канонов, переход от строгости и простоты к внешней нарядности, декоративности.
- Сущность новых исканий — «дивное узорочье», как определили этот стиль сами современники.
- Этот термин отражает пристрастие к обилию декоративных мотивов, вплоть до заимствования восточных, а позднее — и западных форм.

- Русские храмы XVII в. отличаются богатым внешним видом и внутренним убранством.
- Постепенно усиливаются светские мотивы, снижаются различия между храмовым и гражданским строительством.
- Церкви становятся похожими на светские хоромы: к основному зданию пристраивались приделы, пристройки, галереи, все это соединялось переходами, составляя единый ансамбль.

- Выдающийся памятник зодчества этого времени — московская *церковь Рождества в Путинках* (окончание строительства в 1652 г.). Сооружение церкви обошлось в 500 руб., по тем временам — огромная сумма.
- Сначала деньги дали прихожане, но не рассчитали своих возможностей, и им дважды пришлось обращаться за помощью к царю.
- В композиции церкви сказалось то новое, что вошло в это время в каменную архитектуру Руси.
- Пять разновысоких шатров, придел и крыльцо объединены шатром встроенной колокольни — самой высокой части среди отдельных построек, составляющих храм.
- Храм украшен декоративными деталями, выделяется остротой силуэтов.



- Церковь в Путинках была последним из *шатровых храмов* в Москве.
- В 1652 г. на патриарший престол вступил *Никон*, который запретил строительство шатровых храмов, поставив за образец традиционное *пятиглавие*.
- Отныне в патриарших грамотах на постройку церкви писалось: «А чтобы верх на той церкви был не шатровый».
- Однако шатровые храмы продолжали строиться вдали от столицы — Ярославле, Костроме и других городах.
- В Москве же зодчие использовали этот стиль при строительстве колоколен, которые пришли на смену звонницам.
- В традиционном стиле пятиглавия построены Патриаршие палаты в Кремле, Воскресенский, Иверско-Валдайский монастыри.
- Комплекс зданий Ново-Иерусалимского монастыря — загородной резиденции патриарха Никона — строился около 40 лет (1656—1694) под руководством зодчего *Аверкия Мокеева*, а затем *Якова Бухвостова* (конец XVII в.) в Истре под Москвой. В Воскресенском соборе Ново-Иерусалимского монастыря патриарха, который повторяет храм в Иерусалиме, западный объем здания (ротонда) завершается шатром — патриарх мог себе позволить нарушить собственный запрет.

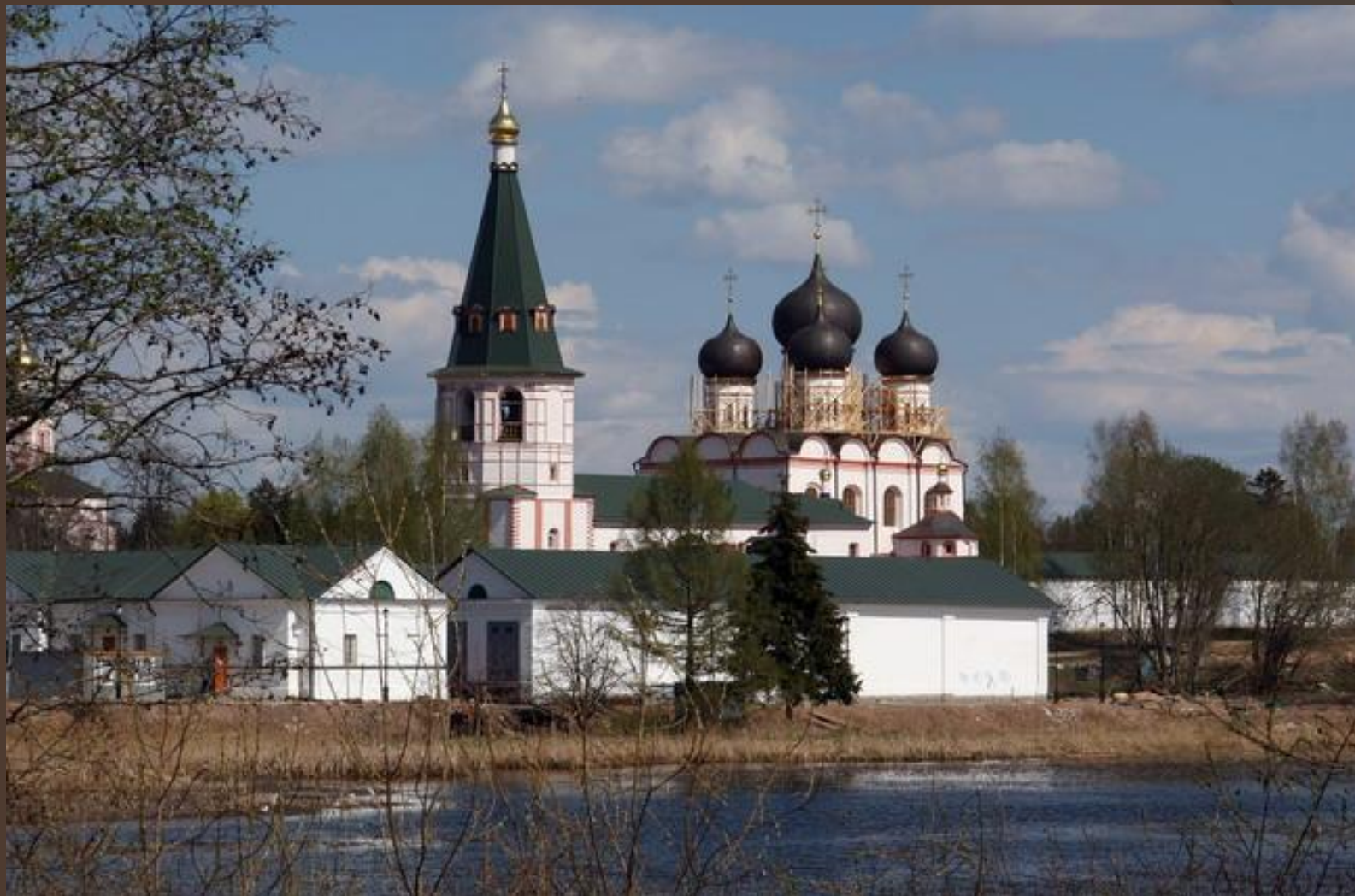


© 2007 Andrey Kolchugin

## Патриаршие палаты в Кремле







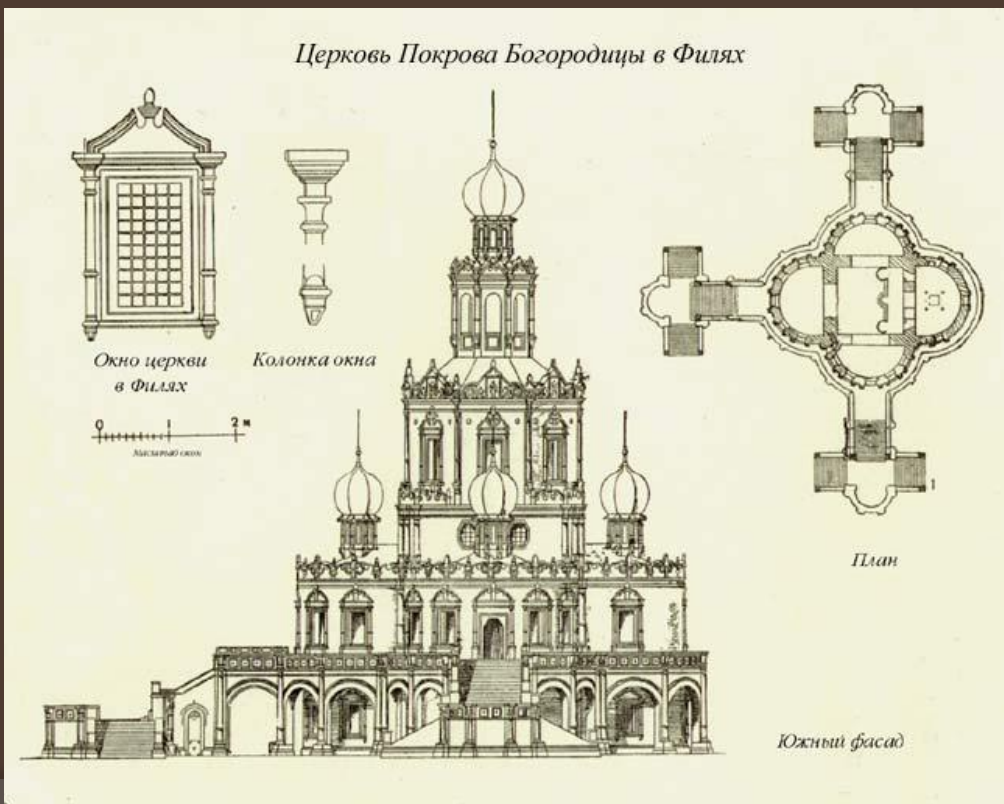
Иверско-Валдайский  
монастырь



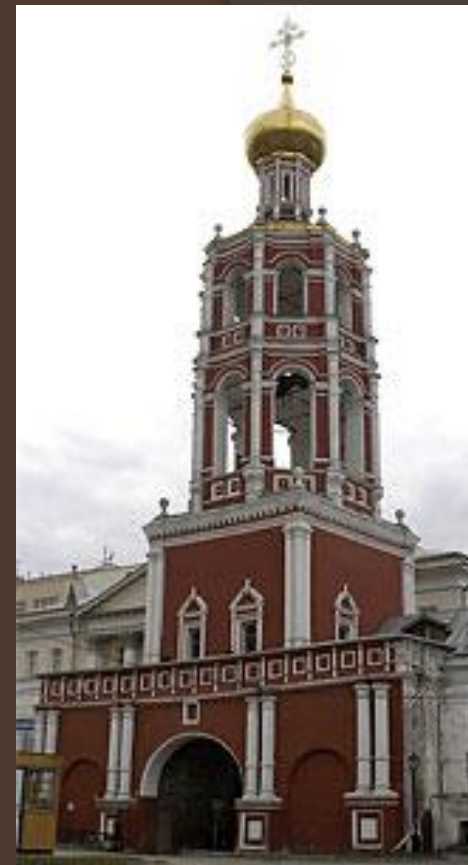
Воскресенский собор Ново-Иерусалимского монастыря

- Наряду со старыми, традиционными формами в русском зодчестве появляются и новые.
- Архитектура второй половины XVII в. отличается большей декоративностью, используются различные украшения, яркая раскраска, фигурный кирпич, цветные изразцы как снаружи, так и внутри зданий. Эта пышная архитектура получила название *московского барокко*<sup>1</sup>.
- Характерные черты этого стиля — четкость и симметричность композиции, многоярусность постройки, тщательная проработка деталей, декоративная резьба по белому камню, раскраска фасадов и подчеркнутая устремленность здания вверх. Конструктивная основа — *восьмерик на четверике* с ярусом звонниц.<sup>1</sup>
- Другие названия — «*нарышкинское барокко*», «*русское барокко*».
- Барокко (от итал. странный, причудливый) — направление в литературе и искусстве в XVI — начале XVII вв., которому свойственны контрастность, динамичность, стремление к величию и пышности, к совмещению реальности и иллюзии.

- Образцом стиля московского барокко стала церковь Покрова в Филях (1690—1693), которую построил в своей усадьбе брат царицы — Л. К. Нарышкин.



- Другие примеры — *трапезная Троице-Сергиевого монастыря, многоярусная колокольня Новодевичьего монастыря, храм Спаса в подмосковном селе Уборы (1694—1697), храм Троицы в подмосковном Троице-Лыкове (1698—1703).*
- Автор двух последних *Яков Бухвостов*, один из наиболее одаренных русских мастеров конца XVII в., крепостной графа П. И. Шереметева.
- Черты этого стиля проявились в здании *Печатного двора (1679)* и в *Сухаревой башне (1692—1701).*



*колокольня  
Новодевичьего  
монастыря*



Фрагмент здания печатного двора

Сухарева башня



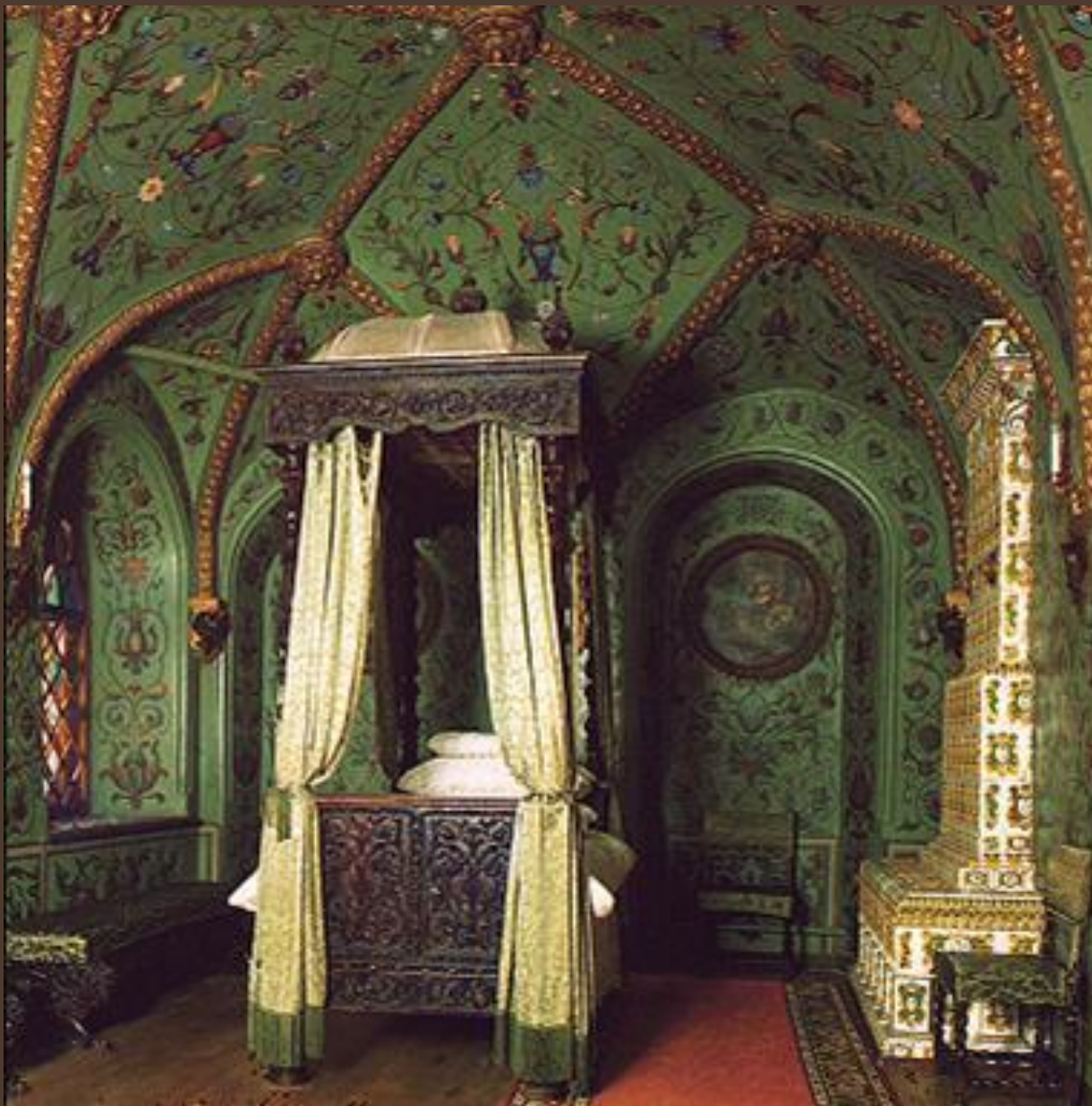


○ Примером светских зданий был *Теремной дворец* в Московском Кремле (1637), построенный артелью русских мастеров во главе с *Баженем Огурцовым*.

○ Дворец представлял собой многоярусное ступенчато-пирамидальное сооружение, олицетворяющее величие царской власти.

○ Новым было убранство дворца — его *резные наличники* и многоцветные *изразцовые пояса* — как снаружи, так и внутри здания.

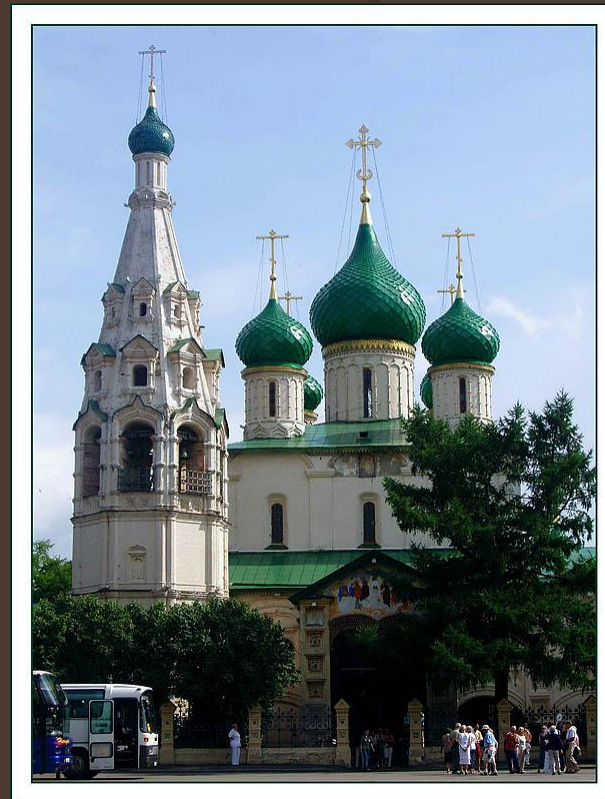




Теремной  
дворец



- Новое строительство велось не только в Москве, но и в других городах.
- Своими храмовыми постройками по заказу богатых купцов славился Ярославль.
- Большинство ярославских церквей по размерам и убранству превосходило московские: *церковь Ильи Пророка (1647—1656)*, *церковь Иоанна Златоуста (1649—1654)*.
- Вершина ярославского зодчества — *церковь Иоанна Предтечи в Толчкове (1671—1687)*.
- Ее характеризуют монументальность, гармоничное сочетание золотых 15 глав и красных кирпичных стен, украшенных голубыми изразцами.



*церковь Ильи Пророка  
г. Ярославль*



*церковь Иоанна Предтечи в  
Толчкове*

- Развивается гражданское строительство: богатые дворяне и купцы строят для себя каменные жилые дома.
- В них также наблюдается отход от традиционной простоты и строгости к богатому декоративному оформлению фасадов.
- Такие дома строятся как в Москве, так и в Ярославле, Калуге, Нижнем Новгороде и других городах.
- Памятниками архитектуры, сохранившимися в Москве, являются *палаты думного дьяка Аверкия Кириллова* на Берсеневской набережной и *дом дьяка Ивана Волкова* в Харитоньевском переулке.
- К концу XVII в. в столице сооружаются такие общественные здания, как Печатный и Монетный дворы, здание Приказов и др.
- Стиль московского барокко конца XVII в., его новые приемы и формы оказали воздействие на архитектуру последующего времени.



*Палаты думного дьяка  
Аверкия Кириллова на  
Берсеневской набережной*

# Живопись

- В XVII в. живопись развивалась необыкновенно бурно. Ее, как и другие виды искусств, также затронул процесс обмирщения. Это коснулось иконописи, росписи храмов, станковой живописи. Происходит становление и развитие реалистической направленности, появляется интерес к человеческой личности.
- Развивается бытовой жанр, портретная — *парсунная живопись*<sup>1</sup>.
- Церковный раскол оказал влияние и на культурную жизнь.
- Сложилось два эстетических направления в искусстве.
- Защитники старой традиции во главе с протопопом Аввакумом считали, что религиозное искусство не должно иметь никакой связи с действительностью. По их мнению, икона — это предмет культа, поэтому лики святых не могут копировать лица простых смертных.
- <sup>1</sup> Парсуна (искаженное слово «персона») — условное наименование портретной живописи XVI — XVII вв., сочетающей приемы иконописи с правдивой передачей индивидуальных особенностей изображаемого.

- Новое направление возглавил царский изограф, теоретик искусства, один из главных живописцев Оружейной палаты *Симон Федорович Ушаков* (1626 — 1686).
- Он внес свое понимание назначения иконы, выделив прежде всего ее художественную, эстетическую ценность.
- Произведения С. Ушакова — росписи, иконы, парсуны, миниатюры сочетают в себе традиционные приемы живописи и новаторские искания.
- Они знаменуют переход от религиозного к светскому искусству.
- Мастер переходит от условности изображения к более точному, стараясь придать своим иконописным произведениям характер живых лиц.
- Он использует на иконах реалистический пейзаж и другие изображения, не имеющие непосредственного отношения к сюжету иконы.

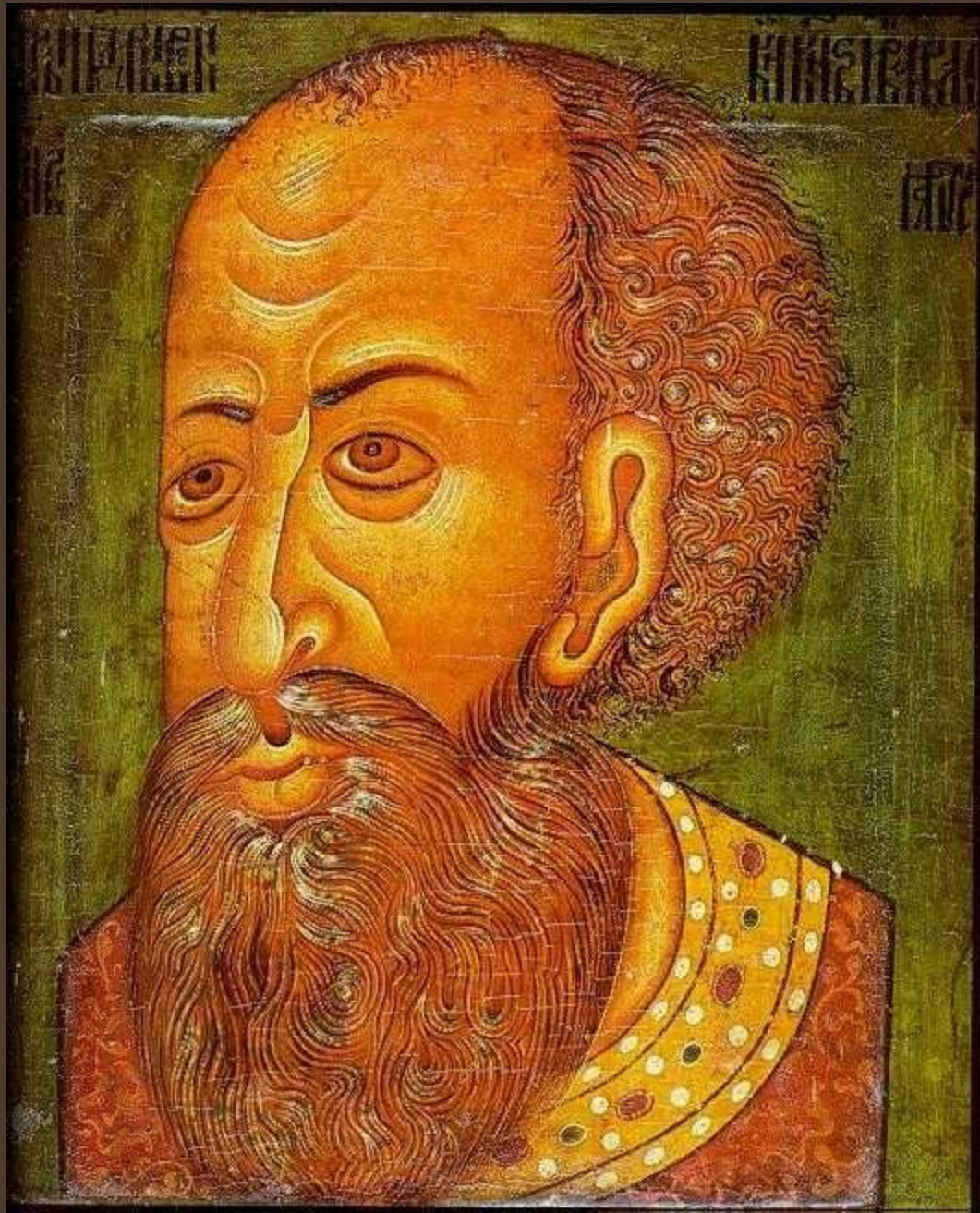


- Любимая тема С. Ушакова — «Спас Нерукотворный», в котором художник с помощью светотени передает объемность, изображает не абстрактного святого, а реального человека.
- В 1617 г. он создал икону «Троица» (хранится в Русском музее), в которой в отличие от одноименной иконы Андрея Рублева воспевает не духовную красоту, а красоту земную, изобразив ангелов цветущими юношами.
- Ушаков добивается почти классической правильности черт, объемности построения, подчеркнутой перспективы.
- Но в «Троице» Ушакова нет одухотворенности образов Рублева.



- В первой половине XVII в. парсуны писались в старой иконописной манере — на досках, яичными красками.
- В такой манере написаны парсуны царя Федора Иоановича и воеводы князя М. В. Скопина-Шуйского.
- Оба портрета написаны на липовых досках, в изображении — характерный для иконы трехчетвертной поворот, крупные головы, широко раскрытые глаза.
- Чувствуется, что художники в изображении стремятся приблизиться к оригиналам.





Иван Грозный Парсуна.  
Начало 17 века (?).



- В 80—90 гг. XVII в. русские художники создают наиболее значительные парсуны:
- «Л. К. Нарышкина (портрет в рост дяди Петра I),
- «Н. К. Нарышкина» (поясной портрет матери Петра I),
- «Г.П. Годунов».
- Для них характерны пристальное внимание к внутреннему миру человека, тонкая цветовая гамма.
- В живописи XVII в. заметно стремление к реализму, повышение интереса к человеческой личности.



Неизвестный русский художник второй половины 17 века. Школа Оружейной палаты. Портрет Льва Кирилловича Нарышкина. Конец 17 века



СЪБРАЗЪ ВЕЛИКАГО  
ГЛА ЦАРА И ВЕЛИКАГО  
КНЯЗЯ АЛЕКСѢЯ МИХАЙЛОВИЧА  
ВСЕА ВЕЛИКІА ІМАЛОВА  
І БѢЛОВА РОСІИ САМОДЕЛЦА

Неизвестный русский художник  
второй половины 17 века.  
Школа Оружейной палаты.  
Портрет царя Алексея  
Михайловича. Конец 1670 -  
начало 1680 годов

# Архитектура в Петровскую эпоху

- В Петровскую эпоху вносятся новшества и в архитектуру, и в строительство, обусловленные требованиями правительства выразить в архитектурных сооружениях силу, мощь и величие Российской империи.
- Правительство финансировало крупные постройки.
- С политико-экономическим развитием страны предъявляются новые требования к *гражданскому строительству*.
- Появление промышленных мануфактур, учреждение Сената, коллегий потребовало нового типа построек.
- Строительство в Москве отличалось разнообразием городских зданий.

- Наиболее заметными строениями того времени в Москве были Хамовный двор, Суконный двор, Большой каменный мост, Арсенал в Кремле, а также трехэтажное здание Главной аптеки, где вначале помещался первый русский университет.

- Достопримечательностью Москвы стал «Странноприимный дом» Н. П. Шереметева (ныне здание Института им. Склифософского), украшенный двойной колоннадой в центре, выгнутой навстречу зрителю.



- В храмовом зодчестве начала XVIII столетия особо следует выделить *церковь архангела Гавриила — Меншикова башня* в Москве, построенную в 1705—1707 гг. талантливым русским архитектором *И.П. Зарудным* (?—1727).
- Традиционная композиция церкви — *восьмерик на четверике* — сближает ее с постройками XVII в., но завершение в виде шпиля 30-метровой высоты со скульптурой ангела (шпиль существовал до пожара 1723 г.) и обильные лепные украшения в стиле европейского барокко говорят о новых тенденциях в архитектуре, пришедших вместе с реформами Петра.
- Меншикову башню отличают смелость решения высотной композиции, оригинальность декора. Вместе с тем, это образец переходного периода между ярусной композицией XVII в. и стилем барокко первой половины XVIII в.



- Выдающимся зодчим Москвы в 50-х годах XVIII в. был *Дмитрий Васильевич Ухтомский (1719—1774)*.
- Он не только возглавлял «архитектурный надзор» за строительством в Москве, но и развил усиленную архитектурную деятельность.
- По его проекту триумфальные Красные ворота в 1753 г. были заменены каменными.
- Они имели композицию в виде триумфальной арки с тремя пролетами, были украшены скульптурными фигурами, группами колонн, декоративными вазами. Наиболее интересным и значительным произведением Ухтомского стала *колокольня Троице-Сергиевой лавры*.
- Она отличается многоярусной композицией и богатством декоративного убранства.
- Фигурная глава, колонны, размещенные в каждом ярусе по-своему, декоративные вазы составляют замечательный наряд этого выдающегося произведения.
- В 1749 г. Ухтомский организовал в Москве Первую в России *Архитектурную школу*, в которой под его руководством прошли ученичество такие выдающиеся русские архитекторы, как В.П. Баженов, М.Ф. Казаков, И.Е. Старов и др.



*колокольня Троице-Сергиевой  
лавы*

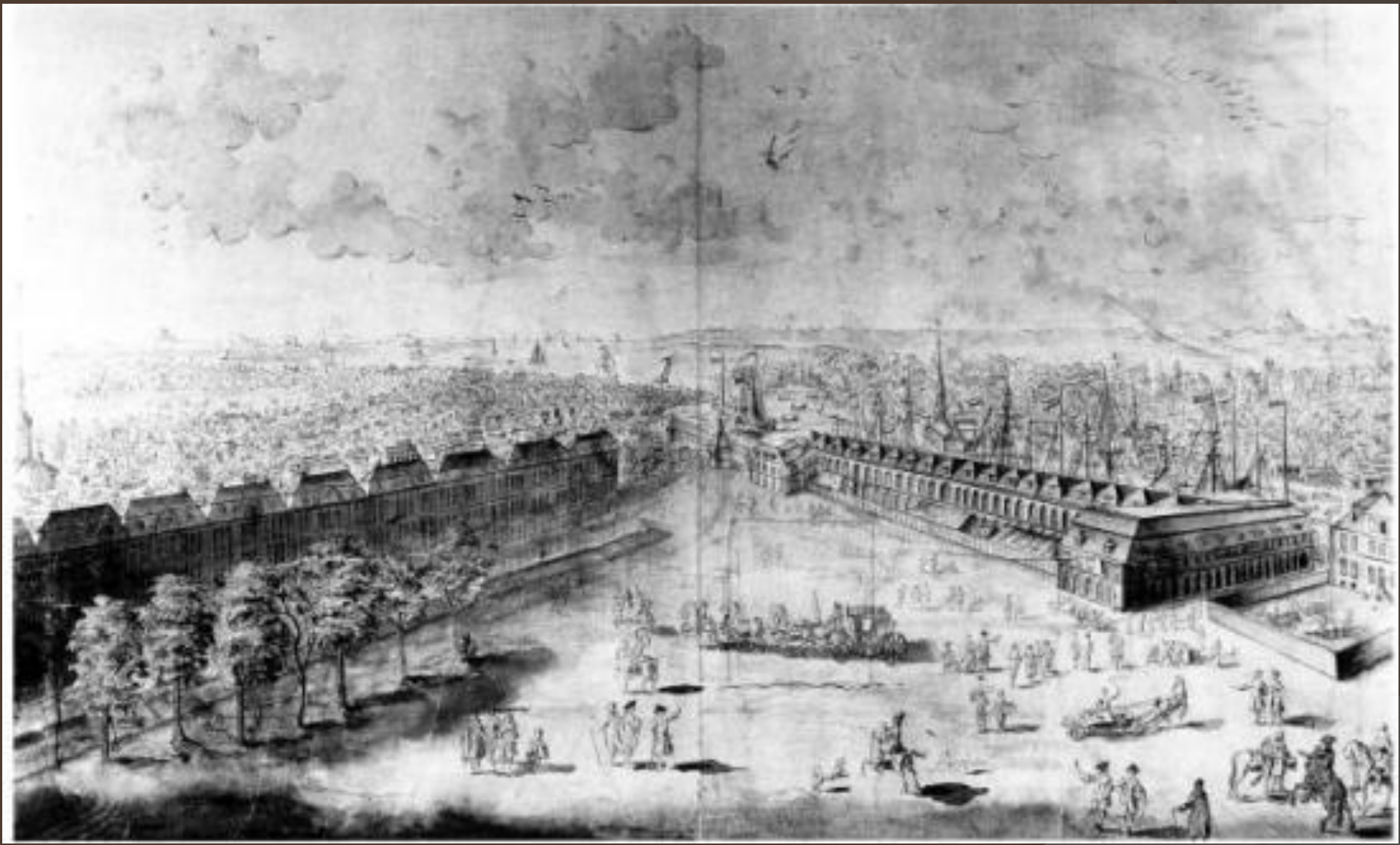


# Петровская эпоха

- Петровская эпоха характеризуется прежде всего строительством новой столицы — *Петербурга* (с 1703 г.), для чего были приглашены иноземные зодчие Трезини, Растрелли. На первом этапе строительством руководил *Доменико Трезини* (ок. 1670—1734), швейцарец, приехавший в Россию в 1703 г.
- Новая столица была задумана как регулярный (спланированный) город, с длинными лучевыми проспектами, с городскими ансамблями кварталов и улиц, площадей, каменными домами равномерной высоты, выходящими на «красную линию»<sup>1</sup>.
- Трезини выступил автором «типовых проектов» жилых зданий трех категорий: для «именитых» граждан — каменных, для «зажиточных» и «подлых» (простых) людей — мазанковых.
- К 1718 г. было построено свыше четырех тысяч жилищ.
- <sup>1</sup> Дома расположены вдоль тротуаров, а не в глубине усадеб, как было прежде.

- Общественные сооружения Трезини отличались простотой стиля — здание *Двенадцати коллегий* (ныне университет). Самым значительным сооружением Трезини был *Петропавловский собор Петропавловской крепости*, его отличала колокольня с высоким узким шпилем.
- В числе общественных зданий Петербурга выделялись *Гостиный двор*, *Биржа*, *Адмиралтейство*.
- Одновременно с Петербургом строились загородные дворцы со знаменитыми парковыми ансамблями. *Петергоф* был задуман как загородная резиденция Петра I, которую он хотел уподобить Версалию, особенно его центр с каскадами фонтанов и скульптурной фигурой Самсона.







Памятник Петру I Б.К. Растрелли

- Решающей для расцвета стиля русского барокко была деятельность отца и сына Растрелли.
- **Бартоломео Карло Растрелли** (1675—1744), итальянский скульптор, с 1716 г. работал в Петербурге.
- Он принимал участие в декоративном оформлении Петергофа, выполнил скульптурные портреты Петра I и императрицы Анны Иоанновны с арапчонком.

- Его сына — *Бартоломео Растрелли* (1700—1771) — в России звали **Варфоломеем Варфоломеевичем**, он был уже русским архитектором.
- Стиль его зодчества — русское барокко, вобравшее в себя и западные, и русские традиции.
- Он автор *Смоляного монастыря* и *Зимнего дворца* в Петербурге, *Большого дворца в Петергофе*, *Екатерининского дворца* в Царском Селе и др.
- Растрелли любил размах, пышность, яркие краски, использовал богатое скульптурное убранство, затейливый орнамент.



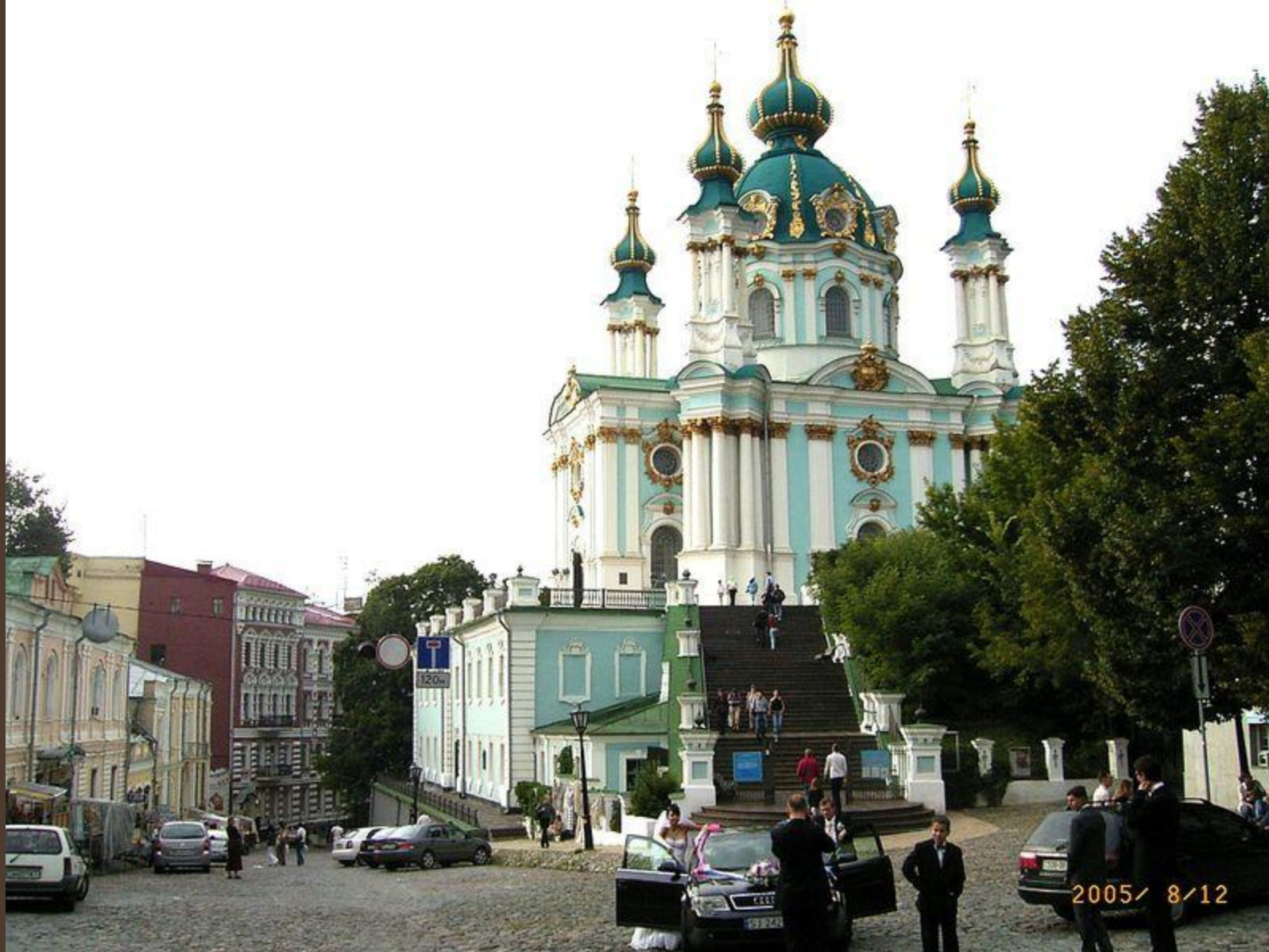
**Зимний дворец**



**Смоляный собор**



**Большой Екатерининский дворец**



**Андреевская церковь** — одна из красивейших церквей Киева, построенная в стиле барокко по проекту известного архитектора Бартоломео Растрелли.

- В 60-е гг. XVIII в. на смену русскому барокко в зодчестве пришел *русский классицизм*, который достиг своего расцвета в начале XIX в.
- Представителями классицизма в России стали архитекторы В. П. Баженов, М. Ф. Казаков и И.Е. Старов.





- Талантливым русским архитектором был *Василий Петрович Баженов (1737/38—1799)*, им построены дворцово-парковый ансамбль в Царицыно, Дом Пашкова — самое красивое здание XVIII в. в Москве, Михайловский замок в Петербурге.



- Его творения отличаются смелостью композиций, разнообразием замыслов, сочетанием западного и русского стилей.



*Михайловский замок в  
Петербурге*

- Прославлено также имя *Матвея Федоровича Казакова* (1738—1812), который разработал в Москве типы городских домов и общественных зданий.
- По его проектам построены *Сенат в Московском Кремле*, *Московский университет*, *Голицынская больница* (ныне Первая городская), *Петровский дворец*, возведенный в *псевдогоготическом стиле*, *Дворянское собрание* с великолепным *Колонным залом*.
- Казаков руководил составлением генерального плана Москвы, организовал *Архитектурную школу*.



*Сенат в Московском Кремле*



*Голицынская  
больница*



*Московский  
университет*



Путевой дворец Петра I



Церковь Филиппа  
Митрополита



*Сенат в  
Московском  
Кремле*

Рисунок  
1889г.



**Царицыно (дворцово-парковый ансамбль)**

- *Иван Егорович Старов (1745—1808) — автор ряда замечательных архитектурных творений в Петербурге: Троицкого собора Александро-Невской лавры и Таврического дворца — памятника победы в русско-турецкой войне.*
- *Особенно проявился классицизм в усадебном строительстве, которое представляло собой уютные и изящные дома с колоннами, хорошо вписавшиеся в русский пейзаж.*



**Князь-Владимирский собор  
(Санкт-Петербург)**



*Таврический  
дворец*

- Главная ценность классицизма — *ансамбль*, организация пространства: строгая симметрия, прямые линии, прямые ряды колонн.
- Яркий пример — *Дворцовая площадь* архитектора *Карла Ивановича Росси* (1775—1849) в Петербурге.
- Площадь представляет собой плавную дугу с замыкающей ее двойной аркой Главного штаба, с высокой Александровской колонной посередине площади и барочным фасадом Зимнего дворца.
- В 1829—1834 г. Росси завершил формирование *Сенатской площади*.
- Отличающийся грандиозным размахом, ясностью объемно-пространственной композиции, разнообразием и органичностью решений ансамбль Росси — вершина градостроительного искусства эпохи классицизма.
- Сохранившиеся здания XVIII в. и сегодня являются не только украшением русских городов, но и шедеврами мирового значения.







**Здание Александринского  
театра**



**Здание Российской Национальной  
Библиотеки**

# Живопись XVIII в.



«Автопортрет с женой».

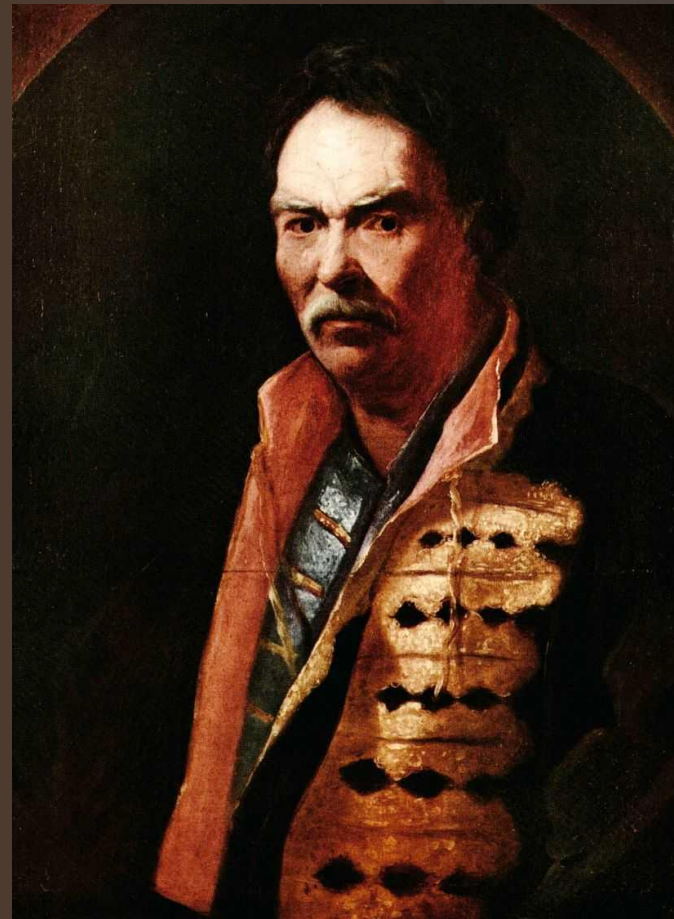
- В XVIII в. претерпевает изменение и изобразительное искусство — живопись, скульптура и др.
- Это время расцвета *портретной живописи*. Художественная линия русского портрета сохранила свою самобытность, но одновременно воспринимала лучшие западные традиции.
- Наиболее известные художники петровского времени — *Андрей Матвеев* (1701—1739) и *Иван Никитин* (ок. 1690—1742) — основоположники русской светской живописи.
- Живописному мастерству они учились за границей.
- Портреты А. Матвеева отмечены не принужденностью поз и правдивостью характеристик.
- Ему принадлежит первый в русском искусстве «Автопортрет с женой».

- И. Никитин добивался в своих портретах передачи характерных индивидуальных черт модели, выразительности изображаемых предметов.
- В портретах «Напольный гетман», «Петр I на смертном ложе» художник намного опередил своих современников по глубине и форме художественного выражения.





Портрет императрицы Екатерины I.  
1717г



Никитин Иван Никитич. Портрет  
напольного гетмана. ~ 1725г

- Появление портрета в Петровскую эпоху было, по словам академика И. Э. Грабаря, «одним из главных факторов, решивших судьбу русской живописи».
- К концу 20-х гг. наметился перелом к *придворному* направлению в живописи.
- Лучшие портретисты XVIII в. — А. П. Антропов, Ф. С. Рокотов, Д. Т. Левицкий, В. Л. Боровиковский, скульпторы Ф. И. Шубин и М. И. Козловский.
- Это было время интенсивного развития личности, что нашло отражение в портретных изображениях художников.

- Портреты *Алексея Антропова* (1716—1795) еще сохранили связь с парсуной.
- В то же время их отмечает правдивость характеристики человеческой личности. Таков *портрет Петра III*.

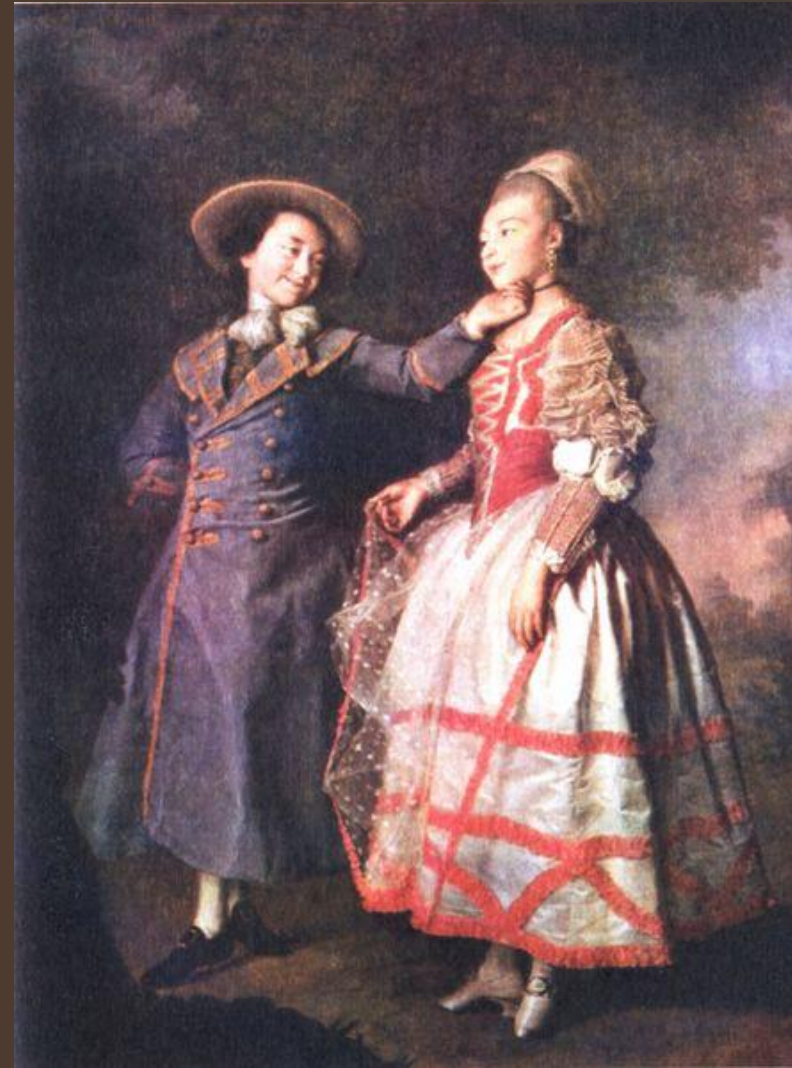




- Тонкие по живописи и глубоко поэтичные портреты **Федора Рокотова** (1735—1808) проникнуты осознанием духовной и физической красоты человека — *«Неизвестная в розовом платье»*, портрет *В. Е. Новосильцевой*.



- Крупнейшим портретистом был *Дмитрий Левицкий* (1735—1822).
- Он создал богатую серию парадных портретов — от портрета Екатерины II до портретов московских купцов.
- В его произведениях торжественность сочетается с красочным богатством.
- Жизненностью образов отличаются его женские портреты, особенно «смолянок», воспитанниц Смольного института.



Е.Н.Хрущова и Е.Н. Хованская  
1773 г.



«Екатерина II — законодательница  
в храме Правосудия» (1783),

*Портрет П.А.Демидова*  
1773



- Творчество *Василия Боровиковского* (1757—1825) отличается сочетание декоративной тонкости и изящества с верной передачей характера.
- Он рисует портрет на фоне мягкого пейзажа.
- Чудесен его лирический портрет очаровательной молодой женщины *М. И. Попухиной*.



- Известный скульптор **Федор Шубин** (1740—1805) — земляк М. В. Ломоносова, сын крестьянина-помора.
- В 19 лет талантливый юноша отправился в Петербург.
- Сначала был истопником, а затем учеником Академии художеств, совершенствовал свое мастерство за границей.
- Под влиянием просветительских идей создал свой собственный стиль, отличающийся ясностью и реалистической достоверностью.
- Он создал галерею психологически выразительных скульптурных портретов А. М. Голицына, М. Р. Паниной, И. Г. Орлова, М. В. Ломоносова, Павла I и др.



Портрет Павла I. 1798-1800.  
Мрамор



**Екатерина II - законодательница.  
1789-90. Мрамор**



**Портрет графини Марии  
Паниной. 1770-е. Мрамор**

- Классическое направление представлял **Михаил Козловский** (1753—1802) — скульптор и рисовальщик.
- Его творчество проникнуто идеями Просвещения, возвышенным гуманизмом, яркой эмоциональностью.
- Особенно ярко это выразилось в статуе для каскада в Петергофе «*Самсон, раздирающий пасть льва*» — аллегорической фигуре, олицетворяющей победу России над Швецией.
- Интересен его памятник А. В. Суворову в Петербурге.



- Известный французский скульптор *Этьенн Морис Фальконе* (1716—1791) приехал в Россию специально для сооружения памятника Петру I.
- Над памятником «*Медный всадник*» он работал 12 лет.
- В создании памятника скульптору помогала его ученица *Мари Анн Колло*.
- Открытие памятника на Сенатской площади состоялось в 1782 г.
- В нем воплощен образ создателя, преобразователя: конь, вставший на дыбы, усмиряется твердой рукой могучего всадника.
- «Медный всадник» стал символом города на Неве.





- В конце XVIII в. формируется одна из богатейших художественных коллекций мира — *Эрмитаж*.
- В его основе частное собрание картин западноевропейских мастеров (с 1764 г.) Екатерины II.
- Открыт для публики в 1852 г.
- Изобразительное искусство XVIII в. сделало значительный шаг вперед в развитии светского направления.
- <sup>1</sup> Эрмитаж (от франц. *ermitage* — место уединения) — один из крупнейших в мире художественно-исторических музеев. Здания Эрмитажа — Зимний дворец (1754—1762, архитектор В.В. Растрелли),
- Малый Эрмитаж (1764—1767, архитектор Ж.Б. Валлен-Деламот),
- Старый Эрмитаж (1771— 1787, архитектор Ю.М. Фельтен),
- Новый Эрмитаж (1839—1852, архитектор Л. фон Кденце),
- Эрмитажный театр (1783—1787, архитектор Дж. Кваренги).

# ИСКУССТВО РОССИИ XIX

## ВЕКА

- В истории культуры России девятнадцатый век занимает особое место.
- Это век небывалого взлета русской культуры, век, когда Россия выдвинула гениев во всех областях духовной культуры — в литературе, живописи, музыке, науке, философии, культуре и т.д. Россия XIX в. внесла огромный вклад в сокровищницу общечеловеческой культуры.
- В XIX в. завершился процесс складывания русского литературного языка и формирования национальной культуры. Именно в XIX в. российская художественная культура стала классической, имеющей значение бессмертного образца для всех последующих поколений людей.
- Если в экономическом и социально-политическом развитии Россия отставала от передовых европейских стран, то в культурных достижениях она не только шла вровень с ними, но во многом опережала их.
- В мировой фонд культуры Россия внесла замечательные произведения литературы, живописи, музыки

- Вопросы, поставленные русской культурой того времени, оказались актуальными и сейчас и поэтому находятся в центре этических, философских размышлений современности.
- Подъем русской культуры был столь велик, что позволяет называть эту эпоху *золотым веком русской культуры*.
- На развитие культуры и общественной мысли XIX в. огромное воздействие оказала Отечественная война 1812 г., вызвавшая патриотический подъем в стране и рост национального самосознания.
- Другими событиями и явлениями, влиявшими на формирование культуры золотого века и ее особенности, были восстание декабристов и европейские буржуазные революции.

# Живопись первой половины XIX в.

- Официальным направлением в живописи первой половины XIX в. был *классицизм*.
- Достижениями академического классицизма были глубокое знание европейской культуры прошлого, прекрасное владение рисунком, высокое мастерство в создании композиции.
- С картины *К.П. Брюллова* (1799—1852) «*Последний день Помпеи*», являющейся ярким примером академической школы, начался расцвет русской живописи.
- Идейное содержание картины сложно.
- Автор стремился воплотить образ жестокого деспотизма, показать человека перед лицом величайшего испытания, перед лицом смерти.



Последний день Помпеи

Итальянский  
полдень





Всадница Вса  
дница, 1832



- В замечательных портретах современников художника **О.А. Кипренского** (1782—1836) отразилось влияние романтизма и в то же время в них наглядны элементы реализма, взгляд на человека как на независимую личность.



- А.Г. Венецианов (1780—1847) — первый русский живописец, который смог порвать с академической тематикой и ввести в свои картины русские сюжеты:
- «Гумно», «Крестьянка, чешущая шерсть», «Крестьянка с грибами», «Помещица, занятая хозяйством».
- Поэтические, немного идеализированные образы крестьянской жизни неразрывно связаны в картинах Венецианова с передачей неброской красоты среднерусской природы.
- Произведения художника были по своему содержанию национальными, русскими, хотя не стали подлинно реалистическими.



- Основоположником реализма в живописи стал *П.А. Федотов* (1815—1852)— создатель картин *«Свежий кавалер»*, *«Разборчивая невеста»*, *«Сватовство майора»*, *«Анкор, еще анкор!»*, *«Игрок»* и др.





Сватовство майора

- Знаменитый русский художник Александр Андреевич Иванов мастер исторической живописи, представитель академизма, автор грандиозного полотна «Явление Христа народу».
- Над монументальным полотном «*Явление Христа народу*» А.Л. Иванов (1806— 1856) работал 20 лет, сделав 600 этюдов.
- Художник трактует евангельский сюжет как поворотное событие в истории человечества, начало его освобождения и нравственного возрождения.
- Действительно, кратко смысл картины можно определить — человек в изменяющемся мире.
- Художник показал, что происходит с человеком в переломный момент жизни, когда меняются пророки и появляется надежда на избавление от зла



# Архитектура

- Русская архитектура первых трех десятилетий XIX в. связана со стилем *ампир*<sup>1</sup>, завершившим развитие классицизма.
- Ампир, как и классицизм, ориентировался на декоративность, монументальность и должен был как бы олицетворять могущество государства.
- Этот стиль проявился в творчестве архитекторов *А.Д. Захарова* (1761—1811), *А.Н. Воронихина* (1750—1814), *К.И. Росси* (1775—1849), *В.П. Стасова* (1769—1848).
- <sup>1</sup> Ампир (от фр. empire, букв. — империя) — стиль в архитектуре и декоративном искусстве, первоначально сложился во Франции при Наполеоне I, служил воплощению идей государственного могущества.

- Характерная черта зодчества того времени — создание крупных архитектурных ансамблей, что особо проявилось в Петербурге, многие кварталы которого поражают удивительной гармонией и единством.
- По проекту Захарова было возведено *Адмиралтейство*.
- На Невском проспекте Воронихиным построен *Казанский собор*, по его проектам возведены Горный институт, дворцы в Гатчине, Павловске.
- По проекту А.А. Монферрана (1786—1858) создан *Исаакиевский собор* — самое высокое здание того времени в России.



А.Д.Захаров  
*Адмиралтейство.*



А.Н. Воронихин Казанский собор





*А.А. Монферран* Исаакиевский  
собор

- После пожара 1812 г. вновь отстраивалась Москва в традициях классицизма и ампира.
- Возглавлял комиссию для восстановления Москвы *О.И. Бове* (1784—1834) — представитель ампира.
- Так, возник крупный архитектурный ансамбль на Манежной площади с зданиями университета, перестроенного архитектором *Д.И. Жилярди* (1785—1845), и зданием Манежа (архитектор *О.И. Бове*).
- *О.И. Бове* была создана *Театральная площадь с Большим театром, Александровский сад*.
- Архитектурным сооружениям Москвы этого времени были свойственны черты лиризма, интимности, простоты и уюта.



*Театральная площадь с Большим театром*



Манеж



Грот в Александровском саду

- Но затем на смену классицизма и ампира пришли различные эклектические течения, в том числе *русско-византийский* стиль (или *псевдорусский*).
- По проекту архитектора *К.А. Тона* (1794 — 1881) в 1839 г. был заложен храм *Христа Спасителя* в Москве как памятник победы русского народа в войне 1812 г.



Внутренний вид храма Христа Спасителя (1883 г.)

