

**КАЗАХСКИЙ НАЦИОНАЛЬНЫЙ
МЕДИЦИНСКИЙ УНИВЕРСИТЕТ
ИМЕНИ С.Д.АСФЕНДИЯРОВА**



**С.Ж.АСФЕНДИЯРОВ АТЫНДАҒЫ
ҚАЗАҚ ҰЛТТЫҚ МЕДИЦИНА
УНИВЕРСИТЕТІ**

***Тіс протездерінің ауыз қуысы
тіндеріне әсері. Гальванизмнің пайда
болуында қазіргі кездегі көзқарастар.***

**Орындаған: Әбілқайыр М.Ж.
Қабылдаған: Шаймарданов С.М
Факультеті: Стоматология**

Алматы 2017

ЖОСПАР

КІРІСПЕ

ЭТИОЛОГИЯСЫ

ЖЕРГІЛІКТІ КӨРІНІСТЕР

ҚАЗІРГІ ЗАМАНҒЫ

КӨЗҚАРАСТАР

ҚОРЫТЫНДЫ

ҚОЛДАНЫЛҒАН ӘДЕБИЕТТЕР

КІРІСПЕ

Тіс сауытының, тіс қатарының кетіктерін , аномалиялар мен деформацияларды ортопедиялық емдеуде металл қорытпаларынан жасалынатын алынбалы протездер көп қолданылады. Бұл протездер тек қызметтік ғана емес, сонымен қатар эстетикалық рөл атқарады. Бірақ қазіргі заманғы ортопедиялық стоматологияда металл қорытпаларының ауыз қуысымен биосәйкестілік туралы сұрақтар пайда болды. Гальванизм көріністеріне тән патологиялық симптомакомплекс ауыз қуысында әр түрлі тіс протез құрылымдары болғанда да , біртекті металл құймалары болғанда да байқалады. Сонымен қатар, мұндай симптомакомплекс тот баспайтын болаттан тіс протездерін дайындау технологиясы бұзылғанда немесе ол нитрит титанымен қапталғанда, дәнекерді дұрыс қолданбағанда дамиды. Гальванизм көріністері көбіне ауыз қуысында ауқымды дәнекерленген құрылымдарда байқалады

ЭТИОЛОГИЯСЫ

- Millerдің айтуы бойынша метал ауыз қуысы сілекейімен байланысқан кезде гальваникалық батарея пайда болады. Ол бөлетін тоқ пломбалар мен протездердің бүлінуіне, ауыз қуысындағы жағымсыз дәмнің пайда болуына әкеледі.
- Бұл мағлұматтар электрогальванизм концепциясының пайда болуында бірінші қадам болып табылады.

**Ауыз қуысы тіндерімен металл
қорытпалармен байланысу
қарқындылығы келесі факторларға
байланысты**

- **Металлдың табиғатына**
- **Бір бірімен жанасу жағдайына**
- **Құйманың құрамы мен құрылымының
жағдайына**

Ауыз қуысында гальваноз көріністері бар
науқастарды клиникалық
тексергенде субъективті әсерлер
келесідей:

- металлдың бөтен дәмі
- тілдің күй сезімі
- дәм сезгіштіктің бұзылысы
- әр түрлі дәмнің сезінуі (тұздың, ащының,
қышқылдың)
- сілекейдің көп бөлінуі немесе ауыз
қуысының құрғауы
- жұтқыншақтың қыжылдауы

Металл протездеріне жақпаушылық көріністері
бар науқастарда ауыз
қуысында құрышты протездер болғанда
байқалады:

- тәттіге, ащыға, тұздыға, дәм сезгіштіктің
төмендеуі;

Көбіне науқастар мынаған шағымданады:

- бастың ауыруына
- бас айналуына
- әлсіздікке
- тез шаршағыштыққа
- лоқсу, құсу, ас қорытудың бұзылыстарына
- ұйқының бұзылыстарына
- жүректің ауруларына

Қазіргі заманға сай көптеген салма және тіс протездерін жасауға арналған құрылымдық материалдар адам ағзасы үшін зиянды болып табылады.

Тот баспайтын болаттан жасалған тіс протездерін қолданатын науқастарда 6% электро-гальваникалық асқынулар байқалады.

Күміс-палладий құймасымен протезделген науқастарда гальванизм жиілігі 3,3% құрайды, ал

ауыз қуысында күміс-палладий құймаларының саны 8-12 бірлік кездессе, гальванизм жиілігі 24%-ға дейін артады.

Электрогальваникалық табиғаты бар металл қоспаларының жақпаушылығының объективті көріністері әр түрлі болуы мүмкін.

Тіс протездерін қолданатын науқастарда дамуы мүмкін:

- лейкопакияға тән созылмалы қабыну ошақтары (ошақтың беткі қабаты

қаныққан қызыл түсті және әдетте ақ түсті мүйізгектелген эпителиальды қабатпен жабылған)

- ұзақ уақыт жазылмайтын эрозиялар мен сызаттар (мұндай өзгерістер

кішірек алынбайтын протездерде ғана емес, кейде металды бітемелер

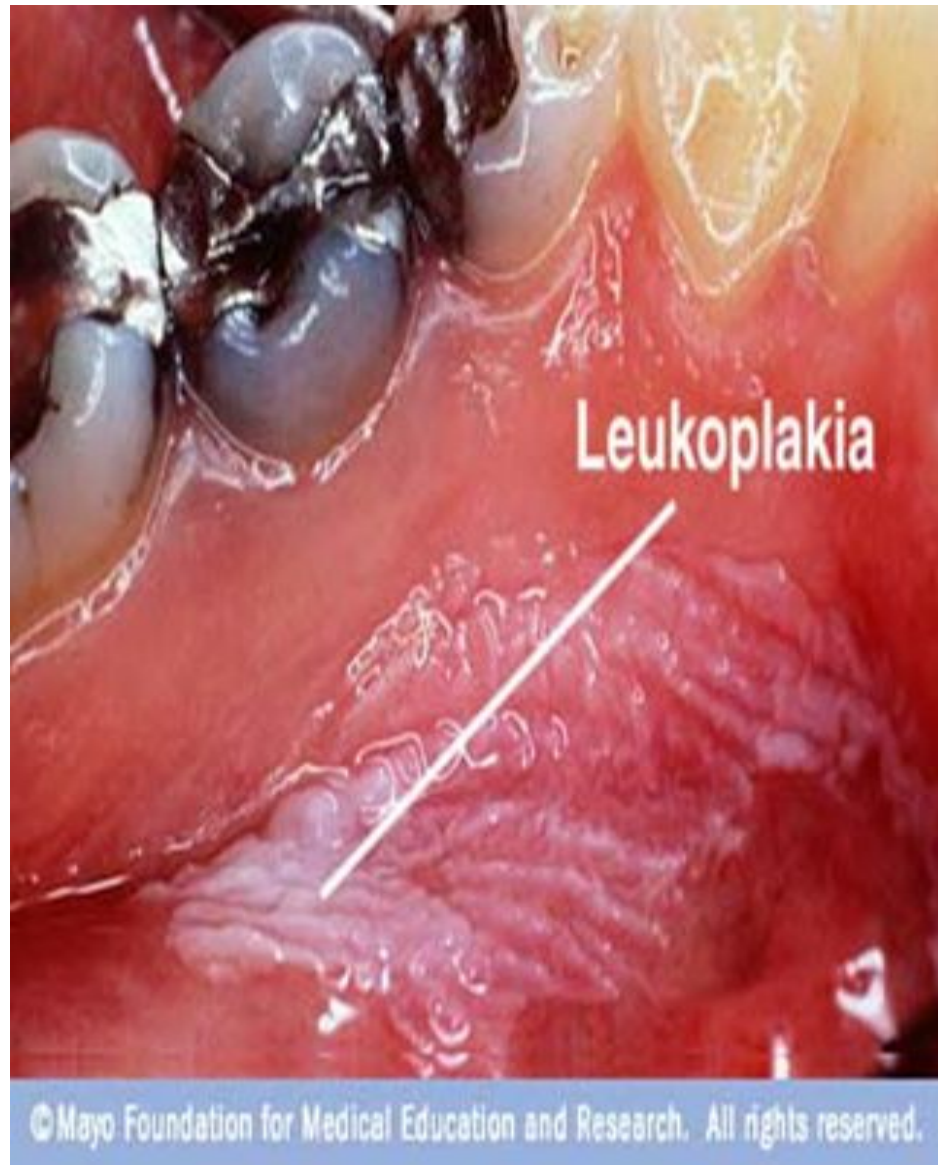
мен микропротездерде де кездеседі)

- хейлиттер, глоситтер, лейкоплакиялар, жалпақ қызыл теміреткі (металл қоспаларын алып тастағанда дәрі-дәрмектік өңдегендегідей

жақсы нәтиже береді)

Басқа ағзалар мен жүйелерде де өзгерістер байқалады.

Сілекей көбіне сүт түсті, көбікті. Тіл әдетте қақтармен жабылған, домбыққан. Мұндай науқастар ашушаң, күмәншіл, олардың психологиялық және неврологиялық жағдайлары әрқашанда өзгеріп тұрады.



Глоссит
Лейкаплокия



- Тот баспайтын болаттан және алыннан жасалған протездері бар науқастарда асқазан-ішек жолдарында, бауырда өзгерістер пайда болды.
- В.Ю. Курляндский , В.И. Батырь зерттеулері бойынша тот баспайтын болаттан жасалған тіс протездері дәм сезу рецепторларын өзгертеді.



Науқастың ауыз

қуысында болаттан және алтыннан жасалған протездер болса, металл

протездердің әсерінен жалпы асқынулар болуы мүмкін:

- асқазан-ішек жолдарының аурулары
- бауыр аурулары
- неврологиялық бұзылыстар

Ауыз қуысында металл қоспалары әсер етеді

- сілекейдің сандық құрамына
- сілекейдің сапалық құрамына
- аралас сілекей ферменттерінің белсенділігіне

Тот баспайтын болатқа жақпаушылық көріністері болғанда:

- - сілкейде темірдің құрамы жоғарылайды
- - тістің қатты тіндерінің микроэлементтерінің құрамы өзгереді
- - жақтардың сүйекті тіндеріндегі микроэлементтердің сандық және сапалық құрамы өзгереді
- - шырышты қабаттың барлық ферменттерінің белсенділігі жоғарылайды

Күміс-паллади және алтын құймаларынан дайындалған протездер айтарлықтай өз әсерін тигізеді.

Патологиялық көріністің дамуында ағзаның реактивтілік жағдайы басты орын алады:

1. - созылмалы аурулар
2. - жұмыс пен тұрмыстық жағдайы
3. - жүйке жүйесінің жағдайы
4. - ағзаның аллергиялық жағдайы
5. - иммунды жүйенің жағдайы

Ауыз қуысында микротоктардың пайда болуы,
соған байланысты
асқынулардың болуы ауыз қуысында әр түрлі
кристалл торшалары бар екі
немесе бірнеше металл қоспалардың болуымен
түсіндіріледі. Протезді дайындау
технологиясы бұзылысы салдары құймалардың
даттануына алып келеді
де сол арқылы гальваникалық тоқтар пайда
болады. Даттану өнімдері (темір,
мыс, марганец, хром т.б.) ауыз қуысына түсіп,
сілекейде, асқазан сөлінде,
қанда, несепте, ағзаның тіндерінде жиналады.

- Ауыз қуысында негізінен, стоматологияда кеңінен қолданылатын тот баспайтын болат түрлері амальгамды бітемелер, күміс-палладий құймасының протездері даттануға ұшырайды.
- Металл бұзылыстарынан пайда болған өнімдер созылмалы уландыру көріністерін тудырады, аллергиялық реакциялар пайда болады,
- Ауыз қуысында металл және дәнекерленген қосындылар көп болса, металлдың сілекейге бөлінуі айтарлықтай артады

Ауыз қуысында гальванизмді диагностикалау

Ауыз қуысында металл мен электролит байланысқа түседі, соның

салдарынан электрлі нәтиже түзіледі, бұл уақытта металл ерітіндіге оң

зарядталған иондарын беруіге тырысады, өзіне қажетті электрондарды сақтай отырып. Соның салдарынан электролиттегі (сілекейдегі) металда теріс заряд пайда болады, ол металл иондарының жиналуына кедергі жасайды да, тепе-теңдікті сақтауға көмектеседі.

Металл мен электролит арасында әрқашанда потенциалдар айырмашылығы болады, ол қоспаның құрамына, электролиттің сапасына, компоненттердің концентрациясына, ортаның температурасына тәуелді болады. Жекелеген электродтар потенциалы өзгеретіндіктен, элемент кернеуі, потенциалдар айырмашылығы тұрақты болмайды. Егер ауыз қуысындағы металл қоспалары бір-бірімен жалғастырушы арқылы байланысса, құрылым бір-бірімен жанасса, ауыз қуысында ток пайда болады. Токтың көлемі жоғары болса, оның адам ағзасына әсер етуі күштірек болады.

Жүйенің ішкі қарсы тұруын жоғарлату үшін протездегі металл элементтердің бетіне диэлектрикалық қабат жабылады.

Диэлектрикалық жабынды келесі қасиеттеріне ие болады:

- биохимиялық инертті және уытсыз
- тіс протездеуде қолданылатын материалдарға адгезиясы жоғары болуы қажет
- құрылым беткейінің түсін өзгертуі керек
- жоғары мықтылық пен қаттылыққа ие болу
- материал химиялық тұрақтылыққа ие болу керек.

- Күміс-палладий және алтын қорытпаларынан жасалынған протездерінің ауыз қуысына жағымсыз әсерлері аз.
- С.Рузуддинов сілекей құрамындағы ферменттердің белсенділігінің өзгеруін дәнекер және тот баспайтын болаттан шығатын металл иондарының әсерімен түсіндіреді.
- Д.Гожей, А.Творус жұмыстары тот баспайтын болат әсерінен сілекей құрамында темір 5,5 есе жоғарылайды
- И.Б.Дмитриев жұмыстары бойынша металл жасанды тіс сауыттары, амальгамалы пломбалар тістің қатты тіндерінің микроэлементтер құрамын өзгертеді.
- В.М.Семенюк төменгі жақ сүйек микроэлементтерінің сапалық және сандық құрамының өзгерістерін байқады

- В.Г.Манаев және И.Тодоров металл тіс протездері парестезияның ,ауыз қуысы шырышты қабат ауруларының пайда болуына әсер етеді деп есептейді. Себебі: металл иондарының әсерінен электрохимиялық коррозия пайда болады.Коррозия салдарынан металл оксидтері пайда болады,ал олар организмге және шырышты қабыққа зиянды,аллергиялық реакцияны тудырады.

Аллергиялық реакцияның пайда болу механизмі



Металл иондары ауыз
қуысының шырышты
қабатына енгеннен
кейін тіндік
ақуыздармен
байланысып нағыз
аллергендерге
айналады
Аллергия реакцияларды
хром, никель, сынап ең
көп тудырады.

Х.А.Каламқаров
айтуынша алтын тіс
протездеріне аллергия
өте сирек пайда
болады.

Ал К.Майл алтын
ақуызбен
байланысқанда ауыз
қуысының шырышты
қабатында
аллергиялық реакция
пайда болады деп
есептейді.

○ **Л.Д.Гожая металға пайда болатын аллергиялық реакцияның симптомдарын сипаттады:**

- ✓ Металл және қышқыл дәмі
- ✓ Тілдің күйу сезімі
- ✓ ауыз қуысының құрғауы
- ✓ Шырышты қабық гиперемиясы, ісінуі
- ✓ Эрозиялар, петехиялық қан құюлар
- ✓ Протездер түсінің өзгеруі
- ✓ Сілекейдің өзгеруі

ҚОРЫТЫНДЫ

Металл тіс протездерін қолданатын ортопедиялық науқастардың 40 % гальванизм симптомдарына шағымданады. Барлық айтылған факторларды ескере отырып ,барынша металл протездердің теріс әсерлерін азайту қажет

ҚОЛДАНЫЛҒАН ӘДЕБИЕТТЕР

- Пропедевтика ортопедической стоматологии..А. Седунов, С.Рузуддинов, Ю.Лобанов. Алматы 2009
- Ортопедическая стоматология.прикладное материаловедение .В.Н.Трезубов, Л.М.Мишнев, Е. Н.Жулев. Москва 2008
- Ортопедиялық стоматологияда қолданылатын металл құймалар мен пластмассалардың жақпаушылық көріністері.С.Е.Аубакиров, Н.С Асакаев, С.Н. Жакупбекова, Г.У.Кубжасарова, Т.Н. Сакенов.Қарағанды 2012