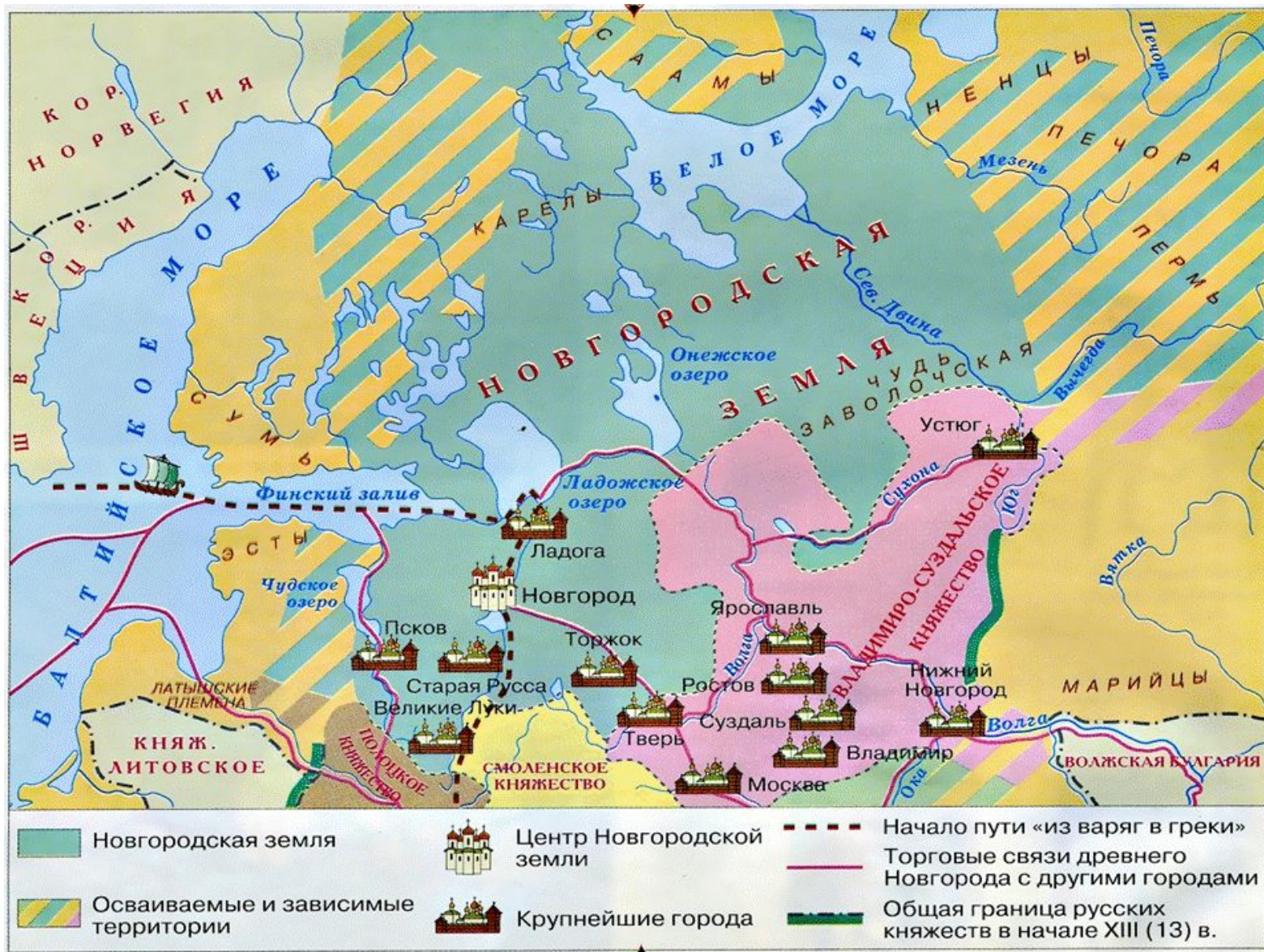


Новгородская Русь.
Утверждение самобытной
красоты

- Новгородская земля была одним из центров образования Древнерусского государства. Именно в Новгородской земле начала княжить династия Рюриковичей, и возникло государственное образование, получившее в историографии названия Новгородская Русь от которого принято начинать историю русской государственности.
- В конце IX — начале X века (в летописной датировке в 882 году) центр государства Рюриковичей перемещается из Новгорода в Киев.
- В 1136 году на Новгородской земле установилось республиканское правление. До 1478 года



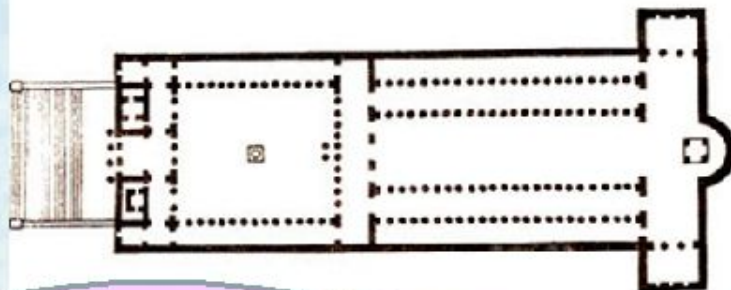
Христианские храмы

Православные русские храмы

католические



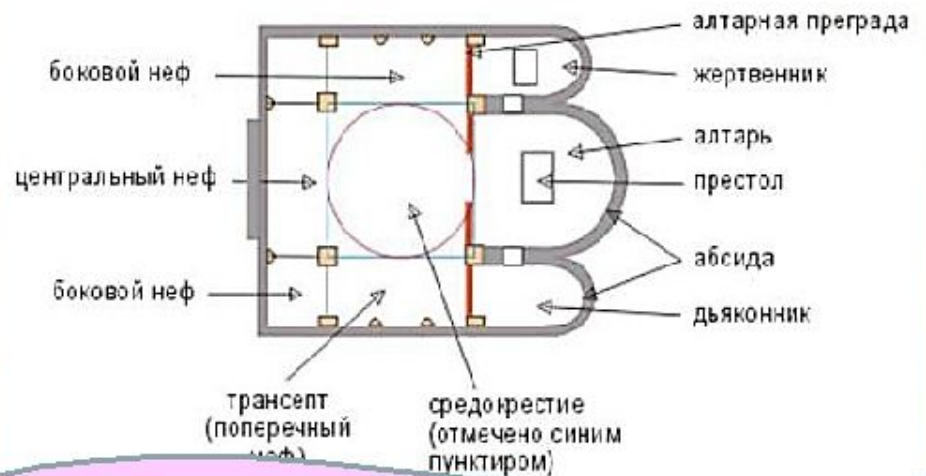
Базилика Петра в Риме, IV в



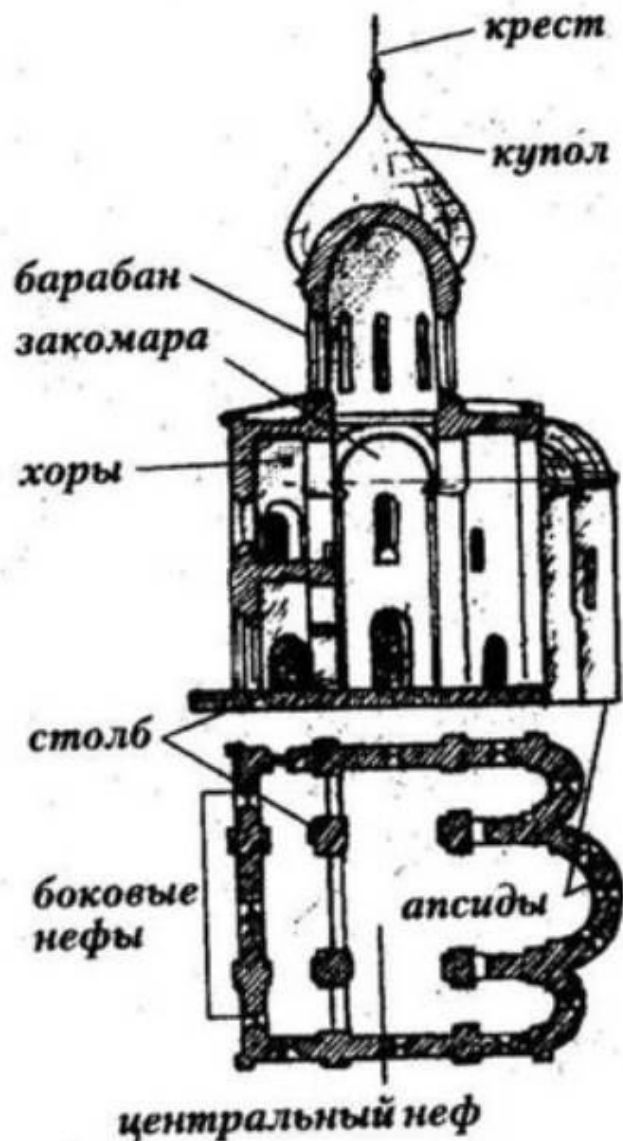
БАЗИЛИКА – «ЦАРСКИЙ ДОМ»



Крестообразная форма храма должна была напоминать, что в основе Церкви лежит Крест Христов.



КРЕСТОВО-КУПОЛЬНЫЙ ТИП

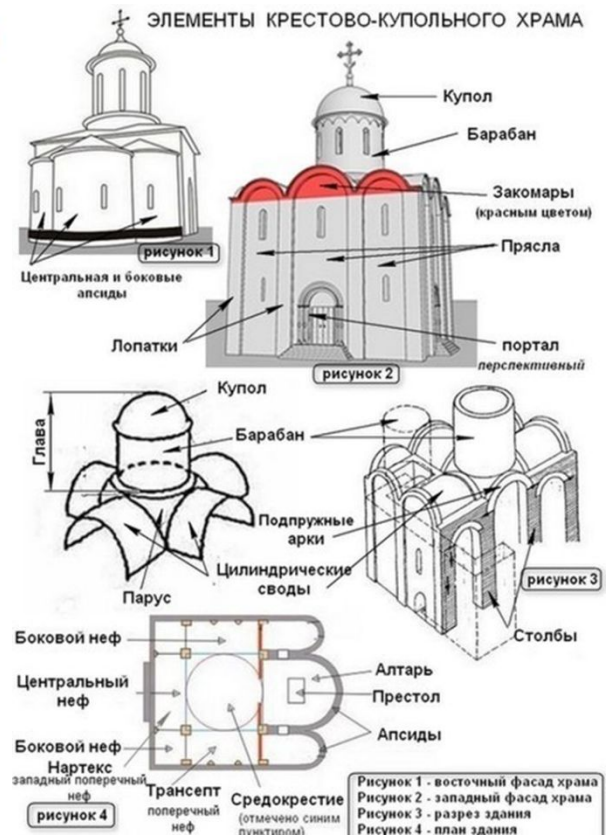
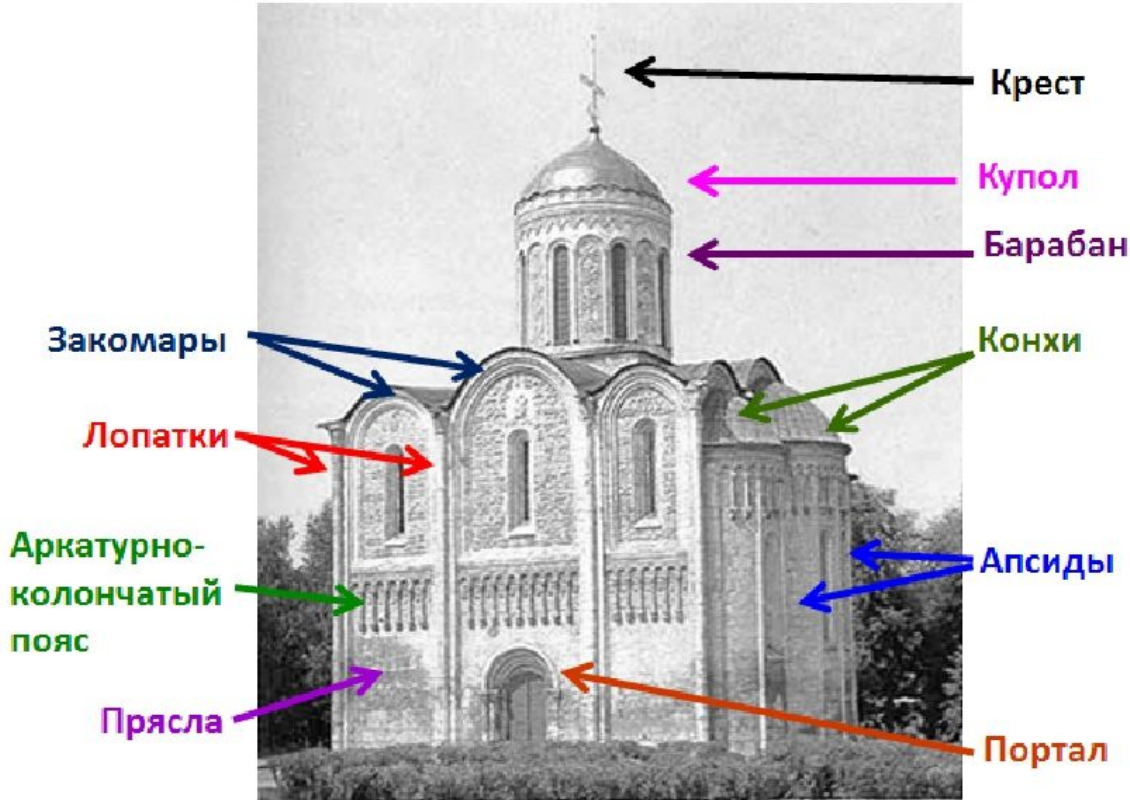


ПРАВОСЛАВНЫЙ ХРАМ КОНСТРУКЦИЯ И ВНУТРЕННЕЕ УСТРОЙСТВО

Вместе с христианством Русь переняла у Византии **крестово-купольную** конструкцию храма.

Церковь такого типа квадратная в плане. Ее внутреннее пространство разделено четырьмя столбами на **три нефа** (от лат. — корабль): центральный и боковые. Два свода пересекаются под прямым углом, образуя в **подкупольном пространстве крест** — важнейший символ христианства. На месте пересечения сводов расположен световой **барабан**, увенчанный куполом. Он покоится на столбах, соединенных между собой арками (они называются **подпружные арки**). Верхнюю часть стен храма завершают **закомары** (от др.-рус. комар комора — свод). Они полукруглые, так как повторяют форму сводов.

Составные части православного храма



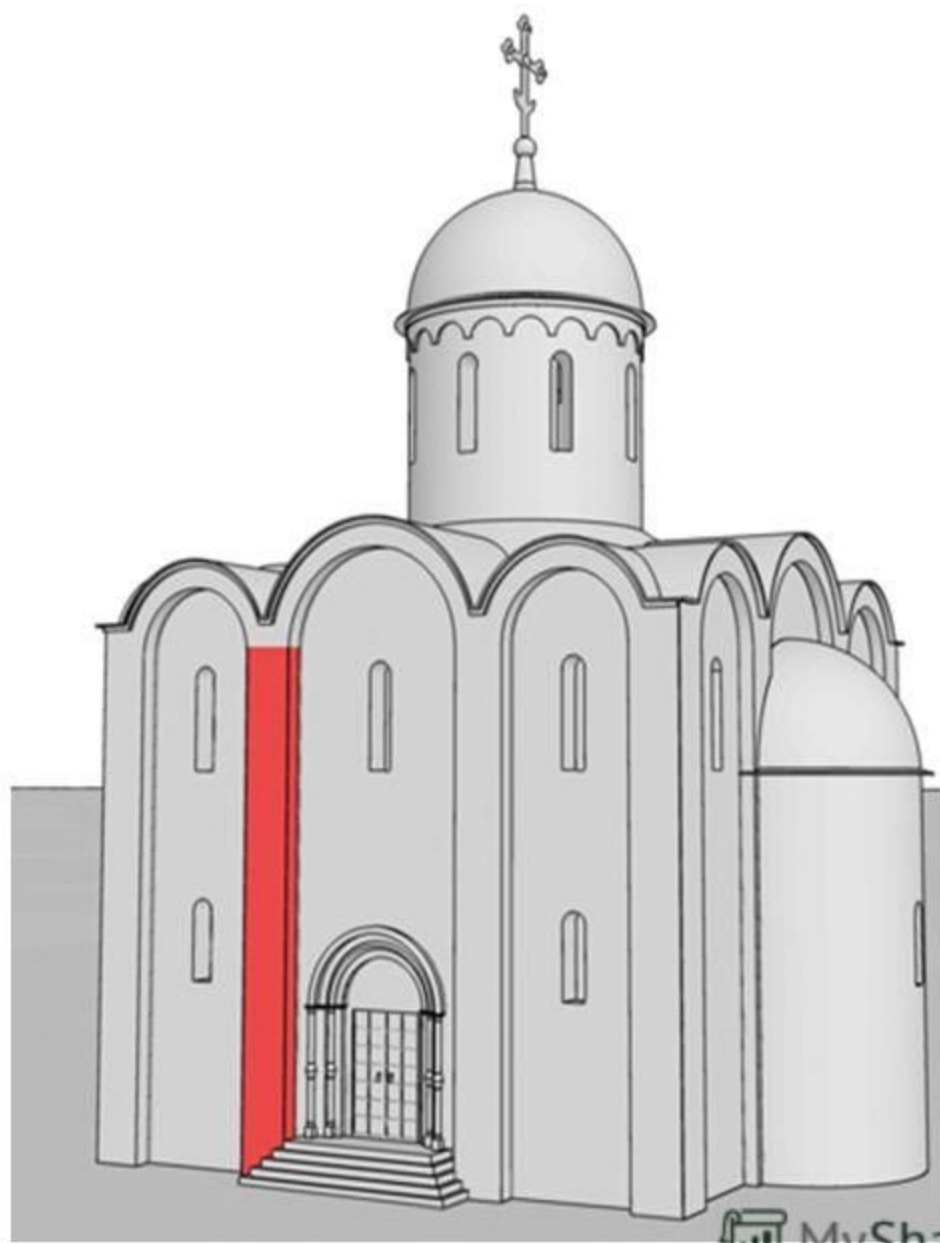


- Шлемовидная глава
глава

луковичная

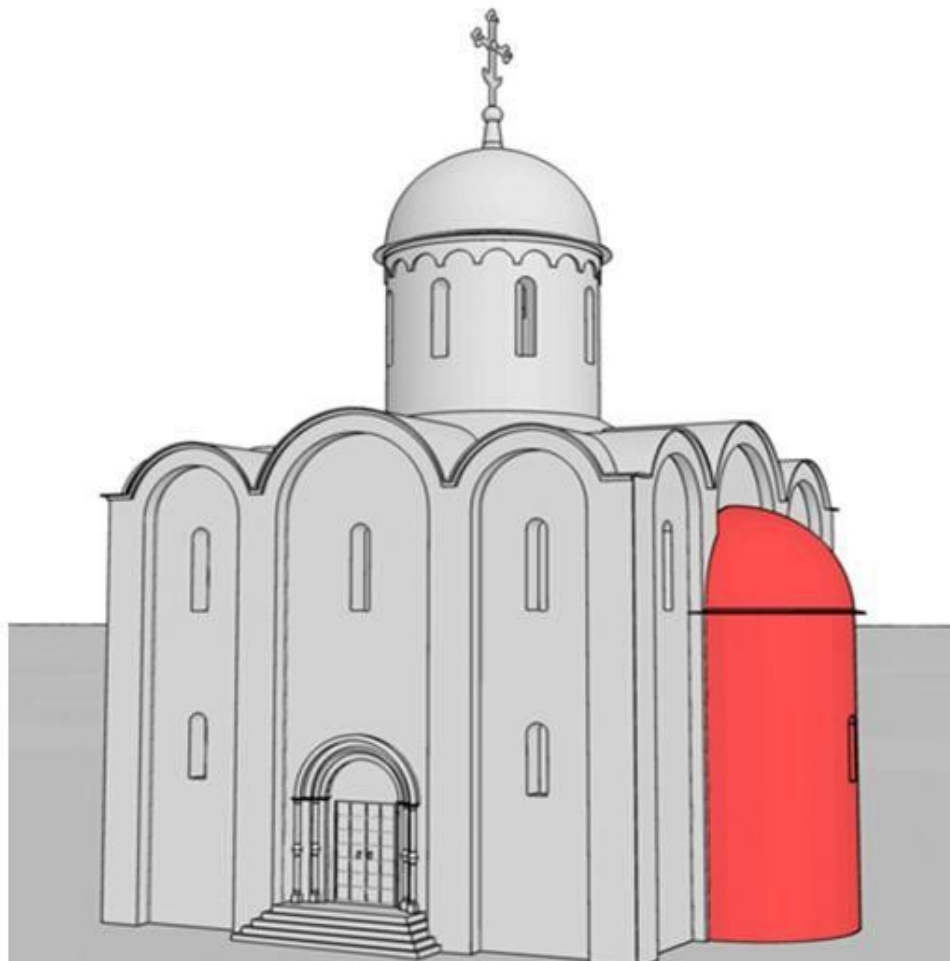
Лопатка

Плоский вертикальный выступ на стене здания. В к-к храме лопатки являются укпашениями стены; так же как и внутренние столпы, они располагаются по углам сводов.

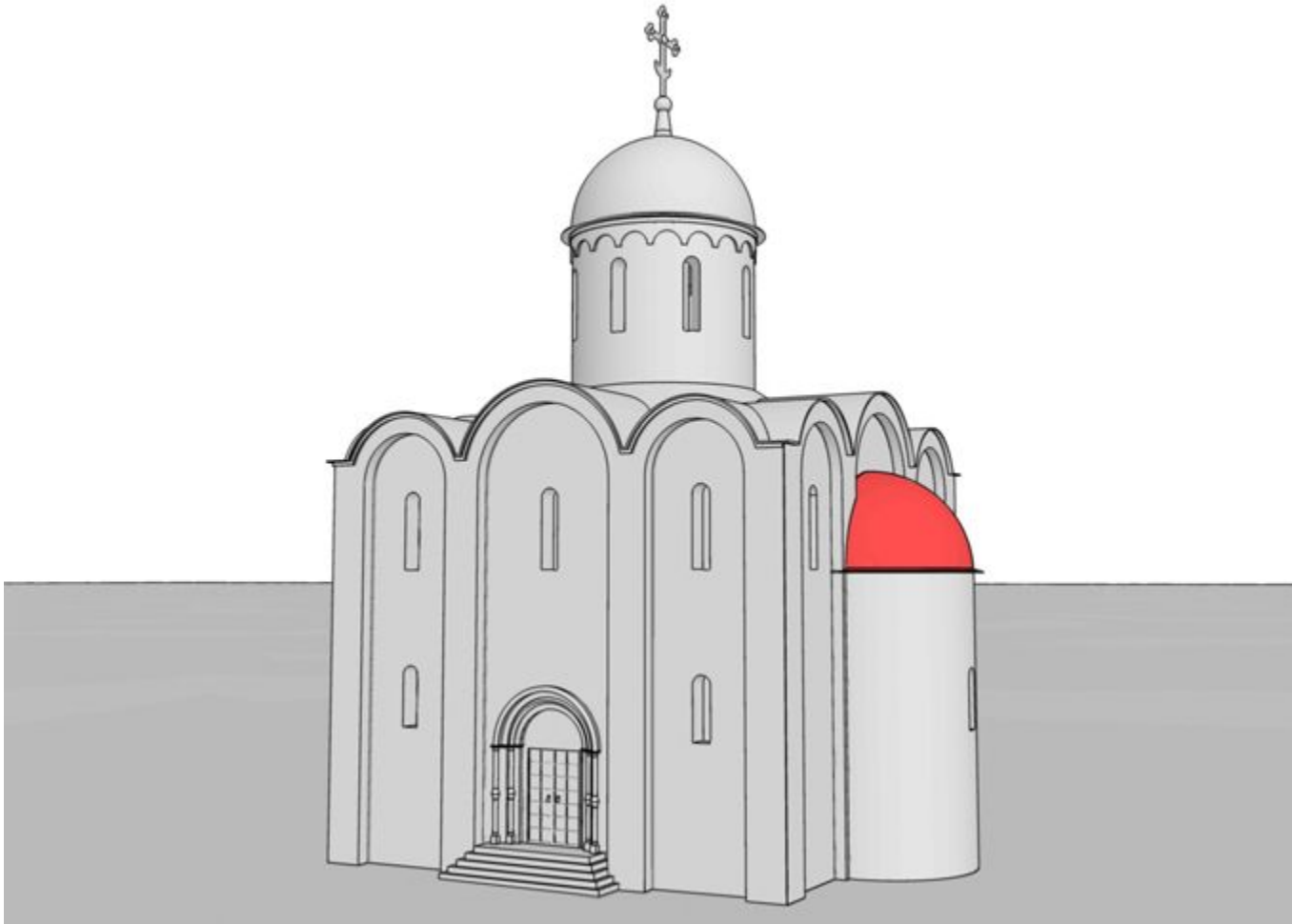


Апсида

В христианском храме алтарный выступ, расположенный в восточной стороне храма. От 1-до 3 апсид. Каждая из апсид перекрывается конкой.

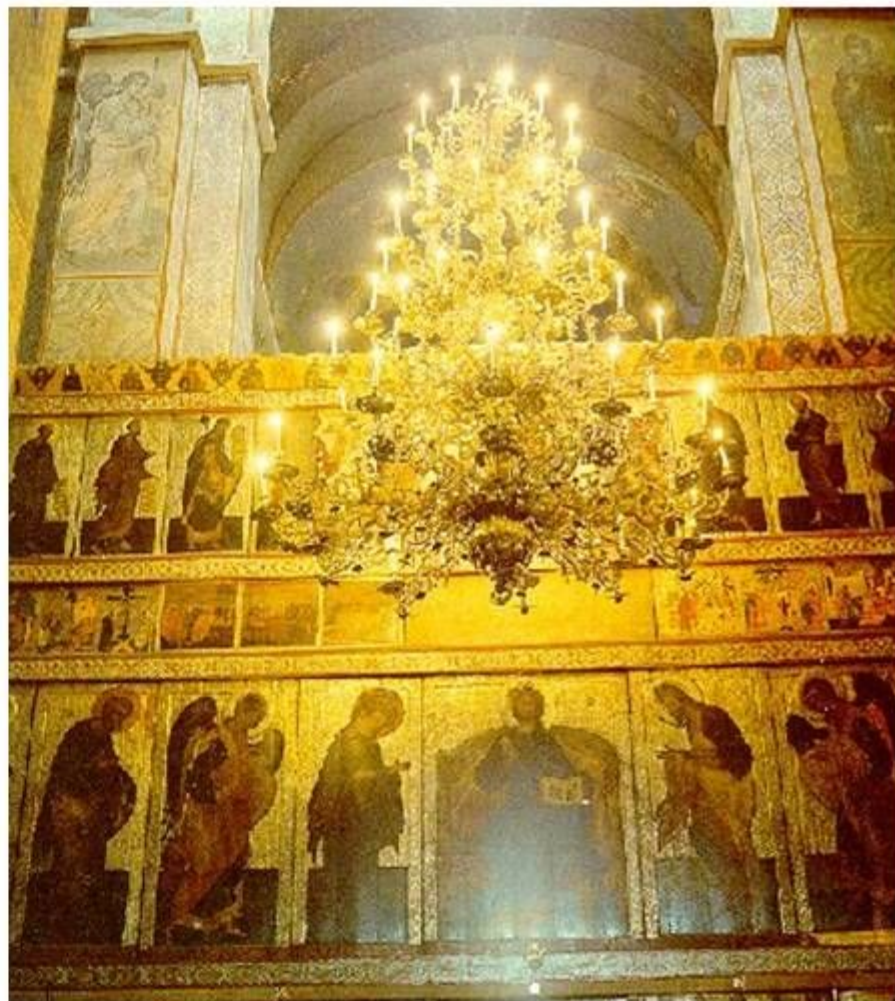


Конха



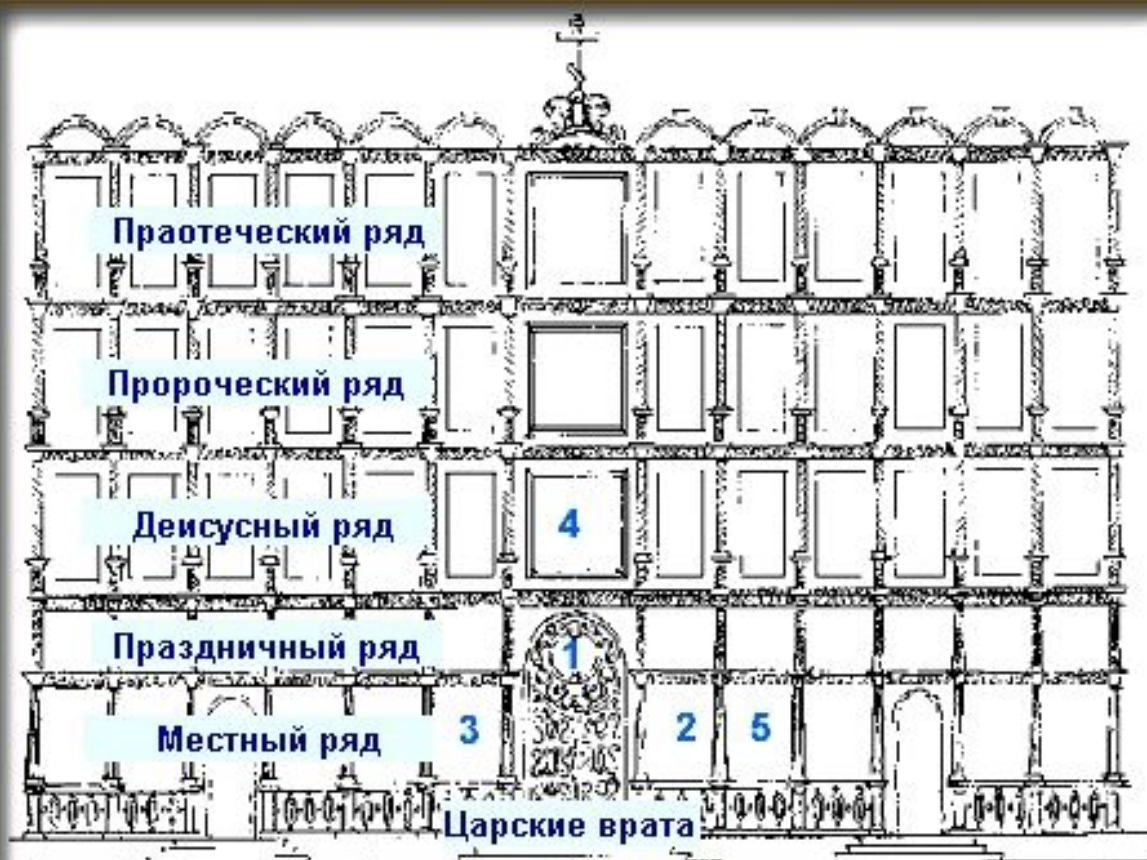
Иконы играли важную роль в убранстве византийских храмов. К X в. в Византии сформировался **иконостас** — особая преграда, отделяющая помещение храма от алтаря, место сосредоточения большого количества икон.

В иконостасе иконы располагаются рядами над «царскими вратами», ведущими в алтарь.



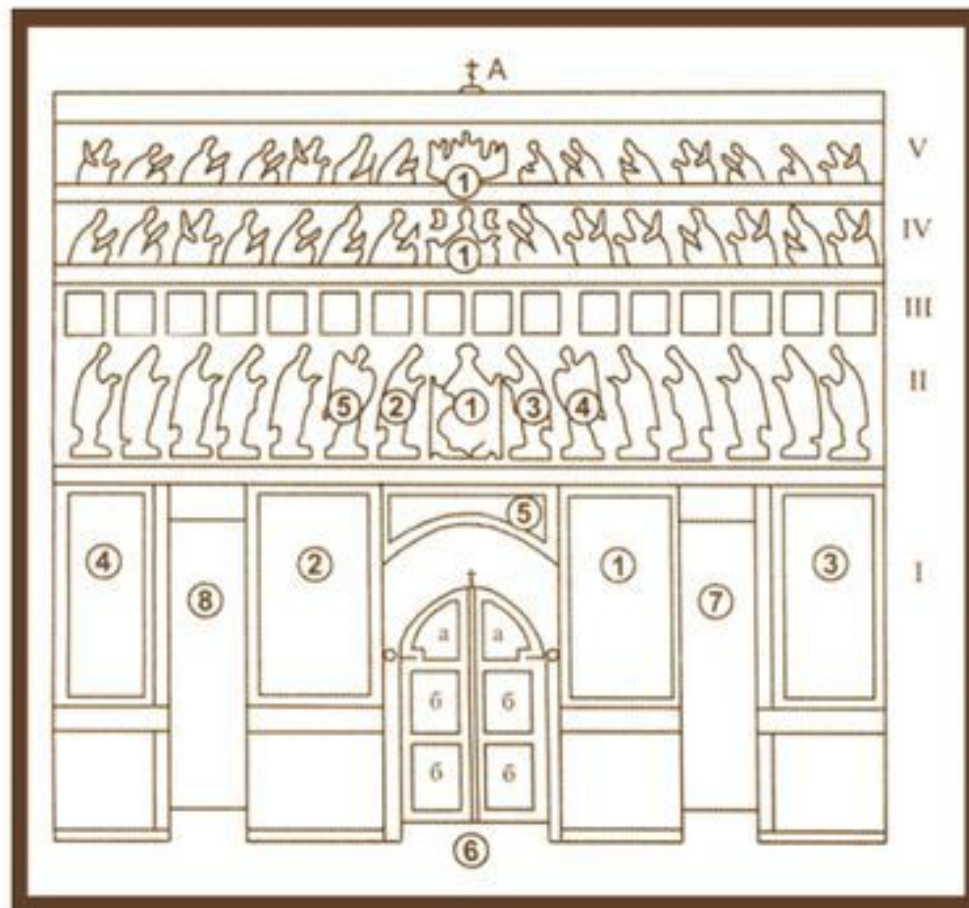


Высокий русский иконостас. 15 век



1 - Икона "Тайная вечеря" 2 - Икона Спаса 3 - Икона Богородицы
4 - Икона "Спас в Силах" или "Спас на престоле" 5 - Местная икона

Схема иконостаса



II. Деисусный чин

1. Спас в силах
2. Богоматерь
3. Иоанн Предтеча
4. Архангел Гавриил
5. Архангел Михаил

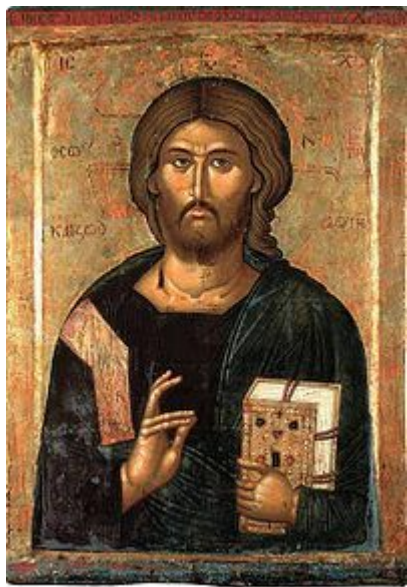


Пятиярусный иконостас:

- 1 ряд (чин) – **праотеческий ряд** ветхозаветной церкви от Адама до Моисея с Новозаветной **Троицей** в центре.
- 2 – **пророческий ряд** и **Богоматерь с младенцем** в центре.
- 3 – **праздничный чин** событий из жизни Христа и Богородицы от рождения до успения.
- 4 – **деисусный чин** икон молящих **Спаса** (в центре) о милости.
- 5 – **местный чин** – ряд окон, особо почитаемых в данной местности и **храмовая икона** (справа от царских врат).

эофан Грек, Андрей Рублев и др.
иконостас Благовещенского собора. 15 век

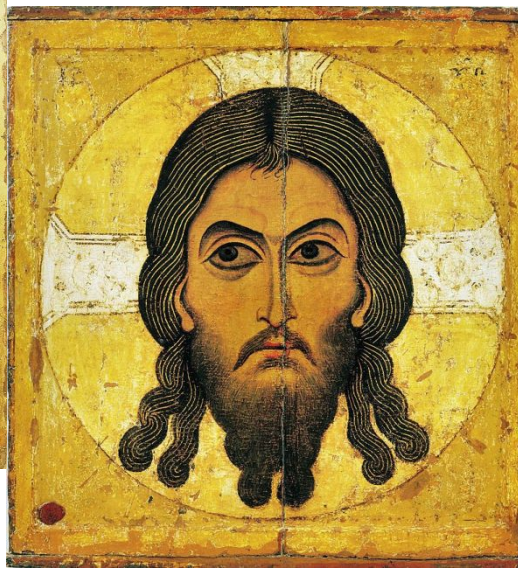
Иконография Иисуса Христа



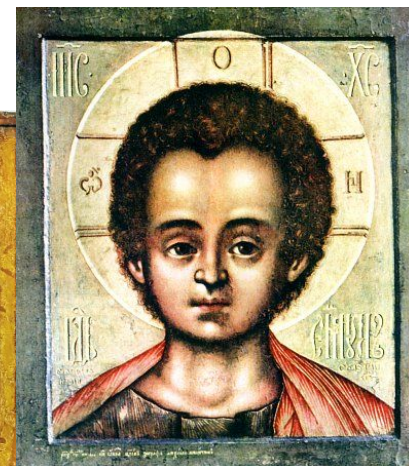
**Спас Пантократор
Эммануил**



Спас в силах



Спас Нерукотворный



Спас

Иконографические типы изображения Богородицы



• Оранта



Елеуса



Одигитрия

План Древнего Новгорода



Новгородские концы – бывшие племенные поселки.

Кремль – место пребывания объединенной администрации и жречества, позднее – духовенства.

Каждый конец делился на улицы.

Каждый конец владел частью подвластной Новгороду территории – пятнами, землями и волостями.

Софийский собор в Новгороде. 1045-1050



- новгородская архитектура, как правило, имела свои особенности: она сочетала чисто каменную и смешанную кладку. В кладке стен, например, Новгородской Софии и Новгородского кремля широко использовались валуны и местный камень-известняк. Тонкий кирпич — плинфу — новгородским зодчим приходилось экономить, используя только для сводов и арочных перемычек, поскольку наладить массовое производство было довольно сложно.
- Мощностъ стен и даже стиль в значительной степени обусловлены в том числе и этими технологическими строительными особенностями.
- Скульптурность, массивность, минимум декора
- Торговые связи с западным миром способствовали знакомству местных мастеров с романским и готическим искусством Европы.

Плинфа - тонкий кирпич с вкраплениями из
дикого камня.



С XIII века храмы строятся на средства бояр, купцов и других жителей.

Их объединяют общие черты новгородского стиля:

- ь Одноглавые
- ь Невысокие
- ь Небольшие в объёме,
- ь трёхлопастное покрытие (в виде трилистника) или скатное перекрытие



**Спаса на Ильине улице,
1374г.**



**Церковь Федора
Стратилата на Ручью
1360 – 1361гг.**



**Церковь Симеона
в Зверином монастыре**

Георгиевский собор Юрьева монастыря. 12 век. Св.Георгий. Храмовая икона 11-12 вв.



Церковь Спаса на Нередице. 1198

Г

- Возведена за один сезон около 1198 года при новгородском князе Ярославле Владимировиче в память о двух погибших сыновьях.
- Храм одноглавый, кубического типа, четырёхстолпный, трёхапсидный. Фресковые росписи занимали всю поверхность стен и представляли собой один из уникальных и наиболее значительных живописных ансамблей России.
- Храм разрушен во время Великой Отечественной войны. Фрески также погибли. Восстановлен в 1958 году



Церковь Федора Стратилата на ручью. 1361.



Церковь Петра и Павла в Кожевниках 1406



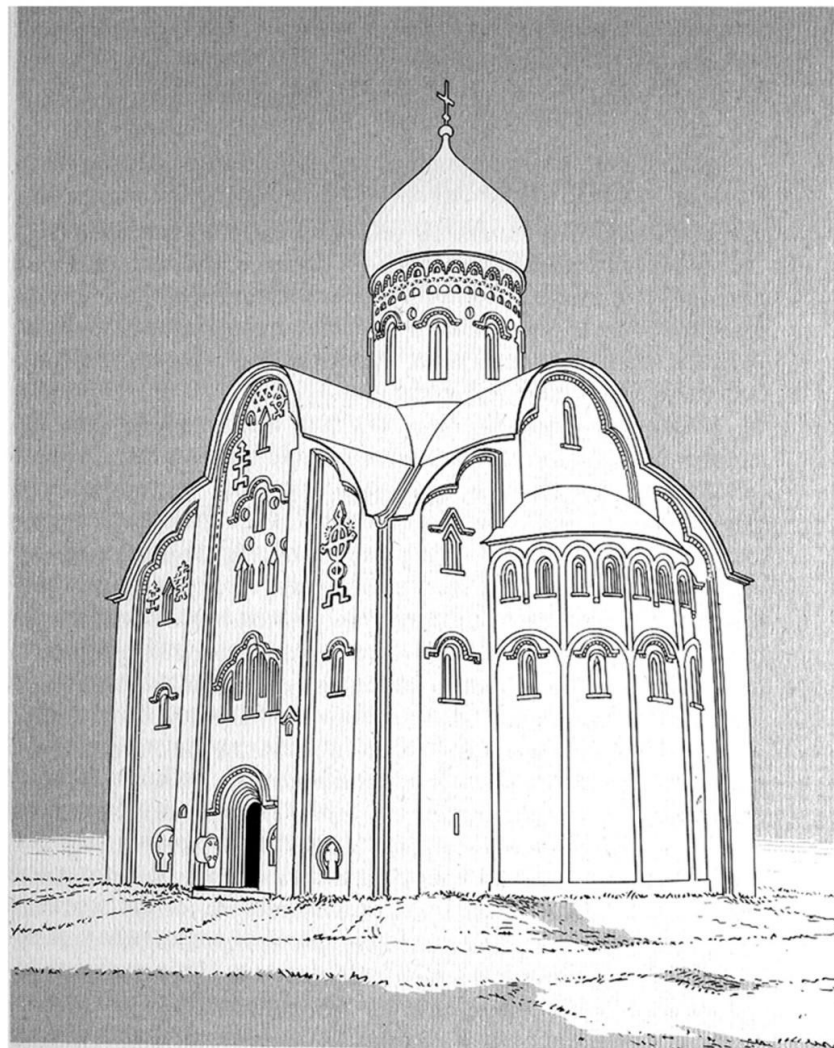
Церковь Спаса Преображения на Ильине улице. 1374 год



Новгород. Церковь Спаса Преображения на Ильине улице. 1374 г.



Современный вид



Реконструкция первоначального облика

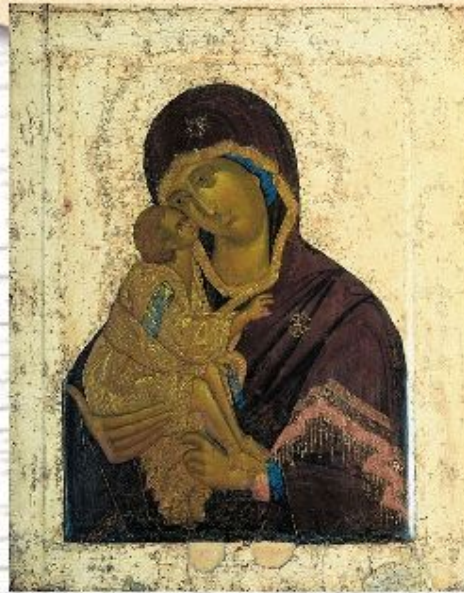
Церк
на И



Грека



Спас Вседержитель



Донская Богоматерь



Троица

Феофан Грек (ок. 1340 – 1410) русский и византийский иконописец. Родился в Византии, работал в Константинополе, Москве, Новгороде. Расписывал церковь Спаса Преображения на Ильине (Новгород), Благовещенский собор Кремля в Москве.



- **Стиль Феофана Грека** поражает выразительностью и экспрессией. Для его фресковых росписей характерна так называемая «скоропись», при почти монохромной живописи и непроработанности мелких деталей изображения оказывают огромное воздействие на чувства зрителя.

- Искусство Феофана Грека внесло на Русь понятие высокой христианской **символики**.
- Во фресках Феофана острые **пробела**, будто фиксирующие момент мистического видения, пронзительные вспышки света, резкими ударами падающие на лики, руки, одежды, символизируют **божественный свет**, пронизывающий материю, испепеляющий её природные формы и возрождающий её к новой, одухотворенной жизни.
- Назначение пробелов — вызывать в лице святого состояние духовности.
- **Ограниченность цветовой гаммы** (чёрный, красновато-коричневый со многими оттенками, белый и др.) — будто образ монашеского, аскетического отречения от многообразия и многоцветия мира.

Икона Отечество с избранными святыми 14 век. Троица новозаветная.

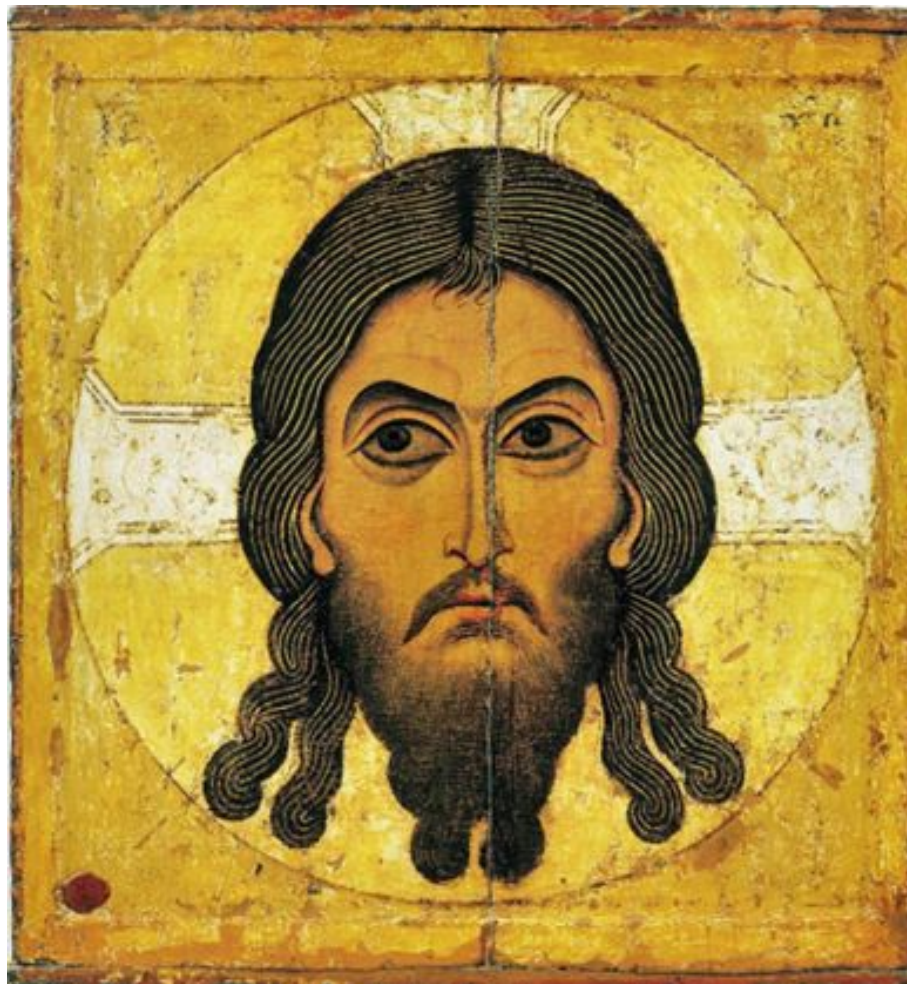


Новгородская школа ИКОНОПИСИ

- Архангел
Гавриил. Ангел
Златые Власы.
12 век.
Государственный
и Русский музей



Спас Нерукотворный. 12 век



Благовещение Богородицы Устюжское. 12

В.



Новгородская икона 14-15 века

- В новгородской иконографии очень сильно проступают народные черты, они подкупают своей свежестью и непосредственностью.
- Художественный язык новгородской иконы прост, лаконичен, четок. Композиция строится на противопоставлении крупных форм и ярких локальных тонов.
- Новгородские иконы легко отличить от иных и по их уникальному колориту, в котором доминирует киноварь (красный цвет) в контрасте с другими цветами: золотым фоном, розовым, или реже, зеленым цветом. Рисунок на заднем плане был не так важен, главное внимание уделялось фигуре на переднем плане.
- изображения почитаемых местных святых (Параскева Пятница, Илья, Флор и Лавр и другие), от которых люди ожидали помощи в их делах – торговле, ремесле, земледелии.

Чудо Георгия о змие.

14 век.

15 век.

Новгородская школа иконописи



Икона Рождество Христово. 14-15

ВВ

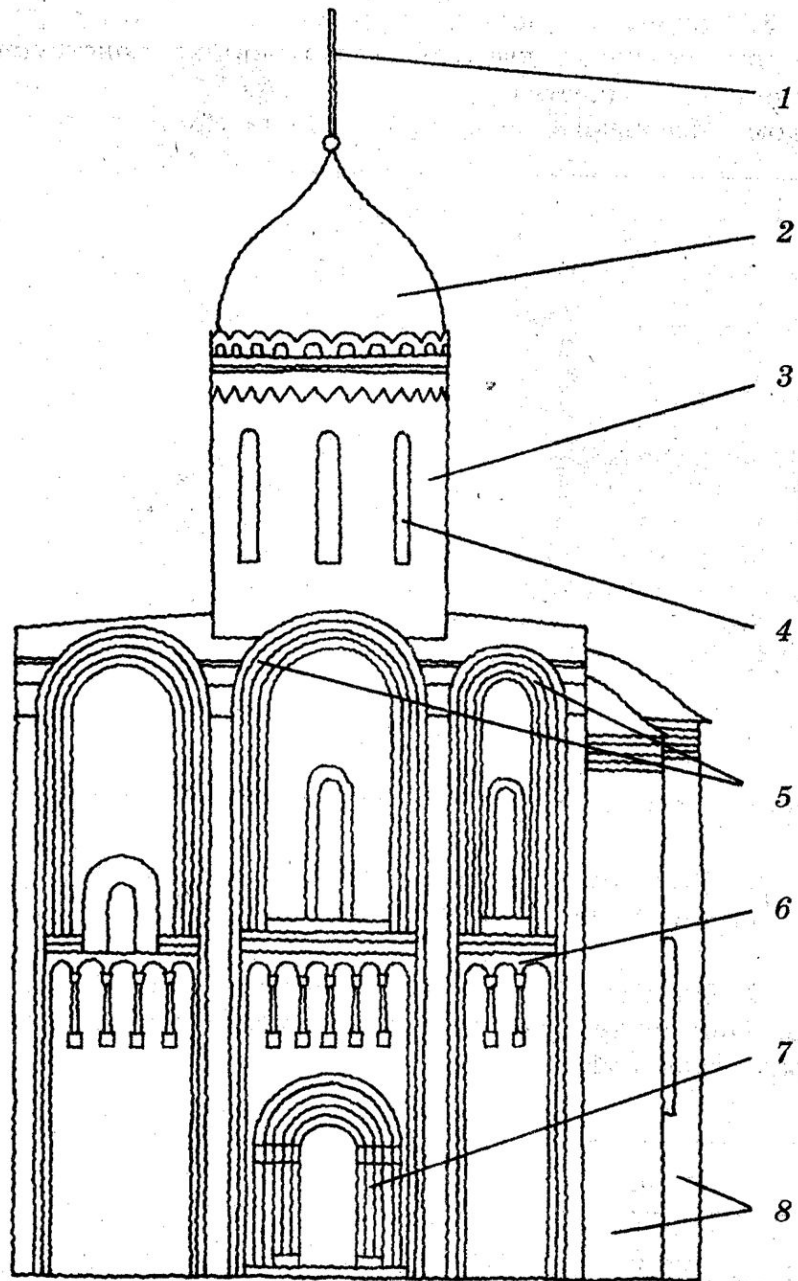


- Чудо о Флоре и Лавре. 15 век



Параскева Пятница. Илья Пророк. 15в.





Цвет купола важен в символике храма.



Храмы, посвященные святым, увенчаны **зелеными или серебряными** куполами.

Троицкие храмы имели **зеленые** купола, потому что зеленый — цвет Святого Духа.



Синие со звездами венчают храмы, посвященные Богородице, потому что звезда напоминает о рождении Христа от Девы Марии.



Золото — символ небесной славы. Золотые купола были у главных храмов и у храмов, посвященных Христу и двенадцатым праздникам.

ПРИБЛИЗИТЕЛЬНЫЙ ПОРЯДОК РОСПИСИ ХРАМА

ГОСПОДЬ ВСЕДЕРЖИТЕЛЬ
"ПАНТОКРАТОР"

СЕРАФИМЫ
СИЛЫ БОЖИИ

8 АРХАНГЕЛОВ

4 ЕВАНГЕЛИСТА

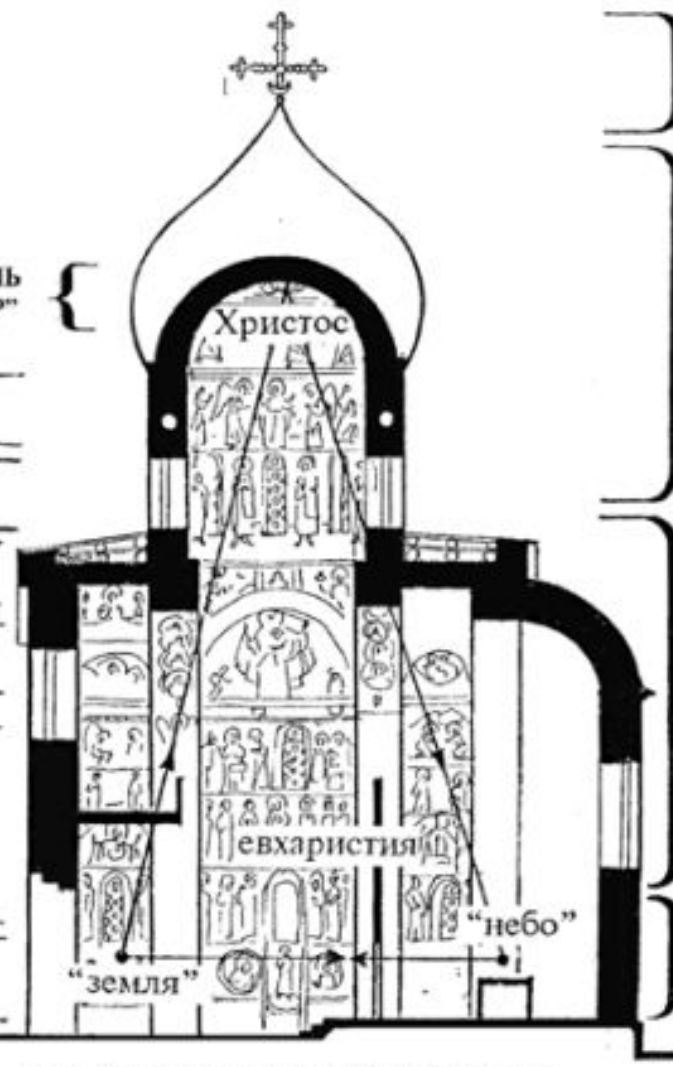
АПОСТОЛЫ ОТ
СЕМИДЕСЯТИ

СВЯТИТЕЛИ

ПЕПОДОБНЫЕ

МУЧЕННИКИ

БЕЗ РОСПИСИ
ОРНАМЕНТ



КРЕСТ - символ
спасительной жертвы
Христа

ГЛАВА ЦЕРКВИ
_ Христос, обновивший и
соединивший "небо" и
"землю", искупительной
крестной жертвой

ЦЕРКОВЬ ХРИСТОВА
- преображенная Вселенная,
"земное небо", где Бог
пребывает с людьми,
начало будущего
обновленного
Духом Божиим мира,
царства Божия

ЦЕРКОВЬ ЗЕМНАЯ

СТЕПЕНЬ ДУХОВНОГО ВОСХОЖДЕНИЯ
ОТ ЗЕМНОГО К НЕБЕСНОМУ

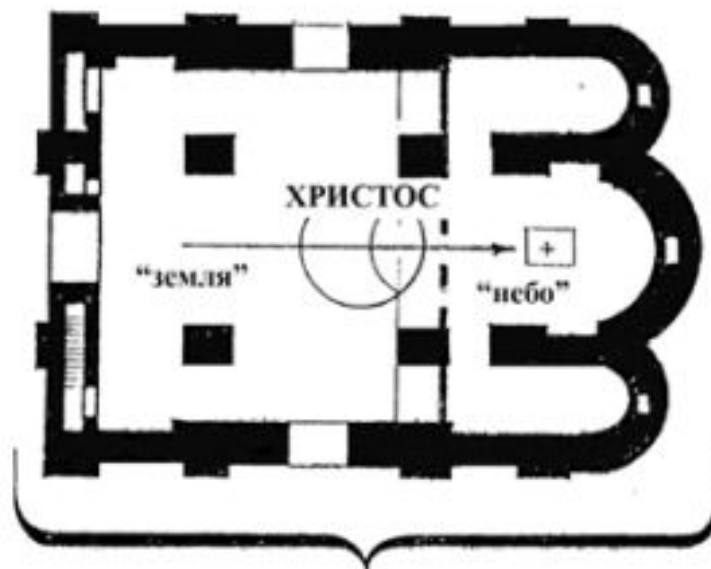
ФОРМА
ХРАМА



корабль



круг



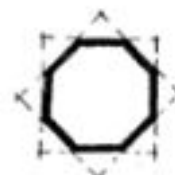
ЦЕРКОВЬ В ЦЕЛОМ

СИМВОЛ ОПРАВДАНОГО
ХРИСТОМ МИРА,
"НОВОГО НЕБА И ЗЕМЛИ"
БУДУЩЕГО "ЦАРСТВА БОЖИЯ"

ФОРМА
ХРАМА



крест



звезда