



Кафедра экономической безопасности и
налогообложения

Презентация по дисциплине:
«Государственные внебюджетные
фонды»

Курск, 2019 г.



7.1 Виды выплат страхового обеспечения фондом социального страхования рф по обязательному социальному страхованию на случай временной нетрудоспособности и в связи с материнством, основания для их назначения

7.2 Виды единовременных и регулярных выплат по обязательному страхованию от несчастных случаев на производстве и профессиональных заболеваний, осуществляемых страховщиком и страхователем.

Основания для назначения таких выплат застрахованным лицам

7.3 Определение размера выплат страхового обеспечения Фондом социального страхования Российской Федерации, порядок их финансирования



- 4 К видам страхового обеспечения по обязательному страхованию на случай временной нетрудоспособности и в связи материнством, выплачиваемым застрахованным лицам страхователем за счет средств Фонда социального страхования РФ, относятся:
 - 4 а) пособие по временной нетрудоспособности;
 - 4 б) пособие по беременности и родам;
 - 4 в) другие пособия, связанные с рождением и воспитанием детей:
 - 4 -единовременное пособие женщинам, вставшим на учет в ранние сроки беременности;
 - 4 -единовременное пособие при рождении ребенка;
 - 4 -ежемесячное пособие по уходу за ребенком до достижения им возраста 1,5 лет;
 - 4 г) оплата дополнительных выходных дней одному из родителей для ухода за детьми-инвалидами и инвалидами с детства до достижения ими возраста 18 лет;
 - 4 д) социальное пособие на погребение.





Пособие по беременности и родам выплачивают застрахованной женщине суммарно за весь период отпуска по беременности и родам продолжительностью 70 (в случае многоплодной беременности - 84) календарных дней до родов и 70 (в случае осложненных родов – 86, при рождении двух или более детей - 110) календарных дней после родов.





Вопросы и задания для самоконтроля

1. Какие виды пособий выплачиваются за счет средств Фонда обязательного социального страхования РФ?
2. Кем и каким образом выплачиваются пособия по обязательному социальному страхованию?
3. Как определяется размер пособия по временной нетрудоспособности?
4. Как определяются размеры по другим видам пособий в системе обязательного социального страхования на случай временной нетрудоспособности и в связи с материнством?
5. Кем устанавливаются нормативы расходов по выплате всех видов пособий по обязательному социальному страхованию?



**2.1 История создания и развития Пенсионного фонда
Российской Федерации, его сущность, функциональное
назначение и задачи**

**2.2 Организационная структура Пенсионного фонда РФ,
полномочия Фонда и его функциональных подразделений**

**2.3 Источники формирования Фонда и направления
расходования его средств**

**2.4 Контроль за формированием и распределением средств
Пенсионного фонда, его взаимоотношения с другими
финансово-кредитными учреждениями**



- ✓ 12 июня 1990 г. была принята Декларация о государственном суверенитете России. С этого времени ведется отсчет новой истории страны и реорганизации всех государственных институтов.
- ✓ Первыми полигонами для радикальной модернизации социально-экономического устройства новой России стали сферы образования и социального обеспечения.
- ✓ Материнский (семейный) капитал – это мера государственной поддержки российских семей, в которых с 2007 по 2021 год включительно родился (был усыновлен) второй ребенок (либо третий ребенок или последующие дети, если при рождении (усыновлении) второго ребенка право на получение этих средств не оформлялось). С 1 января 2015 года размер материнского (семейного) капитала составляет 453 026 рублей.



год	размер, руб.
2007	250 000
2008	276 250
2009	312 162
2010	343 378
2011	365 698
2012	387 640
2013	408 960
2014	429 408
2015-2018	453 026

Таблица 4.1.2 Размер материнского (семейного) капитала



Сущность Пенсионного фонда России можно рассматривать с трех точек зрения, как:

- самостоятельное финансово-кредитное учреждение, образованное в целях государственного управления финансами пенсионного обеспечения в Российской Федерации и осуществляющее свою деятельность в соответствии с действующим законодательством и Положением «О Пенсионном фонде Российской Федерации», утвержденным Постановлением Верховного Совета РФ от 27 декабря 1991 года № 2122-1;
- страховщик, осуществляющий обязательное пенсионное страхование в Российской Федерации в соответствии с Федеральным законом № 167-ФЗ от 15 декабря 2001 года;
- организация, созданная собственником (государством) для осуществления управленческих, социокультурных, иных функций некоммерческого характера и финансируемая им полностью или частично.

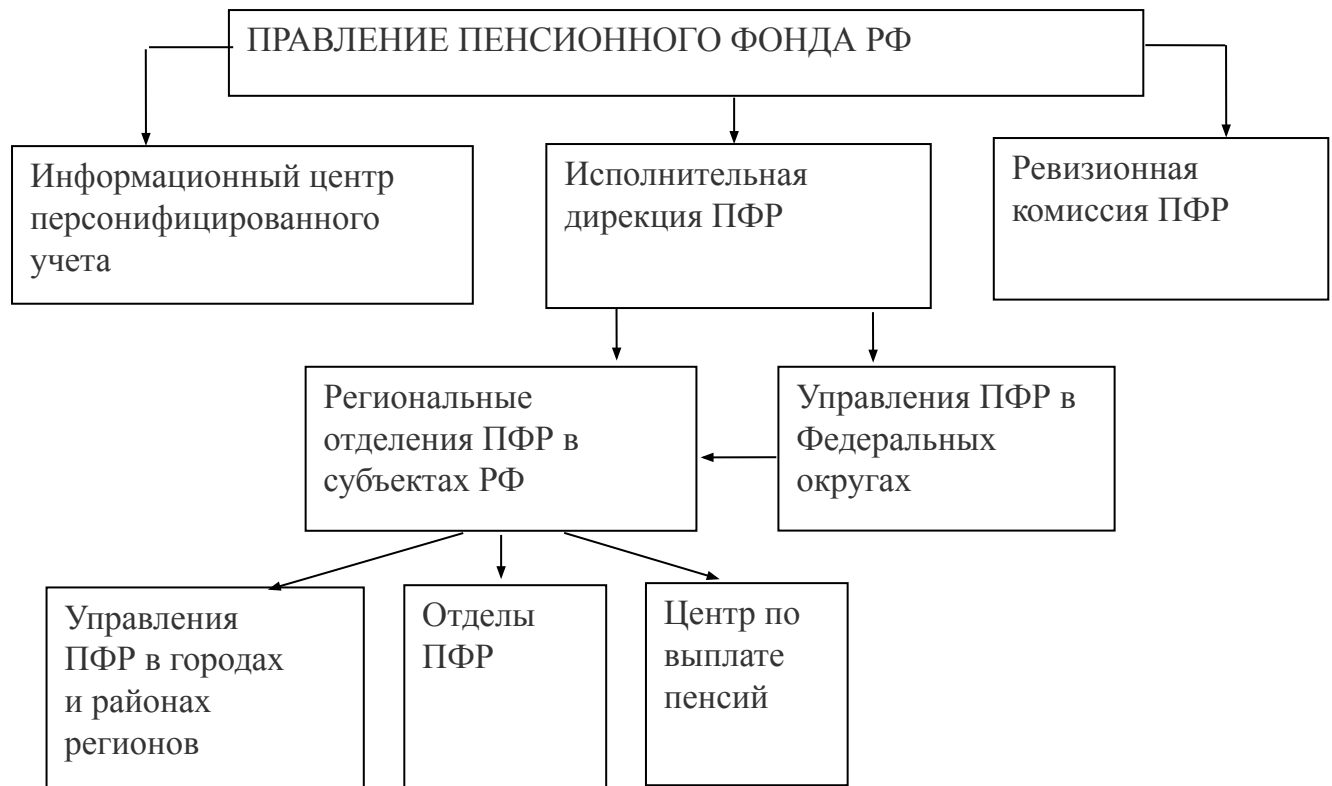


Рис. 2.2.1. - Организационная структура Пенсионного фонда Российской Федерации



ПФР осуществляет ряд социально значимых функций, в том числе:

- ✓ установление и выплата страховых пенсий (по старости, по инвалидности, по случаю потери кормильца), накопительной пенсии, пенсии по государственному пенсионному обеспечению, пенсии военнослужащих и их семей, социальных пенсий, пенсии госслужащих;
- ✓ выдача государственных сертификатов на материнский (семейный) капитал;
- ✓ назначение и реализация социальных выплат отдельным категориям граждан: ветеранам, инвалидам, Героям Российской Федерации и др.;
- ✓ назначение и реализация федеральной социальной доплаты к пенсии до уровня прожиточного минимума пенсионера в регионе;
- ✓ ведение системы персонифицированного учета прав участников системы обязательного пенсионного страхования;
- ✓ формирование, инвестирование и выплата средств пенсионных накоплений;
- ✓ адресная помощь пенсионерам и софинансирование социальных программ субъектов РФ;
- ✓ реализация Программы государственного софинансирования пенсии;
 - ✓ реализация международных соглашений.



По системе обязательного пенсионного страхования (ОПС) плательщики (страхователи) производят ежемесячные перечисления взносов в бюджет Пенсионного Фонда по следующим тарифам (табл. 2,3.1).





Таблица 2.3.1 - Тарифы взносов в ПФ РФ

Условия и категории плательщиков	Тариф
<u>Основной</u>	22% + 10%
Для организаций и ИП: применяющими УСН (упрощенную систему налогообложения); осуществляющими деятельность в сфере социального обслуживания населения; научно-исследовательскими, образовательными, относящимися к сфере охраны здоровья и фармакологии	20%
Для предприятий и организаций, выплачивающих зарплату экипажам судов, за исключением нефтеналивных танкеров	0%
Для субъектов хозяйственной деятельности, учредителями которых выступают бюджетные и автономные научные организации	8%
Для резидентов ОЭЗ и предприятий, осуществляющих туристско-рекреационную деятельность	8%
Для организаций, работающих в сфере ИТ	8%
Для участников проекта «Сколково»	14%
Для участниками СЭЗ на территории республики Крым и г. Севастополя	6%
Для резидентов «Территорий опережающего развития»	6%
Для резидентов порта «Владивосток»	6%



□ *Порядок расходования* бюджетных средств Пенсионного Фонда, имеющих целевое назначение, регламентируется [статьей 18](#) Федерального закона от 15.12.2001 года № 167-ФЗ.

□ Средства бюджета ПФР направляются на:

- ✓ [выплату страховых пенсий](#) по программе ОПС;
 - ✓ *доставку пенсионных выплат;*
- ✓ *содержание* центрального аппарата управления и территориальных органов Фонда, включая финансовое, материальное и технико-информационное обеспечение его текущей деятельности;
- ✓ *уплату страховых взносов* в Фонд гарантирования пенсионных накоплений;
- ✓ *на перевод средств в НПФ* (негосударственный пенсионный фонд), в случае формирования застрахованным *лицом* [пенсионных накоплений](#);
- ✓ *иные цели* в соответствии с законодательством РФ об обязательном пенсионном страховании.





Законом о бюджете ПФР определяются его общие характеристики:

- 4 сумма прогнозируемых доходов с учетом межбюджетных трансфертов;
- 4 объем расходов с учетом межбюджетных трансфертов;
- 4 размер дефицита бюджета.
- 4 Также оговариваются некоторые особенности:
 - 4 исполнения бюджета;
 - 4 расходования средств в целях обеспечения деятельности центрального аппарата и территориальных подразделений Фонда;
 - 4 расходования средств в сфере реализации социальной политики.





Вопросы и задания для самоконтроля:

1. За счет каких средств осуществлялось пенсионное обеспечение до образования Пенсионного фонда РФ?
2. Каковы основные причины, вызвавшие необходимость создания Пенсионного фонда России?
3. Какое из определений понятия «Пенсионный фонд», предлагаемых учёными-экономистами, наиболее точно определяет суть и назначение этого фонда?
4. Какие можно выделить основные этапы в развитии Пенсионного фонда в России?
5. Какими нормативными актами регулируется деятельность Пенсионного фонда РФ?
6. Каковы основные направления расходования средств Пенсионного фонда РФ?
7. Сравните определения Пенсионного фонда, предлагаемые разными авторами, и предложите свою формулировку, наиболее точно и полно отражающую экономическую сущность и назначение Пенсионного фонда.
8. Определите роль и место Пенсионного фонда России в финансовой системе государства.





Юго-Западный государственный университет

СПАСИБО ЗА ВНИМАНИЕ!

