

The background features a grid of light purple squares on a darker purple background. Large, detailed purple flowers with five petals and dark centers are scattered throughout. Delicate, golden-yellow floral motifs and small white star-like patterns are also present, adding to the decorative aesthetic.

# *Узоры по стеклу*

**Подготовила  
педагог дополнительного образования  
Ковалева Екатерина Сергеевна**

**Витражная роспись (роспись по стеклу, витражный рисунок) – это изображение, выполненное специальными красками на гладкой стеклянной поверхности. Цветные витражи и лучи света, проходящие сквозь них – поистине великолепное зрелище. К счастью, для того, чтобы создать собственную витражную роспись, не нужно иметь какую-то специальную подготовку. Достаточно подобрать подходящий эскиз, взять основу, краски, ну а вдохновение придет само собой, стоит только получше взглянуть на историю витражной росписи, особенности ее техники**



# История росписи по стеклу

История росписи по стеклу берет свое начало в глубоком Средневековье, когда в романских и готических храмах появились застекленные окна.

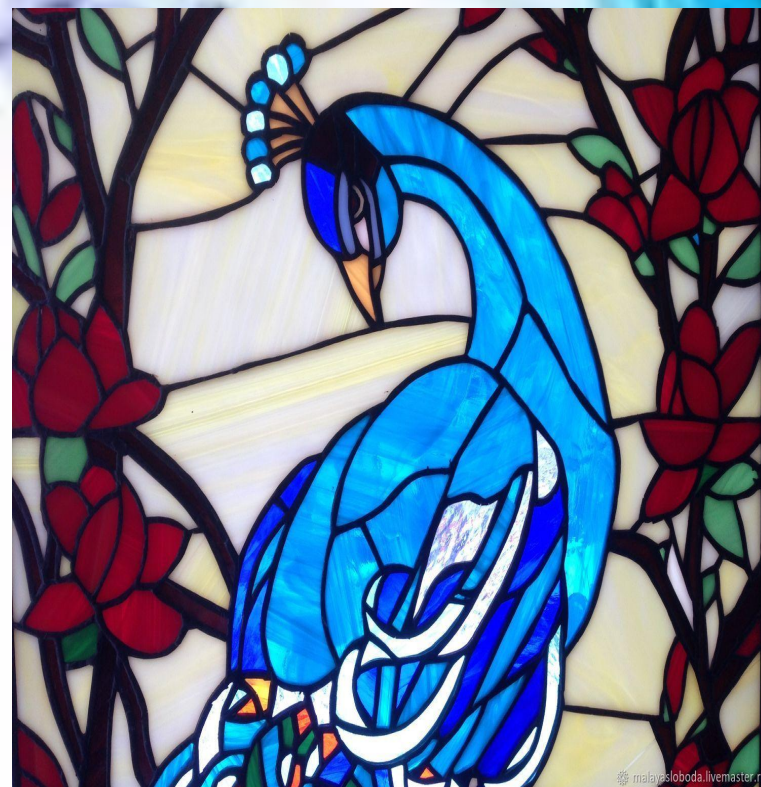
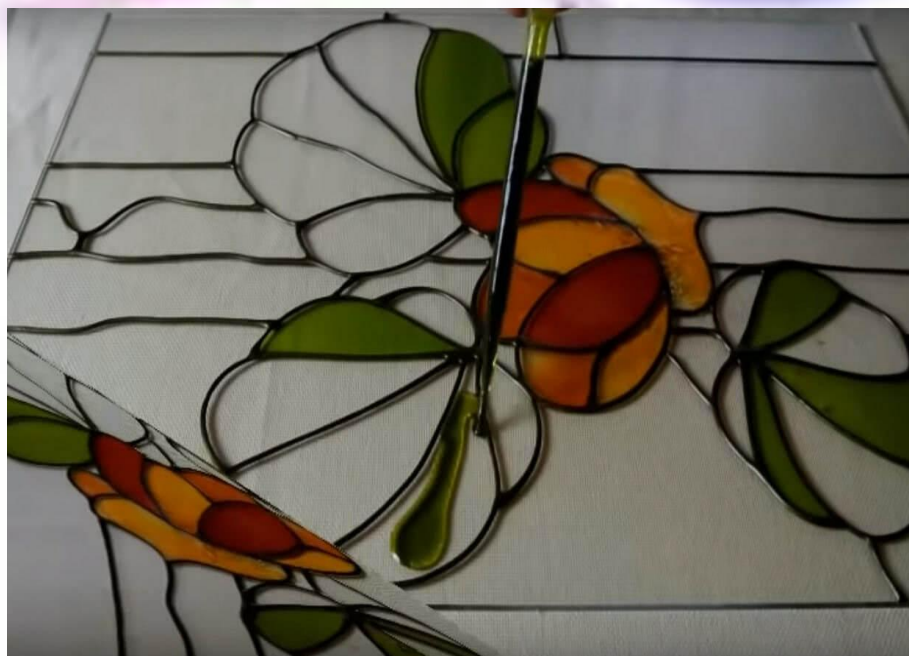
В 1840-х гг. в России даже открылся Императорский стеклянный завод, который выпускал витражи.



# Виды витражных технологий

## Контурная техника.

Сначала делается роспись контуром по стеклу, а затем пространства между контурами заливаются витражными красками



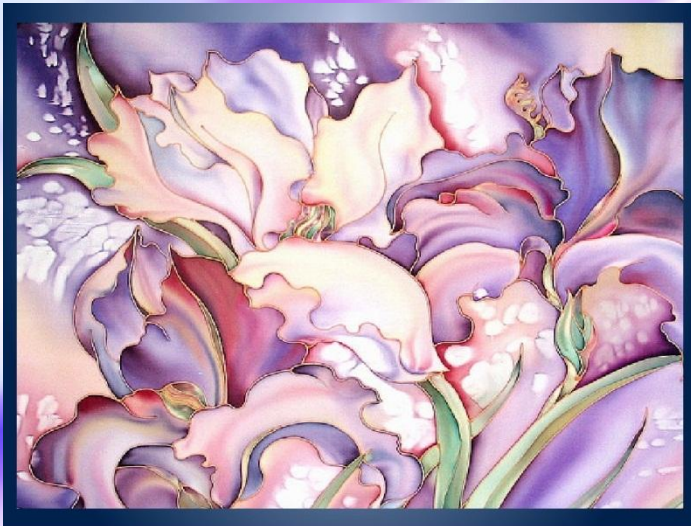
# Безконтурная техника.

В этой технике краски растекаются по стеклу и перемешиваются между собой, создавая разводы.



# Многослойная техника.

Суть этой техники в том, что краски наносятся несколькими слоями. Нижний слой может быть как полностью сухим, так и разной степени высыхания, чтобы произошло перемешивание слоев.



# Материалы для витражной росписи

**Контуры по стеклу** - это густые краски в тубиках с тонкими носиками. Как понятно из названия, они необходимы для создания контуров, имитирующих пайку и необходимы для разделения красок разных цветов. На стекло они кладутся объемной колбаской. Также контуры по стеклу



**Витражные краски** - это довольно жидкие прозрачные краски в баночках, которые позволяют создать качественную имитацию витража.





# Использование витражей в современном интерьере

Витраж на окнах.



# Витражи в гипсокартонных перегородках



## Круглый витраж в центре потолка



# Морская тематика в ванной комнате.



# Посуда и столы.



**Витражи для мебельных фасадов могут изготавливаться огромным количеством способов: это может быть заливная или пленочная витражная техника, фотовитраж.**



**Пескоструйная обработка стекла — это современная технология витражной росписи, при помощи которой стекло матируется. Она заключается в обработке поверхности стекла мощной струей сжатого воздуха с мелкими частичками абразивного материала.**



# Контурная роспись по стеклу пошагово

Контурная техника наиболее простая для начинающих, поэтому ей и посвящен мой мастер-класс.





## **Цель:**

- Развитие эстетического вкуса.
- Изготовление картины в контурной технике витраж.

## **Задачи:**

- Вызвать интерес к данному виду творчества.
- Познакомить с технологией изготовления витражной росписи.
- Изготовить картину в данной технике.

## **Назначение:**

украшение интерьера, подарок родным и близким.

**Теперь, когда все готово, можно приступать к созданию своего первого шедевра.**

**Нам понадобится:**  
Стекло в рамке,  
витражные краски ,  
контур (черный),  
ватные палочки,  
влажные салфетки,  
кисть, средство для обезжиривания, стакан с водой.



**Рабочую поверхность нужно обезжирить жидкостью для мытья стекол, чтобы краска лучше ложилась и дольше держалась.**



**Приложите эскиз к стеклу (можно закрепить его кусочками бумажного скотча) или вставить в рамку под стекло.**



**По линиям нанесите контуры, двигаясь от центра или сверху вниз. Контуры должны хорошо смыкаться, исключая мест с разрывами. Это необходимо во избежание затекания краски друг на друга**



**Теперь контур должен как следует просохнуть от 30 минут до 3 часов, в зависимости от основы контура.**



**Затем заполняйте краской каждый фрагмент. Следите чтобы краска не переливалась за края контура. Если это случилось, излишки краски удаляем ватной палочкой. Кисточку при смене цвета моем в стакане с водой и протираем влажной салфеткой.**



Когда краска высохнет (а это не менее 6 часов)  
работу можно ставить вертикально.  
Вот что у нас получилось!

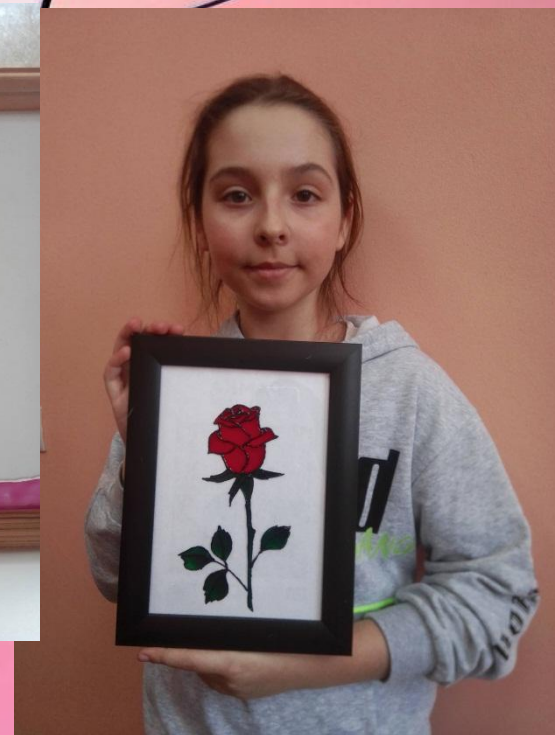


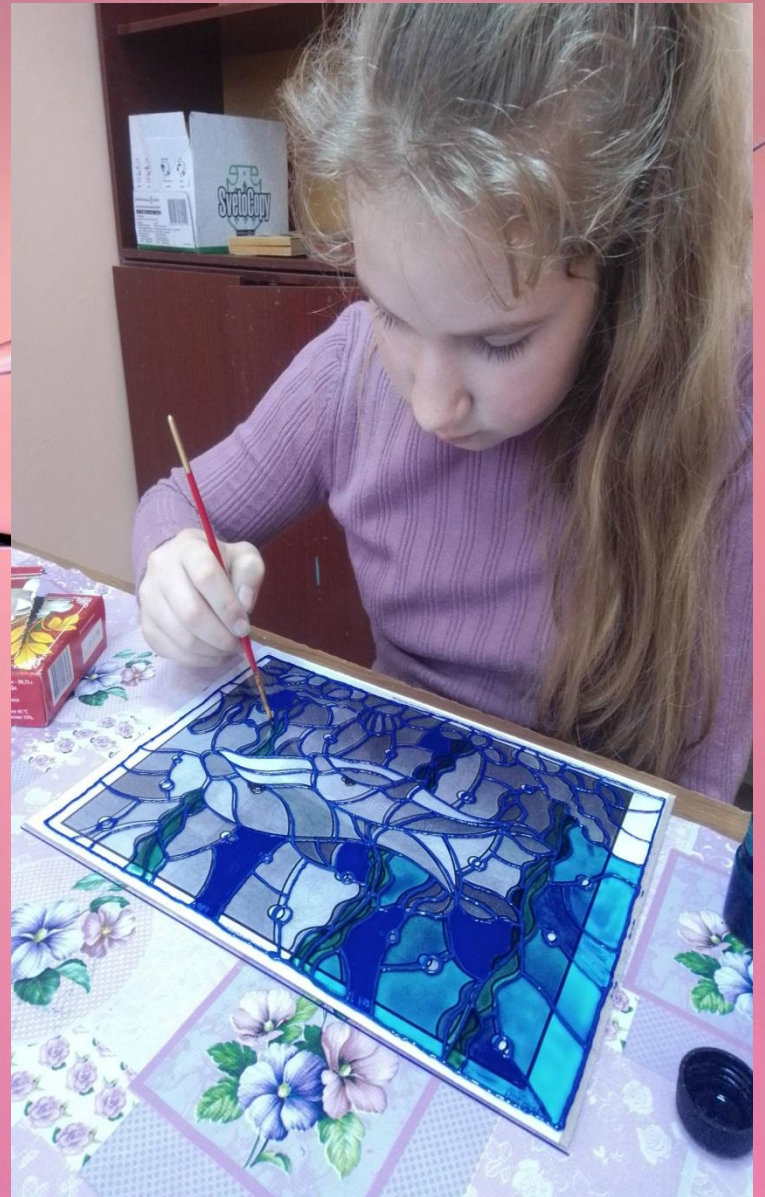


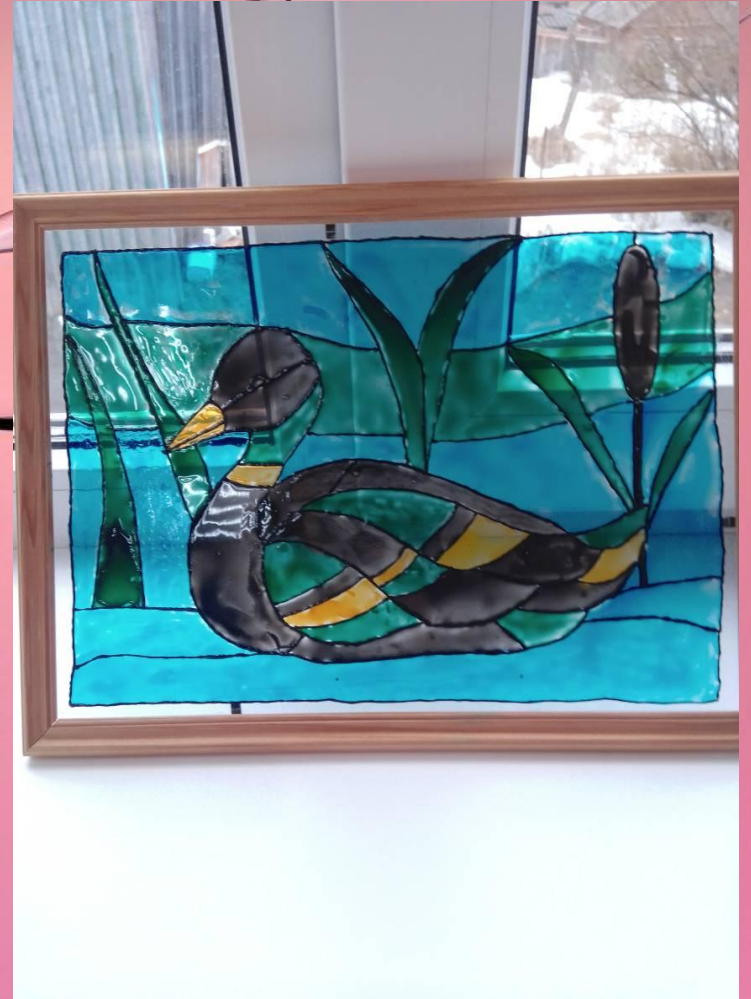
**Использование данной техники способствует преодолению моторной неловкости. Развитию умения концентрироваться. Формирует усидчивость, стремление довести дело до конца. Развиваются творческие способности детей, воображение, художественный вкус.**



# Наши работы









**Спасибо за внимание!**

