

# ТЕМА 6. ГОСПОДАРСЬКИЙ КОМПЛЕКС УКРАЇНИ, ЙОГО СТРУКТУРА І ТРАНСФОРМАЦІЯ В РИНКОВИХ УМОВАХ

## План

1. Сутність, структура та рівень розвитку господарського комплексу України.
2. Промисловість України, форми її територіальної та суспільної організації.
3. Проблеми і перспективи розвитку та розміщення господарства України в ринкових умовах.

# 1. Сутність, структура та рівень розвитку господарського комплексу України



Господарський комплекс — сукупність галузей національного господарства, в яких виробляються матеріальні цінності та галузей, що їх обслуговують.



**Галузь економіки** – сукупність підприємств і організацій, об'єднаних спільністю функцій, які вони виконують у системі територіального поділу праці.

**Галузева структура** визначається як співвідношення між галузями (за виробництвом продукції, кількістю зайнятих та ін.).

## *Сфери діяльності та галузі виробництва об'єднують у групи:*



**1. Сфера виробництва** - галузі національної економіки, які :

1) створюють матеріальні блага;

2) доставляють створені матеріальні блага споживачам;

3) пов'язані з продовженням процесу виробництва у сфері обігу.

# До сфери виробництва належать:



промисловість



сільське господарство



будівництво

де створюються натуральні  
цінності;



транспорт і зв'язок



обслуговування натурального виробництва

забезпечення  
цінностей споживачам;

доставки матеріальних



торгівля



громадське харчування



матеріально-технічне постачання



заготівля

продовження процесу виробництва і створення приросту доданої вартості

Виділяють такі основні види галузей виробництва:

**Головні галузі**, або види діяльності, які формують функційний профіль району, можуть визначати його контур і межі.



**Базові галузі** або види діяльності, які постачають сировину й паливо головним та іншим видам діяльності, окремі з яких можуть набувати риси головних.

**Супутні галузі** визначають побічні гілки головних виробництв, базуючись на переробці та використанні сировини та відходів виробництва.

**Додаткові види діяльності** (або виробництва) не пов'язані з головними, але за певної економічної ситуації можуть посідати їхнє місце.



**Місцеві виробництва** (види діяльності) задовольняють потреби населення, активно впливають на рівень його життя і можуть бути опосередковано пов'язаними з іншими галузями чи залежати від галузей спеціалізації регіону.

**Обслуговуючі галузі** виконують функції постачання електроенергії, тепла, води, будівельних матеріалів, виконання ремонтних робіт, перевезення, послуг, науки, культури, охорони здоров'я.

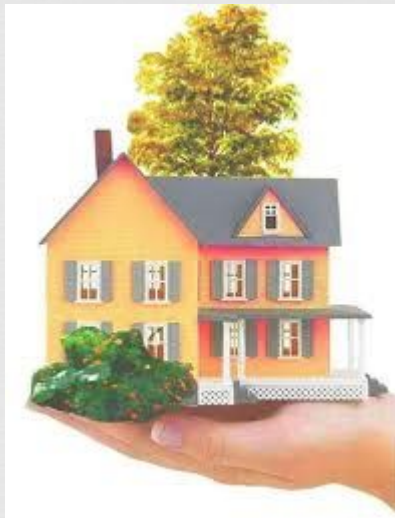
2. **Сфера послуг** — сукупність галузей господарства, які здійснюють функції з надання послуг нематеріального характеру населенню.



До неї належать:

- 1) галузі послуг;
- 2) галузі соціального обслуговування;
- 3) галузі органів управління і оборони;
- 4) галузі, які включають кредитування, фінанси і страхування.

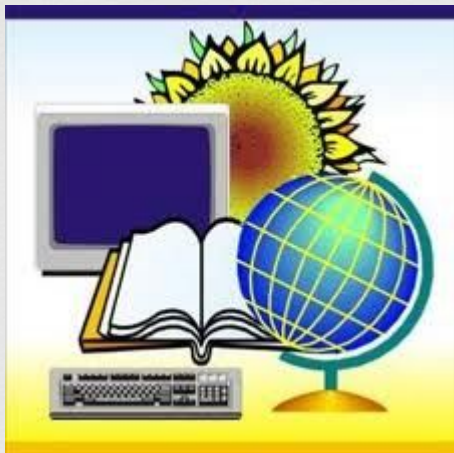
До сфери послуг належать:



ЖИТЛОВО-КОМУНАЛЬНЕ ГОСПОДАРСТВО



побутове обслуговування населення;



освіта



культура і мистецтво



охорона здоров'я



наука і наукове обслуговування

---

органи управління і оборони;



кредитування, страхування соціального  
забезпечення і захист малозабезпечених.

Класифікація галузей сфери послуг має наступний вигляд:

---

**ринкові (автономні)** – торгівля, громадське харчування, побутове обслуговування, житлово-комунальне господарство, туризм, дохідні об'єкти рекреаційного комплексу;

**неринкові (бюджетні)** – охорона здоров'я, освіта, наука, культура, фізична культура і спорт, об'єкти рекреаційного комплексу, що вимагають державного/регіонального (місцевого) фінансового втручання.



**Рівень розвитку господарського комплексу** характеризують загальні показники сукупного суспільного продукту і національного доходу, а також ці показники, розраховані на 1 жителя.

**Економічний потенціал** – здатність наявних трудових і матеріальних ресурсів забезпечити максимально можливий рівень виробництва продукції і послуг.

# *Соціально-економічний потенціал України*



*Соціально-економічний потенціал України складається з багатьох компонентів, які можуть бути названі відповідними потенціалами: природно-ресурсного, соціально-демографічного, виробничого, аграрного, трудового, рекреаційного, інформаційного та інших.*



**Виробничий потенціал** - сукупність засобів виробництва, здатних виробляти певну кількість матеріальних благ, необхідних для держави. Він характеризується передусім величиною (вартістю) основних виробничих фондів, парком машин та устаткування.

*Виробничі фонди становлять 2/3 вартості всіх основних фондів і майже половину національного багатства. Одним з основних показників, що характеризують основні виробничі фонди, є **виробнича потужність** - здатність знарядь праці виробляти максимальну кількість продукції.*



*Територіальний розподіл виробничого потенціалу (заводів, фабрик, сільськогосподарських підприємств, транспортних засобів) – найважливіша умова розвитку і розміщення продуктивних сил.*



Виокремлюються два осередки найбільшої концентрації підприємств: *східний* (Донецька область - 833 заклади) і *західний* (Львівська область - 843) та два райони їхнього **найменшого** зосередження: *північно-західний* (Волинська область - 167) і *південний* (Херсонська - 221 та Миколаївська - 231 - області).



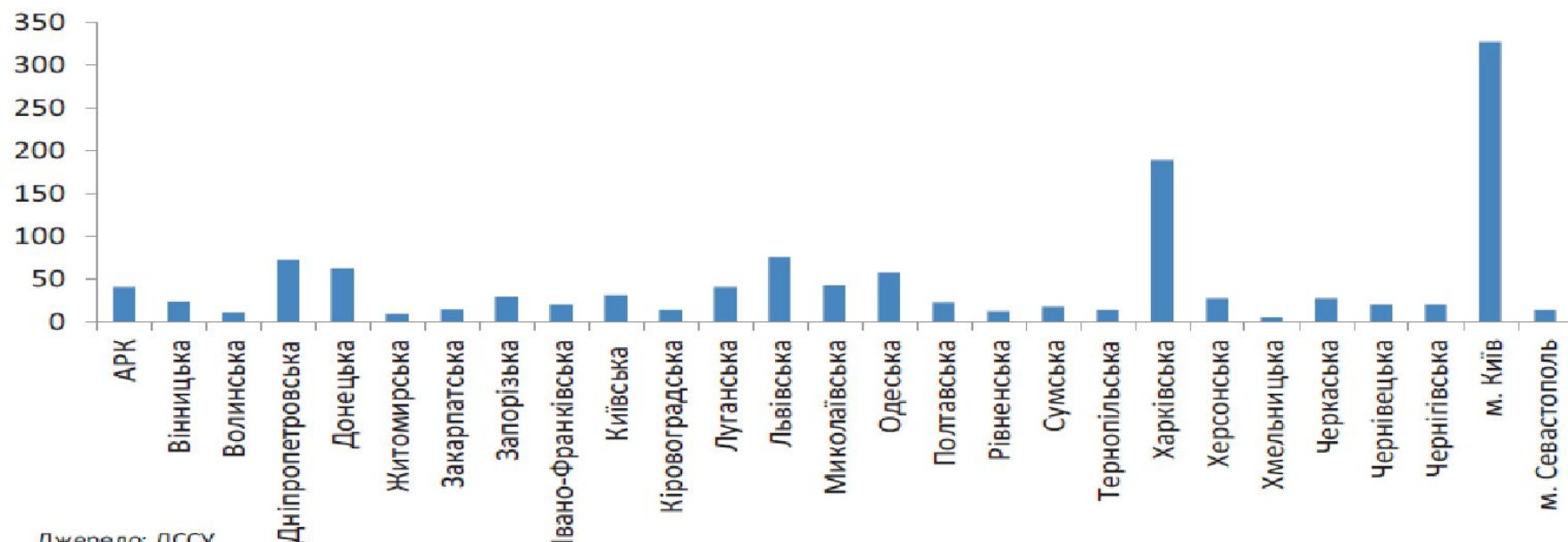
Науковий потенціал - це сукупність ресурсів і можливостей сфери науки будь-якої системи (колективу, галузі, міста тощо), що дає змогу за наявних форм організації та управління ефективно вирішувати господарські завдання.

*Складовими наукового потенціалу є кадри, кошти, матеріально-технічна база, інформаційне забезпечення.*



Від наукового потенціалу країни залежить розміщення наукомістких галузей господарства та невиробничої сфери; його слід розглядати як важливу передумову розміщення нових (або реконструкції діючих) підприємств та вищих закладів

Рисунок 8.1. Кількість науково-дослідних установ по регіонам станом на 2012 р.



Джерело: ДССУ

В регіональному розрізі наявність та кількість науково-дослідних установ можна охарактеризувати наступним чином. Абсолютним лідером по кількості наукових організацій є місто Київ, де налічується 327 дослідницьких інститутів, науково-технічних комплексів та обсерваторій. Це також становить 26,1% загальної кількості науково-дослідницьких установ по всій території України, причому це найбільший показник серед усіх областей.

Друге місце у даному рейтингу належить Харківській області: на її теренах розташовано 189 науково-дослідницьких установ, що, в свою чергу, становить 15,1% їх загальної кількості по Україні. Третє місце посіла Львівська область, де розташовано 76 науково-дослідницьких установ (тобто 6,1% від загальної кількості по Україні). Аутсайдерами у даному рейтингу є Хмельницька область, де розташовано всього 6 науково-дослідницьких установ (0,5%), Житомирська область, де налічується 10 установ (0,8%) та Волинська область, де налічується 12 установ (1%). Таким чином, місто Київ у розрізі кількісного та якісного складу науково-дослідницьких установ є найбільш привабливим за цим по показником та набагато випереджає інші області.

## 2. Промисловість України, форми її територіальної та суспільної організації



**Промисловість** – найважливіша галузь виробництва, яка включає підприємства, що здійснюють видобуток і заготівлю природної сировини, виробництво засобів виробництва і предметів споживання.

**За характером виробництва і предметів праці промисловість, у свою чергу, поділяється на видобувні й обробні галузі.**

---

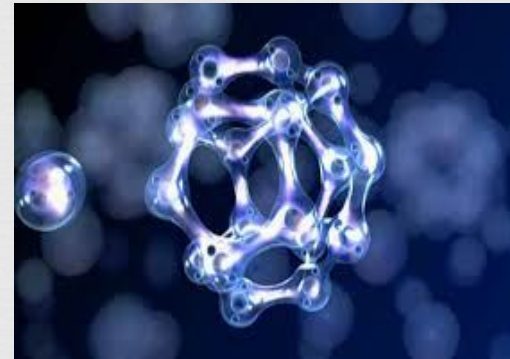
**Видобувна промисловість об'єднує галузі, зайняті видобуванням сировини з компонентів природних ресурсів.**

**Обробна промисловість - це сукупність галузей промисловості, підприємства яких обробляють і переробляють сировину й матеріали, включає більшість виробництв, які створюють товари, готові для споживання.**



*Провідне місце у промисловому комплексі країни посідає чорна металургія, частка якої складає більше 27% вартості всієї промислової продукції. Відносно висока питома вага машинобудування та металообробки (більше 13%), харчової (біля 17%) промисловості і електроенергетики (12%). Розвинуті хімічна і нафтохімічна промисловість (біля 6%), паливна (біля 10%), промисловість будівельних матеріалів (2,7%). У загальному обсязі випуску промислової продукції провідне місце належить виробництву засобів виробництва – до 70%.*

Структуру промисловості представляють **міжгалузеві комплекси:** паливно-енергетичний, металургійний, машинобудівний, хімічний, лісопромисловий, будівельний, соціальний, агропромисловий.






Основними елементами територіальної організації промисловості є промислові райони, вузли, центри і пункти.



**Промисловий район** — інтегральний район з переважаючим значенням промислового виробництва як головної галузі виробничої спеціалізації.


В Україні сформувалося кілька *промислових районів*:  
*Донецький, Придніпровський,*  
*Прикарпатський, Прибузький.*

**Промисловий вузол** — зосереджене на обмеженій території виробничо-територіальне поєднання підприємств, яке формується або уже сформувалося.



На території України сформовані і функціонують понад 70 промислових вузлів, найбільшими з яких є Донецько-Макіївський, Київський, Запорізький, Харківський та ін.

**Промисловий центр** – місто або селище міського типу, де розміщено кілька промислових підприємств, які є основою розвитку поселення і його виробничої спеціалізації.



**Промисловий пункт** – промислове підприємство разом з поселенням, яке виникло при ньому.

# Форми суспільної організації виробництва:



1. **Спеціалізація** є процесом, пов'язаним з переважним розвитком однієї чи кількох галузей у виробництві товарної продукції в окремих підприємствах, районах, областях і регіонах.

*Види спеціалізації:* предметна (виробництво готової продукції), детальна (випуск деталей або частини готової продукції), технологічна (виробництво напівфабрикатів або окремі стадії технологічних процесів).



**2. Концентрація виробництва** – зосередження виробництва одного чи кількох споріднених видів продукції на великих підприємствах чи в межах обмеженого регіону.

*Види концентрації:* агрегатна, технологічна, заводська, організаційно-господарська.

3. **Комбінування виробництва** – одна з форм концентрації виробництва, яка досягається за рахунок поєднання різних типів виробництва в межах одного підприємства.



4. **Кооперування** – встановлення довготривалих виробничих зв'язків між підприємствами, кожне з яких спеціалізується на виробництві окремих частин єдиного виробу. Розрізняють *галузеве та міжгалузеве кооперування*.

### 3. Проблеми і перспективи розвитку та розміщення господарства України в ринкових умовах



*Українська економіка повинна стати соціально орієнтованою, тобто частка галузей соціальних виробництв повинна зрости.*

**Соціально орієнтована економіка** — господарська система, в якій кожна група і соціальний тип населення мають змогу реалізувати свої життєві здібності та знання на основі вільної праці й зростання доходів.



У період становлення національної ринкової економіки головним завданням є **структурна перебудова господарського комплексу**. Для цього насамперед необхідний перехід до більш повного *самозабезпечення країни товарами власного виробництва*, особливо тих галузей, продукція яких завжди має попит на внутрішньому ринку (сільськогосподарське, транспортне машинобудування, виробництво побутової техніки, харчова, легка промисловість, виробництво добрив, будівельних матеріалів тощо).