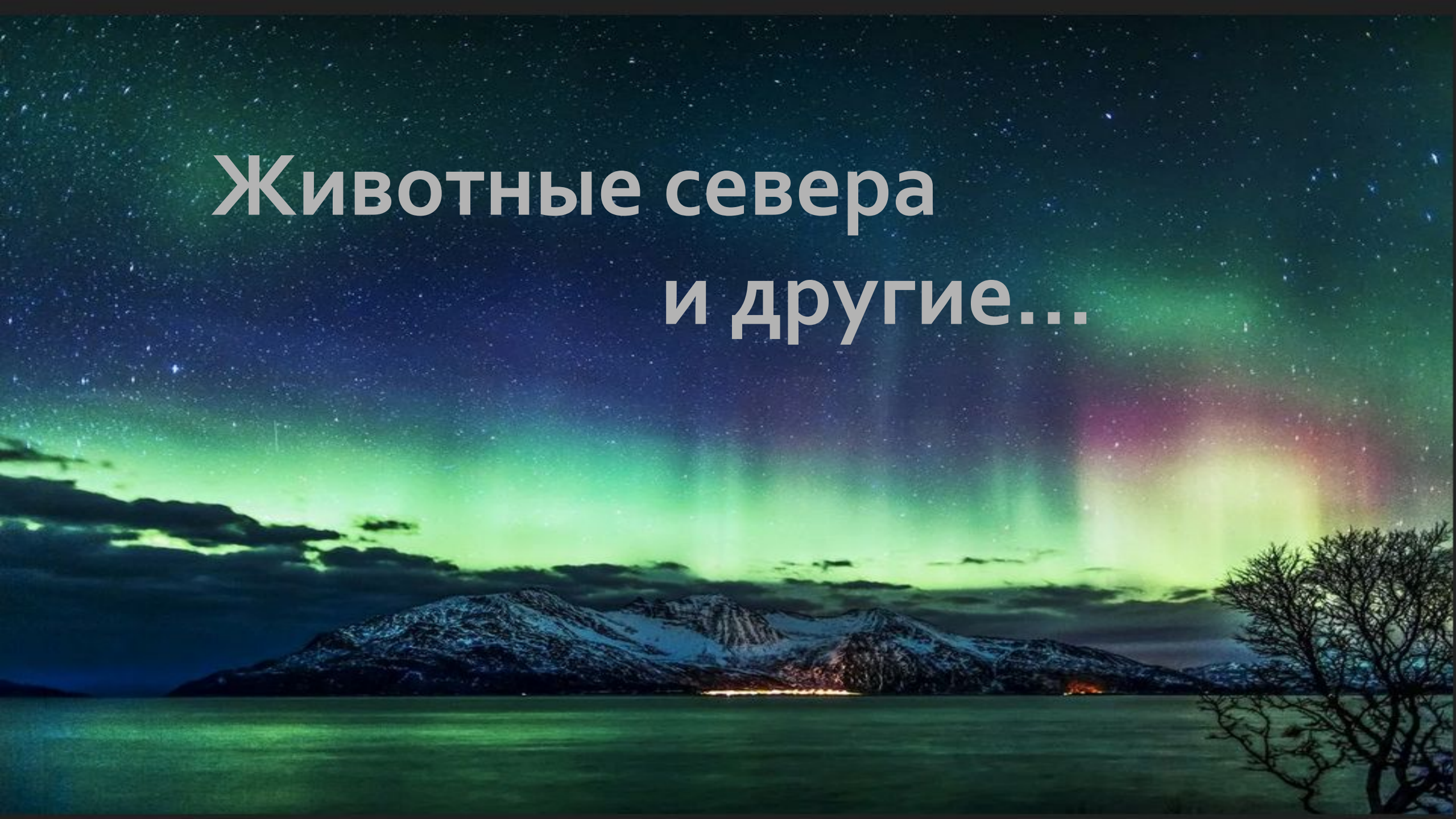
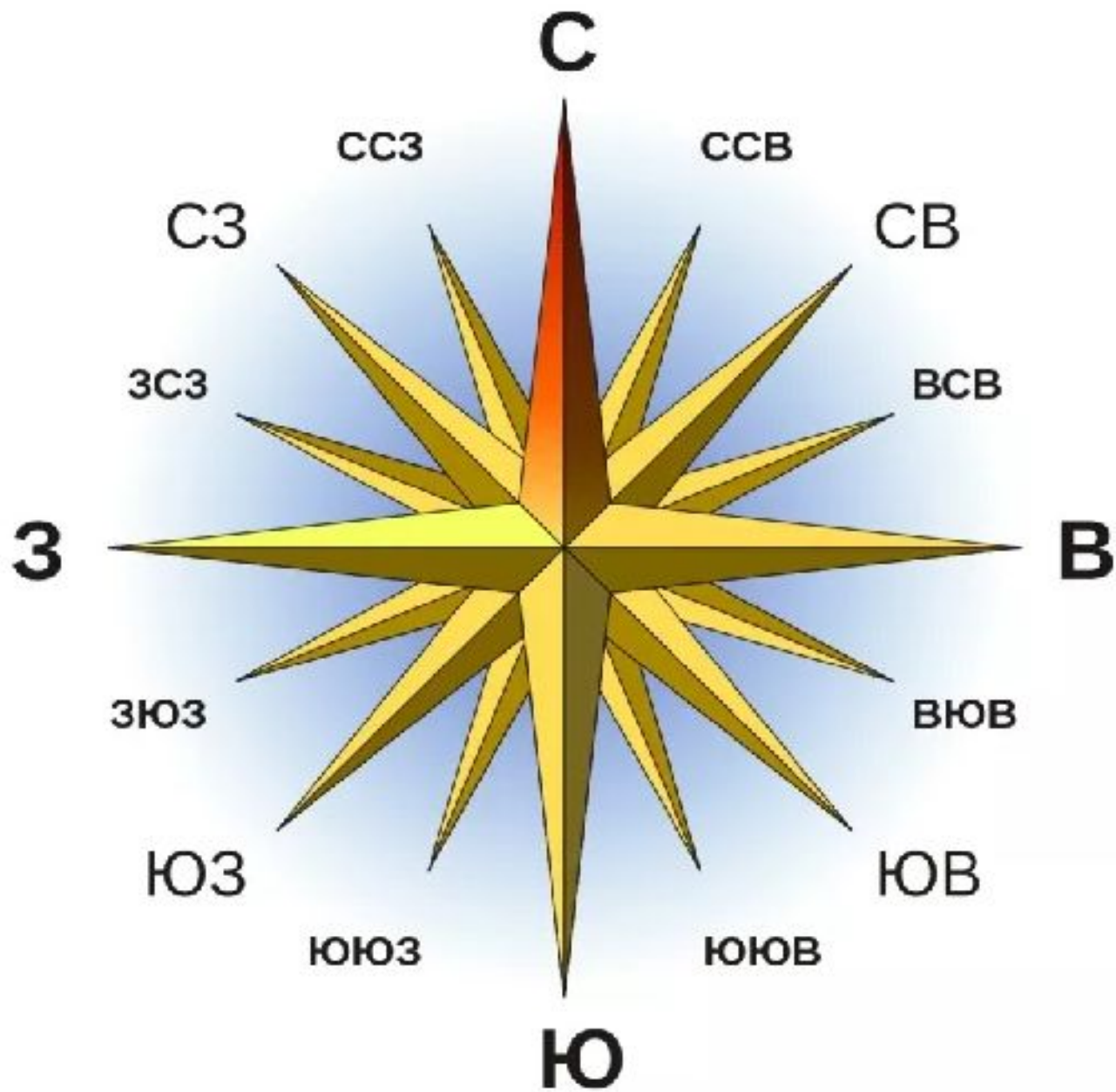


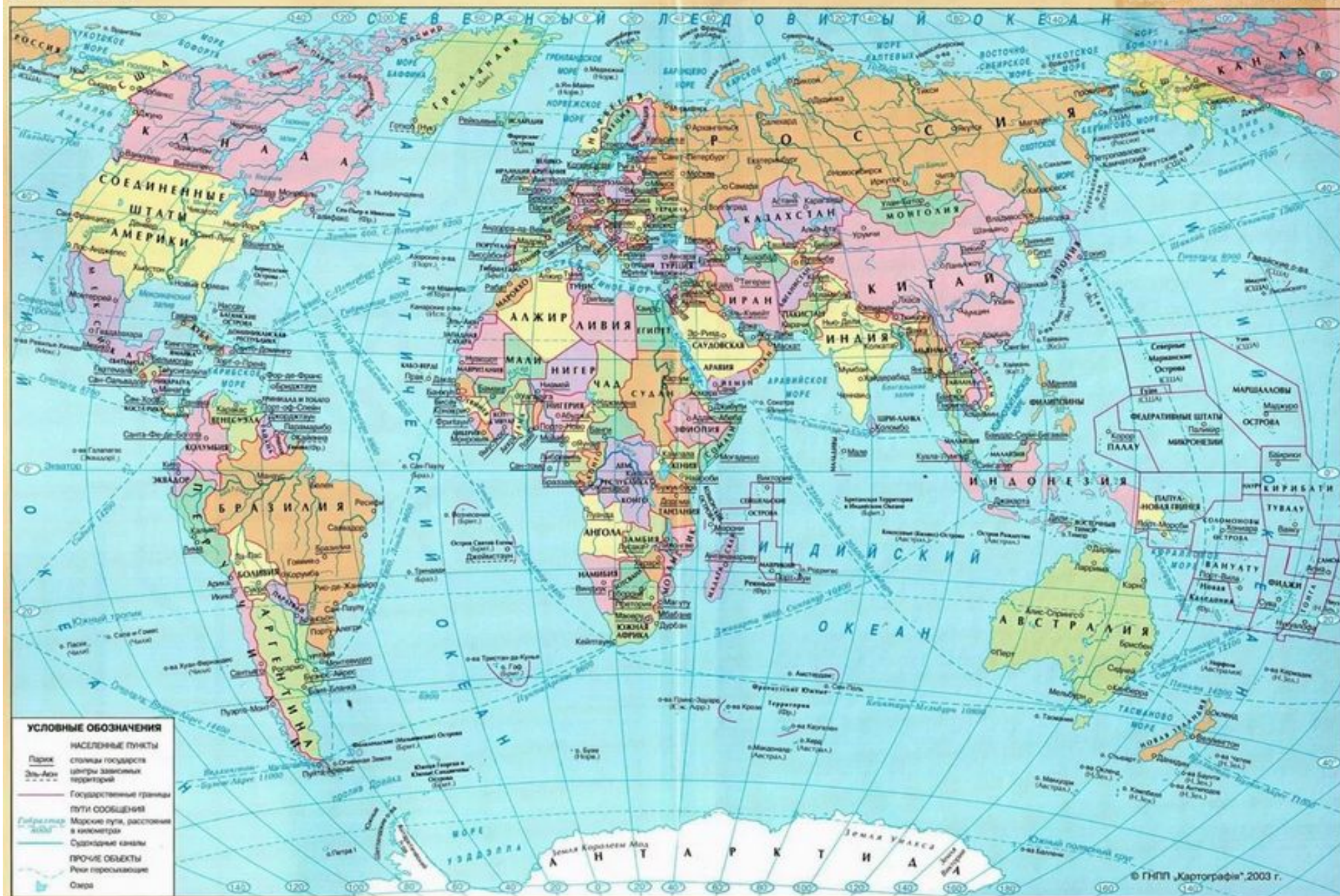
# Животные севера и другие...



Понятие Русского Севера не имеет устоявшегося определения. Принадлежность того или иного региона к Русскому Северу не является общепринятой. «Русский Север» является скорее историко-культурным понятием, чем географическим или административным. В настоящее время территория Русского Севера обычно определяется границами [республики Карелия](#), [Архангельской области](#), [республики Коми](#), [Ненецкого автономного округа](#), [Обонежья](#), побережьем [Белого](#) и [Баренцева](#) морей, на западе Белозерьем, бассейном реки [Шексны](#) (включая северо-запад Ярославской области — так называемое [Пошехонье](#)), нижнего течения реки [Мологи](#), на востоке бассейнами рек [Северной Двины](#), [Пинеги](#), [Мезени](#), [Печоры](#), [Вычегды](#) и южной границей [Вологодской области](#)<sup>[21]</sup>. В прошлом к Русскому Северу относилась и Вятская земля ([Кировская область](#)), а также относящийся ныне к Уралу [Пермский край](#)<sup>[21]</sup>.









# Животные севера



# Песец или полярная лиса

Некрупные представители вида лисиц (*Alopex lagopus*) давно населяют территорию Арктики. Хищники из семейства Псовые внешним видом напоминают лисицу. Средняя длина тела взрослого зверя варьирует в пределах 50-75 см, при длине хвоста – 25-30 см и высоте в холке 20-30 см. Масса тела половозрелого самца составляет примерно 3,3-3,5 кг, но вес некоторых особей достигает 9,0 кг. Самки заметно мельче. Песец обладает приземистым телом, укороченной мордой и закруглёнными ушами, которые немного выступают из шерсти, что предупреждает обморожение.





# Белый, или полярный медведь

Белый медведь — северное млекопитающее (*Ursus maritimus*) из семейства Медвежьи, является близким родственником бурого медведя и крупнейшим сухопутным хищником планеты. Длина тела зверя достигает 3,0 метра при массе до тонны. Взрослые самцы весят примерно 450-500 кг, а самки бывают заметно мельче. Высота животного в холке варьирует чаще всего в пределах 130-150 см. Для представителей вида характерна плоская голова и длинная шея, а полупрозрачные волоски способны пропускать только УФ-лучи, что придаёт шёрстному покрову хищника теплоизоляционные свойства. Белый медведь, или нанук, обитает в приполярных районах Северной Америки и Евразии, а также в Исландии, на острове Шпицберген и Гренландия. Он живет на припайных и дрейфующих льдинах, зимой может заходить на материк. Чтобы прокормиться, ему необходимо много питательной еды, поэтому основной добычей медведя являются морские зайцы, моржи и нерпы. Кроме них хищник может есть водоросли, рыбу и мертвечину, а также грабить склады экспедиторов и разгребать помойки жилых поселков



# Лемминг

Маленькие грызуны лемминги относятся к семейству хомяков и обитают в Евразии и Северной Америке. Они вырастают всего до 15 сантиметров в длину и весят всего 30-70 грамм. Зато едят зверьки отменно, поглощая в день в два раза больше корма, чем весят сами. Самый большой среди них – лемминг Виноградова, эндемик Севера России. Животное населяет исключительно остров Врангеля и обладает охранным статусом. Размер тела лемминга Виноградова достигает 16-17 сантиметров. Зверек окрашен в пепельный цвет с пятнами коричневого и бежевого оттенков. Он селится в подземных норах на склонах холмов, сооружая в них множество тоннелей, кладовок и выходов. Площадь одной норы может достигать 30 м<sup>2</sup>.



# Северный олень

Рацион питания северного оленя состоит в основном из растений. На первом месте стоит ягель или олений мох. Животное достаёт его из под снежной шубы, раскидывая её копытами. В пищу идут также другие лишайники, трава, ягода. Не брезгует олень и грибами. Ест яйца птиц, зазевавшихся грызунов. Может полакомиться и взрослой птицей, если ему представится такая возможность. В зимнее время жажду утоляет, поедая снег. Пьёт морскую воду, причём в больших количествах, для поддержания солевого баланса в организме. По этой же причине грызёт сброшенные рога. Иногда олени грызут рога друг у друга именно из-за нехватки минеральных солей в рационе питания.





# Морской леопард

Представители вида настоящих тюленей (*Hydrurga leptonyx*) обязаны своим необычным названием оригинальной пятнистой шкуре и весьма хищному поведению. Морской леопард обладает обтекаемым телом, позволяющим в воде развивать очень большую скорость. Голова приплюснута, а передние конечности заметно удлинены, благодаря чему передвижение осуществляется сильными синхронными ударами. Длина тела взрослого животного составляет 3,0-4,0 метра. Верхняя часть тела имеет тёмно-серое окрашивание, а нижняя – отличается серебристо-белым цветом. На боках и голове присутствуют серые пятна.



# Снежный баран, или чубук

Парнокопытное (*Ovis nivicola*) относится к роду баранов. Такое животное имеет средние размеры и плотное телосложение, толстую и недлинную шею, а также небольшую голову с довольно короткими ушами. Конечности барана толстые и не высокие. Длина тела взрослых самцов составляет примерно 140-188 см, при высоте в холке в пределах 76-112 см и массе тела не более 56-150 кг. Взрослые самки немного мельче самцов. Диплоидные клетки у представителей этого вида содержит 52 хромосомы, что меньше, чем у любых других современных видов баранов.





# Овцебык

Крупное копытное млекопитающее (*Ovibos moschatus*) принадлежит к роду овцебыков и семейству Полорогие. Высота взрослых особей в холке составляет 132-138 см, при массе в пределах 260-650 кг. Вес самок чаще всего не превышает 55-60% от массы самца. Овцебык имеет горб-загривок в области плеча, переходящий в заднюю узкую часть. Ноги небольших размеров, коренастые, с большими и округлыми копытами. Голова удлинённая и очень массивная, с острыми и закруглёнными рогами, которые растут у животного до возраста шести лет. Волосяной покров представлен длинной и густой шерстью, которая свисает практически до уровня земли.



# Арктический беляк

Заяц (*Lepus arcticus*), ранее считавшийся подвидом зайца-беляка, но сегодня выделяемый в отдельный вид. Млекопитающее животное обладает маленьким и пушистым хвостом, а также длинными, мощными задними лапами, которые позволяют зайцу легко прыгать даже по высокому снегу. Относительно короткие уши способствуют уменьшению отдачи тепла, а обильный мех позволяет северному обитателю довольно легко переносить очень сильный холод. Длинные и прямые резцы используются зайцем для питания скудной и замёрзшей арктической растительностью.





# Тюлень Уэдделла

Представитель семейства настоящих тюленей (*Leptonychotes weddellii*) относится к не слишком широко распространённым и довольно крупным по размерам тела хищным млекопитающим. Средняя длина взрослой особи составляет 3,5 метра. Животное способно находиться под толщей воды около часа, а питание в виде рыбы и головоногих моллюсков тюлень добывает себе на глубине до 750-800 метров. Тюлени Уэддела достаточно часто имеют сломанные клыки или резцы, что объясняется проделыванием ими специальных продушин через молодой лёд.



# Росомаха

Хищное млекопитающее (*Gulo gulo*) относится к семейству куньих. Довольно крупное животное своими размерами в семействе уступает исключительно калану. Вес взрослой особи составляет 11-19 кг, но самки немного меньше самцов. Длина тела варьирует в пределах 70-86 см, при длине хвоста 18-23 см. Внешним видом [росомаха](#) похожа, скорее всего, на [барсука](#) или [медведя](#) с приземистым и неуклюжим телом, короткими ногами и дугообразно изогнутой кверху спиной. Характерной особенностью хищника является наличие больших и крючковатых когтей.





# Птицы севера



# Чайки

Многочисленные представители рода птиц (*Larus*) из семейства Чайковые, обитают не только на морских просторах, но также населяют внутренние водоёмы на обжитых территориях. Многие виды относятся к категории синантропных пернатых. Как правило, чайка – это крупная или среднего размера птица, имеющая белое или серое оперение, часто с наличием чёрных отметин в области головы или крыльев. Одни из значимых отличительных характеристик представлены сильным, слегка загнутым на конце клювом, и очень хорошо развитыми плавательными перепонками на ногах.





# Белый гусь

Средних размеров перелётная птица (*Anser caerulescens*) из рода гусей (*Anser*) и семейства утиных (*Anatidae*) характеризуется преимущественно белым оперением. Тело взрослой особи длиной в пределах 60-75 см. Масса такой птицы редко превышает 3,0 кг. Размах крыльев белого гуся составляет примерно 145-155 см. Чёрный цвет у северной птицы является преобладающим только вокруг области клюва и на концах крыльев. Лапы и клюв такого пернатого имеют розовое окрашивание. Часто у взрослых птиц наблюдается наличие пятна золотисто-жёлтого цвета.



# Лебедь-кликун

Крупная водоплавающая птица (*Cygnus cygnus*) из семейства утиных обладает вытянутым телом и длинной шеей, а также короткими ногами, отнесёнными назад. В оперении птицы присутствует значительное количество пуха. Лимонно-жёлтый клюв имеет чёрного цвета кончик. Оперение белое. Молодняк отличается дымчато-серым оперением с более тёмной областью головы. Самцы и самки во внешнем виде практически не имеют отличий друг от друга.





# Гаги

Пернатые представители рода (*Somateria*) относятся к семейству утиных. Такие птицы объединены сегодня в три вида достаточно крупных по размерам нырковых уток, которые гнездятся преимущественно на территориях арктических побережий и тундры. Для всех видов характерно клинообразное строение клюва с наличием широкого ноготка, который занимает всю верхнюю часть надклювья. На боковых частях надклювья имеется глубокая выемка, покрытая оперением. На береговую линию птица выходит только для отдыха и размножения.



# Толстоклювая кайра

Морская птица (*Uria lomvia*) из семейства чистиковых (Alcidae) – это представитель вида среднего размера. Птица имеет вес в пределах полутора килограмм, и внешним видом напоминает тонкоклювых кайр. Основное отличие представлено более толстым клювом, имеющим белые полосы, чёрно-бурым тёмным оперением верхней части и полным отсутствием сероватой штриховки на боках тела. Толстоклювые кайры, как правило, заметно крупнее тонкоклювых кайр.





# Антарктическая крачка

Северная птица (*Sterna vittata*) относится к семейству чайковых (*Laridae*) и отряду Ржанкообразные. Полярная крачка ежегодно мигрирует с территории Арктики в Антарктику. Такой небольшой по размерам пернатый представитель рода Крачки обладает телом длиной 31-38 см. Клюв взрослой птицы тёмно-красного или чёрного окрашивания. Взрослые крачки характеризуются белым оперением, а для птенцов характерны серые перья. В области головы присутствуют чёрные перья.



# Белая, или полярная сова

Довольно редкая птица (*Bubo scandiacus*, *Nyctea scandiaca*) относится к категории самых крупных пернатых отряда совообразных на территории тундры. Полярные совы отличаются круглой головой и ярко-жёлтой радужкой глаз. Взрослые самки крупнее половозрелых самцов, а средний размах крыльев птицы составляет примерно 142-166 см. Взрослые особи характеризуются белым оперением с наличием тёмных поперечных пестрин, что обеспечивает отличную маскировку хищника на снежном фоне.





# Арктическая куропатка

Белая куропатка (*Lagopus lagopus*) является птицей из подсемейства тетеревиных и отряда курообразных. Среди многих других курообразных именно белая куропатка характерно выделяется наличием ярко выраженного сезонного диморфизма. Окраска этого пернатого различается в зависимости от погоды. Зимнее оперение птицы белое, с наличием чёрных хвостовых наружных перьев и густо оперённых ног. С наступлением весны шея и голова самцов приобретают кирпично-коричневое окрашивание, резко контрастирующее с белым оперением туловища.



# Рептилии севера





# Живородящая ящерица

Чешуйчатое пресмыкающееся (*Zootoca vivipara*) относится к семейству Настоящие ящерицы и монотипичному роду Лесные ящерицы (*Zootoca*). Некоторое время такое пресмыкающееся относилось к роду Зелёные ящерицы (*Lacerta*). Хорошо плавающее животное имеет размеры тела в пределах 15-18 см, из которых примерно 10-11 см приходится на хвостовую часть. Окрас тела коричневый, с наличием темных полосок, которые тянутся по бокам и на середине спины. Нижняя часть тела светлого цвета, с зеленовато-желтоватым, кирпично-красным или оранжевым оттенком. Самцы вида имеют более стройное телосложение и яркий окрас.





# Сибирский тритон

Четырехпалый тритон (*Salamandrella keyserlingii*) является очень ярким представителем семейства углозубов. Взрослое хвостатое земноводное отличается размерами тела 12-13 см, из которых менее половины приходится на хвостовую часть. Животное обладает широкой и приплюснутой головой, а также сжатым с боков хвостом, который полностью лишён плавниковых складок кожистого типа. Окрас пресмыкающегося имеет серовато-коричневый или буроватый цвет с наличием мелких пятнышек и достаточно светлой продольной полосы в области спины.





# Семиреченский лягушкозуб

Джунгарский тритон (*Ranodon sibiricus*) является хвостатым земноводным из семейства углозубов (*Hynobiidae*). Вымирающий и очень редкий сегодня вид имеет длину тела в пределах 15-18 см, но некоторые особи достигают размеров 20 см, из которых хвостовая часть занимает чуть более половины. Средняя масса тела половозрелой особи может варьировать в пределах 20-25 г. На боках тела присутствует от 11 до 13 межрёберных и хорошо заметных бороздок. Хвостовая часть сжата с боков и обладает в области спины развитой плавниковой складкой. Окрас пресмыкающегося варьирует от жёлто-бурого оттенка до темно-оливкового и зеленовато-серого цвета, часто с наличием пятен.



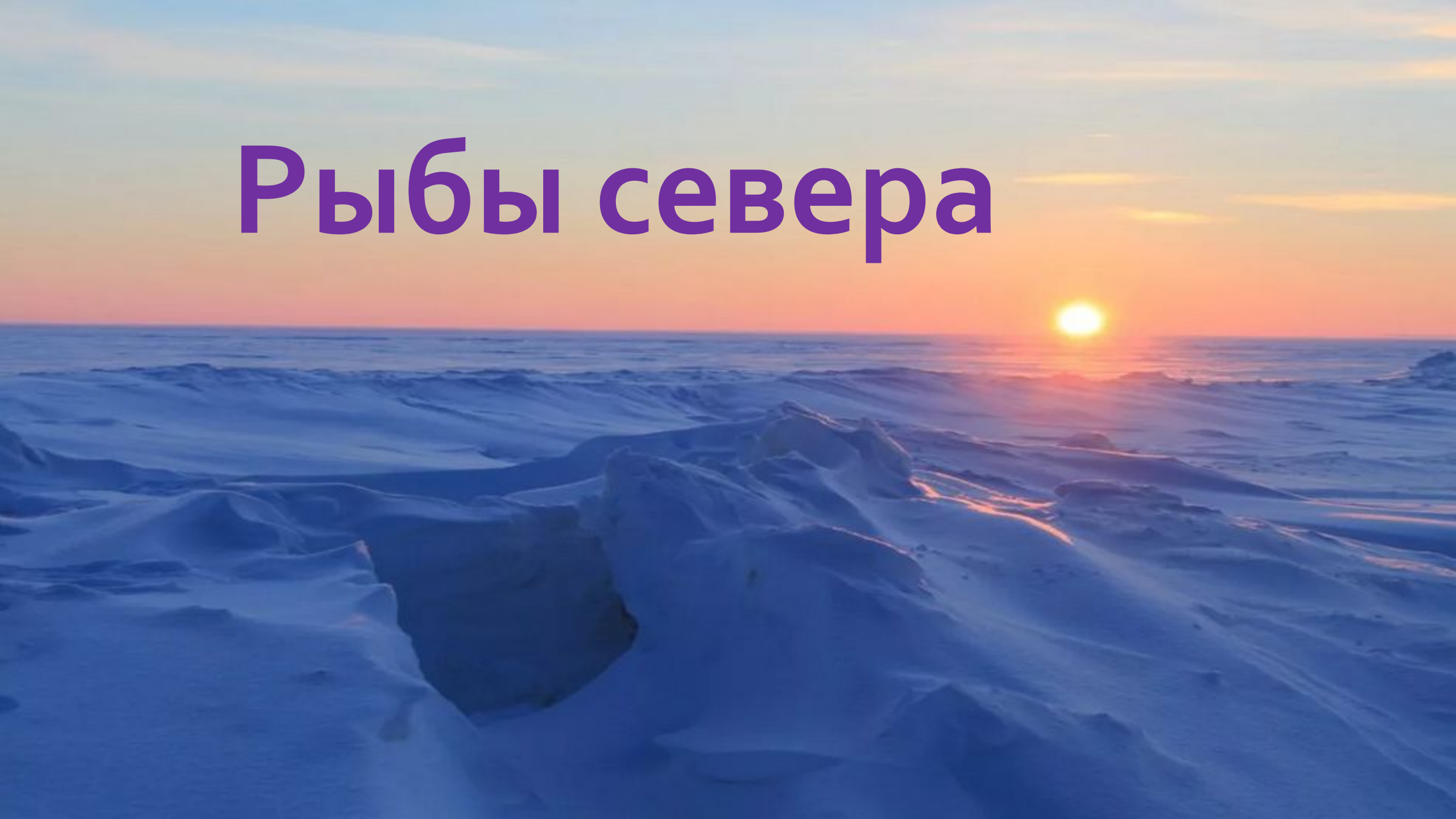
# Древесная лягушка

Бесхвостое земноводное (*Rana sylvatica*) способно замерзать в суровый зимний период до состояния ледышки. Находящееся в таком состоянии земноводное не дышит, а сердце и система кровообращения останавливаются. При потеплении лягушка довольно быстро «оттаивает», что позволяет ей вернуться к нормальной жизнедеятельности. Представители вида отличаются большими глазами, мордой чётко треугольной формы, а также жёлто-коричневой, серой, оранжевой, розовой, коричневой или тёмно-серо-зелёной областью спины. Основной фон дополнен черноватыми или тёмно-коричневыми пятнами.





# Рыбы севера



# Полярные акулы

Сомниозовые акулы (*Somniosidae*) относятся к семейству акул и отряду катранообразных, включающего семь родов и порядка двух десятков видов. Естественной средой обитания являются арктические и субантарктические воды в любых океанах. Такие акулы населяют материковые и островные склоны, а также шельфы и открытые океанические воды. При этом максимальные зарегистрированные размеры тела не превышают 6,4 метра. Шипы, расположенные у основания спинного плавника, как правило, отсутствуют, а для края верхней лопасти хвостового плавника характерна выемка.





# Бельдюга

Морская рыба (*Zoarces viviparus*) относится к семейству бельдюговых и отряду окунеобразных. Водный хищник имеет максимальную длину тела 50-52 см, но обычно размеры взрослой особи не превышают 28-30 см. Бельдюга отличается довольно длинным спинным плавником с наличием коротких шиповидных лучей сзади. Анальный и спинной плавники сливаются вместе с плавником хвостового типа.



# Тихоокеанская сельдь

Лучепёрая рыба (*Clupea pallasii*) относится к семейству сельдевых (*Clupeidae*) и является ценным промысловым объектом. Представители вида отличаются достаточно слабым развитием брюшного киля, очень хорошо заметным исключительно между анальным и брюшным плавником. Для типично пелагической стайной рыбы характерна высокая двигательная активность и постоянные коллективные миграции от мест зимовки и нагула к зонам нереста.





# Пауки севера



# Ореонета

Представители рода пауков, относящихся к семейству Linyphiidae. Такое паукообразное членистоногое впервые было описано в 1894 году, а на сегодняшний день к данному роду отнесено порядка трёх десятков видов.





# Морской паук

На территории полярной Арктики и в водах Южного океана относительно недавно были обнаружены морские пауки. Такие водные обитатели отличаются гигантскими размерами, а длина некоторых из них превышает четверть метра.





# Насекомые севера





# Караморы

Насекомые (Tipulidae) относятся к семейству двукрылых и подотряду длинноусых (Nematocera). Длина тела многих комаров-долгоножек варьирует в пределах 2-60 мм, но иногда встречаются более крупные представители отряда.



# Бескрылые НОГОХВОСТКИ

Северное насекомое (Collembola) представляет собой небольшое по размерам и очень шустрое членистоногое, первичнобескрылую форму, обычно напоминающую хвост с обычным прыгательным придатком.





# Мокрец жгучий

Насекомое (*Culicoides pulicaris*) способно давать за тёплое время года несколько поколений, и является на сегодняшний день массовым и обычным кровососущим мокрецом, не встречающимся только на территории тундры.



**Спасибо за  
внимание!**