

# Макроэкономические проблемы инфляции и безработицы

***Основные вопросы***

- 1. Инфляция***
- 2. Безработица***

# Вопрос 1.

## ИНФЛЯЦИЯ И ДЕФЛЯЦИЯ

- ✓ **Инфляция** - это устойчивая продолжительная тенденция роста общего уровня цен на товары и услуги в экономике.
- ✓ **Дефляция** - это устойчивая продолжительная тенденция снижения общего уровня цен на товары и услуги в экономике.



# ВНУТРЕННИЕ ПРИЧИНЫ ИНФЛЯЦИИ:

1. Неправильная денежная политика Центрального банка, приводящая к эмиссии денег.
2. Бюджетный дефицит, финансируемый посредством денежной эмиссии и за счет регулярных займов правительства в ЦБ.
3. Монополизация рынка, приводящая к необоснованному повышению цен.
4. Милитаризация экономики, приводящая к росту государственных расходов.
5. Изменения в механизме налогообложения.

# ВНЕШНИЕ ПРИЧИНЫ ИНФЛЯЦИИ

1. Рост цен на мировом рынке.
2. Увеличение внешнего долга.
3. Структурные мировые кризисы.
4. Войны, сопровождающиеся сокращением производства и ростом стоимости жизни.

# Показатели инфляции

1. Темп или уровень инфляции

$$\pi = (I_t - I_{t-1}) / I_{t-1}, \%$$

$$\pi = (\text{def}_t - \text{def}_{t-1}) / \text{def}_{t-1}, \%$$

2. Количество лет, необходимых для удвоения уровня цен

$$N = 70 / \pi$$

# Инфляция и ставка процента

**Номинальная ставка** – это банковский процент.

**Реальная ставка** – это ставка процента с учетом инфляции.

Для низких  
темпов инфляции  
(до 10 - 15%)

$$r = i - \pi$$

Для высоких  
темпов инфляции  
(более 15%)

$$r = (i - \pi) / (1 + \pi)$$

# ВИДЫ ИНФЛЯЦИИ ПО ВНЕШНИМ ПРОЯВЛЕНИЯМ

**1. Открытая инфляция** выражается в непосредственно наблюдаемом повышении уровня цен, присуща странам с рыночной экономикой.

**2. Скрытая (подавленная) инфляция** характерна для стран с административно-командной экономикой. Жесткий контроль не позволяет проявиться инфляции в росте цен (внешне они стабильны), что приводит к товарному дефициту.

# ВИДЫ ИНФЛЯЦИИ ПО ТЕМПАМ РОСТА ЦЕН

1. **Умеренная инфляция** - рост цен до 10% в год;
2. **Галопирующая инфляция** - рост цен от 10 до 200% в год;
3. **Гиперинфляция** - рост цен более 200% в год;
4. **Суперинфляция** - рост цен более 50% в месяц.



# ИСТОРИЧЕСКИЕ РЕКОРДЫ ИНФЛЯЦИИ

## 5. ГЕРМАНИЯ, 1923 ГОД

- ✓ инфляция составила  $3,25 \times 10^6$  % в годовых
- ✓ удвоение цен происходило каждые 49 часов

## 4. ГРЕЦИЯ, 1944 ГОД

- ✓ инфляция составила  $8,55 \times 10^9$  % в годовых
- ✓ удвоение цен каждые 28 часов

## 3. ЮГОСЛАВИЯ, 1993-1994 ГОД

- ✓ инфляция составила  $5 \times 10^{15}$  % в годовом исчислении
- ✓ цены удваивались каждые 16 часов

## 2. ВЕНГРИЯ, 1946 ГОД

- ✓ инфляция составила  $4,19 \times 10^{16}$  % в годовых
- ✓ удвоение цен каждые 15 часов

## 1. ЗИМБАБВЕ, 2007 ГОД

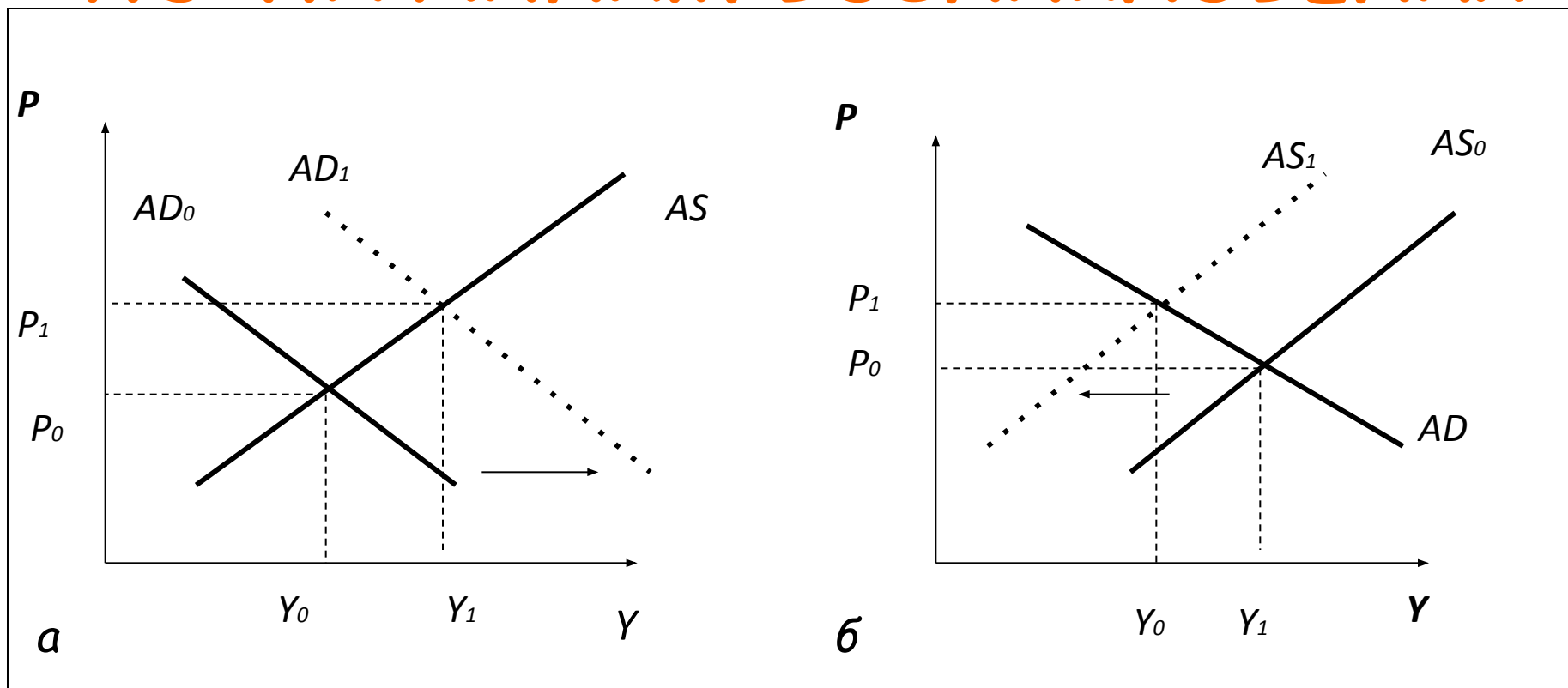
- ✓ инфляция составила  $6,5 \times 10^{108}$  % годовых
- ✓ Цены удваивались примерно каждые 1,5 часа

# Виды инфляции ПО СТЕПЕНИ СООТВЕТСТВИЯ ПРОГНОЗАМ

**Ожидаемая инфляция** - прогнозируемая или запланированная правительством страны инфляция.

**Неожидаемая инфляция** - непрогнозируемая инфляция, когда происходит резкий скачок цен, что негативно сказывается на денежном обращении и системе налогообложения.

# ВИДЫ ИНФЛЯЦИИ ПО ПРИЧИНАМ ВОЗНИКНОВЕНИЯ



а) **Инфляция спроса** - инфляция, возникающая при изменении спроса.

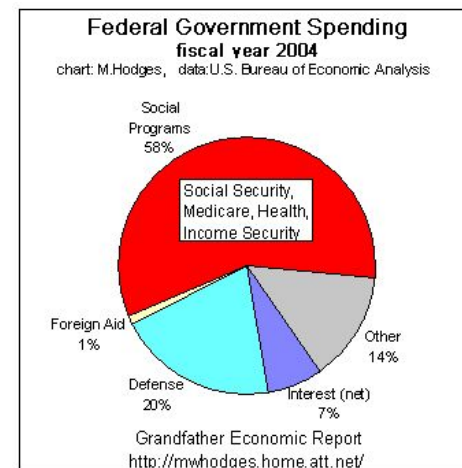
б) **Инфляция предложения (издержек)** - инфляция, возникающая при изменении предложения.

# Инфляция спроса -

превышение совокупного спроса над совокупным предложением.

Избыточный спрос может быть со стороны потребителей - потребительская инфляция; бизнеса - инвестиционная инфляция; государства - фискальная инфляция; внешних рынков - импортируемая инфляция.

Основная причина инфляции спроса: увеличение денежной массы, то есть увеличение предложения денег, которое делает рост уровня цен устойчивым процессом.

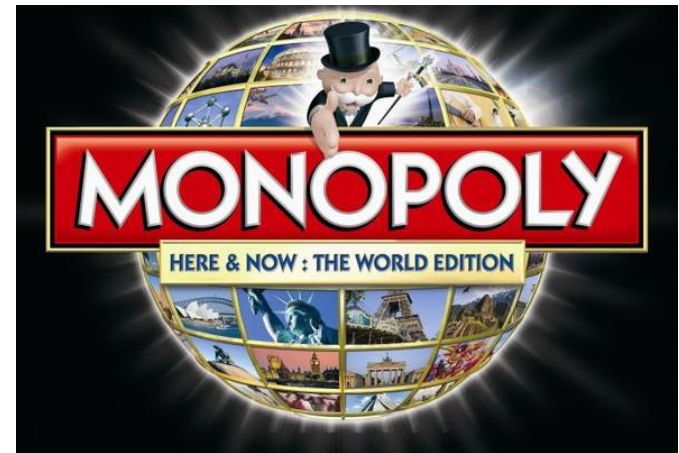


# Инфляция издержек -

вызывается сокращением совокупного предложения, вызванное ростом издержек.

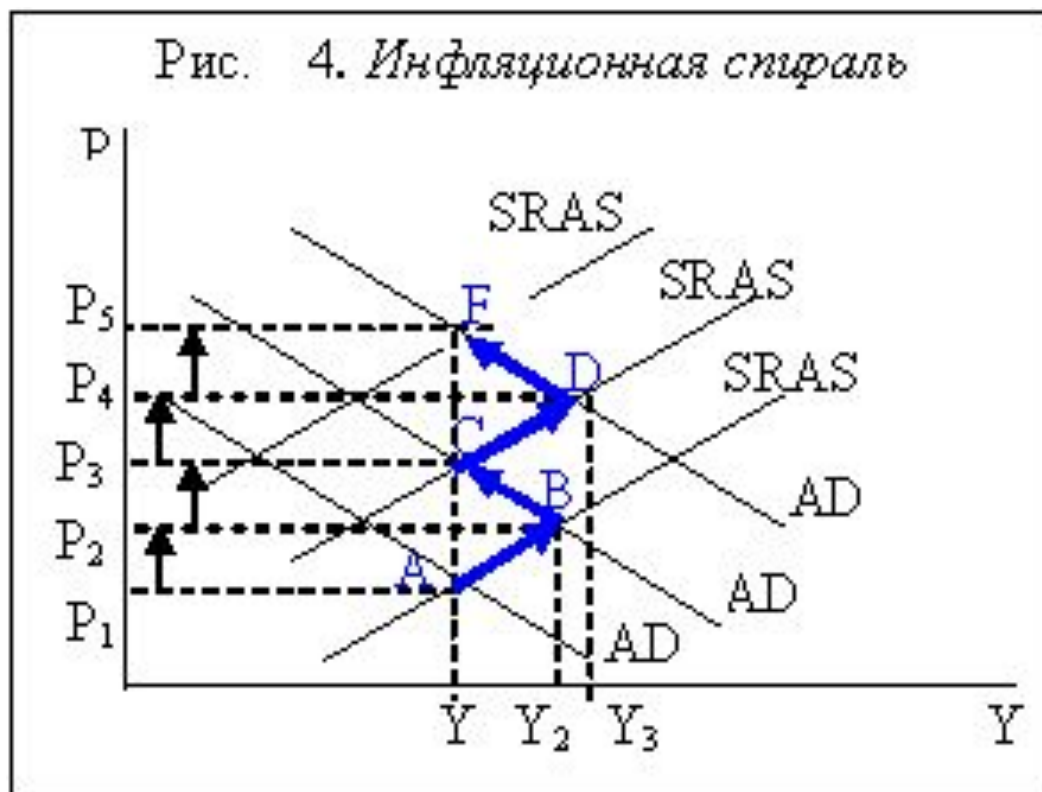
Увеличение издержек может вызвать:

- ✓ рост цен на сырье, в том числе на мировом рынке;
- ✓ рост расходов на зарплату, в том числе социальных выплат работодателями;
- ✓ монопольное ценообразование.



# Инфляционная спираль

- процесс взаимозависимого роста цен и заработной платы, при котором рост цен обуславливает необходимость повышения заработной платы, а ее повышение приводит к росту цен.



# Последствия инфляции

Общим последствием ожидаемой и непредвиденной инфляции является снижение покупательной способности денег и снижение реальных доходов.

**Покупательная способность денег** - это то количество товаров и услуг, которое можно купить на одну денежную единицу.

**Номинальный доход** - это денежная сумма, которую получает человек за продажу экономического ресурса, собственником которого он является.

**Реальный доход** - это то количество товаров и услуг, которое человек может купить на свой номинальный доход (на полученную сумму денег).

# Антиинфляционная политика

**Шоковая терапия** - резкое сокращение темпа роста денежной массы.

**Градуирование** - постепенное сокращение темпа роста денежной массы.

**Политика цен и доходов** - контроль над заработной платой и ценами.

**Основные цели правительства по предотвращению инфляции:**

- стабилизация государственных расходов и налоговой системы;
- равенство темпа роста денежной массы и темпа роста национального дохода;
- исключение импорта инфляции.





## Вопрос 2. БЕЗРАБОТИЦА

- временная незанятость  
экономически активного населения.



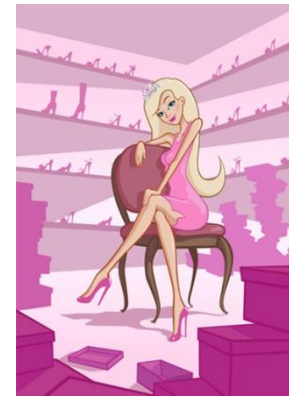


# Трудоспособное население

I. Включаемое в состав  
рабочей силы



II. Не включаемое в состав  
рабочей силы



ПЕНСИОНЕРАМ  
скидка - 20%



# І. ЛИЦА, ВКЛЮЧАЕМЫЕ В СОСТАВ РАБОЧЕЙ СИЛЫ:



## ЗАНЯТЫЕ



## БЕЗРАБОТНЫЕ



# Кто такой безработный?

**БЕЗРАБОТНЫЙ** (согласно определению МОТ)

- это лицо, которое в рассматриваемом периоде не имело работы, занималось активным ее поиском и готово приступить к ее выполнению.

**БЕЗРАБОТНЫЙ** (по российскому законодательству)

- это трудоспособный гражданин, который не имеет работы и заработка, зарегистрирован в органах службы занятости в целях поиска подходящей работы и готов приступить к ней.

**УРОВЕНЬ БЕЗРАБОТИЦЫ** - отношение численности безработных к общей численности рабочей силы, выраженное в %.

# II. ЛИЦА, НЕ ВКЛЮЧАЕМЫЕ В СОСТАВ РАБОЧЕЙ СИЛЫ:

## 1. «институциональное население»:

- ✓ дети до 16 лет;
- ✓ лица, отбывающие срок заключения в тюрьмах;
- ✓ люди, находящиеся в психиатрических лечебницах;
- ✓ инвалиды.

## 2. «статусное население»:

- ✓ студенты дневного отделения;
- ✓ пенсионеры;
- ✓ домохозяйки;
- ✓ бродяги;
- ✓ люди, прекратившие поиск работы.

# Причины безработицы



Изменение потребительского  
спроса



**ВЫХОД:** Переучиться или повысить  
квалификацию

Поиск и ожидание работы



**ВЫХОД:** предлагать свои способности и  
трудовые навыки, изучать рынок труда,  
использовать услуги ЦЗН

# Причины безработицы



Спад производства



**ВЫХОД:** создание условий для роста спроса на товары



Сезонный спад производства



**ВЫХОД:** создание условий для роста самозанятости



# ВИДЫ БЕЗРАБОТИЦЫ

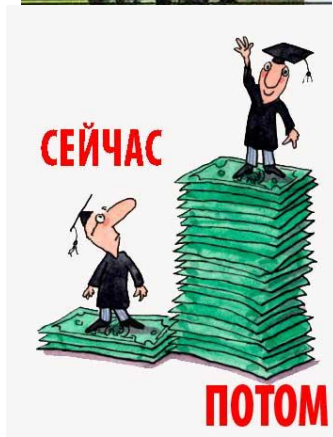
<b><u>Фрикционная</u></b>	Связана с переходом с одного места работы на другое («между двумя работами»)
<b><u>Структурная</u></b>	Связана с упадком старых отраслей и появления новых, отмиранием одних профессий и появлением других
<b><u>Циклическая</u></b>	В результате циклического спада в развитии рыночной экономики
<b>Технологическая</b>	Обусловлена внедрением новых технологий

# ФРИКЦИОННАЯ БЕЗРАБОТИЦА

связана с поиском работы и ожиданием выхода на работу, она не только неизбежна, но и желательна, так как способствует более рациональному размещению рабочей силы и более высокой производительности.

**Основная причина существования фрикционной безработицы - несовершенство информации.**

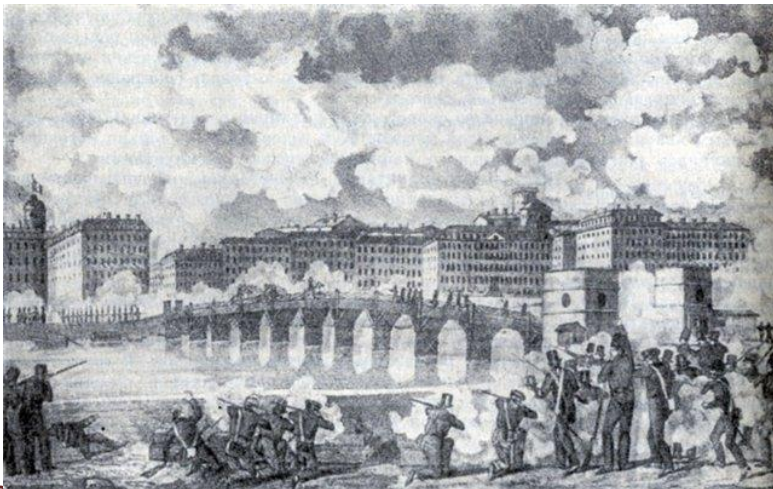
- уволенные с работы по приказу администрации;
- уволившиеся по собственному желанию;
- ожидающие восстановления на прежней работе;
- нашедшие работу, но еще не приступившие к ней;
- сезонные рабочие (не в сезон);
- впервые или вновь появившиеся на рынке труда.



# СТРУКТУРНАЯ БЕЗРАБОТИЦА

обусловлена структурными сдвигами в экономике, связанными с изменением структуры спроса на продукцию разных отраслей; с изменениями отраслевой структуры экономики, причиной которых является научно-технический прогресс.

**Причина** - несоответствие структуры рабочей силы структуре рабочих мест. Более продолжительна и дорогостояща, чем фрикционная.



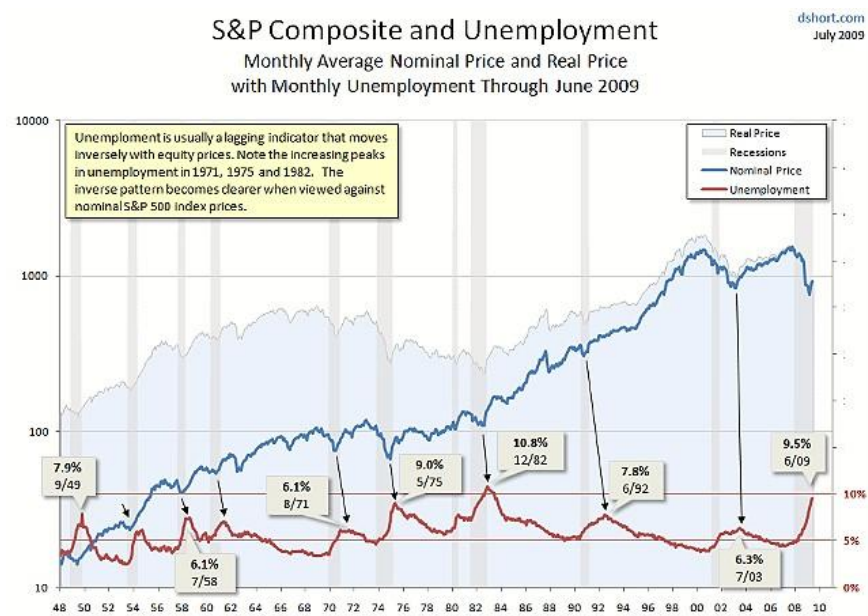
Восстание лионских ткачей, 1831 г.



# ЦИКЛИЧЕСКАЯ БЕЗРАБОТИЦА

связана с краткосрочными колебаниями экономической активности и представляет собой отклонения от естественного уровня безработицы.

Причина - рецессия (спад) в экономике, когда фактический ВВП меньше, чем потенциальный.



# Виды безработицы

<b>Сезонная</b>	Связана с осуществлением некоторых видов работ в определенное время года
<b>Вынужденная</b>	Работники, готовые работать за более низкую зарплату, чем та, которую получают занятые, все равно не могут найти работу
<b>Добровольная</b>	Потенциальных работников не устраивает уровень зарплаты или характер труда
<b>Скрытая</b>	Излишние работники используются в производстве, реально требующем меньшего количества

# Полная занятость

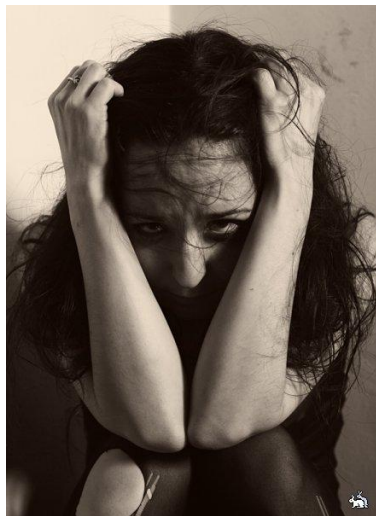
- ✓ Если в экономике существуют только **фрикционная и структурная** безработица, то это соответствует состоянию полной занятости рабочей силы.
- ✓ Уровень безработицы при полной занятости рабочей силы носит название **естественного уровня безработицы**.
- ✓ Величина безработицы, равная разнице между фактическим и естественным уровнем безработицы является **циклической безработицей**.

# Последствия безработицы

**НЕЭКОНОМИЧЕСКИЕ** – социальные, психологические и политические последствия потери работы.

На индивидуальном уровне: чувство собственной неполноценности, психологические стрессы, отчаяние, нервные срывы, сердечно-сосудистые заболевания, потеря друзей, развал семьи, преступления, асоциальное поведение.

На уровне общества: рост социальной напряженности, вплоть до политических переворотов; рост уровня заболеваемости и смертности в стране, рост уровня преступности; некупаемые расходы на образование и профессиональную подготовку.



# Последствия безработицы

## ЭКОНОМИЧЕСКИЕ:

На индивидуальном уровне: потеря дохода или части дохода в настоящем; возможное снижение уровня дохода в будущем в связи с потерей квалификации.

На уровне общества: недопроизводство ВВП, относительное отклонение (отставание) фактического ВВП от потенциального ВВП; неполное использование ресурсов.





# Закон Артура Оукена



- взаимосвязь между отклонением фактического объема выпуска от потенциального ВВП и уровнем циклической безработицы: **каждый 1% прироста безработицы сверх ее естественного уровня приводит к отставанию объема ВВП на 2 - 3%.**

$$(Y_{\text{ФАКТ}} - Y_{\text{ПОТ}}) / Y_{\text{ПОТ}} = -\beta \times (u_{\text{ФАКТ}} - u_{\text{ЕСТ}})$$

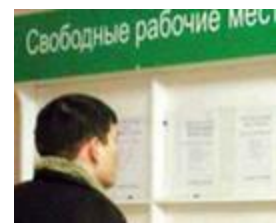
$\beta$  - коэффициент Оукена;

$$u_{\text{ФАКТ}} - u_{\text{ЕСТ}} = u_{\text{ЦИКЛ}};$$

$$Y_{\text{ФАКТ}} - Y_{\text{ПОТ}} = \text{ЭИБ.}$$

# Государственная политика борьбы с безработицей

Общей мерой для всех типов безработицы является создание служб занятости.



# Государственная политика борьбы с безработицей

Специфические меры для борьбы с фрикционной безработицей:

- усовершенствование системы сбора и предоставления информации о наличии свободных рабочих мест;
- создание специальных служб для этих целей.

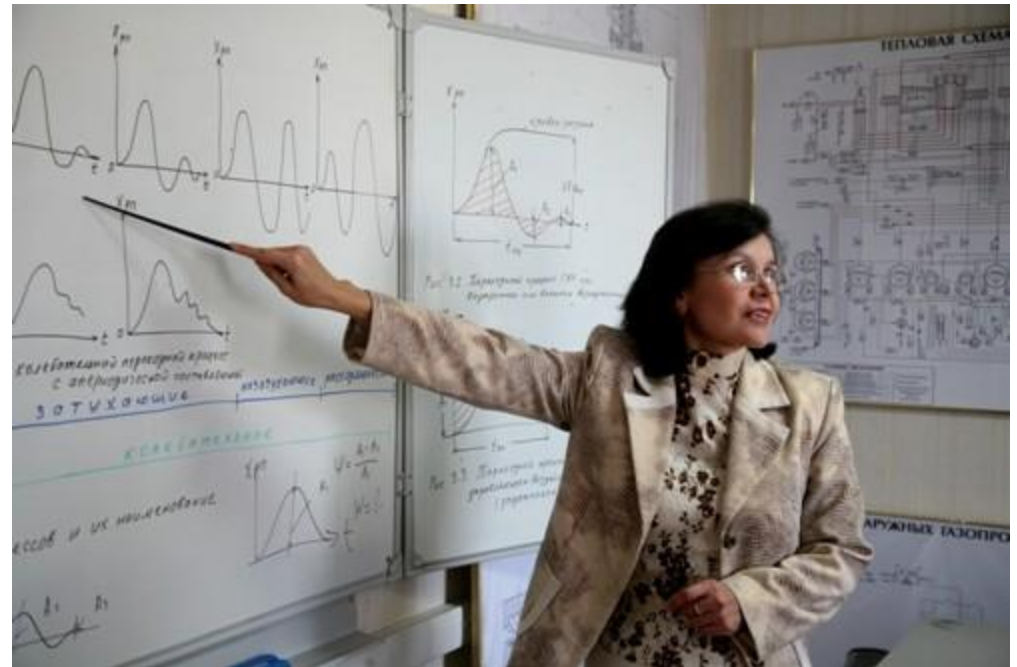
**РАБОТА.RU**  
НАЙДИ СВОЮ КОМАНДУ!

A screenshot of the Job.ru website registration form. The form includes fields for email, password, and a checkbox for 'remember me'. It also features a 'Подписаться на рассылку резюме' (Subscribe to resume newsletter) section with a blue information icon and text: 'У Вас нет времени на регулярный просмотр резюме на сайте? Подпишитесь на рассылку резюме и получайте новые резюме на e-mail. Пожалуйста, заполните все поля в форме. Рассылка поможет Вам получать резюме, максимально соответствующие Вашим требованиям.' Below this are search filters: 'Ключевое слово:' (input field), 'Регион:' (dropdown menu with 'вся Украина' selected), 'Раздел:' (dropdown menu with 'выберите раздел'), 'Зарплата:' (dropdown for 'от' and 'до' with 'ГРН' and 'в месяц' selected), 'График работы:' (dropdown with 'не имеет значения' selected), 'Опыт работы:' (dropdown with 'не указан' selected), 'Образование:' (dropdown with 'не указано' selected), 'Возраст:' (input fields for 'от' and 'до' with 'лет' selected), and 'Сортировать по:' (dropdown with 'соответствию' selected). There are also links for 'Забудьте пароль?' and 'Войти'.

# Государственная политика борьбы с безработицей

Специфические меры для борьбы со структурной безработицей:

- создание государственных служб и учреждений по переподготовке и переквалификации;
- помощь частным службам такого типа.



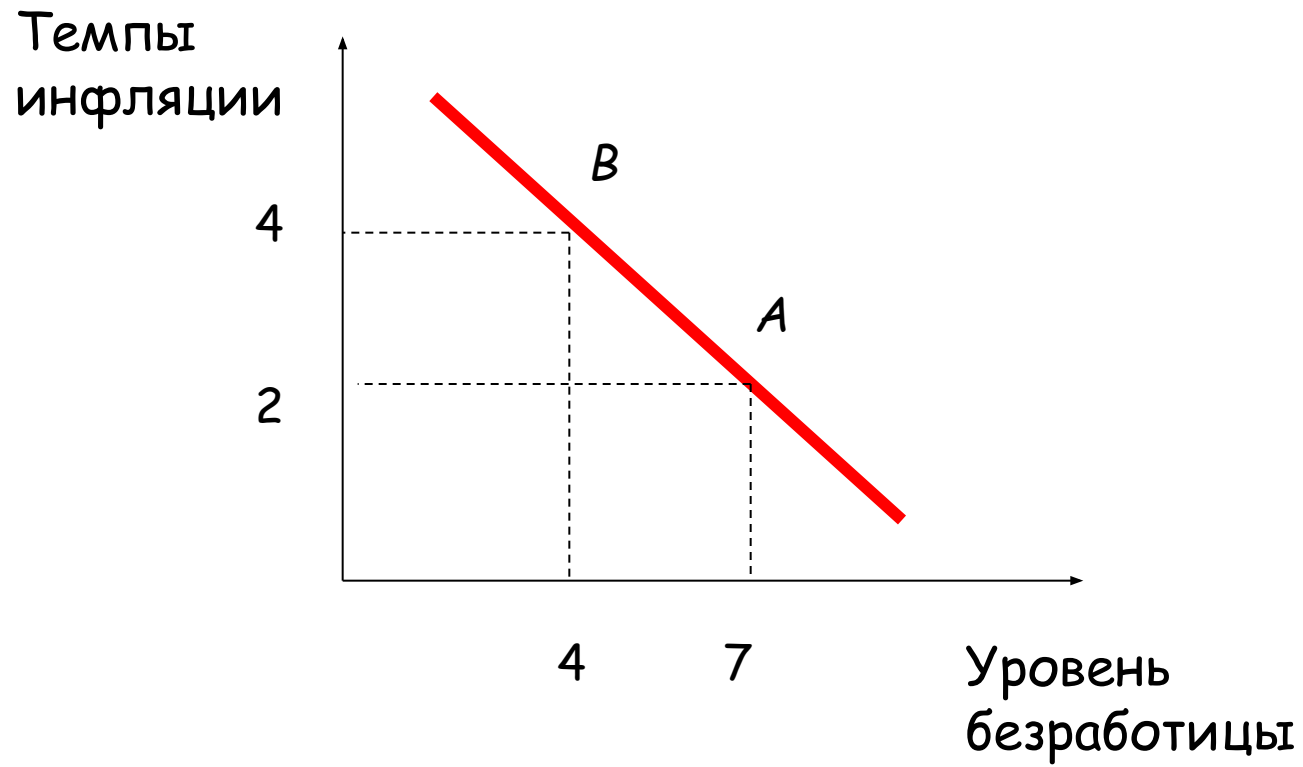
# Государственная политика борьбы с безработицей

Специфические меры для борьбы с циклической безработицей:

- проведение антициклической (стабилизационной) политики, направленной на сглаживание циклических колебаний экономики;
- создание дополнительных рабочих мест в государственном секторе экономики.



# Кривая Филлипса



# Доходы

**Номинальный доход** - это совокупность всех получаемых человеком финансовых средств за определенный промежуток времени (обычно за год). Он предназначен для приобретения благ и услуг на цели личного потребления.

**Номинальный располагаемый доход** - это номинальный доход после уплаты всех налогов и обязательных платежей.

**Реальный располагаемый доход** - это то количество товаров и услуг, которое можно приобрести на номинальный доход с учетом индексов цен на товары и услуги после оплаты всех обязательных налогов и платежей.



# Показатели уровня дохода

**Уровень жизни** - обеспеченность населения необходимыми для жизни материальными и духовными благами.

**Качество жизни**, вместе с уровнем жизни, включает показатели: условия и безопасность труда, культурный уровень, досуг, степень свободы личности и ее самореализации и т.д.

**ЧЭБ** (чистое экономическое благосостояние) - показатель включающий помимо доходных показателей и недоходные показатели;

**Показатель ИЧР** (индекс человеческого развития) измеряет достижения страны с точки зрения состояния здоровья, получения образования и фактического дохода её граждан.

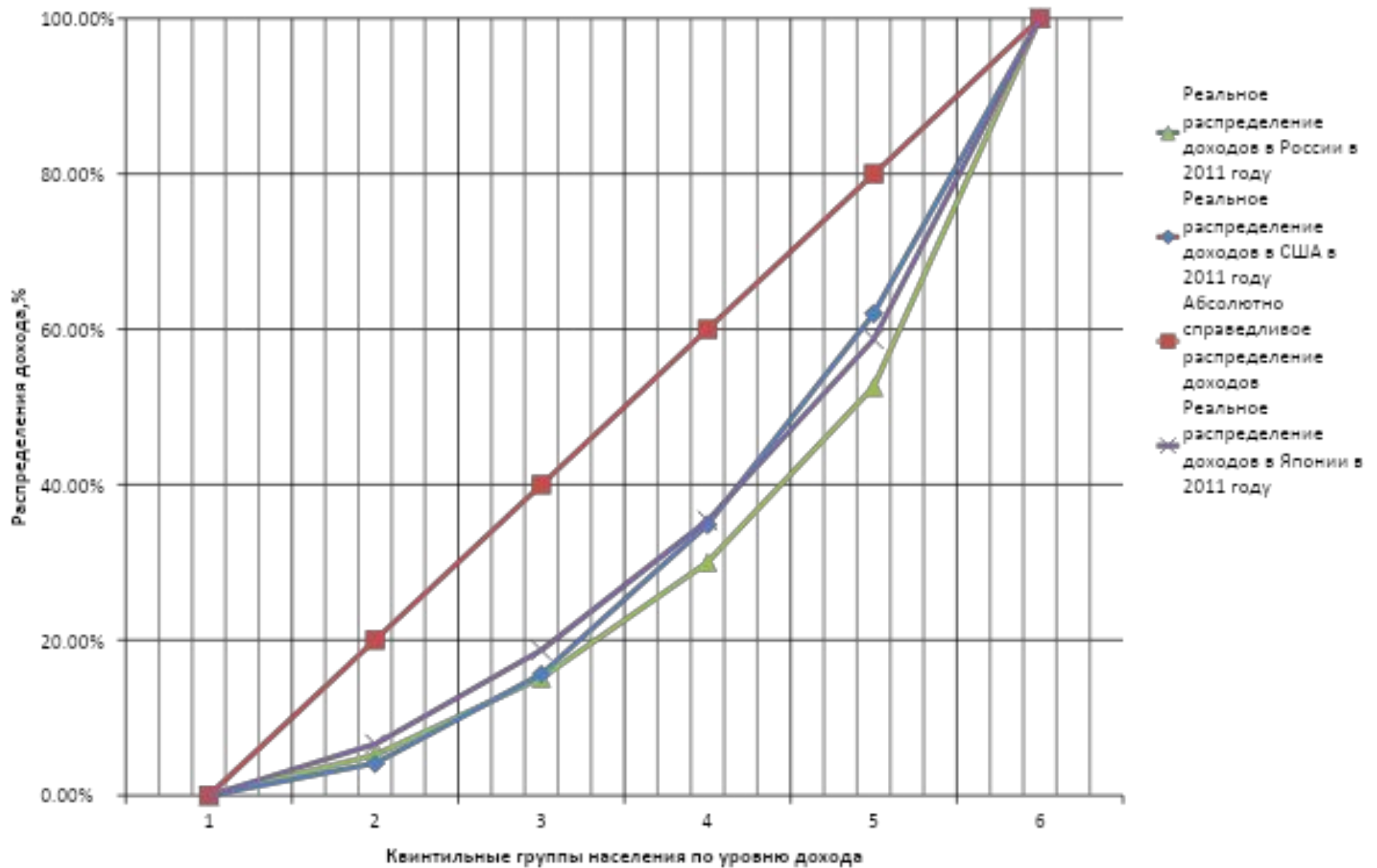




## Распределение доходов в обществе и измерение степени их неравенства

- ✓ Кривая Лоренца показывает распределение доходов в стране.
- ✓ Децильный коэффициент - это коэффициент, который измеряет соотношение между высокодоходными и низкодоходными группами населения.
- ✓ Индекс Джинни - это коэффициент концентрации доходов.

# РАСТРЕДЕЛЕНИЕ ДОХОДОВ В ЯПОНИИ, США, РОССИИ



# Бедность -

это отсутствие минимума средств существования для данной страны в данное время.

**Абсолютная черта бедности** - определяется как минимальный уровень стоимости жизни, исчисляемый на базе физиологических потребностей людей в продуктах питания, жилье, одежде, удовлетворяющих основные потребности человека.

**Относительная черта бедности** построена на относительных (социальных и культурных) условиях жизни людей. Она использует уровень доходов (расходов) домашнего хозяйства в стране и определяет уровень жизни, ниже которого население находится за чертой бедности.



# Потребительская корзина

Прожиточный минимум – социально-экономическая категория, характеризующая минимум жизненных средств, физически необходимый для поддержания жизнедеятельности трудящегося и восстановления его рабочей силы.

Основой расчета прожиточного минимума является потребительская корзина.

Потребительская корзина России состоит из 156 наименований товаров и услуг, Франции – 250, США – 300, Англии – 350, Германии – 475.

Усредненный прожиточный минимум за IV кв. 2016 г. в России составлял 9691 руб. в месяц на одного человека (в Москве – 15092 руб.).

Бедным в России считается тот, чей доход ниже этой границы.

**Социальная политика** – политика, направленная на удовлетворение интересов и потребностей граждан страны, т.е. решение социальных проблем.

- **Социальные программы** – программы перераспределения доходов
  - Программы по увеличению дохода
  - Программы, направленные на устранение причин бедности и экономически неблагоприятных условий

# Основные социальные гарантии

- Основные социальные гарантии
  - Защита условий труда
  - Социальное обслуживание
  - Минимальная оплата труда
  - Пенсии
  - Пособия на детей
  - Индексация доходов
  - Стипендии
  - Компенсации
  - Пособия по безработице
  - Медицинское страхование