

ДАЛЕКОЕ ПРОШЛОЕ МОСКОВСКОГО КРАЯ

*«Но каюсь: новый Ходаковский
люблю от бабушки московской
я толки слушать о родне,
о толстобрюхой старине...»*

А.С. Пушкин

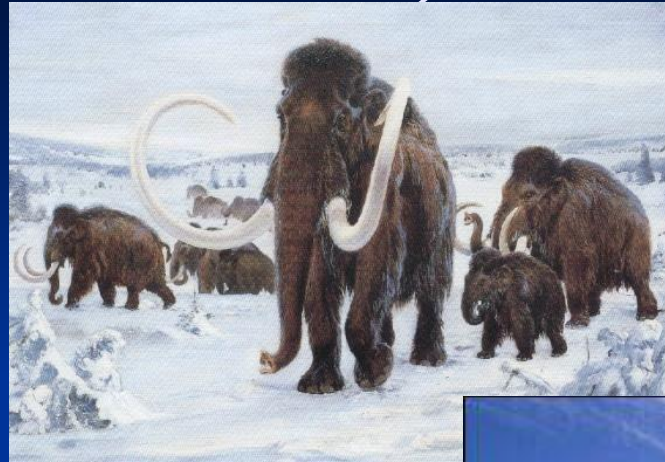
Презентация к уроку «Родное Подмосковье»
Учитель географии МОУ СОШ №8 г.Раменское
Виниченко Е.В.

Что же такое археология?

Слово археология происходит от древнегреческих слов «архайос» (древний) и «логос» (наука) и означает — наука о древностях

Первые поселенцы

Век	Основные события	Доказательства
20 тысяч лет до нашей эры	на территории МО была тундра. Возникновением человеческого общества и его культуры	Древнейшие стоянки в районе Зарайска
5-6 тысяч лет назад	люди были охотниками, рыбаками и поселились на берегах небольших рек и озер	Льяловская стоянка. Находки в районе Черкизов, Зарядья.



Век	Основные события	Доказательства
Бронзовые век	Появляется скотоводство	село Фатьяново под Ярославлем, был открыт первый могильник
начало I тысячелетия до нашей эры	Освоение производства железа создало новые возможности для развития местных племен	Дьяковское городище, Кунцевское городище, Троицкое городище



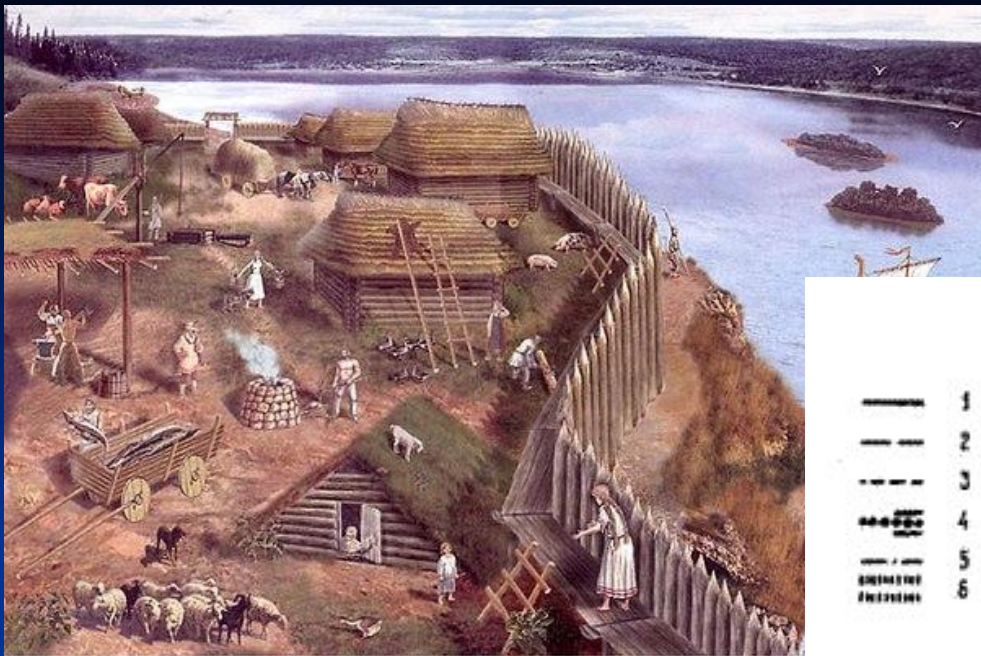
Городища – это остатки укреплений. Суффикс «ищ»
обозначает в
данном случае не небольшие размеры, а то, что
города уже нет

Каждое городище – это
патриархальное
родовое гнездо, поселок
людей, сообща
владевших скотом,
мастерскими, разными
запасами, сообща
оберегавших свои
богатства от нападений
соседей.



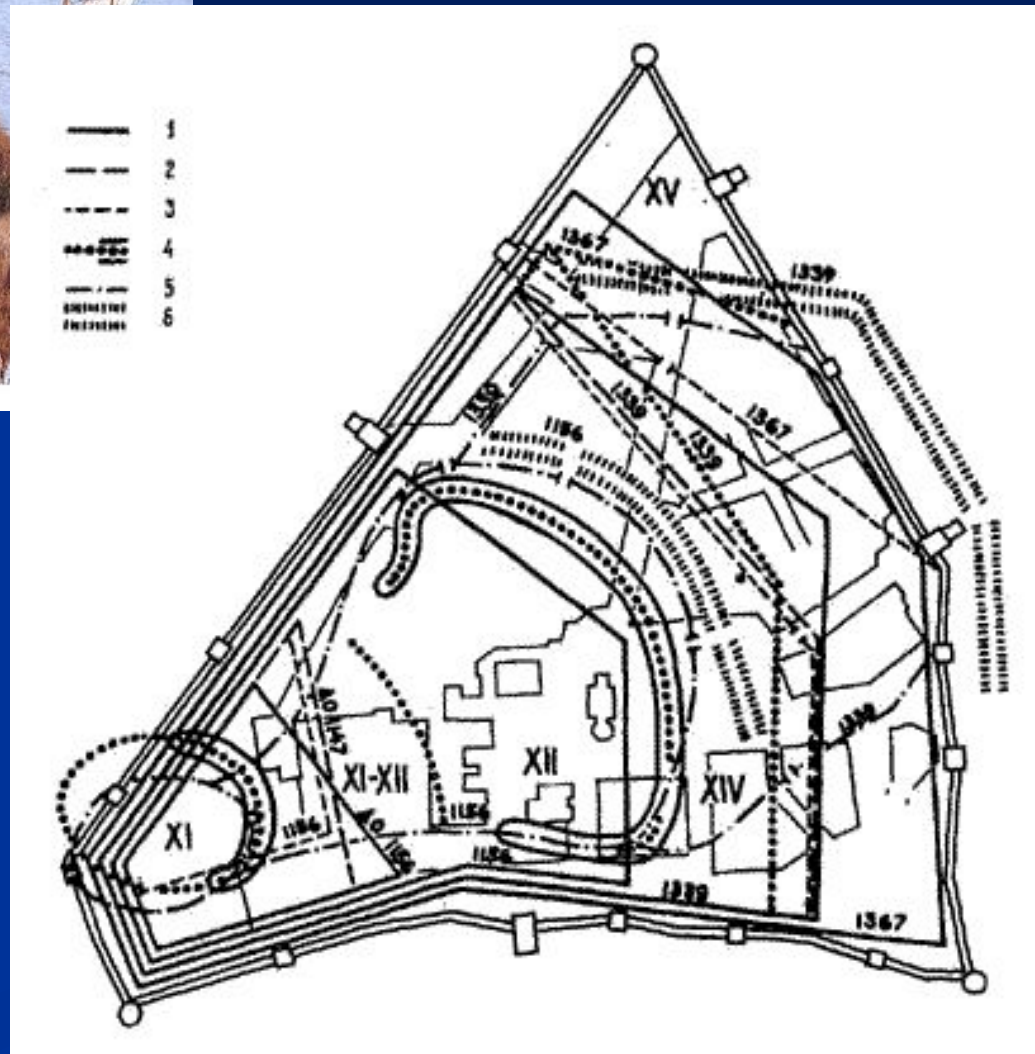
Клад Дьяковского городища. V–VI вв. н. э.





Славянский поселок

План –схема городища





Ученые считали, что дьяковские племена принадлежали к предкам угро-финских народов. А характерная для них культура — дьяковская — имеет черты определенного типа хозяйства — оседлого скотоводства лесной полосы.



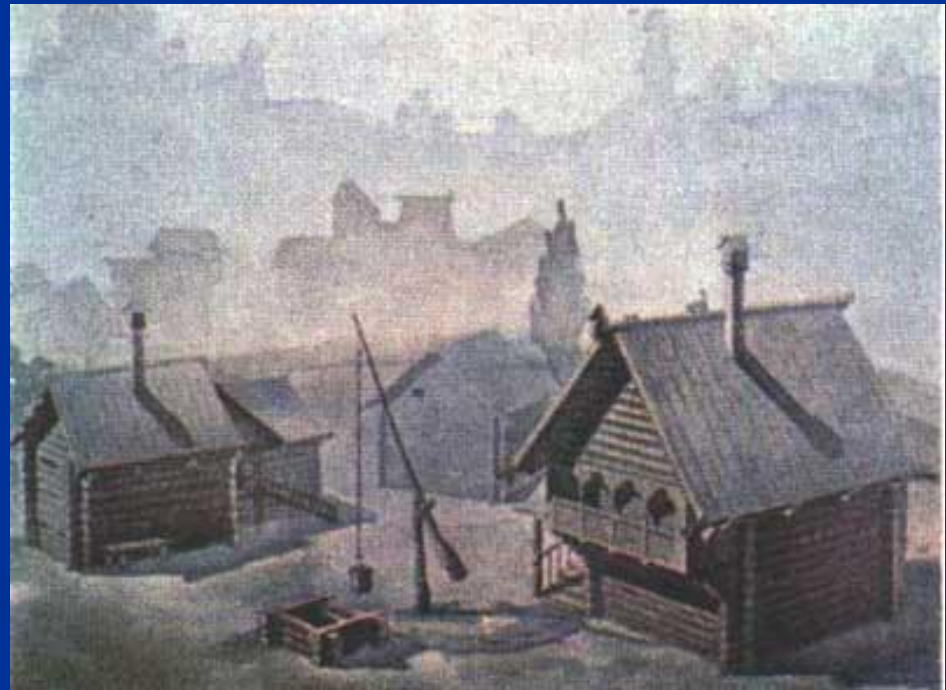
Кто основал курганы и селища

Самый древний курган Подмосковья был раскопан недалеко от Москвы, у села Беседы. Это был большой холм высотой более 4-х метров. Курган в Беседах относят к сооружениям 6 века нашей эры. Эти курганы принадлежат к захоронениям древних славян — вятичей, проживающих в верхнем и среднем течении Оки. Исследователи считают, что само название «вятичи» происходит от древнего имени всех славян — «венто», «венеды».

«Селища»

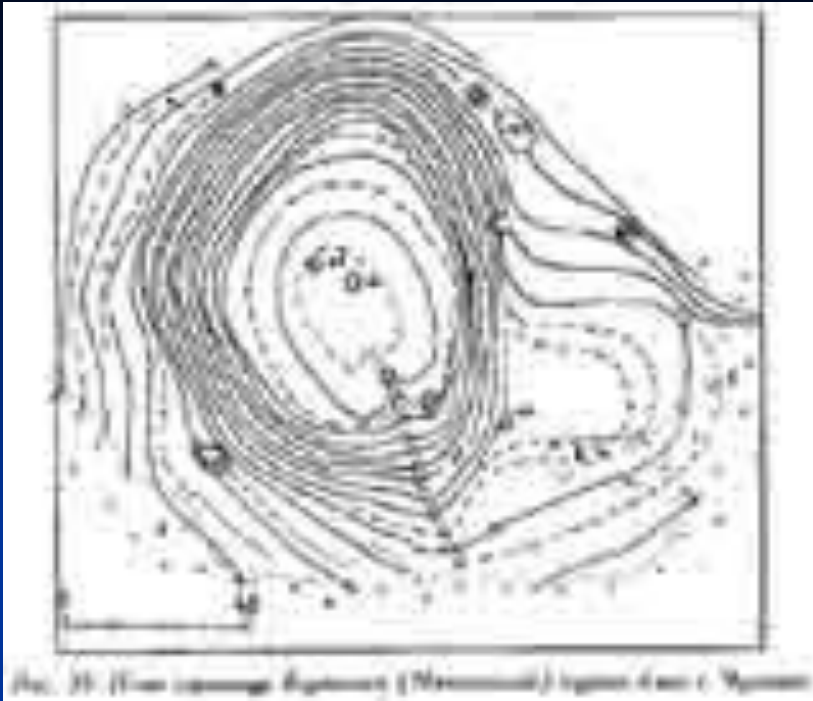
Они не имели
укреплений — глубоких
рвов и высоких валов.
На месте древнего села
остался только
культурный слой,
который можно
обнаружить случайно

Славянские селища были
обнаружены у берега Яузы
на территории села
Тайнинское



Курганы

12-13 вв. встречаются под Москвой множество. Это очень ценные археологические памятники, так по вещам, которые в них находят, можно восстановить многие стороны жизни наших предков.



Происхождение названия «Москва»

Люди селились вдоль рек. Река называется Москвой. От финно-угорских слов (именно из таких племен

были соседи вятичей) «Моска» - черный, коровий, и «ава» - вода, то есть Москва – Черная вода или Коровья лужа. И это понятно: вокруг

были болота, топи.

Праславянский корень «моск» означал мокрый, «москы» болотистая местность. Финское «ва» - вода, встречается в названиях рек Московского края, например, Протва, финское joki – река – в обрусевшем названии Ока.

Пришельцы (вятичи) слились с соседями (угро-финские племена)

Началось складывание нового племени —
московичей, со временем
и язык у всех жителей края стал один. Отдав
много из своего, соседи
перешли на русскую речь, сроднились с ней

Домашнее задание

- Глава 2. Далекое прошлое Московского края
- §1. Первые поселенцы. Курганы и селища.