

Служители православной церкви

В.Н. Пастарнаков

1. Патриарх

- ПАТРИАРХ-(греч. patriarches – «родоначальник», «праотец») – важный термин библейско-христианской религиозной традиции, употребляющийся преимущественно в следующих значениях.
- Библия называет П.-ми, во-первых, родоначальников всего человечества («допотопные П.-и»), во-вторых, – родоначальников народа израильского («праотцы народа Божия»). П. – представитель высшего ранга христианской церковной иерархии. Титул П. в строгом каноническом значении установлен Четвертым Вселенским (Халкидонским) собором 451 г., который присвоил его епископам пяти главных христианских центров, определив их порядок в диптихах по «старшинству чести».

Богослужебное облачение

Патриарх

ОСОБЕННОСТИ ОБЛАЧЕНИЯ И АТРИБУТОВ ПАТРИАРХА

Полное архиерейское богослужебное облачение соответствует семи Таинствам, которые может совершать епископ. Это облачение состоит из семи предметов: подризника, епитрахили, поручей, пояса, палицы, омофора, саккоса



КЛОБУК
(Куколь)
Патриарха

Круглой формы, обтянут куколем белого цвета, который разделяется на три части. Два конца с образами шестикрылых серафимов спускаются на грудь, а широкий третий - на спину

НАГРУДНЫЙ КРЕСТ

Восьмиконечный крест - непременная принадлежность священнического сана



САККОС

Верхняя богослужебная одежда, состоит из передней и задней частей, соединяемых петлями и звонцами



ОМОФОР

(большой)
Широкая длинная полоса материи с изображением крестов и нашитыми полосами. **Малый омофор** короче большого, обоими концами опускается на грудь



МИТРА

Головной убор архиереев при богослужении, богато украшенный парчовым шитьём, бархатом, бисером, камнями и иконами

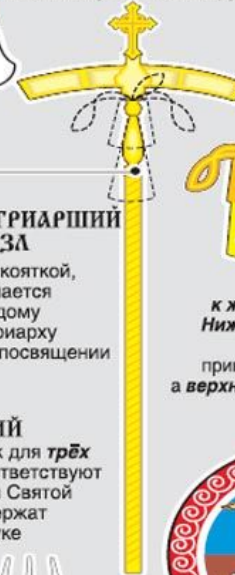


ПАНАГИЯ

Медальон на длинной цепочке с небольшой иконой Богородицы. Патриарху полагается носить две панагии и крест, особенно во время богослужения

ПАТРИАРШИЙ ЖЕЗЛ

С рукояткой, вручается каждому Патриарху при посвящении



СУЛОК

Два платка, вложенных один в другой и привязанных к жезлу у верхней рукоятки. **Нижний платок** должен был предохранять руку от прикосновений к металлу жезла, а **верхний** - от внешнего холода



ДИКИРИЙ

(греч.) - подсвечник для **двух** свечей (соответствуют двум естествам Иисуса Христа), держат в левой руке



ТРИКИРИЙ

Подсвечник для **трёх** свечей (соответствуют трём лицам Святой Троицы), держат в правой руке



ПАЛИЦА

Часть богослужебного облачения архиерея, матерчатый ромб, привешиваемый за острый угол на ленте у правого бедра



ПАТРИАРШИЯ МАНТИЯ

Длинная, до земли накидка без рукавов с застёжкой только на воротнике. **СКРИЖАЛИ** - прямоугольники с отделкой по краям и крестами или иконами внутри верхних прямоугольников. В нижних скрижалях могут стоять инициалы Патриарха. Архиерейская мантия надевается во время торжественных процессий, при входе в храм и в определённых случаях на богослужении.



ОРЛЕЦ

Небольшой круглый ковёр с изображением орла, парящего над городом. Орлецы постилаются под ноги Патриарху во время богослужения



Повседневное облачение

ПАТРИАРХ

Повседневное облачение патриарха

Черная ряса и белый куколь, в торжественных случаях поверх рясы надевается длинная зеленая мантия

Куколь (кукуль)

Имеет форму круглого колпака, обтянутого наметкой – белой тканью, ниспадающей на спину и плечи. Наметка разделяется на три части, охватывает шею спереди двумя нижними концами, а третьим спускается на спину. На лобной стороне и передних концах куколя вышиты изображения шестикрылых серафимов. На вершине куколя – крест

- **Белый цвет** – символ невещественного божественного света и душевной чистоты
- **Образы серафимов** показывают верховное положение патриарха в нашей Церкви

Панагия

Отличительный нагрудный знак всякого епископа. Медальон на длинной цепочке с небольшой иконой Богоматери

Ряса

Повседневная верхняя одежда монахов и священнослужителей всех степеней. Длинная, до пола, одежда с широкими, опускающимися ниже ладоней рукавами. Застегивается на ворота и на поясе. Черного цвета

Малое облачение

Омофор (два вида)

- **Великий** – длинная широкая лента с изображениями крестов, которая, обигая шею, одним концом спускается на грудь, а другим – на спину
- **Малый** – широкая лента, надеваемая на шею и плечи, которая спускается на грудь обоими концами

Мантия

Длинная, спускающаяся до земли накидка без рукавов, с застежкой только на ворота. Надевается поверх рясы



Экзарх

- Экзарх (греч. начальник, руководитель) – название церковно-иерархической степени, встречающееся с 4 в. Первоначально этот титул носили представители только самых видных митрополий (некоторые превратились позднее в патриархаты), а также чрезвычайные уполномоченные константинопольских патриархов, посылавшиеся ими в епархии с особыми поручениями.

Митрополит

- Митрополит (от греч. meter – «мать» и polis – «город»), в христианской Римской империи – епископ митрополии («матери городов»), главного города области или провинции (диоцеза). Митрополит может быть и главой Церкви, не имеющей статуса патриархата (Русской Церковью до 1589 г. управлял митрополит с титулом сначала Киевский, а затем Московский). Сан митрополита в настоящее время даруется архиерею либо в качестве награды (после сана архиепископа), либо в случае перевода на кафедру, обладающую статусом митрополии (С.-Петербургская, Крутицкая). Отличительная особенность – белый клобук с жемчужным крестиком. Обращение – Ваше Высокопреосвященство.

Архиепископ

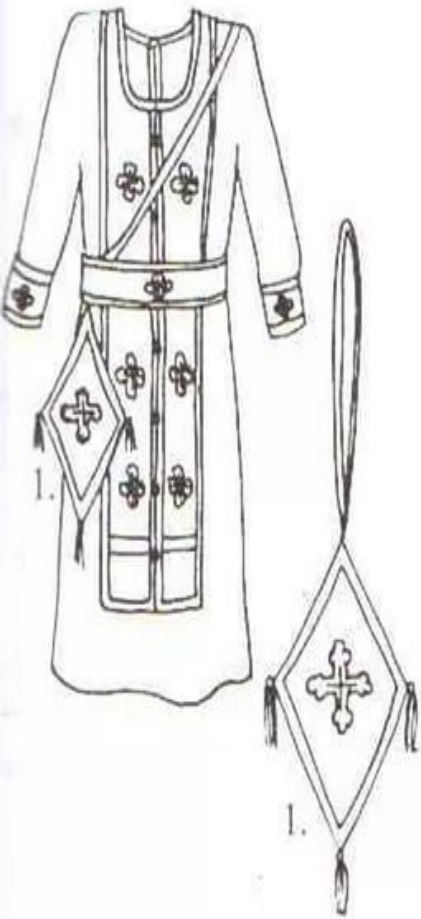
- Архиепископ («старший епископ») – представитель второго ранга Е. Правящий епископ обычно возводится в этот сан за какие-либо заслуги либо по истечении определенного времени (в качестве награды). От епископа он отличается только наличием жемчужного крестика, нашитого на черном же клобуке (над лбом).
Обращение – Ваше
Высокопреосвященство.

Епископ

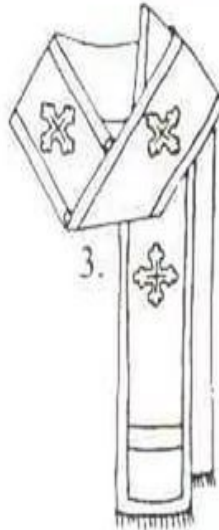
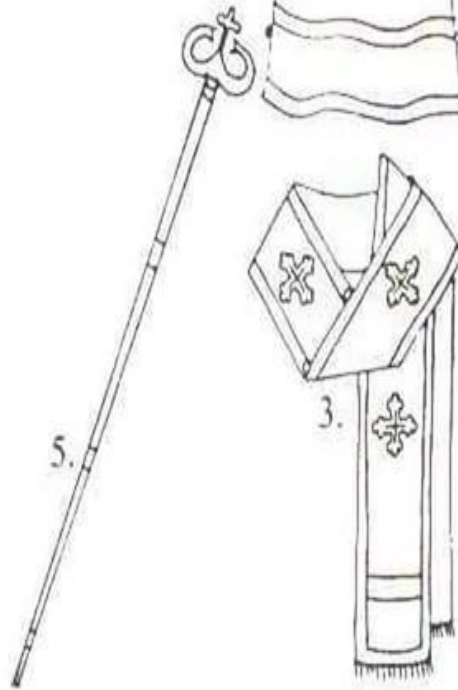
- Епископ (греч. episkopos – букв. надзиратель, блюститель) – самостоятельный и полномочный представитель «местной церкви» – возглавляемой им епархии, именуемой поэтому «епископией». Его отличительная внебогослужебная одежда – ряса. черный клобук и посох. Обращение – Ваше преосвященство. Особая разновидность – т. н. «викарный епископ» (лат. vicarius – заместитель, наместник), являющийся лишь помощником правящего архиерея большой епархии (митрополии).

Облачение Епископов

Облачение епископа



1. Палица – духовный меч
2. Саккос
3. Омофор
4. Митра
5. Жезл



Протопресвитер

- Протопресвѣ́тер (от греч. πρῶτος – первый и πρεσβύτερος – пресвитер, первый пресвитер) – правительственная степень, даруемая пресвитеру (священнику) белого духовенства в качестве награды за особые заслуги.
- Звание протопресвитера – высшее звание белого духовенства в православных церквях.
- Посвящение в протопресвитера производится через хиротесию. Чин посвящения тот же, что и во протоиерея.

Протоиерей

- Протоиере́й (от греч. πρῶτος первый и ἱερεὺς священник, первосвященник) – правительственная степень, даруемая пресвитеру (священнику, иерею) белого духовенства в качестве награды за особые заслуги.
- Посвящение в протоиерея производится через хиротесию. Как правило, протоиерей является настоятелем храма (старшим священником).

Иерей

- Священник (иерей, пресвитер) – священнослужитель второй степени священства, совершающий по данной ему благодати все богослужения и таинства (за исключением хиротонии и освящения мира и антиминов).
- Священник находится в подчинении у архиерея.
- Облачение священника составляют подризник, епитрахиль, пояс, поручи и фелонь.
- На груди, поверх рясы или облачений, священник носит иерейский наперсный крест.

Иеромонах

- Иеромона́х – монах, обладающий саном священника, принадлежащий к церковному священноначалию, являющийся священнослужителем.
- Первоначально при возникновении монашества монахи не принимали сана священства и литургию в монастырях совершали белые священники из соседних селений. К кон. 5 в. было допущено рукоположение в священники и монахов.

Игумен

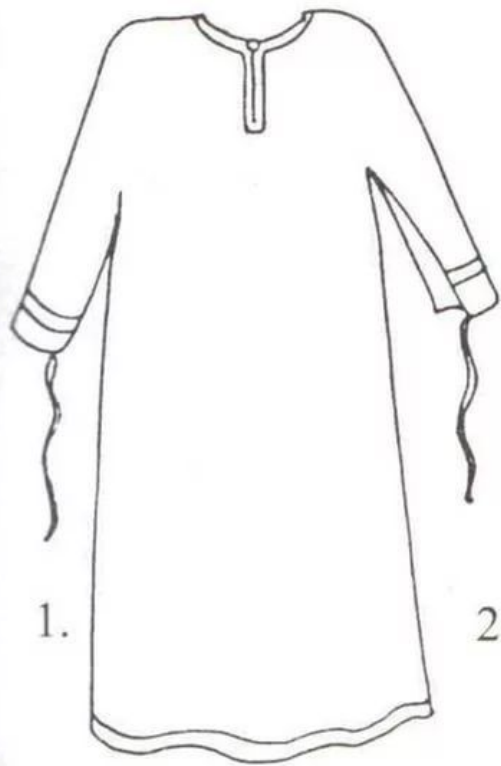
- Игу́мен (греч. «ведущий») – начальник монастыря. В древности игумен не обязательно был священником, впоследствии установилась практика избирать игуменов из числа иеромонахов. Соответствует протоиерею в белом духовенстве.

Архимандрит

- Архимандрит – монашеский чин. В настоящее время дается как высшая награда монашествующему духовенству; соответствует протоиерею и протопресвитеру в белом духовенстве.
- Облачение: подобно игуменскому, но отличается украшенным архимандритским наперсным крестом а также частями архиерейского облачения – митрой, палицей, посохом у настоятелей монастырей, мантией со скрижалями.

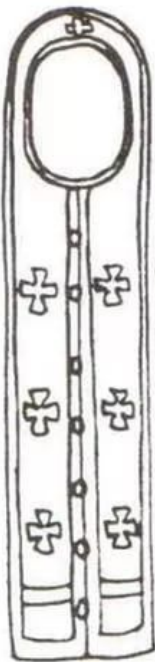
Облачение священника

Облачение священника



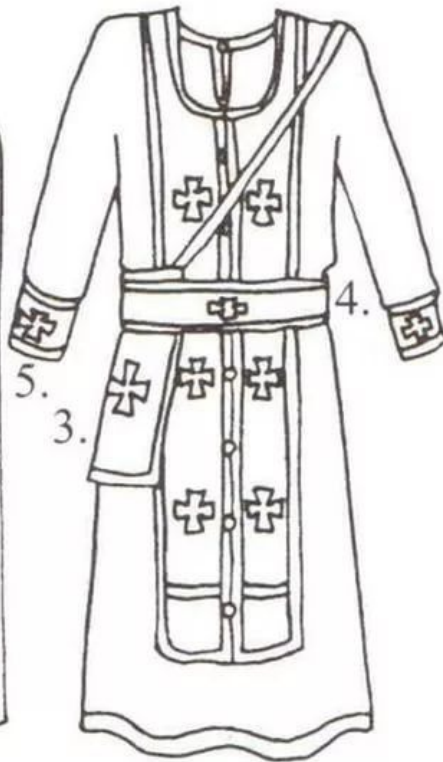
1.

1. Подризник



2.

2. Епитрахиль

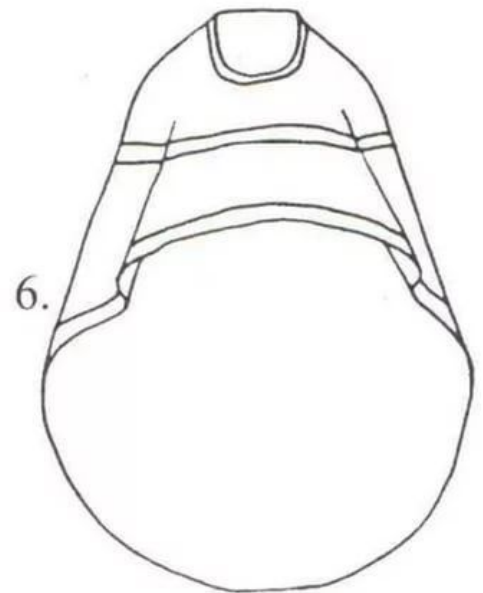


5.

3.

4.

- 3. Набедренник
- 4. Пояс
- 5. Поручи
- 6. Фелонь – риза



6.

Протодиакон

- Протоди́акон (от греч. protos – первый и diakonos – служитель, переводиакон) – правительственная степень диакона, принадлежащего к белому духовенству.
- Степень протодиакона дают за личные заслуги перед Церковью или за долголетнюю безукоризненную службу.
- Знак отличия протодиакона – двойной орарь. Протодиакона принято отделять от архидиакона как переводиакона из монашествующих.

Диакон

- Диáкон (греч. δίακονος – служитель) – первая степень священнослужителя в Церкви, следующая перед пресвитером и епископом.
- Диакон есть первая ступень в священной иерархии (священноначалии).
- Диакон имеет благодать непосредственно участвовать в совершении священником или архиереем таинств, но не может совершать их самостоятельно (кроме Крещения, которое могут при необходимости совершать и миряне).
- Во время богослужения диакон приготавливает священные сосуды, возглашает ектении и т.п. Поставление в диаконы совершается архиереем через рукоположение.

Архидиакон

- Архиди́акон (от греч. архι – главный, старший и δίακονος – служитель, главный диакон) – правительственная степень диакона, принадлежащего к черному (монашескому) духовенству. Архидиакон – старший из диаконов среди монашествующих, то есть старший иеродиакон.
- Архидиакона принято отделять от протодиакона как перводиакона из белого духовенства. Чин возведения в архидиакона тот же, что и в протодиакона.

Иеродиакон

- Иеродиакон (иеродьякон; от греч. ἱερο- — священный и διάκονος — служитель; древнерусское «чёрный диакон») — монах в сане диакона. Старший иеродиакон называется архидиаконом.
- Иеродиаконами становятся монахи через монашеский постриг и совершения таинства хиротонии. Диаконами («белыми диаконами») — также через хиротонию — становятся вступившие в честной брак до подачи документов на рукоположение.
- Отличительная особенность иеродиакона от диакона лишь в том, что иеродиакон перед хиротонией принял монашеский постриг. По благодатности и возможности помогать священнику при совершении таинств иеродиакон и диакон равны.
- Отличительной особенностью полного облачения иеродиакона является ношение чёрной камилавки.

Облачение диаконов



Диакон
в облачении



Поручи

Орарь



Стихарь

Иподиакон

- Иподи́акон (греч. ιππο – «под», «внизу» и διάκονος) – служитель, то есть поддиакон, помощник диакона) – помощник диакона, высшая степень церковнослужителя. Иподиакон – низший клирик наиболее высокой степени.
- Иподиакон прислуживает при епископе во время его богослужения и священнодействий, готовит его облачение, подает дикирий и трикирий, открывает царские врата.
- Облачение иподьякона составляет стихарь и крестообразно надеваемый орарь. Канонический возраст для иподиаконской степени – не ниже 20-тилетнего.
- Посвящение в иподиакона осуществляется через хиротесию. В отличие от чтеца и певца, иподиакон уже не имеет право вступить в брак после посвящения.

Облачение иподиакона



Пономарь, алтарник, чтец

- Алта́рник (чтец, пономарь) – именование мужчины-мирянина, помогающего священнослужителям в алтаре во время богослужения. Термин возник в середине XX века; прежде прислуживавших в алтаре называли пономарями.

Обязанности

В настоящее время в обязанности алтарника может входить:

- замена иконы праздника в храме,
- возжигание лампад в алтаре и на иконостасе,
- при необходимости – чтение на богослужении (см. Часослов).
- принесение в алтарь просфор, вина, воды, ладана,
- подготовка кадила,
- подготовка облачения священников и диаконов (см. Цвет облачения),
- подавание плата для отирания уст во время причащения,
- помощь священнику при совершении таинств и треб,
- функции звонаря,
- уборка в алтаре.

Должность алтарника, пономаря

- На эту должность настоятелем выбирают мужчины-миряне, обладающие высокими нравственными качествами, исполненные благоговения. Служение алтарником обязательно проходят в качестве послушания все те, кто решил посвятить себя священству.

Алтарник как прообраз Ангела

- Алтарник несет на себе три приходских послушания: чтеца, пономаря и паракклесиярха. Как чтец – он участвует в богослужении, донося до церковного народа слова молитв и поучений (в том числе и тексты Священного Писания). Как пономарь – совершает положенные ему уставом священнодействия (входы со свечами и т.п.) и помогает (как бы сослужит) священнослужителям. Как паракклесиярх – алтарник следит за порядком в храме во время богослужения, приготавливает помещение храма и церковную утварь к службе и убирается после, готовит вещество Таинств (хлеб, вино,

Важность служения

- Важность служения алтарника накладывает особую ответственность на людей, несущих это послушание. Во-первых, алтарник должен быть человеком высокой духовной жизни, т.к. без внутреннего молитвенного делания и без борьбы с собственными страстями невозможно нести службу (прислуживать) у Престола Божия. Особо алтарник должен воспитывать в себе добродетели смирения, рассудительности, внимательности, трудолюбия и ответственности (не только за себя, но и за своих братьев).

Требования к алтарнику, пономарю

- Во-вторых, алтарник должен быть церковно грамотен: знать устав богослужения, церковнославянский язык, вероучение Православной Церкви, и должен постоянно повышать свое христианское образование. В-третьих, алтарник должен быть предельно строг в отношении к себе. Это касается не только внутренней жизни души, но и внешнего облика церковнослужителя. Алтарник должен вести себя в обращении с людьми кротко и степенно. Внешний вид его должен быть всегда опрятен (чистые волосы, не мятая одежда; однотонная рубашка, черные брюки и черные начищенные ботинки). Речь алтарника должна быть спокойной, вежливой и убедительной.

Важность служения

- Часто в современной приходской жизни можно встретить пренебрежительное отношение к служению алтарника. Однако Предание Церкви свидетельствует нам о том, что алтарник, подобно прочим служителям Алтаря, являет собой и своим послушанием образ горнего мира – образ Царства Божия, прообразуя собою Ангелов, сослужит Христу Спасителю в деле спасения людей (местной церковной общины) от греха и смерти.

Обязанности алтарников за литургией, при отсутствии диакона

- Затеплить лампы. Приготовить вино.
- Приготовить воду для проскомидии.
- Подать кадило в конце проскомидии по указанию священника.
- Когда начинается каждение — открыть завесу царских врат.
- Включение и выключение поникадил.
- Малый вход.
- Чтение Апостола.
- Во время чтения Апостола (если один алтарник – то перед этим) подать кадило.
- Во время пения Аллилуария вынести свечу на амвон.
- Подать кадило, если есть заупокойная ектеня.
- Великий вход.
- По окончании пения причастна читать молитвы ко Св. Причащению.
- Держать плат и вытирать уста причастникам. В случае попадания Св. Даров на плат не допустить их падения на пол.
- Читать благодарственные молитвы.
- Подать св-ку чайник с теплой водой для замывки Чаши.

Облачение пономаря,

серебряное



Повседневное облачение священства

**Подрясник
крест**



наперсный



Ряса

