

ЗАДАНИЕ на разработку курсового проекта

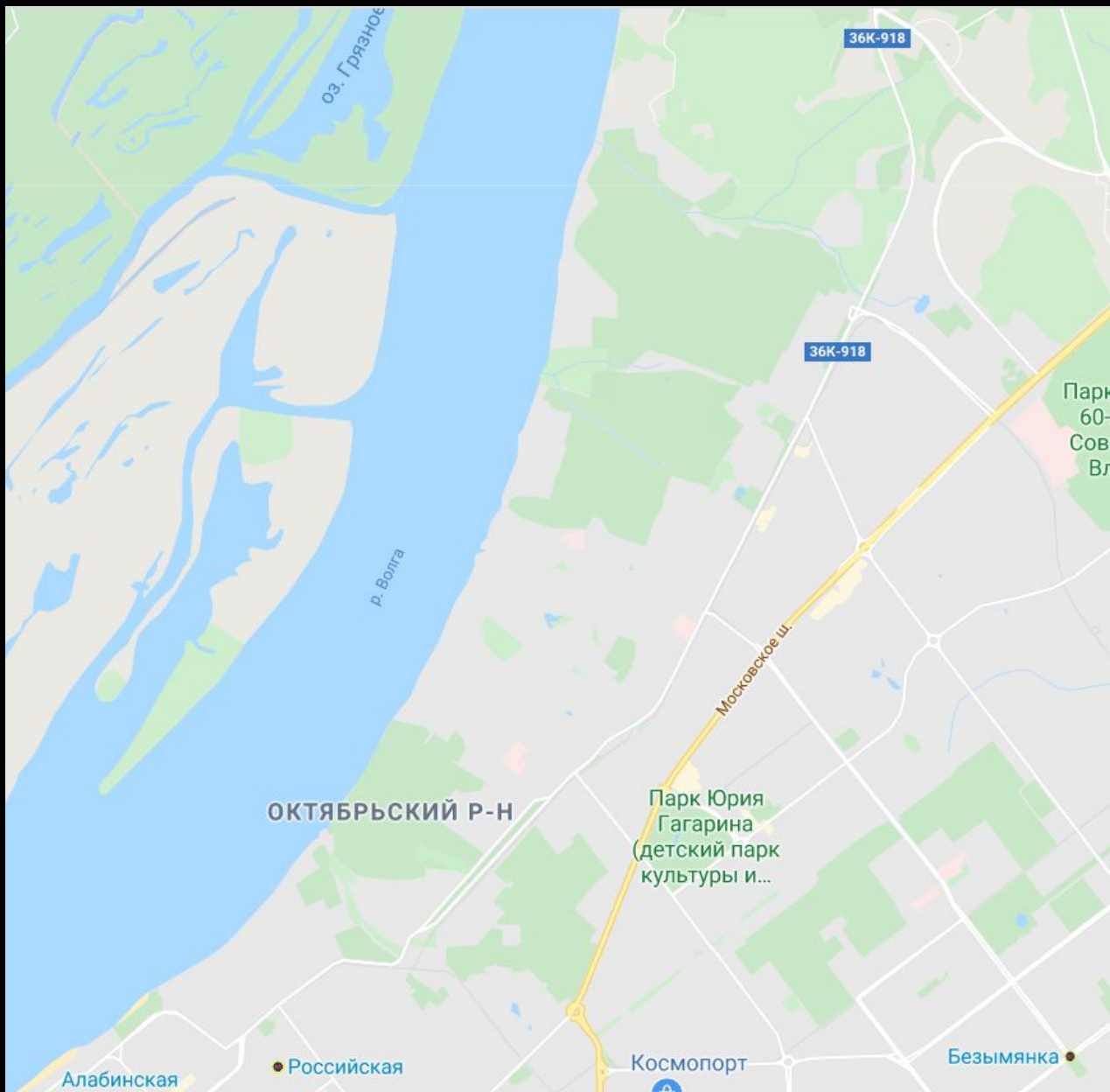
# ПРОЕКТ ИНДИВИДУАЛЬНОГО ЖИЛОГО ДОМА

2020

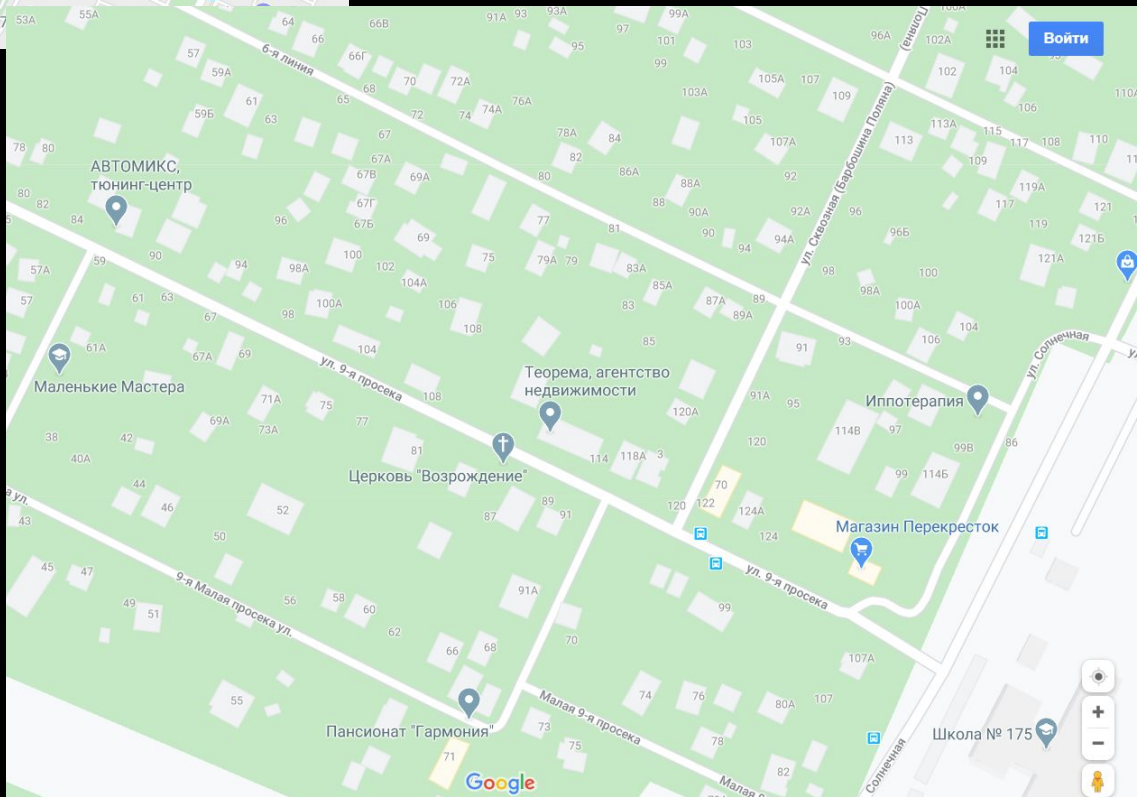
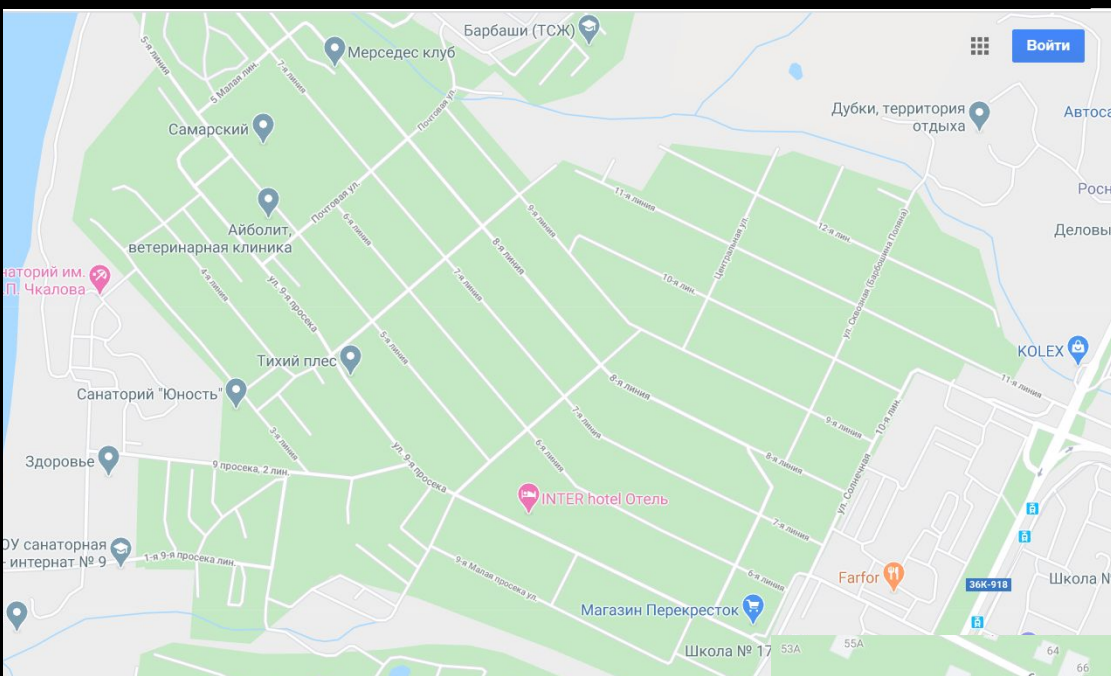
**ИНДИВИДУАЛЬНЫЙ ЖИЛОЙ ДОМ - отдельно стоящий жилой дом с количеством этажей не более чем три, предназначенный для проживания одной семьи.**

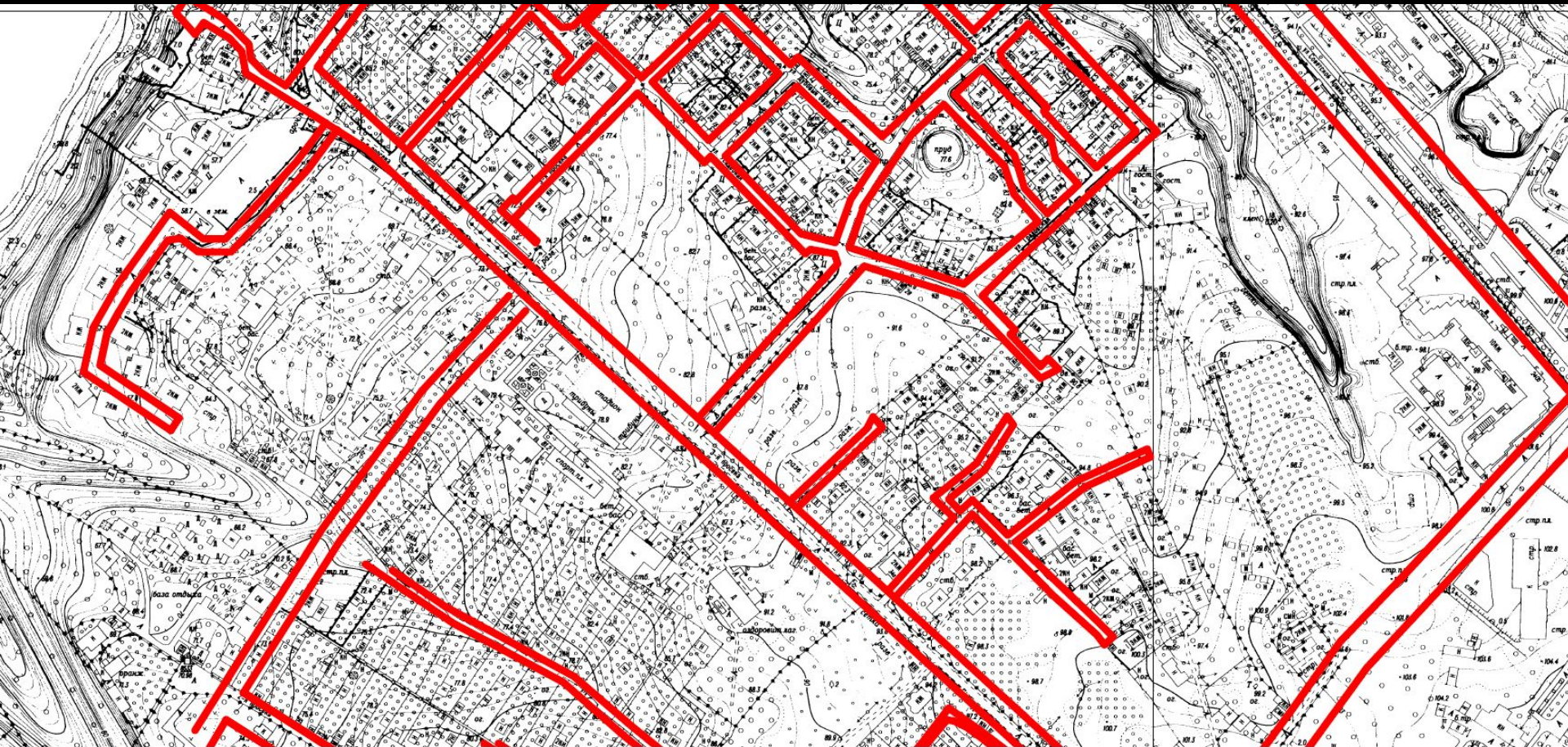
Одноквартирный загородный жилой дом, в отличие от дачи, предназначен для круглогодичного проживания, а в отличие от крестьянского подворья не предполагает большого подсобного хозяйства и соответствующих надворных построек. Семья в таком доме тесно связана работой или учёбой с городом, поэтому планировка дома, отражая образ жизни, носит полугородской характер.





# Ситуация





Публичная кадастровая карта: г. Самара (Самарская область)



Выбор участка  
проектирования

<http://roscadastr.com/map/samarskaya-oblast/samara>

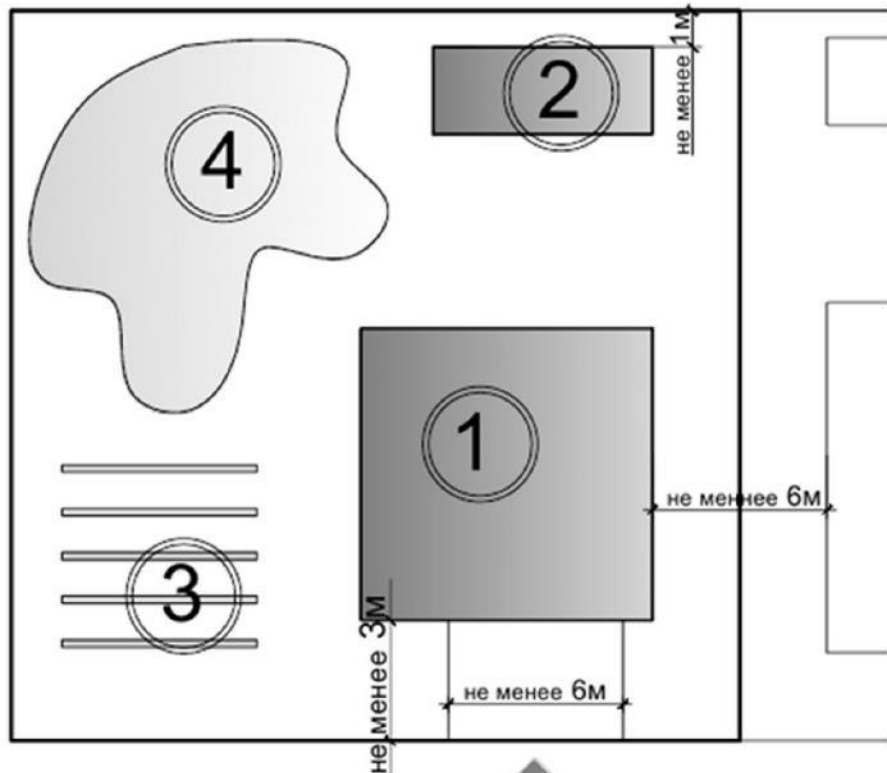


## Семья:

- состав;
- род занятий;
- образ жизни;
- особенности

# ПЛАНИРОВКА УЧАСТКА ИНДИВИДУАЛЬНОГО ЖИЛОГО ДОМА

## • Схема функционального зонирования участка



1. Зона жилого дома
2. Зона хозяйственных построек
3. Зона огорода
4. Зона отдыха

Рекомендуемая площадь участка – 0,15-0,18 га.

## • Примеры решения ген плана



5.1.28



5.1.29



5.1.30

Эскизные проекты планировочной организации участков индивидуальной застройки под Санкт-Петербургом

5.1.28. Ландшафтная организация территории в условиях соседства с лесным массивом и преобладанием бионических мотивов в дизайне среды

5.1.29. Эскиз организации ландшафта индивидуального участка на рельефе с использованием ритма в посадках фруктовых деревьев, устройством французского огорода, «сухого» каскада и зоны отдыха перед домом

5.1.30. Ландшафтная организация индивидуального участка с использованием бионических мотивов и каскадных композиций на рельефе



# ФУНКЦИОНАЛЬНО-ПЛАНИРОВОЧНЫЕ РЕШЕНИЯ ИНДИВИДУАЛЬНОГО ЖИЛОГО ДОМА

## • Примеры функционального зонирования жилого дома



2



## • Рекомендации к помещениям жилого дома

Название помещения	Площадь помещения м <sup>2</sup>	Количество помещений шт.	Размещение
<b>зона дневного пребывания</b>			
Входной узел		2	Первый этаж
Тамбур			
Холл-прихожая			
Гостиная (общая комната)	20-30	1	Первый этаж
Кухня	10-12	1	Первый этаж
<b>индивидуальная зона</b>			
Спальня	12-15	2-4 (в зависимости от состава семьи)	Второй этаж
Уборная		1-3 (в зависимости от состава семьи)	На каждом этаже
Ванная		1-3 (в зависимости от состава семьи)	На каждом этаже
<b>зона подсобных помещений</b>			
Гараж		На 1-2 машины	Первый, цокольный этаж
Мастерская		1	Цокольный, первый этаж
Котельная	10-15	1	Цокольный этаж
Постирочная	10-15	1	Цокольный этаж
<b>Дополнительные помещения</b>			
Сауна		1	Цокольный, первый этаж
<b>Дополнительные помещения (продолжение)</b>			
Спортзал			
Столовая	15-20	1	Первый этаж
Игровая комната (детская)	12-15	1	Первый, второй этаж
Кабинет с библиотекой	12-15	1	Второй этаж
Каминный холл	15-20	1	Первый этаж
Бильярдная		1	Цокольный, первый этаж
Гостевые комнаты	12-15	В зависимости от состава семьи	Первый этаж
Зимний сад	15-30	1	Первый этаж
Терраса	30-50		

Рекомендуемая общая площадь жилого дома – 150-250 м<sup>2</sup>

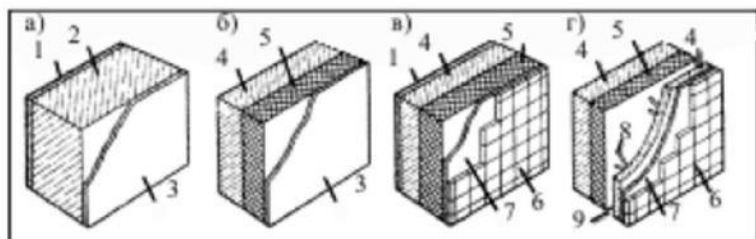
# ФУНКЦИОНАЛЬНО-ПЛАНИРОВОЧНЫЕ РЕШЕНИЯ ИНДИВИДУАЛЬНОГО ЖИЛОГО ДОМА

## • Примеры функционального зонирования жилого дома



# СТРОИТЕЛЬНЫЕ МАТЕРИАЛЫ И КОНСТРУКЦИИ

## Схемы вариантовных решений наружных стен



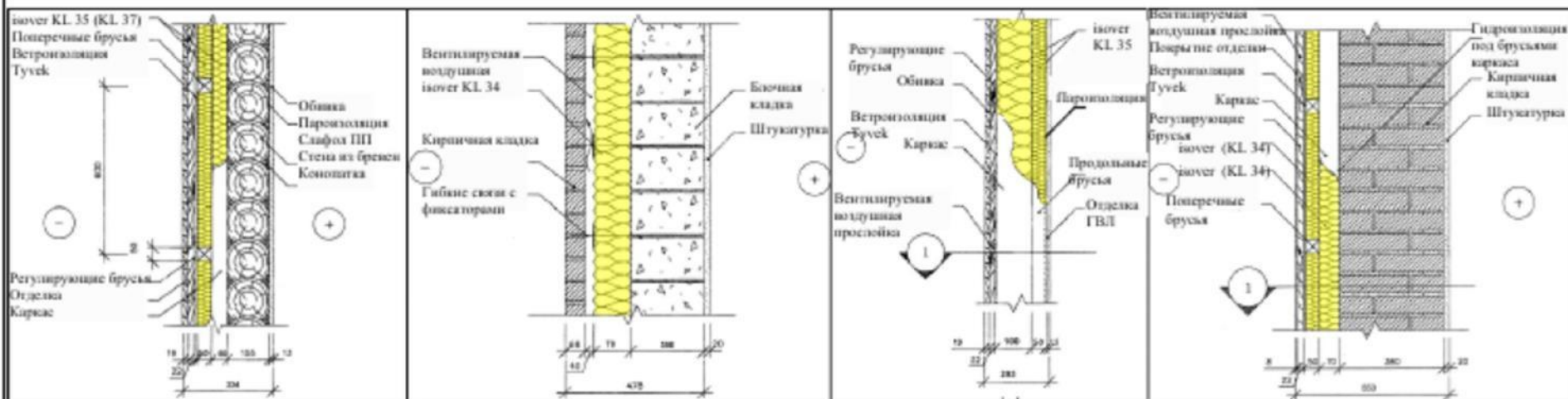
а) схема однослойной стены; б-г - многослойные стены  
 1 - внутренняя штукатурка, 2 - несущая стена из эффективного материала 3 - наружный отделочный слой, 4 - несущий слой, 5 - утеплитель, 6 - наружная отделка, 7 - слой из раствора, 8 - связь из антикоррозийной стали, 9 - воздушная прослойка

бревенчатая стена

газобетонная стена

каркасная стена

кирпичная стена



МЕС  
ТО  
ПРОЦЕ  
СС  
ТЕХНОЛО  
ГИЯ

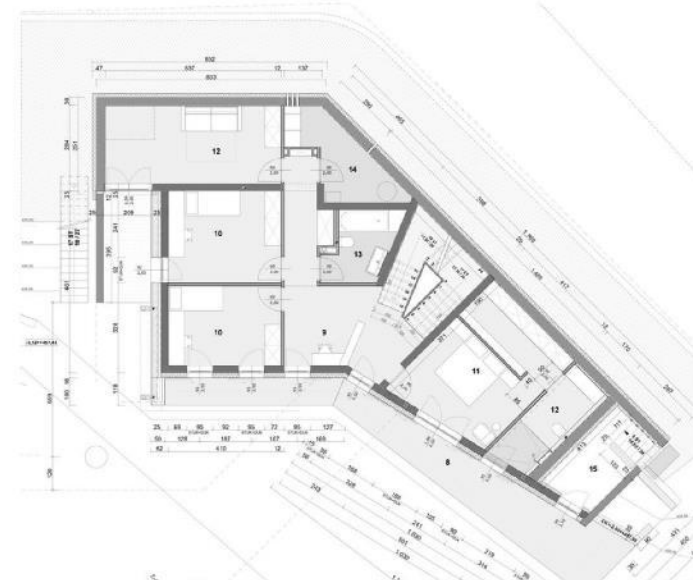
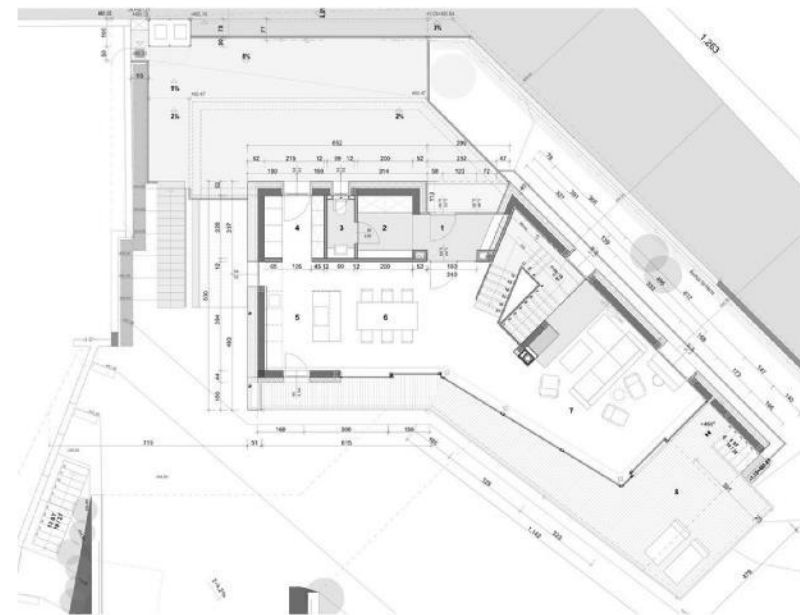
1. ВЫБОР УЧАСТКА
2. СЕМЬЯ И РАБОТА
3. ТЕХНИЧЕСКОЕ ЗАДАНИЕ
4. ФУНКЦИОНАЛЬНОЕ ЗОНИРОВАНИЕ  
ДОМА (СВЯЗИ)

ПРОЕКТИРОВА  
НИЕ

5. ГЕНЕРАЛЬНЫЙ ПЛАН
6. ОБЪЁМНО-ПРОСТРАНСТВЕННАЯ  
СХЕМА
7. КОНСТРУКТИВНАЯ СИСТЕМА
8. ВНЕШНИЙ ВИД (ОБРАЗ И ЭСТЕТИКА)
9. ИНТЕРЬЕР

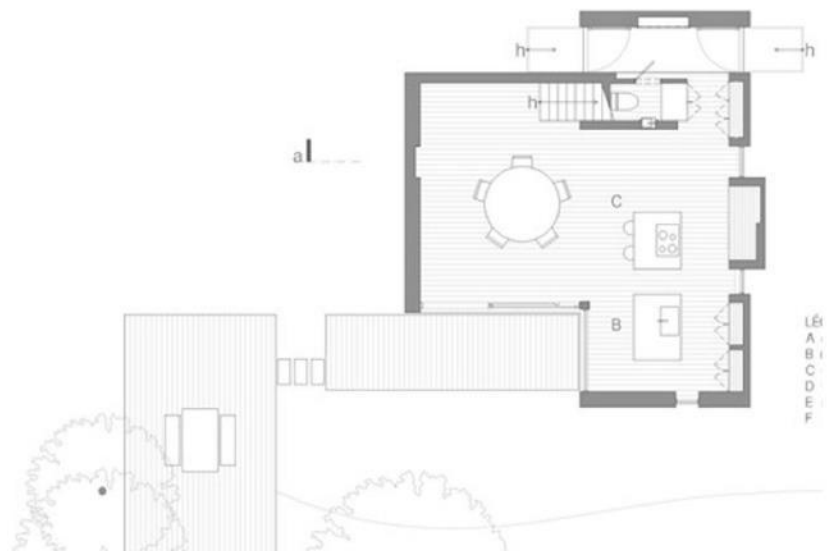
# АРХИТЕКТУРНЫЕ РЕШЕНИЯ

Жилой дом, Австрия, 2013 г. СОбщ 385 м<sup>2</sup>



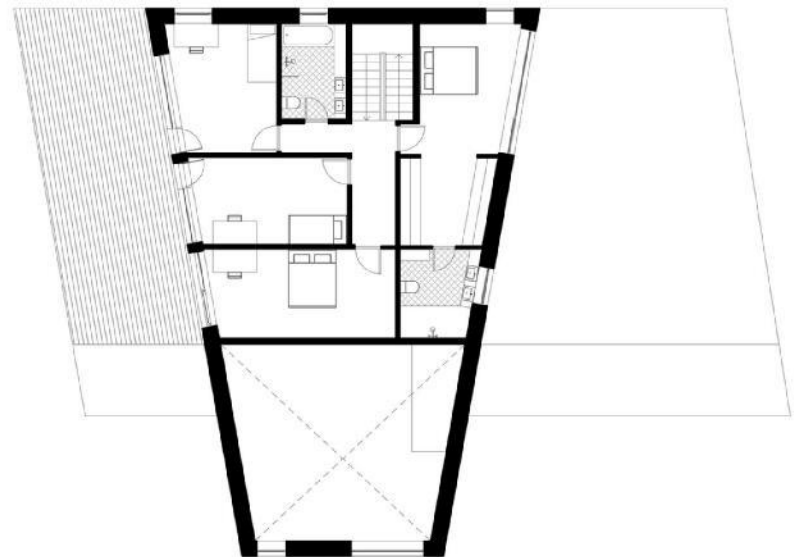
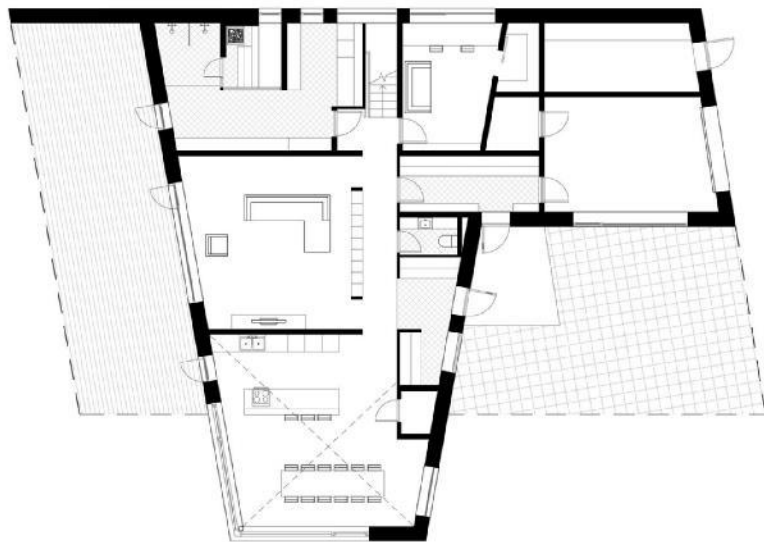
# АРХИТЕКТУРНЫЕ РЕШЕНИЯ

Жилой Дом скульптора Ярнушкевича , Канада, 2013 г., СОЩ 160 м2



# АРХИТЕКТУРНЫЕ РЕШЕНИЯ

Жилой дом, Эстония, 2016 г., SOбщ 293 м2



# АРХИТЕКТУРНЫЕ РЕШЕНИЯ

Жилой дом, Нидерланды, 2014 г.





**Клаузура.** Отражает поиск принципиальной идеи проекта. Включает в себя ситуационную схему, схему генплана участка, планы этажей в масштабе 1:100, характерный разрез, фасады (не менее двух) и два перспективных рисунки (не менее одного), ТЭП, краткое описание семьи. Выполняется в ручной графике.

**Форэскиз.** Является уточнённой версией клаузуры. Выполняется в составе окончательной подачи с степенью проработки, соответствующей стадии. Техника выполнения не регламентируется. Допускается использование совмещения ручной и компьютерной графики.

**Эскиз.** Выполняется в составе окончательной подачи с степенью проработки, соответствующей стадии. Предпочтительно выполнение с использованием компьютерной графики. На последующем занятии после подачи стадии «эскиз», требуется демонстрация эскизного макета проекта.

**Окончательная подача.** Разрабатывается после обсуждения результатов эскизной стадии. Свободная графика.  
Формат подачи: Планшет 100 x 60 см (вертикальная ориентация). Студенты отмеченные на стадии эскиз, могут оформить свой проект с учетом компоновки на формате 60 x 60 см (при этом студент формирует компоновку подачи на компьютере, на формате 100 x 100 см, используя основные, установленные масштабы проекций, с последующим пропорциональным уменьшением до формата 60 x 60 см)

## Состав подачи проекта:

	Наименование проекции	масштаб
1	Ситуационный план	1:5000
2	Генеральный план участка	1:500; 1:1000
3	Планы этажей	1:50; 1:100;
4	Фасады	1:50; 1:100
5	Разрез(ы)	1:50; 1:100
6	Перспективный вид(ы)	
7	ТЭП	

На планах обязательна расстановка мебели и оборудования. Все проекции должны быть подписаны с указанием масштаба.

В композицию подачи должна входить краткая пояснительная записка с характеристикой семьи, участка и обоснованием выбранного решения