

Отражение мифов в произведениях искусства

Выполнили: Мокроносова Варвара,
Пучкова Мария, Рыбакова Екатерина,
Куклинова Анна, Сарабарова Валерия,
Митрофанова Кристина, Кутявина
Вероника

Антропологические мифы

В Китае верят, что жизнь пошла от гигантского богочеловека Пань - гу.

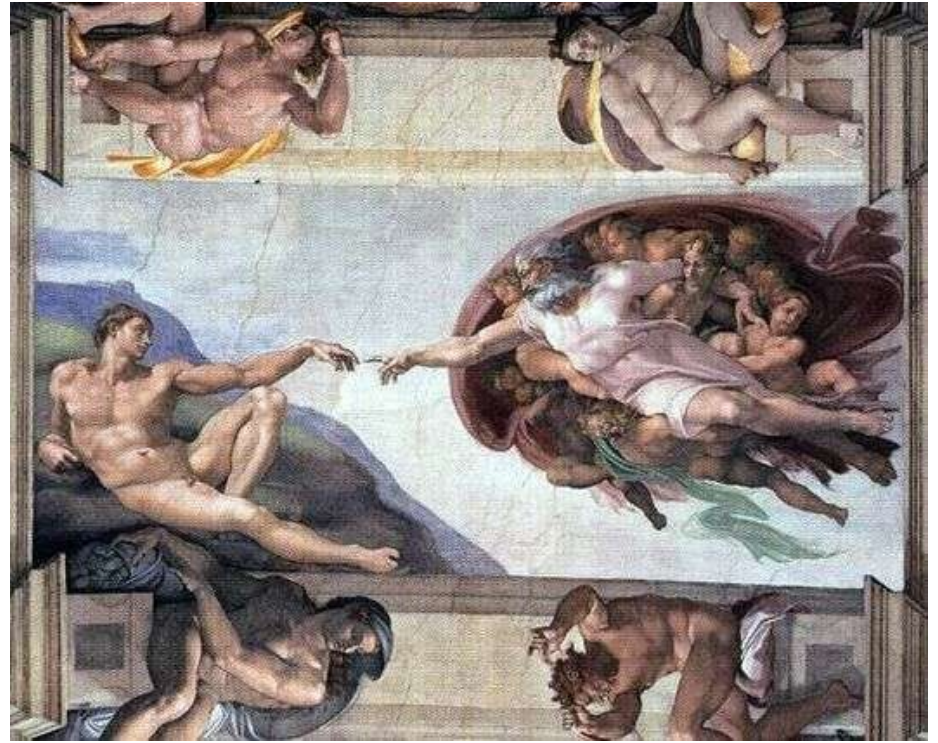
Миф о боге Пань-Гу нашел свое отражение в скульптуре. Он сотворил мир.

Пань - Гу разделил небо (энергию Янь) и землю (энергию Инь), согласно легенде.

Мир образовался когда Пань - гу разбил яйцо и выбрался наружу. Так образовались небо (Инь) (светлое начало) и Земля (Янь)(темное начало).

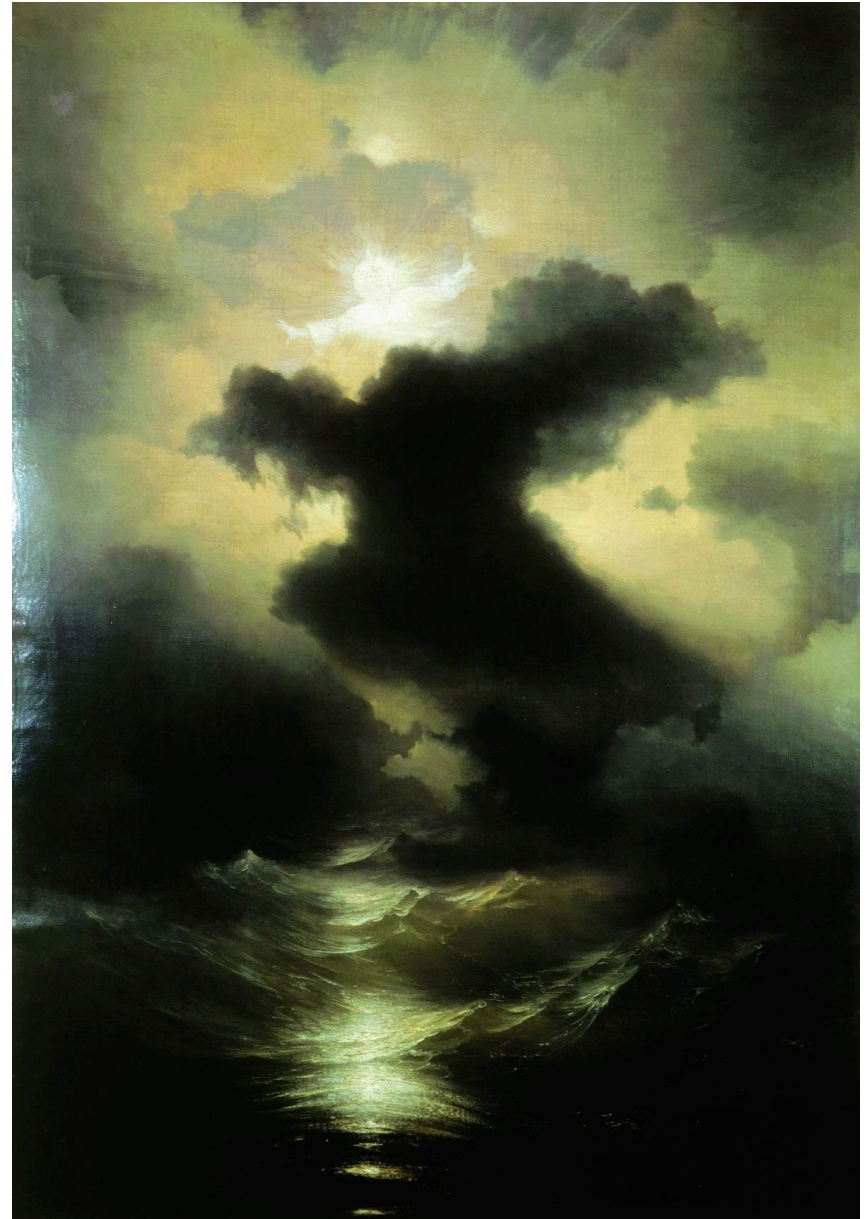


- Отражение антропологического мифа о сотворении Адама в искусстве. Миф повествует о том, что Бог создал Адама из восьми частей — элементов мироздания. Этот сюжет находит отражение во многих работах художников разных эпох. Одной из самых известных картин этого сюжета считается фреска Микеланджело Буонарроти "Сотворение Адама" на потолке Сикстинской капеллы XV века. На фреске запечатлен момент уникальной встречи, который полон энергии и силы. Бог летит навстречу Адаму, чтобы вдохнуть в него жизнь. Сейчас их пальцы сомкнутся – и безжизненное тело родится, обретет силу, жизнь, а в глазах Адама зажжется огонь.



- Мокроносова Варвара

- Антропологический миф в картине Айвазовского «Хаос. Сотворение мира».
- Картина Айвазовского «Хаос. Сотворение мира» занимает особенное место среди его произведений. Она создана живописцем в 1841 году.
- В качестве сюжетной линии Айвазовский использовал библейский мотив, касающийся создания великим Творцом всего живого на земле. Однако в рамках воплощения этого широко известного сюжета маринист ни на шаг не отступает от своей излюбленной темы – изображения морской стихии во всем ее великолепии. Море на сей раз предстает зрителю в виде олицетворения темного начала, отступающего перед светом, который даст жизнь новому, очищенному от зла миру.
- По центру картины, среди иссиня-черных волн, пролегла полоса сияющего света, и, поднимая глаза в верхнюю часть полотна, зритель видит источник этого сияния. Это Творец, распростерший руки над хаосом, будто бы раздвигающий в стороны темные тучи. Создатель парит над этим бушующим морем человеческих страстей, давая надежду на то, что силы зла можно преодолеть, и мир будет возрожден к новой жизни – без страданий и боли.
- Его фигура меньше той, что находится под ним и практически точно повторяет его очертания. Внимательный зритель без труда узнает в этом темном, будто бы грозном, облаке, Темного Ангела, которому была подвластна бушующая хаотичная стихия до появления света. Но он обезглавлен, а значит – будет повергнут. На его место придет яркое солнце, несущее в этот мир покой и умиротворение.



- Митрофанова Кристина

Эсхатологические мифы

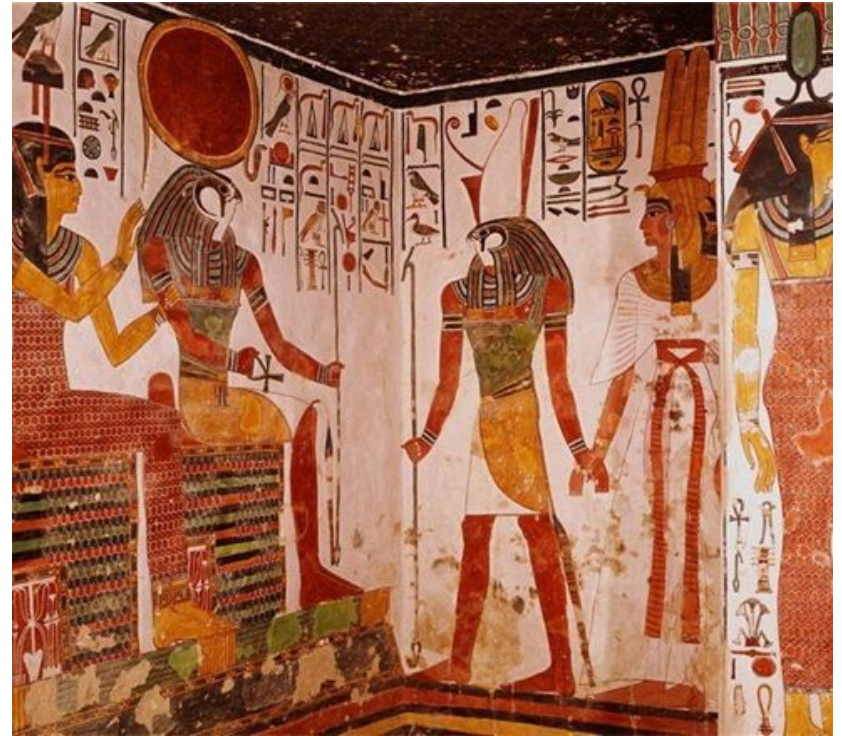
- Отражение эсхатологического скандинавского мифа в фильмах про Рогнарёк. Существует несколько фильмов и сериал про битву при конце света между скандинавскими богами и чудовищами: Рагнарёк (2020), Вальгалла: Рагнарёк (2019), Тор:Рагнарёк (2017). Во всех этих произведениях искусства герои готовятся к самому страшному событию, Рогнарёку. По легенде это ознаменует последнюю битву Асгарда, последствием которой станет его полное уничтожение. Конечно, в фильмах полного конца света не происходит, такого, чтоб мир исчез и снова возродился, выживают люди и начинают жить по-другому , в другом месте.



- Куклинова Анна

Мифы Древнего Египта в живописи

- Искусство Древнего Египта было тесно связано с религией и мифологией. Все произведения искусства создавали по строгим правилам — канонам. В честь богов воздвигали грандиозные храмы. В скульптуре и живописи их изображали как в человеческом облике Живопись Древнего Египта была подчинена религиозному культу. В представлении египтян вся жизнь была лишь подготовкой к смерти и последующему вечному существованию в загробном мире. Росписи в гробницах должны были рассказать богу смерти Анубису о том, кто здесь похоронен, и обеспечить умершего всеми благами в мире мертвых. Стены гробниц покрыты условными фигурами людей и богов, реже встречаются звери и птицы.
- На стенах гробниц можно увидеть некоторые главы из Книги Мертвых, а также путь царицы в загробное царство.
- Рыбакова Екатерина



- Образу сотворения мира посвящены и произведения современной
- художественной культуры. Литовский художник Микалбюс Константинас
- Чюрлёнис создал цикл «Сотворение мира». Автор не соотносил свою идею с Библейским сюжетом. Для него образ сотворения Вселенной связан с иным, вымышленным миром. В одной из картин цикла художник показал своё представление об образе Вселенной. Будто из тьмы появляется новая жизнь. Мрачные краски хаоса сменяются радужными Цветами, наполняющими все пространство сверкающими на солнце бликами.
- На полупрозрачном фоне, словно из легкой вуали, появляются яркие
- декоративные цветы. Это, скорее всего, плод фантазии художника. Автор
- показывает новый мир как нечто неустойчивое, недолговечное, но всегда
- красивое и гармоничное.



М.К. Чюрлёнис.
Сотворение мира